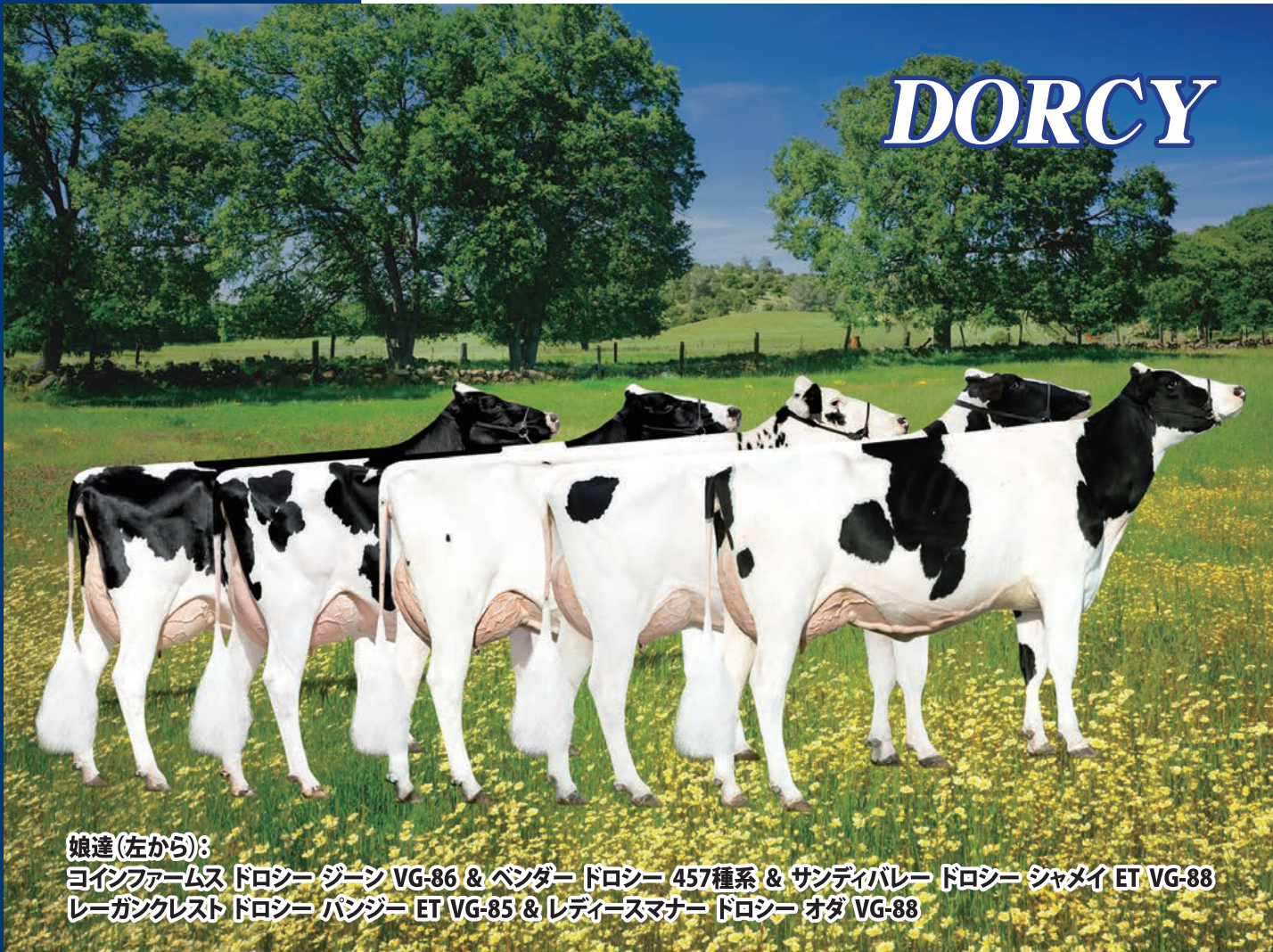


Dedicated to Improving Dairy Production and Reproduction

Breeders JOURNAL

2014 5月号



娘達(左から):
コインファームス ドロシー ジーン VG-86 & ベンダー ドロシー 457種系 & サンディバレー ドロシー シャメイ ET VG-88
レーガングレスト ドロシー パンジー ET VG-85 & レディースマナー ドロシー オダ VG-88

29HO14142 コインファームス ドロシー ET BY

ボルトン × ブレット × ルドルフ × メリル

IB-M/USA 2014/04 TPI+2318 体型 +2.99 乳器 +3.24 肢蹄 +2.96

The highest peak of Bolton !



体型の良い種雄牛で世界的に影響を与えた

セントジェイコブス (ABS カナダ)

ABS グローバルとセントジェイコブス ABC が、世界をリードする体型を持った種雄牛を販売するために業務提携を開始してから 25 年が経ちました。長年のライバルがタッグを組み、体型改良度の高いエリート種雄牛を長年扱ってきました。それも、分かり合えるような人工授精所同士がタッグを組んだのではなく、能力を代表する人工授精所と体型を代表する人工授精所の 2 社というユニークな業務提携でした。

90 年代、ABS は、体型改良のスペシャリストと呼ばれる、共進会で活躍できる種雄牛を常に探し求めていましたが、体型改良では 1 歩出遅れていました。そこで、セントジェイコブスに出会います。ABS にも体型の改良が進む種雄牛は多く存在していましたが、セントジェイコブスの、共進会で活躍した雌牛から体型の良い雄牛を作るという思惑が合致し、業務提携を結ぶことによって、業界をリードするようなベストで魅力的な体型をした種雄牛を提供できると確信したのです。

今日、力を持った ABS 精液販売チームは世界中に存在し、ABS グローバルは、セントジェイコブスの精液を独占販売する企業になったのです。セントジェイコブスの広範囲に渡る販売網、広告、カタログ、パンフレット、インターネットを通じた販売戦略も功を奏しました。セントジェイコブスも同様に、ABS グローバルが扱う種雄牛を独占販売しています。そして、より体型の良い種雄牛を提供したいという ABS の強い願望も、2 社の協力関係を強いものとなりました。それにより、今日、この 2 社は、体型の優れた種雄牛を扱うことにおいて、どの企業にも引けを取らないラインナップを持つことに成功したのです。

次に紹介する種雄牛を数頭聞いたら、なぜ 2 社が過去に素晴らしい足跡を残し、輝かしい将来が待っているのかが分かるでしょう。

29H1869

フリートリッジ モニター (EX-92)

1960 年代の ABS の体型改良種雄牛を象徴する 1 頭です。高い乳量を持つと同時に体型にも優れ、1981 年のエキスポのグランドチャンピオンを獲得した J-WS モニター レイチェル (EX-94 3E) を輩出しました。

29H1881

パクラマー ブーツメーカー (EX-94)



娘：ワバ ブーツメーカー マンディー EX-96 3E

ブーツメーカーは、今日でも多大な影響力を持つ雌牛の基になっているほど存在感を示しています。ブーツメーカーの母親はウィス ミルキー ウェイ (EX-97 3E) で、この雌牛も、長きに渡って数多くの著名牛を輩出してきました。著名な 1 頭には、1975 年 2 歳級でオールアメリカンを獲得したワバ ブーツメーカー マンディー (EX-96 3E) が存在します。

29H2851

S-W-D バリエント (EX-95)



娘：デュマティバリエントブーツジュエル EX-93

バリエントは当時、アメリカとカナダのブリーダーが必要としていた骨格と乳用性を持っていました。バリエントは雌牛と雄牛に多大な影響を与えました。結果として、バリエントは、現在流通するほとんどの種雄牛よりも、多くの血統に見られます。バリエントの息牛は長きに渡って、世界中の名だたる人工授精所に存在し、バリエントの娘牛も共進会で活躍しました。デュマティバリエントブーツジュエル (EX-93) は 1988 年にローヤルでグランドチャンピオンを獲得し、ルティバリエント プルーデ (EX-90 2E) は、1989 年にローヤルでグランドチャンピオンを獲得しました。バリエントは、間違いなくホルスタイン史に名を刻む 1 頭です。

29H2775

ハノーバーヒルトリプルスレットレッド (VG-89)

トリプルスレットは、健康形質が目される遥か前に、既に優れた形質を持った 1 頭でした。トリプルスレットの最も注目すべき功績は、赤の因子を持っていたということでしょう。赤の血統は、今では彼無くしては語れません。

29H2960

オーシャンビューセクセーション (VG-88)

セクセーションは、バリエントが一世を風靡していた時代に、バリエントの陰にひっそりと隠れていた 1 頭です。しかしながら、セクセーションは、非常に高い成分量、長い生産寿命、長い間崩れない乳房という点で、時代の遙か先を走っていました。娘牛は絹のようになめらかな黒いことが特徴でした。KED アウトサイドジープズ ET のように、現在、長い生産寿命を持った牛の中には、セクセーションに由来するものが数多くいます。

29H6658

KED ジュラー ET (GP-82)

セクセーションのひ孫で、ブーツメーカーの玄孫にあたるジュラーは、そのファミリーが代々受け継いできた長持ちする乳房が特徴でした。ジュラーが輩出した雌牛も、漆黒で、絹のようになめらかな骨格を持ち、強さと乳用性のバランスを持っており、世界中の共進会で活躍しました。

29H9023

ロイレオン ジョーダン ET (EX-95)



娘：ハービューロイフロスティ EX-97

ロイは、ジュラーの息牛の中で最も人気の高い 1 頭で、非常に体型改良の貢献度が高く、フリーストールでもショウリングでも、必ず存在感を示す雌牛を輩出しました。ロイの娘牛は、体高があり、乳用性を持ち、乳房に優れ、ロイは、ABS の生涯販売本数で 100 万本を突破

しました。共進会で活躍した数多く存在するロイの娘牛の中で最も有名なのは、ハービュー ロイ フロスティ (EX-97) で、2009年と2010年にワールドデーリエキスポでグランドチャンピオンに輝いています。

94H8410

インディアンヘッド レッドマーカ― ET (EX)



ストウキー エルムパーク ブラックローズ ET (EX-96 3E) を母に持ち、父親にスターダストを持つレッドマーカ―は、母系が示す通りの力強い骨格と共進会で活躍出来るスタイルを兼ね備えるだけでなく、赤の因子を持つという“おまけ”まで付いています。レッドマーカ―の娘牛には、2005年のエキスポでグランドチャンピオンに選ばれたバドジョンレッドマーカ― デザイアー (EX-96 3E) が存在します。

94H010156

マークウェル カイト ET *RC (EX)



カイト *RC も同様にストウキー エルムパーク ブラックローズ ET (EX-96 3E) を母に持ち、赤の因子も持っています。カイトは骨格、乳用性と強さのバランスを持ち合わせた雌牛を作りました。カイトのレッド&ホワイトにおける存在感は、後世に渡り続いています。カイトも、ヤースデン カイト カラマック (EX-92) のように、共進会でグランドチャンピオンを獲得させるような功績を遺しています。

94H010276

レーガングレスト ダンディー ET (EX-95)

この1頭は、彼の時代にアメリカの共進会で、歴史に間違いなくその名を刻みました。ダンディーは、乳用強健性に厚

幅を足し、高さを持った後乳房の改良に貢献しました。世界中の数えきれないほどの共進会で活躍した雌牛を輩出し、母親は、スノー N デニセス デリア (EX-95 GMD DOM) に当たります。今日までに、体格審査で EX-90 以上を獲得した娘牛は、1,474 頭存在します。

29H011111

サンディバレー ボルトン ET (EX-90)

ボルトンは、品種をリードする高い能力を持っていても、確実な乳房の改良が出来るということを証明してくれました。ボルトンの注目すべき強さ、乳用性、乳器と肢蹄の組み合わせは、体型とインデックスを望む、登録を取っているブリーダーからも好まれました。

29H012209

ピクストン ショットル ET (EX-96)

ショットルは、単に“ぶち”の斑紋を娘牛に残した以上の功績をホルスタイン種に残しました。イギリスの ABS で誕生したショットルは、ABS 遺伝子の大使となり、カナダ、イタリア、アメリカの遺伝改良に貢献しました。体型の改良以上に ABS アイコンとしてショットルが名を刻んだのは、彼のよりアップスタンディングでバランスの取れた雌牛が産産を重ねてどんどん良くなっていくのを世界中の酪農家に見せつけたことでしょう。この非常に気性の穏やかな 14 歳になる種雄牛は、その穏やかな気性を娘牛に伝達し、共進会のリングや、パーラー、繋ぎ牛舎など、どの改良方向にも合った、搾りやすい牛として名を馳せています。

94H013666

サイエンティフィック ディストライ ET *RC (VG-88)



ディストライ *RC の娘牛が共進会のリングを歩いている姿を見ると、乳房の良さと魅力的なスタイルに思わず見とれ、“ワオ！”と叫んでしまうでしょう。母系の TPI が非常に高いディストライ *RC は、引き続き、間違いなくこの品種において最もホットな1頭でしょう。ディストライ *RC の娘牛で体格審査を受け、高得点を獲得したグリーンレーン ディストライ ローレル (VG-88) は、2013年の BC スプリング ショウの2歳シニア

で1位に選ばれ、この共進会のインターミディエイトチャンピオン、オーナブルメンション・グランドチャンピオンにも選ばれました。ローレル (VG-88) は、2012年のエキスポ R&W ショウのミルクキング・イヤリングの部において1位を獲得し、リザーブ・インターミディエイトチャンピオンに選ばれ、この年に満場一致で R&W フォール・イヤリング・イン・ミルクのオールアメリカンに選ばれました。2011年には、R&W ショウのフォールカーフの部で1位を獲得し、ジュニアチャンピオンにも選ばれています。

94H014105

ミス アトリーズ SHT アフターショック (VG-88)

ショットルの息牛で、牛舎でも活躍し、ショウリングも震撼させたのは、アフターショックです。この1頭は、母親の MD デライト ダーハム アトリー (EX-92 GMD DOM) の伝説を、美しい乳房に非常にバランスの取れたスタイリッシュな娘牛を作ることによって継承しました。アフターショックも、生けるレジェンドとなった父親のショットルと同じような遺伝パターンを持ちながら、父親よりも骨質、肋の深さが改良され、母親のアトリー (EX-92) から受け継いだスタイルを持っています。2012年のエキスポにおいて、ジュニアチャンピオンとリザーブ・ジュニアチャンピオンを獲得したのは、アフターショックの娘牛でした。

これらの記事を読んでいて、どこかで聞いたことや見たことがあるのは、共進会や、他の牧場を訪問した際に牛舎で見かけた、あるいは既に自分の牛舎にいたことがあるなど、紹介された娘牛が実際に活躍したのを間近で見たからでしょう。数頭の種雄牛は 100 万本を突破し、共進会で活躍し、牛舎で高成績を残すなど、本当に良い働きをしています。

セントジェイコブスと ABS は、ともに体型の良いカウファミリーとそれらにしっかりとした血統を重ねることにより、上記に述べたような実績のある種雄牛を作り続けており、今後も同じ目標に向かって突き進んでいきます。次の素晴らしい1頭がいつ出てくるかを特定するのは難しいですが、間違いなく言えることは、セントジェイコブスと ABS が必ず体型に優れた娘牛と雄牛を作り続けていくということです。この2社が協力し続けていくことによって将来はまばゆく輝き続けるでしょう。

「HOLSTEINWORLD」誌
2013年10月から転載

GMS レポート



★★ 第6回 ★★

アメリカ、ABS グローバル社で開発された GMS (ジェネティックマネージメントシステム) は、世界で最も浸透している牛の交配管理プログラムです (2013 年度に世界約 40 か国で約 700 万交配を推奨)。日本では、GMS を導入してから今年の 4 月で 10 年目になり、日本全国 500 軒以上の牧場で利用され、牧場の施設環境や、酪農家の目標に合わせた改良のお手伝いをしています。

今回で 6 回目になる GMS レポートは、GMS を利用して頂いている 3 軒の牧場を訪問し、アンケート形式で下記の質問に答えて頂きました。

【GMS レポート 質問文章】

- ① GMS を始めたきっかけ
- ② GMS 改良方針
- ③ GMS を始めてから変わった点
- ④ お気に入りの種雄牛
- ⑤ 今後の目標
- ⑥ その他、何かあれば...



北海道江別市 長井牧場

GMS 利用歴 9 年

繋ぎ牛舎

経産牛：45 頭 / 未經産牛：40 頭

① ホーズデーリイマンに掲載されていた (GMS の) 広告を見て、ABS 営業担当者と相談して決めた。自分は、種雄牛を選んではいしたが、種雄牛に関して良く分からなかったし、より合理化を進めるために、効率性を重視し、普段の仕事がより楽になるような改良を求めた。GMS は自分の改良方向に合わせた設定が行えるので、GMS に任せる

ことにした。

② 牛床に合う長さを持った小柄な牛。日中に放牧しているので、足腰が強い牛。乳房が良く、成分の高い牛を目指している。

③ 以前は、種雄牛を 2 種類くらい選定して 3～4 年使用していた。その間、同じ種雄牛の娘牛が数多くおり、良い牛が出たり、悪い牛が揃ってしまったりとバラツキがあった。現在は、父牛はバラバラだが、面白いほど牛群が揃ってきた。乳房も改良された。乳頭は、昔は長い牛が多かったが、適切な長さになった。乳頭配置も、適切な良い牛が増えた。何より、しっかりと改良され、欠点の少ない、健康的で、病気をしない牛が増えた。病気がちの牛は、欠点や故障が多く、周産期病にもなりやすい傾向にある。改良は時間がかかるものだが、GMS を始めてからは、



長井 信之助さん / 長井 信之さん

トラブルが少なく、自己管理が出来る、寿命の長い良い牛が増えた。最近牛の導入もしていないし、悪い牛が出ていない。牛群が安定しており、明らかに GMS の成果が形に表れている。

④ リース (29HO10356)、パート (29HO10493)、スノーストーム (29HO10145) らの娘牛は、扱いやすく搾りやすい牛が多かった。いずれも、産次を重ねても乳房が下ならず、今でも牛群で多く搾って



名号：ナガイ リース サルビア

2013 北海道ホルスタインナショナルショー 5 歳級・2 等賞 6 席

いる。リースの娘牛のナガイ リース サルビア号は、2013年北海道ホルスタインナショナルショウの5歳級において、2等賞6席を獲得した。

⑤ 誰がやっても、施設環境に合わせた牛群改良が出来るGMSには期待している。自分の牛舎に合った、管理がしやすい、採算性の合う牛を今後も継続して作っていききたい。

⑥ 現在の改良は未来への投資だと考えている。将来、牛群の核になるべき優秀な牛なのかを見極めることが重要だと思う。常に悪い牛を積極的に淘汰し、良い遺伝子を持った牛を優先的に残していく。選抜淘汰をしなければ改良は進まない。GMSでは、牛群の改良方向に適した牛か、そうではない牛かで(1~99までの)点数が付けられる。遺伝的にしっかりと改良され、牛群内でも良いパフォーマンスを発揮している牛や、健康的で、病気やトラブルなどの少ない牛を中心に残すことが一番の合理化だと思う。コストを削減するのはそこだと思う。



北海道中札内村 森牧場

GMS 利用歴 8年

フリーストール牛舎

(ロボット搾乳)

経産牛：127頭 / 未経産牛：100頭

① ABS営業担当者の勧めで始めた。精液配送の際に血統登録書を見ていたら牛群の近交係数の高さを指摘され、中には親子がけの交配もあった。その時にGMSを勧められ、開始した。

② 体型を重視し、ロボット搾乳に合う牛作り。特に乳房と肢蹄の改

良を目指している。

③ GMSを利用してから変わった点は、肢と乳房。実際に、GMSで生まれた3産目4産目の牛達は、乳房配置が改善され、ロボット搾乳向きの搾りやすそうな牛が自然に残ってきている。また、フリーストールで管理する上で、肢の改良、特に蹄の角度の改良

の成果を実感している。共進会にも参加しているが、GMSの交配で誕生した娘牛も徐々に評価されてきている。能力に関しては、初産から乳量が出すぎる牛は長持ちしない、産次を重ねて乳量を出してくれば良いという考えでやっている。今は産次を重ねた牛が増えてきて、牛群平均11,000kgは搾れているので、能力に関しても、特に問題なく改良されていると思う。

④ ガリソン(29H010644)とジュニパー(29H011359)。恐らく、ガリソンやジュニパーは、GMSをやっていなかったら私は使っていなかったと思う。これらの娘牛は、正直初産の時はそれほど気にかけていた牛では無かったが、産次を重ねていくうちに稼いでくれる良い牛になってきた。現在使っている種雄牛の中では、共進会でも活躍したマンモス(29H013306)が気に入っている。

⑤ 規模は現在のままで牛を揃えていきたい。目指すところは長命連産で平均産次を上げること。牛を消耗させる管理ではなく、長く搾れる管理をしたい。未経産牛には判別精液を使って後継牛を確保できているので、今は個体販売にも力を入れている。来年は北海道全共もあるので何とか出品できたらと考えている。



森牧場 森 淑嗣さん

⑥ 現在の搾乳牛は体型と能力に関して十分に満足いく改良ができていると思う。部分的な事ではあるが、現在の搾乳牛の傾向として乳房の長さにバラツキが見受けられる。ロボット搾乳なので、たとえ能力と体型共に良い牛でも、乳房の短すぎる牛や乳房配置の悪い牛なども淘汰の原因に充分成り得る。乳房の配置はGMSにより改善されてきたが、今後はGMSで種雄牛を選定する際に乳房の長さも加味した改良をしていきたい。理想としては長持ちする牛で有りながら、共進会も意識した改良を行っていきたい。もちろん難しい事だと思うが、欠点の少ない牛を揃えていければ自分の理想により近い牛群ができると考えている。自分で種を選んで授精するのもいいが、牛群を揃えるためにもGMSで堅実な改良を行っていきたい。



名号：フォレックス ブライリーマンモス
2013 北海道ブラックアンドホワイトショー
第3部 未経産ジュニアクラス・5位



北海道中標津町 (株)美馬農場
GMS 利用歴 6 年
フリーストール牛舎

経産牛：400 頭 / 未經産牛：316 頭

① アメリカでの GMS ツアーに参加したことから。当時、改良に関しては、乳房の改良と牛のサイズを揃えることを考えながら授精を行っていた。牛のサイズは様々で、特に乳房が悪かった。どうしたら、どの牛も良い乳房がつくようになるのか、体の大きさを揃えられるのか？という思いがあって、この GMS の牛群マネジメントプログラムに興味を持った。アメリカで GMS を始めて 13 年の牧場を見に行き、ちょうど搾乳後だったけれども、一列に並んだ初産牛群を見てビックリした。GMS ツアーでの印象は、単純に、「牛ってこんなに揃うものなんだな！」と思った。

② フリーストールに合う、乳器・肢蹄の強い牛。サイズの揃った牛群を作りたい。

③ 乳房の高さが初産から変わってきたこと、乳頭の配置が良くなったこと。乳頭の太さに関しても揃ったと感じている。以前は、乳頭が細い牛もいれば太い牛もいたが、今ではその差がほとんど無くなった。その辺はかなり変わった。体型では、デカすぎる牛がいなくなった。高さに関しては揃っていると思う。骨格の幅が出てきたことを実感している。今のところ GMS の交配でできた牛で、3 産目の牛を搾っているが、特に問題は無い。乳量は、安定している。乳量の遺伝的な改良もあるかもしれないけれど、その他の要因も影響してい

ると思う。例えば、乳房が改良されることで、ライナーリップを起こさなくなると乳房炎が減ったり、蹄が改良されて、全体的に蹄病が少なくなったりだとか、牛群を管理しやすくなったことで、全体として乳量が上がってきている。また、以前と比較して乳量の出過ぎる牛と、極端に出ない牛が減ったことで飼管

管理もしやすくなった。GMS を始めてから 4 年目くらいに未經産牛でも GMS の交配をスタートしたが、その理由は単純に親牛の結果を見て、GMS で間違いのないと思ったから。未經産牛には、雌雄判別精液を併用した交配表を利用している。

④ ジャマー (29HO10483) は、金額的にも使いやすかった。牛を見ているだけでも、ジャマーとマツソン (29HO11509) は体型的にも安定しているし、一番間違いのないのかなと感じる。

⑤ 以前は育成牛をかなり売っていたが、今はほとんど売らずに牧場に残すようにしている。ここ 1～2 年かけて高齢牛を出して、初産牛の割合を増やしている。牛群の更新が落ち着いてくれば、牛も段々余ってくるはず。そうやって牛群の牛も良くしつつ、販売もしていけるようになったら良い。

⑥ GMS に関しては、すごく良い



2006 年 GMS ツアー
右から 5 番目が美馬牧場 授精師 山崎さん

ものだと思っている。牛の改良は、授精師が全てのことを考えて、責任を持つものではないと考えている。授精師とハーブマン (管理者) という両方の立場があって、管理者は全体としてのマネジメントがしやすくなればいい。先程も述べたが、乳頭の太さがバラバラではライナーの口径すら決められない。牛の体の大きさに関しても同じこと。ストールのサイズをどう設計するかで牛床に糞が残らないで牛が汚れなくなり、口径にピッタリ合うような牛が揃ってくれば、ライナーリップしなくなると乳房炎も減ってくるだろう。それらが決まればマネジメントとしてはやりやすくなる。自分で全て決めるよりも、GMS のようなシステムとか、道具とか良いものを取り入れてやっていくことが重要だと思う。



GMS の交配で誕生した初産牛



THE GMS ADVANTAGE



2007年 GMS開始

イギリス, カンブリア ブッシュビー牧場 300頭搾乳



アメリカ, ウィスコンシン州シェルレイク
レガシー牧場 700頭搾乳

1991年 GMS開始



アメリカ, カリフォルニア州ハンフォード
キャディラック牧場 2,600頭搾乳

1998年 GMS開始



アメリカ, ウィスコンシン州カスコー
キンナード牧場 2,100頭搾乳

1999年 GMS開始

ABSのジェネティックマネージメントシステム(GMS)

GMSは、種雄牛の選択を容易にすることであなたの労力や経費の削減を実現しつつ、牛群の遺伝改良を最大限にします。

- ・ GMSは、その人の希望に合わせて牛を作り上げていきます。数年後もあなたの牛群は確実に利益をもたらしつつけるでしょう。
- ・ GMSでは、HPR(ハード パーセンタイル ランキング)を使ってあなたの牛に序列をつけます。あなたが思い描く牛群にどのくらい近づいているかの目安となる、牛群内で比較することで遺伝的価値を明らかにし、改良を進めます。
- ・ 遺伝の専門家として認定されたGMS体型評価員は、あなたに「GMS」という手段を提供することで、受胎、生産性、長命性に優れたバランスの良い牛を作り上げる手助けをします。
- ・ GMSは、近親交配を回避するための優れたシステムです。
- ・ GMSは、信頼度を重視し、業界最大の種雄牛データベースから得られる血統と線形の情報を有効活用しています。GMSは実績を伴った信頼できるプログラムであると言えます。

年間の交配推奨数は世界40カ国400万頭以上!

GMSは、世界で最も多く利用されている交配プログラムです!!

お問い合わせは、日本家畜貿易(株)のGMS担当者、または
オールジャパンプリーダーズサービス(株)の各営業担当者まで。

GENETIC MANAGEMENT SYSTEM®



GMS 評価員エキスポを見学する

2013.10.2 - 6

GMS 体型評価員 飯塚



2013年10月、北米最大の酪農の祭典ワールドデーリエキスポ(WDE)がウィスコンシン州マディソンで開催された。出品頭数はブラックアンドホワイトだけでも400頭以上、北米共進会のトロフィーを引下げた多くのブリーダーがしのぎを削る祭典である。日本からも毎年多くの見学者が訪れる夢の舞台である。

改良の魅力と困難は表裏一体をなす。「どんな牛を作ればいいのか？」は改良の永遠のテーマであり、改良はその模索の歴史である。近代酪農において、この「目指すべき姿」の道標となってきたのがWDEと言っても過言ではないだろう。かつて泌乳量は5,000kgに満たず、乳量を増やす＝経済性が増す余地が多くあった。しかし今日、泌乳量が20,000kgを超えるまで進化させ、改良の前進と共にその余地はますます減っているのも事実である。より高度な改良が求められる今日、その最前線を見学した。



共進会場、牧舎、出展ブースからなる会場には大勢の来場者が詰めかけていた。例年、92カ国70,000人以上の来場者があるとのことだ。これだけの人が来るにもかかわらず、牧舎は非常にオープンで、まだ日本で生まれていないゲノムサイヤーの娘やABS種雄牛

ではアフターショック、ディストライなどの娘牛をたくさん見ることが出来た。またどの牧場でも看板をはじめスナップなどの飾り付けがしてあり、来場者を意識して牧場の宣伝をしていることが分かる。出展ブースの規模も日本とは比較にならないほどの大きさだった。牛舎施設や機器、添加剤など改良された乳牛を支える最新の商材が多数出展されており、業界一丸となって祭典を盛り上げている。

2013年のグランドチャンピオンに輝いた牛は、ボナキュエル マヤ ゴールドウィン号であった。近年、強く求められている「デーリーストレngthス(乳用強健性)」という言葉をもさに体現した牛である。肋骨、腰角、坐骨に至るまで目に余る脂肪を一切纏うことのない鋭角的な身体は、高い生産性を連想させ、圧倒的な体の深さが作り出す十分な胸底幅は、見る者に安定感を感じさせる。張り裂けんばかりの肋の開張は、食下量の多さを主張し、鮮明な四肢で健康を説得する。グランドチャンピオンが選出された瞬間、会場は祝福と納得の大きな拍手に包まれた。

我々GMS評価員は、年間約5,000頭の経産牛を体型評価しているが、そのほとんどはショーの舞台に立つことのない牛たちである。だからこそ、改良方向について考えるとき、「タイプ」か「インデックス」かという二者択一の考えに陥ってしまうことがしばしばある。「見栄え」を追うと「経済性」を犠牲にし、「経

済性」を追うと「見栄え」を失う。果たしてそうなのだろうか？ 私がマヤ ゴールドウィンに視たものは、決して「別世界の牛」としてではなく、「タイプ」の一言では語りつくせないすべての牛が共有できる目標としての機能美であった。私がこれまで評価してきた牛の中にも、「つぼさ」を持った牛、素質を感じさせる牛もいたし、畜主からそういった牛を見ながら喜んで系統を話していただいたこともある。ただこれまで持っていた漠然とした「良さ」を強烈な説得力で学ばせてくれたのがマヤ ゴールドウィンであったと思う。

改良 yeah !!



ボナキュエル マヤ ゴールドウィン
2013年 ワールド デーリエキスポ グランドチャンピオン

日本各地のホルスタインショウ入賞牛紹介 ABS Global, Inc.

2013 北海道ホルスタインナショナルショー

29H09023 ロイの娘：

セノファーム ED ロイ ブレンド
第14部 (5歳クラス) 1等賞2席

所有者：北海道岩見沢市 樹 瀬能牧場

94H014105 アフターショックの娘：

リラファーム ショツキング パープル

ジュニアカップ (育成シニアクラス) 1等賞1席/ジュニアカップ・リザーブ・チャンピオン
所有者：北海道更別村 天野 雄介氏

94H014758 マスターピースの娘：



アマダ ディービー ローラ ピース フタゴ

ジュニアカップ (育成シニアクラス) 1等賞1席/ジュニアカップ・チャンピオン
所有者：北海道陸別町 南 編田牧場

2013 北海道 B&W ショー

94H010276 ダンディーの娘：

レークランド DD チーフ エイミー ET

第9部 (シニア2歳クラス) 1位/インターミディエイト・チャンピオン
所有者：北海道湧別町 久保 拓也氏

ジョイフル レインボー スター ダンディ

第6部 (未経産シニアクラス) 1位

所有者：北海道江別市 とわの森三愛高校附属農場

2013 北海道ホルスタインウインターフェア

29H011614 ジーブズの娘：



AM チェミ JV マリリン

第11部 (ジュニア3歳クラス) 1位/リザーブ・インターミディエイト・チャンピオン
所有者：北海道本別町 唯野 虎次郎氏

29H09023 ロイの娘：

ハッピーライン ロイレーン フォーブス フラワー

第14部 (5歳クラス) 1位

リザーブ・グラント・チャンピオン/リザーブ・シニア・チャンピオン
所有者：北海道土幌町 吉田 智貴氏

ウイナーメイン CH ロイ シルファ

第13部 (4歳クラス) 1位

所有者：北海道広尾町 山本 勝己氏

29H013366 ビーコンの娘：

マドキャツプ エンドレス ゴーコン

第3部 (10~12ヵ月) 1位

所有者：北海道大樹町 三木 隆志氏

第48回 道央酪農祭ホルスタイン共進会

29H09023 ロイの娘：

ノースドリーム RD ロイレーン キャミー ET

第14部 (5歳クラス) 1位

グラント・チャンピオン/シニア・チャンピオン

所有者：北海道北広島市 岩田 政彦氏

29H010889 ドレークの娘：

マチュラ ボーラ ドレーク エレン

第13部 (4歳クラス) 1位

所有者：北海道江別市 樹 町村農場

94H010276 ダンディーの娘：

エルムレーン マドキャツプ ダンディ

第6部 (20~22ヵ月クラス) 1位/ジュニア・チャンピオン

所有者：北海道恵庭市 南 福屋牧場

94H014105 アフターショックの娘：

ストークランド デイリー ショック ローザー

第9部 (シニア2歳クラス) 1位

所有者：北海道江別市 河野 愛氏

第33回 石狩スプリングショー

29H011655 ブレークアウトの娘：

RGU ファイナル パール ジュリナ

第2部 (8~10ヵ月) 1位

所有者：北海道江別市 酪農学園大学附属農場

94H010276 ダンディーの娘：

ジョイフル レインボー スター ダンディ

第7部 (21~24ヵ月) 1位

所有者：北海道江別市 とわの森三愛高校附属農場

第64回 空知管内畜産共進会

29H00856 ウィスコンシン REDの娘：

ガンノー ウィスコンシン ロキシー RED

第5部 (未経産シニアミドルクラス) 1位

所有者：北海道岩見沢市 北海道岩見沢農業高等学校

29H09023 ロイの娘：

セノファーム ED ロイ ブレンド

第14部 (5歳クラス) 1位

グラント・チャンピオン/シニア・チャンピオン

所有者：北海道岩見沢市 瀬能 剛氏

リバーランド ジョーダン ローヤル

第13部 (4歳クラス) 1位

リザーブ・グラント・チャンピオン/リザーブ・シニア・チャンピオン

所有者：北海道岩見沢市 中澤 忠治氏

第36回 空知スプリングショー

94H013666 ディストライ*RCの娘：

エルムレーン キャプテン ディストライ ホープ

第7部 (ジュニアカップ) 1位

所有者：北海道恵庭市 南 福屋牧場

第61回 後志乳用牛共進会

29H011655 ブレークアウトの娘：

ミヤコファーム ブレークアウト ダーハム

第13部 (ジュニア3歳クラス) 1位/経産最高位賞

所有者：北海道二セコ町 都築 弘氏

29H013712 リバンプの娘：

シングルハート エルビナ ガーディアン エンジェル

第1部 (ジュニアカップ7~9ヵ月) 1位/未経産最高位賞

所有者：北海道黒松内町 佐々木 華氏

94H010276 ダンディーの娘：

ゲインパワー ヘンドリカ ケイト

第7部 (18~20ヵ月) 1位

所有者：北海道京極町 藤波 志伸氏

94H014105 アフターショックの娘：

リバービーチ SED アトリー

第11部 (シニア2歳クラス) 1位

所有者：北海道真狩村 佐々木 修氏

第38回 後志 B&W ショー

29H010889 ドレークの娘：

ウイスファーム ドレーク リンジエット

第11部 (4歳クラス) 1位

所有者：北海道倶知安町 藤田 和樹氏

29H011655 ブレークアウトの娘：

ミヤコファーム ブレークアウト ダーハム

第8部 (2歳シニアクラス) 1位/経産の部準最高位

所有者：北海道二セコ町 都築 弘氏

2013 年 道北 B&W ショー

94H014105 アフターショックの娘：



ノースフィールド エンジェル アフターショック

第8部 (30~36ヵ月) 1位/インターミディエイト・チャンピオン

所有者：北海道幌延町 無量谷 裕氏

第55回 上川管内総合家畜共進会

29H011111 ボルトンの娘：

グリーンハイツ ボニー マウイ ET

第15部 (5歳クラス) 1位/リザーブ・シニア・チャンピオン

所有者：北海道旭川市 加藤 智宏氏

第42回 上川ホルスタインショー

29H011111 ボルトンの娘：

グリーンハイツ ボニー マウイ ET

第13部 (4歳クラス) 1位/グラント・チャンピオン/シニア・チャンピオン

所有者：北海道旭川市 加藤 智宏氏

94H010276 ダンディーの娘：

MFD エンブレム ミュー ET

第10部 (2歳シニアクラス) 1位

リザーブ・グラント・チャンピオン/インターミディエイト・チャンピオン

所有者：北海道士別市 多田 和宏氏

第63回 北見管内総合家畜共進会

94H010276 ダンディーの娘：

レークランド DD チーフ エイミー ET

第9部 (シニア2歳クラス) 1位/リザーブ・インターミディエイト・チャンピオン

所有者：北海道湧別町 久保 拓也氏

2013 北見 B&W ショー

94H010276 ダンディーの娘：

レークランド DD チーフ エイミー ET

第9部 (2歳シニアクラス) 1位

リザーブ・グラント・チャンピオン/インターミディエイト・チャンピオン

所有者：北海道湧別町 久保 拓也氏

アポロ ダンディー ジャツキー

第3部 (9~12ヵ月) 1位

所有者：北海道北見市 小野 真広氏

第59回 道南畜産共進会

29H013426 ゴールドロイの娘：

フューチャーウェイ メープル ゴールドロイ

第2部 (12~14ヵ月) 1等1席

所有者：北海道せたな町 阿部 智久氏

94H013666 ディストライ*RCの娘：

シーサイド マスター ディストライ アライアンス

第9部 (シニア2歳クラス) 1等1席

所有者：北海道八雲町 佐藤 元彦氏

第40回 道南 B&W ショー

94H013666 ディストライ*RCの娘：

シーサイド ミステイカル ディストライ

第8部 (30ヵ月未満・経産) 1位

所有者：北海道八雲町 佐藤 元彦氏

2013 胆振畜産共進会

29H013426 ゴールドロイの娘：

ファント フォーチュン ロイ

第6部 (20~22ヵ月) 優秀賞1席

所有者：北海道苫小牧市 今泉 裕貴氏

平成 25 年度 第 60 回 全日高家畜共進会

29H09023 ロイの娘：
グリーンフラワー ロイ チーフ アディーン
第 16 部 (4 歳クラス) 優秀賞 1 席
所有者：北海道日高町 花岡 正徳氏

29H011655 ブレークアウトの娘：
アーノルド ブレークアウト ダーウィン
第 15 部 (3 歳クラス) 優秀賞 1 席/経産最優秀賞
所有者：北海道新ひだか町 佐々木 克博氏

29H013426 ゴールドロイの娘：
チエス ウオーカー G ロイ ダム
第 7 部 (13~15 ヵ月) 優秀賞 1 席/未経産最優秀賞
所有者：北海道浦河町 駒沢 圭介氏

94H010276 ダンディーの娘：
キャニオンサイド DS ダンデリオン
第 17 部 (成年クラス) 優秀賞 1 席
所有者：北海道日高町 (南) 岡藤牧場

第 33 回 日高 B&W ショー

29H011655 ブレークアウトの娘：
アーノルド ブレークアウト ダーウィン
第 7 部 (3 歳クラス) 1 位/経産最上位賞
所有者：北海道新ひだか町 佐々木 克博氏

29H013426 ゴールドロイの娘：
プラムオーチャード ゴールド テイグリット
第 5 部 (20 ヵ月以上) 1 位
所有者：北海道日高町 梅村 義郎氏

94H010276 ダンディーの娘：
キャニオンサイド DS ダンデリオン
第 8 部 (4 歳以上) 1 位
所有者：北海道日高町 (南) 岡藤牧場

第 44 回 十勝総合畜産共進会

94H010276 ダンディーの娘：
セジス ビューティ ダンディー メイ
第 10 部 (シニア 2 歳クラス) 1 等賞 1 席
所有者：北海道清水町 高橋 喜一氏

94H013666 ディストライ*RCの娘：
ウエンディヒース レナオリン クライムスキー
第 2 部 (10~12 ヵ月) 1 等賞 1 席
所有者：北海道清水町 小坂 洋平氏

第 44 回 十勝 B&W ショー

94H010276 ダンディーの娘：
セジス ビューティ ダンディー メイ
第 8 部 (30 ヵ月未満・経産) 1 位/リザーブ・インターミディエイト・チャンピオン
所有者：北海道清水町 高橋 喜一氏

94H013666 ディストライ*RCの娘：



ミンセント ポーティエー レインボウ レイ
第 9 部 (30~36 ヵ月) 1 位
所有者：北海道清水町 浅野 典英氏

平成 25 年 根室ホルスタイン共進会

29H010889 ドレークの娘：
センターランド マーカー ドレーク
第 15 部 (成牛クラス) 1 等賞 1 席
グラント・チャンピオン/シニア・チャンピオン
所有者：北海道根室市 中川 勉氏

平成 25 年 根室 B&W ショー

29H013306 マンモスの娘：
フオレスト エンドレスロード セニヨリータ
第 2 部 (9~12 ヵ月) 1 位
所有者：北海道別海町 林 満治氏

94H010276 ダンディーの娘：
ブルームウッド モナーク ダンディー
第 4 部 (15~18 ヵ月) 1 位
所有者：北海道別海町 齊藤 俊英氏

平成 25 年度 釧路ホルスタイン共進会

29H013306 マンモスの娘：
TKS パロ マン
第 5 部 (18~20 ヵ月) 1 等賞 1 席
所有者：北海道鶴居村 清水 武志氏

94H013243 サルパドールの娘：
インレット グリーン R D カーラ
第 14 部 (5 歳クラス) 1 等賞 1 席
所有者：北海道標茶町 江上 和彦氏

第 35 回 釧路 B&W ショー

29H011655 ブレークアウトの娘：
グリークレスト R0 ブレイク ドレーク
第 2 部 (9~12 ヵ月) 1 位
所有者：北海道弟子屈町 坪井 秀明氏

29H013426 ゴールドロイの娘：
ハツピーランド セント ゴールドロイ
第 5 部 (18~21 ヵ月) 1 位
所有者：北海道弟子屈町 吉田 雄貴氏

94H013243 サルパドールの娘：
インレット グリーン R D カーラ
第 13 部 (5 歳以上) 1 位
所有者：北海道弟子屈町 江上 和彦氏

2013 東日本デリーション

29H013306 マンモスの娘：
OKB エマーク チャンディー ライブストック
第 1 部 (9~12 ヵ月) 1 等賞 2 席
所有者：青森県六ヶ所村 (南) 岡部牧場

94H013666 ディストライ*RCの娘：
ドリカム インアール ディストライ RED
第 3 部 (12~15 ヵ月) 1 等賞 2 席
所有者：山形県川西町 坂野 信一氏

SF ファーム タカラ ナンシー デストライ
第 11 部 (3 歳クラス) 1 等賞 2 席
所有者：岩手県山田町 福土牧場

94H014105 アフターショックの娘：



YMS アフターショック ダンディー
第 9 部 (2 歳シニアクラス) 1 等賞 2 席
所有者：山形県高島町 深瀬 幸二氏

フェザン アフターショック スティープン
第 8 部 (2 歳ジュニアクラス) 1 等賞 2 席
所有者：岩手県岩泉町 山崎 敏氏

2013 第 10 回 青森県乳用牛共進会

29H013306 マンモスの娘：
OKB エマーク チャンディー ライブストック
第 1 類 (8~12 ヵ月) チャンピオン
所有者：青森県六ヶ所村 (南) 岡部牧場

29H013387 シャウトの娘：
IHf シャウト パーク
第 2 類 (12~16 ヵ月) チャンピオン/未経産牛グラント・チャンピオン
所有者：青森県東北町 伊藤 克男氏

2013 年 岩手県 B&W ショー

94H014105 アフターショックの娘：
プロスペリー マダム アフターショック
第 6 部 (20~24 ヵ月) 1 等賞 1 席
所有者：岩手県遠野市 佐野 茂樹氏

第 42 回 岩中酪ホルスタインショウ

29H013110 アシュモアの娘：
モリノウ PM ビューティ ガール
第 4 部 経産牛 (生後 36 ヵ月未満) 優等賞 1 席
所有者：岩手県滝沢村 盛岡農業高校

平成 25 年度 宮城県総合畜産共進会

29H013387 シャウトの娘：
ビーチフィールド シャウト バーバラ
第 3 区 (12~16 ヵ月) 最優秀賞 1 席
所有者：宮城県大崎市 浜田 賢志氏

94H013666 ディストライ*RCの娘：
アイスヴァイツジブリッツ ディストライ
第 2 区 (12 ヵ月未満) 最優秀賞 1 席
所有者：宮城県栗原市 (南) 小山牧場

第 48 回 宮城県同協会ホルスタイン共進会

94H00879 サッカー P RED の娘：
エイトロール サッカー P ドーラン
第 1 部 (12 ヵ月未満) 最優秀賞 1 席/未経産リザーブ・グラント・チャンピオン
所有者：宮城県大崎市 八巻 誠氏

エイトロール サッカー ビー ワツシヨイ
第 2 部 (12~16 ヵ月) 最優秀賞 1 席
所有者：宮城県大崎市 八巻 誠氏

94H010276 ダンディーの娘：
イチジョウファーム HC ダンディー
第 9 部 (60 ヵ月以上) 最優秀賞 1 席
経産グラント・チャンピオン/シニア・チャンピオン
所有者：宮城県丸森町 一條 薫氏

94H014105 アフターショックの娘：
イチジョウファーム アトリーズ プリンセス コラ
第 5 部 (30 ヵ月未満) 最優秀賞 1 席
所有者：宮城県丸森町 一條 薫氏

第 94 回 秋田県畜産共進会

94H010276 ダンディーの娘：
シャインズヒル ローモント ダンディー
第 2 類 (12~18 ヵ月) 優等賞 1 席
所有者：秋田県利本荘市 柴田 睦氏

第 1 回 山形県 B&W ショー

29H08343 コンビンサーの娘：
ビックフィールド スミードール ワーデル コンビンサー
第 3 部 (13~18 ヵ月) 優等賞 1 席/未経産牛の部 リザーブ
所有者：山形県米沢市 (南) ビッグフィールド

29H09023 ロイの娘：
オークドリーム スターター ロイテック
第 7 部 (4 歳以上) 優等賞 1 席/グラント・チャンピオン/経産牛の部 名誉賞
所有者：山形県白鷹町 (南) 奥山牧場

第 20 回 山形県酪農業協同組合ホルスタイン共進会

94H013666 ディストライ*RCの娘：
ドリカム インアール ディストライ RED
第 2 部 (9 ヶ月以上~13 ヶ月未満) 優等賞/未経産牛リザーブ・チャンピオン
所有者：山形県川西町 坂野 信一氏

ファイフティーストーム ディストライ リーナ
第 4 部 (生後 18 ヶ月以上) 優等賞
所有者：山形県長井市 五十嵐 良一氏

第 41 回 山形県ホルスタインズプリングショウ

29H08343 コンビンサーの娘：
ビックフィールド スミードール ワーデル コンビンサー
第 2 部 (9~12 ヵ月) 優等賞/未経産牛グラント・チャンピオン
所有者：山形県米沢市 (南) ビッグフィールド

94H013666 ディストライ*RCの娘：
ドリカム インアール ディストライ RED
第 1 部 (9 ヵ月未満) 優等賞
所有者：山形県川西町 坂野 信一氏

日本各地のホルスタインショウ入賞牛紹介 ABS Global, Inc.

第31回 福島県ホルスタイン共進会

29H010889 ドレークの娘：

ヘンドリカ ドレーク ローラ
第7部 (48ヵ月以上) 優等賞/グラウンド・チャンピオン
所有者：福島県本宮市 ㈱T.ユニオンデリー

第44回 福島県ホルスタインショー

29H013110 アシュモアの娘：

ゼンラク レスポール アシュモア ハーゲン
第3部 (16~20ヵ月) 1等賞1席
所有者：福島県矢吹町 全酪連酪農技術研究所

94H010276 ダンディーの娘：

セカンド ダンディー ピヨン
第5部 (36ヵ月未満) 1等賞1席
所有者：福島県猪苗代町 成田 昌弘氏

第9回 関東B&Wショー

29H09023 ロイの娘：



エヌアイファーム エルミサー ジャクス ロイ
第10部 (4~5歳) チャンピオン/グラウンド・チャンピオン/シニア・チャンピオン
所有者：東京都町田市 北島 隆氏

29H013110 アシュモアの娘：

マウンテン スモール パワー
第8部 (36~42ヵ月) チャンピオン
所有者：群馬県長野原町 ㈱KC牧場

94H010276 ダンディーの娘：

ハーネスファーム ダンディー スター ルル
第6部 (30ヵ月未満) チャンピオン/リザーブ・インターミディエイト・チャンピオン
所有者：栃木県那須塩原市 高塩 浩典氏

94H011486 アトラスの娘：

ゴッドフレイ アトラス ウィング
第11部 (5歳以上) チャンピオン
所有者：群馬県みどり市 三輪 圭吾氏

94H013666 ディストライ*RCの娘：

ハーネスファーム ディストライ ローヤル
第1部 (9~12ヵ月) チャンピオン
所有者：栃木県那須塩原市 高塩 浩典氏

第39回 群馬県B&Wショー

94H010276 ダンディーの娘：

ファイン ダンディー コンパース
第2部 (12~15ヵ月) チャンピオン
所有者：群馬県太田市 遠坂 和仁氏

第30回 茨城県B&Wショー

29H013366 ビーコンの娘：

グリーンエンジェル ビーコン エリアナ
第3部 (12~15ヵ月) チャンピオン/リザーブ・ジュニア・チャンピオン
所有者：茨城県水戸市 鯉淵学園農業栄養専門学校

94H010276 ダンディーの娘：

サンシャイン ダンディ ロクセツト ET
第12部 (5歳以上) チャンピオン/最高位賞/シニア・チャンピオン
所有者：茨城県常陸太田市 佐藤 晃氏

ダンケー ダンディ エンパイア ET
第4部 (15~18ヵ月) チャンピオン
所有者：茨城県小美玉市 藤枝 英明氏

第24回 栃木県ホルスタイン共進会

29H011655 ブレークアウトの娘：

パインツリー ファースト ロイ クリスマス ブレークアウト
第3部 (15~18ヵ月) 優等賞1席
所有者：栃木県那須塩原市 プラネットアジアシンジケート

94H010276 ダンディーの娘：

プロスベリティー スターデー スター ニコ
第11部 (5歳以上) 優等賞1席/シニア・チャンピオン
所有者：栃木県那須塩原市 和泉 正行氏

ハーネスファーム ダンディー スター ルル

第6部 (30ヵ月未満) 優等賞1席
所有者：栃木県那須塩原市 高塩 浩典氏

94H013666 ディストライ*RCの娘：

ハーネスファーム ディストライ ローヤル
第1部 (9~12ヵ月) 優等賞1席
所有者：栃木県那須塩原市 高塩 浩典氏

第43回 栃木県B&Wショー

29H09023 ロイの娘：

パインツリー クリスマス サード ロイ ET
第10部 (5歳以上) 優等賞1席/グラウンド・チャンピオン/シニア・チャンピオン
所有者：栃木県那須塩原市 中山 真介氏

リージェント ミス ロザベル

第8部 (42~48ヵ月) 優等賞1席
リザーブ・グラウンド・チャンピオン/インターミディエイト・チャンピオン
所有者：栃木県那須塩原市 和田 泰氏

94H010276 ダンディーの娘：

ハーネスファーム ダンディー スター ルル
第4部 (20~24ヵ月) 優等賞1席/ジュニア・チャンピオン
所有者：栃木県那須塩原市 高塩 浩典氏

レデスマナー RD プリン ET

第5部 (30ヵ月未満) 優等賞1席
所有者：栃木県那須塩原市 見山 貴生氏

平成25年度 神奈川県乳牛共進会

29H010889 ドレークの娘：

CFM サイトウ ドレーク
第10部 (5歳以上) 優秀賞1席/経産最高位
所有者：神奈川県平塚市 片倉 幸一氏

29H013383 マホガニーの娘：

エクシード グレイゴ マホガニー
第9部 (4~5歳) 優秀賞1席
所有者：神奈川県秦野市 ㈱三梅牧場

第41回 神奈川県B&Wショー

29H09023 ロイの娘：

MYF ポニー ボルト ジョニー
第9部 (3歳6ヵ月~4歳) チャンピオン/インターミディエイト・チャンピオン
所有者：神奈川県相模原市 田所 泰幸氏

29H011111 ボルトンの娘：

MYF グレン チャン ボルトン
第6部 (2歳6ヵ月未満) チャンピオン
所有者：神奈川県相模原市 田所 泰幸氏

94H010276 ダンディーの娘：

プレゼント マリールンド ドリームガール エー フタゴ
第12部 (6歳以上) リザーブ・チャンピオン
経産リザーブ・グラウンド・チャンピオン/リザーブ・シニア・チャンピオン
所有者：神奈川県横浜相模原市 相澤 宗明氏

リツチヒル ダンディ デイラーラ

第1部 (9~12ヵ月) チャンピオン
所有者：神奈川県伊勢原市 荒井 新吾氏

94H013666 ディストライ*RCの娘：

ハツビイ ハツビーベアー TRY TRY ガール
第5部 (21~24ヵ月) チャンピオン/未経産グラウンド・チャンピオン
所有者：神奈川県伊勢原市 熊沢 正敏氏

第49回 埼玉県乳牛共進会

29H013325 マグネティズムの娘：

サウンドリバー マグネ スクリーチ
第4部 (36ヵ月未満) 優等賞1席
所有者：埼玉県浦川市 砂川 富夫氏

29H013387 シャウトの娘：

エムジー ゴールドウイン シャウト
第1部 (10~14ヵ月) 優等賞1席
所有者：埼玉県深谷市 高橋 英典氏

94H010276 ダンディーの娘：

ブルーバンパー エレガンス ET
第5部 (36~48ヵ月) 優等賞1席/名誉賞
所有者：埼玉県熊谷市 青木 洋介氏

第35回 埼玉県B&Wショー

29H011014 ディーの娘：

カナリー ドンディー ベンジー
第6部 (4歳未満) チャンピオン/経産グラウンド・チャンピオン
所有者：埼玉県日高市 ㈱加藤牧場

29H013363 ドーベルマンの娘：

YMO ドーベルマン マーガレット
第4部 (20~24ヵ月) チャンピオン
所有者：東京都八王子市 小俣 行弘氏

第32回 東京都乳牛共進会

29H09023 ロイの娘：

エヌアイファーム エルミサー ジャクス ロイ
第7部 (4歳以上) 優等賞1席/経産リザーブ・チャンピオン
所有者：東京都町田市 北島 隆氏

29H011111 ボルトンの娘：

ハイムーン FL サンボ マスター
第6部 (3~4歳) 優等賞1席
所有者：東京都八王子市 野島 為義氏

29H013354 アイズレーの娘：

メッツ ゴールド スカニア
第2部 (12~16ヵ月) 優等賞1席
所有者：東京都町田市 加藤 大樹氏

29H013387 シャウトの娘：

ハートビート リロ シャウト ミリア
第3部 (16~20ヵ月) 優等賞1席
所有者：東京都清瀬市 山下 豊氏

第61回 千葉県乳牛共進会

94H010276 ダンディーの娘：

ミックランド ダンディー プロGRESS
第8部 (48ヵ月以上) 優等賞2席/経産の部 準名誉賞
所有者：千葉県八千代市 高橋 充氏

94H011486 アトラスの娘：

サンノー スター ミント
第8部 (48ヵ月以上) 優等賞1席/経産の部 名誉賞
所有者：千葉県大網白里市 千葉県立大網高等学校

94H014105 アフターショックの娘：

ツクモランド アフターショック セブテンパー
第1部 (12~15ヵ月) 優等賞1席/未経産の部 準名誉賞
所有者：千葉県九十九里町 作田 知志氏

第12回 中部日本ホルスタイン共進会

29H09023 ロイの娘：



パインサイド アパッチ ロイロイ
第8部 (4歳以上) 名誉賞/グラウンド・チャンピオン
所有者：静岡県函南町 内田 利光氏

オネスト メリージェーン ジョーダン ET

第8部 (4歳以上) 優等賞1席
所有者：愛知県豊橋市 神田 峰男氏

29H013110 アシュモアの娘：

マウンス アシュモア グロー
第6部 (2歳6ヵ月~3歳) 名誉賞
所有者：山梨県富士河口湖町 山口 朝康氏

29H013426 ゴールドロイの娘：

クリスタルヒル ゴールドロイ モーティー
第2部 (15~18ヵ月) 名誉賞
所有者：静岡県富士宮市 丸山 満幸氏

94H013578 ルイスの娘：

リバーフィールド ルイス キム
第1部 (12~15ヵ月) 優等賞1席
所有者：山梨県富士河口湖町 江野澤 伸一氏

94H014105 アフターショックの娘：

ハイブリッジ インカ アフタースクール
第7部 (3~4歳) 優等賞1席

所有者：静岡県伊豆の国市 高橋 実徳氏

第39回 中部日本B&Wショー

29H011111 ボルトンの娘：

OFJ ロクシー リターナ
第9部 (3才6ヶ月以上~4才未満) チャンピオン

所有者：兵庫県南あわじ市 OFJ シンジケート

29H013426 ゴールドロイの娘：



ハイブリッジ ゴールド D クリエーション

第6部 (2才6ヶ月未満) チャンピオン

所有者：静岡県伊豆の国市 高橋 実徳氏

94H011486 アトラスの娘：



サンノー スター ミント

第10部 (4~5才) チャンピオン

所有者：千葉県大網白里市 千葉県立大網高等学校

94H013666 ディストライ*RCの娘：



ハーネスファーム ディストライ ローヤル

第2部 (12~15ヶ月) チャンピオン

所有者：栃木県那須塩原市 高塩 浩典氏

94H014105 ダンディーの娘：



マウンテンジャム ABLM ファースト ダンディー ET

第8部 (3才~3才6ヶ月) チャンピオン/リザーブ・インターミディエイト・チャンピオン

所有者：栃木県那須町 小松 俊介氏

グロリーオーサ クリーメル ダンディー エリー

第1部 (9~12ヶ月) チャンピオン/リザーブ・ジュニア・チャンピオン
所有者：京都府南丹市 京都府立農芸高等学校

第30回 新潟県B&Wショー

29H011897 ジェロの娘：

エイカアロー CHOOOP ステイツク

第2部 (16~26ヶ月) チャンピオン

所有者：新潟県新潟市 齋藤 栄毅氏

第57回 山梨県種畜共進会

94H013578 ルイスの娘：

リバーフィールド ルイス キム

第1類 (8~16ヶ月) 優等賞/未経産グラント・チャンピオン

所有者：山梨県富士河口湖町 江野澤 伸一氏

94H014105 アフターショックの娘：

スバルタン アフター エッセンス

第1類 (8~16ヶ月) 1等賞1席/未経産リザーブ・チャンピオン

所有者：山梨県富士河口湖町 シンジケート スバルタン

第39回 長野県B&Wショー

29H011509 マットソンの娘：

スプレンドール スカイ インブループ

第5部 (21~25ヶ月) チャンピオン

所有者：長野県東御市 小林 政幸氏

29H011897 ジェロの娘：

エンデヴァ OS ジェロ ハーゲン

第7部 (2歳6ヶ月~3歳) チャンピオン

所有者：長野県坂城町 塚田 伊佐男氏

29H013306 マンモスの娘：

エンデヴァ チルダ マンモス X

第3部 (15~18ヶ月) チャンピオン/未経産グラント・チャンピオン

所有者：長野県坂城町 塚田 伊佐男氏

94H010276 ダンディーの娘：

ラウンドサン トーク ローディー

第12部 (6歳以上) チャンピオン

所有者：長野県辰野町 丸山 登志雄氏

平成25年 岐阜県ホルスタイン共進会

29H013387 シャウトの娘：

ラック シャウト プライド

第2部 (15~18ヶ月) チャンピオン

所有者：岐阜県高山市 岩田 透氏

94H010276 ダンディーの娘：

ウッドファーム D ホホワイト フォクシー

第1部 (12~15ヶ月) チャンピオン/未経産リザーブ・グラント・チャンピオン

所有者：岐阜県中津川市 渡辺 修一郎氏

ユタ ビュート ダンディ

第5部 (2歳6ヶ月未満) チャンピオン

所有者：岐阜県中津川市 佐藤 孝志氏

第21回 岐阜県B&Wショー

29H013387 シャウトの娘：

ラック シャウト プライド

第1部 (9~12ヶ月) チャンピオン/未経産リザーブ・グラント・チャンピオン

所有者：岐阜県高山市 岩田 透氏

第87回 静岡県畜産共進会

29H09023 ロイの娘：

パインサイド アバツチ ロイロイ

経産牛・第4類 (48ヶ月以上) 最優秀賞/名誉賞

所有者：静岡県函南町 内田 利光氏

29H011111 ボルトンの娘：

チェリーランド ゴールド ボルトン

経産牛・第3類 (36~48ヶ月) 最優秀賞

所有者：静岡県小山町 鈴木 正則氏

29H013426 ゴールドロイの娘：

ジヨハナ ロイ ドンディー タガタ

未経産牛・第3類 (15~18ヶ月) 最優秀賞

所有者：静岡県函南町 静岡県立田方農業高等学校

94H014105 アフターショックの娘：

アリダ アトリーズ ジョーダン タガタ
未経産牛・第1類 (9~12ヶ月) 最優秀賞

所有者：静岡県函南町 静岡県立田方農業高等学校

第44回 静岡県B&Wショー

29H09023 ロイの娘：

ラブリン エリ マツチヨマン ロイ

第12部 (6歳以上) チャンピオン

所有者：静岡県三島市 遠藤 隆治氏

29H011669 アイゼンハーワの娘：

プロパープライド ルナ フォルテ

第3部 (15~18ヶ月) チャンピオン

所有者：静岡県浜松市 平井 利幸氏

第54回 愛知県B&Wショー

29H011111 ボルトンの娘：

MBF ボルトン ビバリー

第8部 (3~4歳) 1等賞1席/経産グラント・チャンピオン

所有者：愛知県豊橋市 伴 英之氏

29H011993 フォーカスの娘：

ジヨハナ フォーカス ヤン

第6部 (2歳6ヶ月未満) 1等賞1席/経産リザーブ・グラント・チャンピオン

所有者：愛知県田原市 (南) 鈴木牧場

29H013387 シャウトの娘：

マルサン D サツシー S ホホワイト

第4部 (18~21ヶ月) 1等賞1席

所有者：愛知県半田市 榊原 廣氏

第2回 京都府ホルスタインショー

29H09023 ロイの娘：

BTF プレジデント ロイ

第5部 (36~48ヶ月) 優等賞

所有者：京都府綾部市 (南) BIG TREE FARM

平成25年 兵庫県乳牛共進会

29H013366 ビーコンの娘：

HAI エレガント ストーク ビーコン カリー ET

第2部 (9~12ヶ月) 優等賞1席/優秀賞

所有者：兵庫県南あわじ市 淡路農業技術センター

94H014105 アフターショックの娘：



OFJ メリー イルミネーション

第7部 (3歳未満) 優等賞1席/名誉賞

所有者：兵庫県南あわじ市 出口 順也氏

ハリマ ビューティ クリーメル アトリー

第2部 (9~12ヶ月) 優等賞2席/優秀賞

所有者：兵庫県加西市 兵庫県立播磨農業高等学校 伊藤 励氏

第31回 兵庫県B&Wショー

29H011655 ブレークアウトの娘：

AVF ブレイク アイボリー

第6部 (2歳6ヶ月未満) チャンピオン/経産リザーブ・グラント・チャンピオン

所有者：兵庫県南あわじ市 堤 茂樹氏

29H013387 シャウトの娘：

ラツキーデール シャウト アリス コスモス

カーフの部 (6~9ヶ月) チャンピオン

所有者：兵庫県南あわじ市 淡路島牧場

94H010276 ダンディーの娘：

フェアリーランド ダンディー ブローカー

第2部 (12~15ヶ月) チャンピオン/未経産リザーブ・グラント・チャンピオン

所有者：兵庫県南あわじ市 島田 一郎氏

日本各地のホルスタインショウ入賞牛紹介 ABS Global, Inc.

94HO14105 アフターショックの娘：

OFJ メリー イルミネーション
第4部 (18~21ヵ月) チャンピオン/未経産ランド・チャンピオン
所有者：兵庫県南あわじ市 OFJシンジケート

第28回 中国地区B&Wショー

29HO10491 ダビュークの娘：

CF キューハチ ジャーナ ダビンチ
第10部 (5歳以上) チャンピオン
経産リザーブ・チャンピオン/シニア・チャンピオン
所有者：岡山県岡山市 松崎 範之氏

29HO11111 ボルトンの娘：

ウイング ボルトン チャレンジャー
第7部 (2歳6ヵ月~3歳) チャンピオン
所有者：岡山県久米南町 (南) 羽出木総合農場

94HO13666 ディストライ*RCの娘：

オグランド デイストライ レイ
第6部 (2歳6ヵ月未満) リザーブ・チャンピオン
リザーブ・インターミディエイト・チャンピオン
所有者：鳥取県琴浦町 小椋 剛氏

第32回 シマネセントラルショー

29HO10483 ジャマーの娘：

BBR プログリーチ ジャマー
第5部 (19~22ヵ月) チャンピオン/未経産ランド・チャンピオン
所有者：島根県安来市 砂流 啓二氏

山口県畜産共進会 第33回 ホルスタイン共進会

29HO13083 ガレットの娘：

イトザクラランド ギャレット マリーム
第3部 (3歳未満) 優等1席
所有者：山口県下関市 (南) 佐々木牧場

第31回 四国連合乳牛共進会

29HO9023 ロイの娘：

ヒルリツチ ジョーダン ダンディー
第4部 (15~18ヵ月) 優等賞1席/未経産牛リザーブ・チャンピオン
所有者：高知県南国市 浜口 雄一氏

29HO9674 ドラマチックの娘：

ケーティーファーム ドラマチック ブラック
第5部 (18~21ヵ月) 優等賞1席
所有者：香川県高松市 安田 翔平氏

29HO11111 ボルトンの娘：

アグリパーク ボルトン ノイチゴ
第11部 (48~60ヵ月) 優等賞1席/シニア・チャンピオン
所有者：高知県四万十市 高知県立幡多農業高等学校

29HO13387 シャウトの娘：

レッドファームズ ルビー ハーゲン
第2部 (9~12ヵ月) 優等賞1席/未経産牛ランド・チャンピオン
所有者：徳島県藍住町 徳川 恵一氏

94HO10276 ダンディーの娘：

エスピー ブルック HH プリティ
第8部 (30ヵ月未満) 優等賞1席
所有者：香川県三木町 石川 俊彦氏

94HO14105 アフターショックの娘：

ヒルソンファーム アフターショック ガバナ
第1部 (6~9ヵ月) 優等賞1席
所有者：高知県四万十市 岡村 隆生氏

第27回 徳島県乳牛共進会

29HO13387 シャウトの娘：

レッドファームズ ルビー ハーゲン
第4部 (16~22ヵ月) 優等賞1席/未経産ランド・チャンピオン
所有者：徳島県藍住町 徳川 恵一氏

第77回 香川県畜産共進会

94HO10276 ダンディーの娘：

SP コーキー スマイル ダンディー
第3区 (16~20ヵ月) 優等賞/ジュニア・チャンピオン
所有者：香川県三木町 石川 俊彦氏

ケーティーファーム ダンディー ブラックスター

第2区 (12~16ヵ月) 優等賞
所有者：香川県高松市 安田 翔平氏

SP リーナ ダンディー ストーム

第4区 (20~48ヵ月) 優等賞
所有者：香川県三木町 石川 俊彦氏

平成24年度 愛媛県総合家畜共進会

29HO13316 ワンショットの娘：

ピークヒル エナジーナイト ワンショット
第5部 (17~20ヵ月) 優等賞
所有者：愛媛県西予市 篠藤 伸二氏

29HO13387 シャウトの娘：

HS シャウト ローズマリー チーフ
第4部 (14~17ヵ月) 優等賞
所有者：愛媛県西予市 兵頭 尚人氏

94HO10276 ダンディーの娘：

バドジョン-JK ダンディー エレクトラ ET
第8部 (35~47ヵ月) 優等賞
所有者：愛媛県西予市 兵頭 尚人氏

第36回 高知県B&Wショー

94HO13666 ディストライ*RCの娘：

MBB デリア デイストライ
第5部 (18~24ヵ月) 1等賞1席
所有者：高知県香南市 小松 正幸氏

94HO14105 アフターショックの娘：

ヒルソンファーム アフターショック ガバナ
第1部 (6~9ヵ月) 1等賞1席
所有者：高知県四万十市 岡村 隆生氏

第25回 福岡県B&Wショー

94HO14105 アフターショックの娘：

I.I.D.HYG ドレミアシヨック
第1部 (8~11ヵ月) 名誉賞
所有者：大分県日田市 (南) I.I.D. 山下 大介氏

第29回 佐賀県B&Wショー

94HO10156 カイト*RCの娘：

オールドリバー ダナツ レインボー カイト
第7部 (48ヵ月以上) 名誉賞/ランド・チャンピオン
所有者：佐賀県武雄市 古川 豪樹氏

平成25年 長崎県B&Wショー

94HO13666 ディストライ*RCの娘：

ウイナーメード セコ チャントライ RC
第1部 (10~14ヵ月) 名誉賞
所有者：長崎県諫早市 長崎県立諫早農業高等学校

第74回 大分県畜産共進会

94HO11486 アトラスの娘：

レッドブリック フランシス ドレーク プレース
第7部 (4歳以上) 名誉賞/ランド・チャンピオン
所有者：大分県大分市 (南) 釘宮牧場

第24回 大分県B&Wショー

94HO10276 ダンディーの娘：

タカランド ダンディー エレノア
第7部 (19~22ヵ月) 最優秀賞1席/リザーブ・ジュニア・チャンピオン
所有者：大分県九重町 高倉 敬典氏

第57回 宮崎県畜産共進会

29HO9023 ロイの娘：

ストーンヒル エルソー マルスピン 442
第5類 (3~4歳) 優等賞1席
所有者：宮崎県高原町 石山 宗行氏

94HO10276 ダンディーの娘：

ビッグリバー プリーズ ダンディー
第1類 (10~14ヵ月) 優等賞1席
所有者：宮崎県都城市 川野 大輔氏

平成25年度・第39回 沖縄県畜産共進会

29HO13387 シャウトの娘：

トール キャツスル エルザ シャウト
成雌第1類 (21.11.8~23.11.7生) 優秀賞1席
所有者：沖縄県沖縄市 高宮城 実一郎氏

世界各地で活躍する娘牛達 ABS Global, Inc.

オールニッポン

94HO10276 ダンディーの娘：



レークランド DD チーフ エイミー ET
第6部 (2歳経産シニア・クラス) オールニッポン
所有者：北海道湧別町 久保 拓也氏

29HO9023 ロイの娘：



セノファーム ED ロイ ブレнда
第10部 (5歳クラス) リザーブ・オールニッポン
所有者：北海道岩見沢市 (南) 瀧能牧場

オールアメリカン

94HO13666 ディストライ*RCの娘：



シャルパンティエ デイストライ シドニー RED
2歳ジュニアクラス オールアメリカンレッド&ホワイト
所有者：メリーランド州ボルドウィン アンハート & ジーン・アイガー氏



マックスエーカーズ ダイ 523 RED
3歳シニアクラス オールアメリカンレッド&ホワイト
所有者：オハイオ州ウエストセラム S&R マクマハン、D&H ユーダー氏

オールカナディアン

29HO9023 ロイの娘：

ジェラン ロイ グレンデル
5歳クラス リザーブ・オールカナディアン
所有者：オンタリオ州 クオリティ ホルスタイン

SHERAC

29HO14733 UFMダブズ シェラック ET 65780183
100% NA VG-86 Born: 2009/06/18



娘:シュガーC シェラック 4349

- 数少ないアクティブの息牛
- 理想的な尻の構造と後軀
- 安産(3,500頭以上の分娩記録)

適性交配リスト:

ガレット・マンモス・ゴールデンボーイ・ホームステッド・オーマン系

ベディグリー アクティブ × ショットル × ロイ

父牛 アルバグ アイロン アクティブ ET

母牛 UFMダブズ シェレイ ET EX-90 DOM

6-00 2x365日 M 14,406kg 4.4% F 636kg 3.3% P 479kg

母の父 ビクストン ショットル ET EX-96

祖母の父 ロイレーン ジョーダン ET EX-95

USDA-CDCB 2014/04('10) 娘牛 585 牛群 150 TPI +2139

	kg	%	信頼度
乳量	+489		
脂肪	+18	+0.00	97%
蛋白	+23	+0.07	97%
ネットメリット	+583	チーズメリット	+673
娘牛平均能力	乳量 12,570kg 脂肪量 466kg 3.7% 蛋白量 398kg 3.2%		

種雄牛分娩難易度:	6.1%	信頼度 99%	観測数 3,569
娘牛分娩難易度:	4.9%	信頼度 90%	観測数 471
種雄牛死産率:	9.2%	信頼度 95%	観測数 2,409
娘牛死産率:	6.9%	信頼度 87%	観測数 277
娘牛受胎率:	+2.8	信頼度 82%	
体細胞数:	+2.84	信頼度 93%	
生産寿命:	+3.7	信頼度 82%	
ABSリアルワールドデータ@評価:	★★	観測数 4,510	

HA gPTA 2014/04 娘牛 209 牛群 51 信頼度 96%

		-2	-1	0	+1	+2
体型 P T A	1.74					
乳房の構成	1.42					
肢蹄の構成	1.18					
高さ	1.53 高い					
強さ	0.49 強い					
体の深さ	0.85 深い					
泌乳形質	1.91 鋭角的					
尻の角度	1.54 傾斜					
尻の幅	1.51 広い					
後肢の側望	0.66 直飛					
後肢の後望	0.53 垂直					
蹄の角度	1.20 高い					
肢蹄得点	1.48 高い					
前乳房の付着	1.18 強い					
後乳房の高さ	1.92 高い					
後乳房の幅	1.77 広い					
懸垂靱帯	2.12 強い					
乳房の深さ	1.38 浅い					
前乳頭の位置	2.16 狭い					
後乳頭の位置	2.03 狭い					
乳頭の長さ	2.97 短い					



CANCUN

29HO14615 ラークレスト カンクン ET 53766368
100% NA Born: 2009/02/07



娘:スコーロ カンクン チアーズ

- 高さ、強さ、深さ
- 前乳房の付着の強さと後乳房の高さ
- しっかりとしたフレームのプラネットの息牛

適性交配リスト:

ゴールドウィン・ボルトン・トイストーリーなどのBWマーシャル系・フレディー・ガレットなどのオーマン系

ベディグリー プラネット × ショットル × アウトサイド

父牛 エンセナダ タパー プラネット ET EX-90

母牛 ラークレスト コスモポリタン VG-87 GMD DOM

2-04 2x365日 M 14,030kg 4.1% F 572kg 3.4% P 481kg

母の父 ビクストン ショットル ET EX-96

祖母の父 コムスター アウトサイド ET EX

USDA-CDCB 2014/04('10) 娘牛 215 牛群 102 TPI +2131

	kg	%	信頼度
乳量	+699		
脂肪	+28	+0.02	95%
蛋白	+24	+0.02	95%
ネットメリット	+524	チーズメリット	+559
娘牛平均能力	乳量 13,065kg 脂肪量 494kg 3.8% 蛋白量 407kg 3.1%		

種雄牛分娩難易度:	9.8%	信頼度 98%	観測数 2,429
娘牛分娩難易度:	7.2%	信頼度 86%	観測数 153
種雄牛死産率:	8.0%	信頼度 94%	観測数 2,338
娘牛死産率:	6.3%	信頼度 82%	観測数 136
娘牛受胎率:	-0.5	信頼度 82%	
体細胞数:	+2.88	信頼度 90%	
生産寿命:	+3.2	信頼度 82%	
ABSリアルワールドデータ@評価:	★★★★	観測数 6,078	

HA gPTA 2014/04 娘牛 102 牛群 56 信頼度 92%

		-2	-1	0	+1	+2
体型 P T A	2.79					
乳房の構成	2.22					
肢蹄の構成	1.24					
高さ	1.83 高い					
強さ	1.75 強い					
体の深さ	1.74 深い					
泌乳形質	1.64 鋭角的					
尻の角度	0.15 高い					
尻の幅	2.59 広い					
後肢の側望	1.38 曲飛					
後肢の後望	1.09 垂直					
蹄の角度	1.01 高い					
肢蹄得点	1.79 高い					
前乳房の付着	3.06 強い					
後乳房の高さ	2.68 高い					
後乳房の幅	2.47 広い					
懸垂靱帯	2.14 強い					
乳房の深さ	2.16 浅い					
前乳頭の位置	1.71 狭い					
後乳頭の位置	1.43 狭い					
乳頭の長さ	1.19 短い					



DORCY

29H014142 コインファームス ドロシー ET BY 139005002
100% NA VG-87 Born: 2007/09/17



娘:サンディバレー ドロシー シャメイ ET VG-88

- ボルトンの最高峰
- 乳器改良のスペシャリスト
- 高乳量!低い体細胞数!!長い生産寿命!!!

適性交配リスト:

ゴールドウィン系・ドレーク・ジープズ・ジャンクション・ジュニパー・
プラネット・BWマーシャル系などの経産牛

ペディグリー ボルトン × プレット × ルドルフ

父牛 サンディバレー ボルトン ET EX-90
母牛 コインファームス プレット ダッファーズ ET EX-91 DOM
3-01 3x365日 M 15,549kg 4.4% F 682kg 3.1% P 484kg
母の父 ベッケンステイン フォーム プレット ET EX-94
祖母の父 スタートモア ルドルフ ET VG-85

IB-M/USA 2014/04(*10) 娘牛 1,462 牛群 529 TPI +2318

	kg	%	信頼度
乳量	+817		
脂肪	+23	-0.06	99%
蛋白	+23	-0.01	99%
ネットメリット	+682	チーズメリット	+692
娘牛平均能力	乳量 13,001kg 脂肪量 481kg 3.7% 蛋白量 397kg 3.1%		
種雄牛分娩難易度:	9.9%	信頼度 99%	観測数 7,212
娘牛分娩難易度:	7.5%	信頼度 96%	観測数 1,093
種雄牛死産率:	8.0%	信頼度 98%	観測数 7,066
娘牛死産率:	6.1%	信頼度 95%	観測数 918
娘牛受胎率:	+0.3	信頼度 92%	
体細胞数:	+2.67	信頼度 98%	
生産寿命:	+4.7	信頼度 91%	
ABSリアルワールドデータ@評価:	★	観測数 18,285	

HA gPTA 2014/04 娘牛 618 牛群 266 信頼度 98%

		-2	-1	0	+1	+2
体型 P T A	2.99					
乳器の構成	3.24					
肢蹄の構成	2.96					
高さ	1.49 高い					
強さ	0.86 強い					
体の深さ	0.73 深い					
泌乳形質	1.42 鋭角的					
尻の角度	0.96 傾斜					
尻の幅	1.36 広い					
後肢の側望	2.87 直飛					
後肢の後望	2.83 垂直					
蹄の角度	3.17 高い					
肢蹄得点	2.92 高い					
前乳房の付着	4.24 強い					
後乳房の高さ	5.19 高い					
後乳房の幅	4.77 広い					
懸垂靱帯	2.72 強い					
乳房の深さ	2.59 浅い					
前乳頭の位置	1.56 狭い					
後乳頭の位置	1.94 狭い					
乳頭の長さ	0.94 長い					

GILLESPIY

29H014062 デスー ジレスピー ET BY 63449626
100% NA EX-93 Born: 2007/06/29



娘:キャンドウ ジレスピー メーガン EX-90 (3産)

- ボルトンの真髄
- 高乳量と好タイプのコンビネーション
- 後乳房の高さと幅

適性交配リスト:

ジープズ・ジャマー・ガレット・ダンディー・ドレーク・マック・
トイストーリー・フォーチュン

ペディグリー ボルトン × ショットル × BWマーシャル

父牛 サンディバレー ボルトン ET EX-90
母牛 デスー 6822 ET VG-85 DOM
2-02 3x365日 M 15,037kg 3.9% F 594kg 3.0% P 446kg
母の父 ピクストン ショットル ET EX-96
祖母の父 マラソン BWマーシャル ET VG-86

IB-M/USA 2014/04(*10) 娘牛 253 牛群 158 TPI +2155

	kg	%	信頼度
乳量	+980		
脂肪	+30	-0.05	94%
蛋白	+25	-0.03	94%
ネットメリット	+564	チーズメリット	+552
娘牛平均能力	乳量 12,824kg 脂肪量 469kg 3.7% 蛋白量 389kg 3.0%		
種雄牛分娩難易度:	8.8%	信頼度 98%	観測数 4,974
娘牛分娩難易度:	7.2%	信頼度 81%	観測数 109
種雄牛死産率:	7.5%	信頼度 95%	観測数 4,925
娘牛死産率:	7.8%	信頼度 79%	観測数 102
娘牛受胎率:	-2.1	信頼度 86%	
体細胞数:	+2.64	信頼度 92%	
生産寿命:	+2.8	信頼度 85%	
ABSリアルワールドデータ@評価:	★	観測数 8,206	

HA gPTA 2014/04 娘牛 213 牛群 132 信頼度 92%

		-2	-1	0	+1	+2
体型 P T A	2.88					
乳器の構成	2.31					
肢蹄の構成	2.52					
高さ	2.21 高い					
強さ	0.69 強い					
体の深さ	1.46 深い					
泌乳形質	2.96 鋭角的					
尻の角度	1.39 傾斜					
尻の幅	2.20 広い					
後肢の側望	0.63 曲飛					
後肢の後望	2.09 垂直					
蹄の角度	3.21 高い					
肢蹄得点	2.83 高い					
前乳房の付着	2.67 強い					
後乳房の高さ	4.15 高い					
後乳房の幅	3.82 広い					
懸垂靱帯	3.00 強い					
乳房の深さ	1.40 浅い					
前乳頭の位置	2.50 狭い					
後乳頭の位置	2.77 狭い					
乳頭の長さ	0.54 長い					

ARMITAGE

29HO14961 RMW アーミテージ 69056729
100% NA Born: 2010/02/03

NEW
RELEASE



娘:キングスランソム アーム エlement ET

- マンオーマンの息牛リリース開始
- 安産5.1% (5,000頭以上の分娩記録)
- 優れた健康形質、乳成分

適性交配リスト:

ビーコン・シャウトなどのショットル系・ジープズ・ドーバー・アイオン

ペディグリー マンオーマン × ゴールドウィン × オーマン
父牛 ロングラングス オーマン オーマン ET VG-85
母牛 RC-LC ゴールドウィン ATM EX-92 DOM
3-10 2x365日 M 17,069kg 4.9% F 838kg 3.3% P 555kg
母の父 プレイデール ゴールドウィン
祖母の父 オービー マンフレッド ジャスティス ET EX-94

USDA-CDCB 2014/04(*10) 娘牛 138 牛群 37 TPI +2196

	kg	%	信頼度
乳量	+510		
脂肪	+31	+0.10	91%
蛋白	+22	+0.06	91%
ネットメリット	+630	チーズメリット	+712
娘牛平均能力	乳量 12,049kg 脂肪量 490kg 4.1% 蛋白量 392kg 3.3%		
種雄牛分娩難易度:	5.1%	信頼度 99%	観測数 5,194
娘牛分娩難易度:	3.9%	信頼度 92%	観測数 108
種雄牛死産率:	6.5%	信頼度 97%	観測数 4,415
娘牛死産率:	6.1%	信頼度 90%	観測数 72
娘牛受胎率:	+1.3	信頼度 69%	
体細胞数:	+2.71	信頼度 84%	
生産寿命:	+2.5	信頼度 77%	
ABSリアルワールドデータ@評価:	★★★	観測数 15,407	

HA gPTA 2014/04 娘牛 12 牛群 7 信頼度 83%

	-2	-1	0	+1	+2
体型 P T A	2.19				
乳器の構成	1.93				
肢蹄の構成	1.40				
高さ	2.30	高い			
強さ	0.50	強い			
体の深さ	0.74	深い			
泌乳形質	1.78	鋭角的			
尻の角度	0.03	高い			
尻の幅	0.40	広い			
後肢の側望	0.27	直飛			
後肢の後望	1.01	垂直			
蹄の角度	1.45	高い			
肢蹄得点	1.69	高い			
前乳房の付着	1.77	強い			
後乳房の高さ	3.12	高い			
後乳房の幅	2.87	広い			
懸垂靱帯	1.73	強い			
乳房の深さ	1.82	浅い			
前乳頭の位置	0.71	狭い			
後乳頭の位置	0.65	狭い			
乳頭の長さ	0.87	長い			



CHASE

29HO14344 スプリングウェイ BLVR チェイス ET 53573187
100% NA VG-89 Born: 2008/02/07



娘:シュガードロップ チェイス キャニー VG-85

- 高乳量と高成分量
- 厚い蹄
- 低い体細胞数

適性交配リスト:

ビーコン・ドーバー・ホームステッド・ジープズ・シャウト・ジュネーブ

ペディグリー ボリヴァー × オーマン × アディソン
父牛 エンドロード PVF ボリヴァー ET EX-96
母牛 スプリングウェイ オーマン クッキー ET VG-88 DOM
2-02 2x365日 M 18,520kg 4.5% F 832kg 3.2% P 600kg
母の父 オービー マンフレッド ジャスティス ET EX-94
祖母の父 エタソン アディソン ET

IB-M/USA 2014/04(*10) 娘牛 450 牛群 190 TPI +2107

	kg	%	信頼度
乳量	+693		
脂肪	+27	+0.02	97%
蛋白	+22	+0.01	97%
ネットメリット	+526	チーズメリット	+556
娘牛平均能力	乳量 12,843kg 脂肪量 480kg 3.7% 蛋白量 392kg 3.1%		
種雄牛分娩難易度:	6.4%	信頼度 99%	観測数 3,246
娘牛分娩難易度:	6.1%	信頼度 84%	観測数 363
種雄牛死産率:	6.6%	信頼度 95%	観測数 2,973
娘牛死産率:	7.7%	信頼度 85%	観測数 325
娘牛受胎率:	+0.2	信頼度 87%	
体細胞数:	+2.70	信頼度 94%	
生産寿命:	+2.0	信頼度 86%	
ABSリアルワールドデータ@評価:	★★★	観測数 4,240	

HA gPTA 2014/04 娘牛 167 牛群 77 信頼度 93%

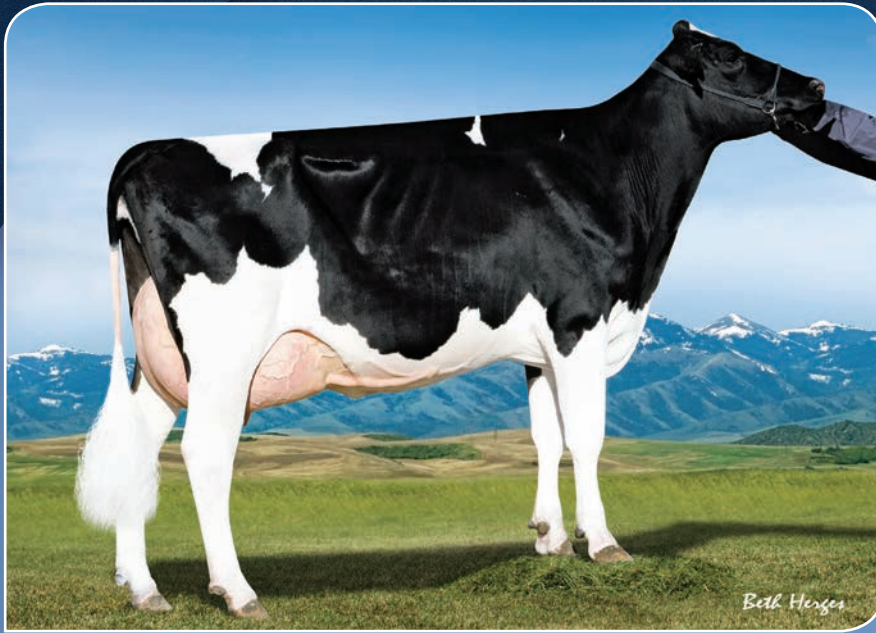
	-2	-1	0	+1	+2
体型 P T A	2.14				
乳器の構成	2.29				
肢蹄の構成	1.35				
高さ	3.08	高い			
強さ	2.34	強い			
体の深さ	2.00	深い			
泌乳形質	1.17	鋭角的			
尻の角度	0.29	傾斜			
尻の幅	1.30	広い			
後肢の側望	0.59	直飛			
後肢の後望	1.28	垂直			
蹄の角度	2.17	高い			
肢蹄得点	1.09	高い			
前乳房の付着	2.98	強い			
後乳房の高さ	2.59	高い			
後乳房の幅	2.38	広い			
懸垂靱帯	2.06	強い			
乳房の深さ	2.52	浅い			
前乳頭の位置	2.34	狭い			
後乳頭の位置	1.96	狭い			
乳頭の長さ	0.32	長い			



JETTIE

29HO14802 クリアエコー ジェッティ ET 66079465
100% NA Born: 2009/07/30

NEW
RELEASE



娘:ダブルA ジェッティ 91542種系

- 5.9ヶ月と長い生産寿命
- 厚い蹄床と正確な歩様
- 高い乳器の改良度

適性交配リスト:

ディストライ*RC・ゴールドロイなどのゴールドウィン系・
ガレット・ロス・フレディ・スーパー

ペディグリー ジーブズ × ショットル × オリオン

父牛 KED アウトサイド ジーブズ ET
母牛 クリアエコー ショットル 1372 ET VG-87
2-04 3x221日 M 8,736kg 4.1% F 362kg 3.1% P 273kg
母の父 ビクストン ショットル ET EX-96
祖母の父 アンドエーカーズ ハンター オリオン VG-85

USDA-CDCB 2014/04(*10) 娘牛 150 牛群 73 TPI +2127

	kg	%	信頼度
乳量	+465		
脂肪	+13	-0.04	93%
蛋白	+12	-0.02	93%
ネットメリット	+590	チーズメリット	+585
娘牛平均能力	乳量 12,520kg 脂肪量 463kg 3.7% 蛋白量 387kg 3.1%		
種雄牛分娩難易度:	8.2%	信頼度 93%	観測数 485
娘牛分娩難易度:	7.1%	信頼度 75%	観測数 125
種雄牛死産率:	8.1%	信頼度 83%	観測数 438
娘牛死産率:	5.4%	信頼度 76%	観測数 108
娘牛受胎率:	+2.8	信頼度 77%	
体細胞数:	+2.77	信頼度 87%	
生産寿命:	+5.9	信頼度 80%	
ABSリアルワールドデータ@評価:	★★	観測数	1,208

HA gPTA 2014/04 娘牛 63 牛群 37 信頼度 90%

		-2	-1	0	+1	+2
体型 P T A	1.98					
乳器の構成	2.37					
肢蹄の構成	1.80					
高さ	1.25 高い					
強さ	1.51 強い					
体の深さ	0.44 深い					
泌乳形質	0.51 粗野					
尻の角度	0.52 高い					
尻の幅	1.35 広い					
後肢の側望	1.68 直飛					
後肢の後望	1.46 垂直					
蹄の角度	2.89 高い					
肢蹄得点	1.43 高い					
前乳房の付着	3.41 強い					
後乳房の高さ	2.56 高い					
後乳房の幅	2.36 広い					
懸垂靱帯	1.13 強い					
乳房の深さ	2.73 浅い					
前乳頭の位置	1.57 狭い					
後乳頭の位置	1.01 狭い					
乳頭の長さ	0.18 長い					



GALLON

29HO14684 パインツリー ジーブズ ギャロン ET 66024212
100%NA Born: 2009/05/21

NEW
RELEASE



娘:デスー 1111 ET

- 素晴らしい繁殖性!長命性!!高乳量!!!
- 4つ星RWD
- 安産も魅力

適性交配リスト:

シャウト・ショットレイザー・ドーベルマンなどのショットル系・
ガレット・ジェラード・セプテンバー

ペディグリー ジーブズ × ゴールドウィン × オーマン

父牛 KED アウトサイド ジーブズ ET
母牛 パインツリー モニカ ギャル ET VG-86 DOM
5-09 3x327日 M 16,833kg 3.0% F 503kg 2.7% P 452kg
母の父 プレイデール ゴールドウィン
祖母の父 オービー マンフレッド ジャスティス ET EX-94

USDA-CDCB 2014/04(*10) 娘牛 479 牛群 173 TPI +2127

	kg	%	信頼度
乳量	+831		
脂肪	+22	-0.07	98%
蛋白	+21	-0.04	98%
ネットメリット	+667	チーズメリット	+648
娘牛平均能力	乳量 13,076kg 脂肪量 489kg 3.7% 蛋白量 399kg 3.1%		
種雄牛分娩難易度:	7.2%	信頼度 97%	観測数 1,518
娘牛分娩難易度:	5.7%	信頼度 88%	観測数 341
種雄牛死産率:	7.3%	信頼度 93%	観測数 1,423
娘牛死産率:	5.1%	信頼度 88%	観測数 329
娘牛受胎率:	+2.8	信頼度 84%	
体細胞数:	+2.75	信頼度 93%	
生産寿命:	+5.5	信頼度 82%	
ABSリアルワールドデータ@評価:	★★★★	観測数	3,256

HA gPTA 2014/04 娘牛 169 牛群 79 信頼度 94%

		-2	-1	0	+1	+2
体型 P T A	1.27					
乳器の構成	1.10					
肢蹄の構成	0.06					
高さ	1.35 高い					
強さ	0.51 弱い					
体の深さ	0.11 深い					
泌乳形質	2.02 鋭角的					
尻の角度	1.17 傾斜					
尻の幅	0.60 広い					
後肢の側望	1.60 曲飛					
後肢の後望	0.21 垂直					
蹄の角度	0.43 低い					
肢蹄得点	0.48 高い					
前乳房の付着	0.82 強い					
後乳房の高さ	2.20 高い					
後乳房の幅	2.02 広い					
懸垂靱帯	0.53 強い					
乳房の深さ	0.98 浅い					
前乳頭の位置	0.41 狭い					
後乳頭の位置	0.53 狭い					
乳頭の長さ	1.10 長い					



GENOMics

29HO14422 ウェルカム ゲノミクス ET 64519111
99% I Born: 2008/05/22



娘: MJロンネバーム ゲノム 957種系

- 超アウトクロス
- 驚異的な脂肪量
- 高乳量

適性交配リスト:

ボリヴァー・ガレット・ボルトン・ドーバー・ジープズ・

ゴールドウィン系・オーマン系

ペディグリー ボクスター × アルトン × オリオン
父牛 エメラルドエーカー SA T ボクスター EX-91
母牛 ウェルカム アルトン ジニ ET VG-88 DOM
5-11 3x345日 M 14,538kg 4.2% F 606kg 3.2% P 466kg
母の父 ボーアイリッシュ アルトン ET EX-92
祖母の父 アンドエーカーハンター オリオン VG-85

USDA-CDCB 2014/04('10)		娘牛 152	牛群 81	TPI +2069	
乳量	kg	+863			信頼度
脂肪	%	+44	+0.10		94%
蛋白	%	+24	-0.01		94%
ネットメリット		+593	チーズメリット		+590
娘牛平均能力	乳量 12,723kg 脂肪量 482kg	3.8%	蛋白量 389kg		3.1%
種雄牛分娩難易度:	7.7%	信頼度 91%	観測数	364	
娘牛分娩難易度:	8.0%	信頼度 78%	観測数	160	
種雄牛死産率:	6.9%	信頼度 81%	観測数	321	
娘牛死産率:	5.9%	信頼度 76%	観測数	135	
娘牛受胎率:	-0.9	信頼度 79%			
体細胞数:	+2.94	信頼度 88%			
生産寿命:	+2.3	信頼度 83%			
ABSリアルワールドデータ@評価:	★★★	観測数	2,394		

HA gPTA 2014/04		娘牛 75	牛群 41	信頼度 90%		
		-2	-1	0	+1	+2
体型 P T A	1.66					
乳器の構成	1.34					
肢蹄の構成	1.27					
高さ	1.13	高い				
強さ	0.33	強い				
体の深さ	1.30	深い				
泌乳形質	2.99	鋭角的				
尻の角度	0.81	傾斜				
尻の幅	0.55	広い				
後肢の側望	0.23	曲飛				
後肢の後望	0.97	垂直				
蹄の角度	1.39	高い				
肢蹄得点	1.54	高い				
前乳房の付着	1.70	強い				
後乳房の高さ	2.80	高い				
後乳房の幅	2.58	広い				
懸垂靱帯	2.49	強い				
乳房の深さ	0.26	浅い				
前乳頭の位置	0.86	狭い				
後乳頭の位置	1.67	狭い				
乳頭の長さ	2.17	長い				



MUNGO

29HO14459 ブラントビュー ムンゴ ET 139316388
99% I Born: 2008/07/03



娘: ビッグ デー ムンゴ

- アウトクロス
- 高い乳成分
- 超安産

適性交配リスト:

ゴールドロイ・ゴールデンボーイなどのゴールドウィン系・

シャウト・ショットレイザーなどのショットル系

ペディグリー マスコル × アルトン × カプリ
父牛 マスコル ET
母牛 ブラントビュー アルトン アダ ET
3-03 3x365日 M 17,405kg 3.3% F 578kg 3.2% P 549kg
母の父 ボーアイリッシュ アルトン ET EX-92
祖母の父 リグリオ シュラー カプリ ET

USDA-CDCB 2014/04('10)		娘牛 132	牛群 65	TPI +1934	
乳量	kg	+373			信頼度
脂肪	%	+30	+0.14		93%
蛋白	%	+18	+0.06		93%
ネットメリット		+512	チーズメリット		+585
娘牛平均能力	乳量 12,105kg 脂肪量 467kg	3.9%	蛋白量 380kg		3.1%
種雄牛分娩難易度:	5.6%	信頼度 91%	観測数	372	
娘牛分娩難易度:	7.3%	信頼度 74%	観測数	139	
種雄牛死産率:	6.4%	信頼度 78%	観測数	289	
娘牛死産率:	7.7%	信頼度 72%	観測数	104	
娘牛受胎率:	+0.2	信頼度 78%			
体細胞数:	+2.91	信頼度 87%			
生産寿命:	+2.3	信頼度 82%			
ABSリアルワールドデータ@評価:	★★★	観測数	969		

HA gPTA 2014/04		娘牛 65	牛群 40	信頼度 90%		
		-2	-1	0	+1	+2
体型 P T A	1.20					
乳器の構成	1.05					
肢蹄の構成	1.47					
高さ	0.17	高い				
強さ	0.34	弱い				
体の深さ	0.08	深い				
泌乳形質	1.68	鋭角的				
尻の角度	0.70	傾斜				
尻の幅	0.09	広い				
後肢の側望	0.48	直飛				
後肢の後望	2.33	垂直				
蹄の角度	0.15	高い				
肢蹄得点	1.93	高い				
前乳房の付着	0.87	強い				
後乳房の高さ	1.39	高い				
後乳房の幅	1.28	広い				
懸垂靱帯	0.93	強い				
乳房の深さ	1.16	浅い				
前乳頭の位置	1.43	狭い				
後乳頭の位置	1.33	狭い				
乳頭の長さ	1.75	短い				



SETH

29H014626 フューステッド ジェットストリーム セス ET 139805488
98% I Born: 2009/03/09



娘:プロット プロス セス 1199種系

- 中型でバランス良いフレーム
- 高い娘牛受胎率
- 超安産

適性交配リスト:

ボルトン・ガレット・ブレイクアウト・ジーズ・アウトバンド・

ミリオン・アイオーン

ペディグリー ジェットストリーム × ショットル × オーマン
父 牛 アップルイス ジェットストリーム ET VG-87
母 牛 フューステッド ショットル ソルティン ET VG-88 DOM
5-03 2x365日 M 17,341kg 3.6% F 628kg 2.8% P 483kg
母の父 ピクストン ショットル ET EX-96
祖母の父 オービー マンフレッド ジャスティス ET EX-94

USDA-CDCB 2014/04(*10) 娘牛 134 牛群 71 TPI +2067

	kg	%	信頼度
乳量	+639		
脂肪	+25	+0.01	93%
蛋白	+17	-0.02	93%
ネットメリット	+593	チーズメリット	+579
娘牛平均能力	乳量 12,569kg 脂肪量 466kg 3.7% 蛋白量 383kg 3.0%		
種雄牛分娩難易度:	5.1%	信頼度 91%	観測数 369
娘牛分娩難易度:	4.7%	信頼度 74%	観測数 102
種雄牛死産率:	6.6%	信頼度 80%	観測数 304
娘牛死産率:	5.4%	信頼度 74%	観測数 82
娘牛受胎率:	+1.9	信頼度 78%	
体細胞数:	+2.98	信頼度 86%	
生産寿命:	+4.7	信頼度 81%	
ABSリアルワールドデータ@評価:	★★	観測数	1,171

HA gPTA 2014/04 娘牛 73 牛群 42 信頼度 90%

	-2	-1	0	+1	+2
体型 P T A	1.67				
乳房の構成	1.60				
肢蹄の構成	0.25				
高さ	1.65	高い			
強さ	0.10	弱い			
体の深さ	0.16	浅い			
泌乳形質	1.06	鋭角的			
尻の角度	0.37	高い			
尻の幅	0.65	広い			
後肢の側望	1.48	曲飛			
後肢の後望	0.05	X状			
蹄の角度	0.53	高い			
肢蹄得点	0.49	高い			
前乳房の付着	1.72	強い			
後乳房の高さ	1.58	高い			
後乳房の幅	1.45	広い			
懸垂靱帯	1.39	強い			
乳房の深さ	2.08	浅い			
前乳頭の位置	2.25	狭い			
後乳頭の位置	2.02	狭い			
乳頭の長さ	1.76	短い			



CACTUS

29H014470 ボーマズ カクタス ET 65968671
99% I Born: 2008/07/04



娘:ガス カクタス 6493種系

- アウトクロスで安産
- 機能性に優れている
- 後乳房の高さと幅

適性交配リスト:

ポリヴァー・ジーズ・ジャマー・マットソン・ジュニパー・オーマン系

ペディグリー プレット × ローダン × ガーター
父 牛 ベッケンステイン フォーム プレット ET EX-94
母 牛 ボーマズ ローダン 3362 ET VG-87
2-00 3x365日 M 17,500kg 3.7% F 643kg 3.0% P 522kg
母の父 ローダン ET
祖母の父 ウェルカム ガーター ET VG-88

USDA-CDCB 2014/04(*10) 娘牛 121 牛群 68 TPI +2022

	kg	%	信頼度
乳量	+595		
脂肪	+14	-0.06	93%
蛋白	+20	+0.02	93%
ネットメリット	+570	チーズメリット	+610
娘牛平均能力	乳量 12,649kg 脂肪量 459kg 3.6% 蛋白量 388kg 3.1%		
種雄牛分娩難易度:	7.4%	信頼度 90%	観測数 296
娘牛分娩難易度:	5.5%	信頼度 75%	観測数 165
種雄牛死産率:	9.1%	信頼度 78%	観測数 285
娘牛死産率:	5.7%	信頼度 73%	観測数 135
娘牛受胎率:	+1.4	信頼度 78%	
体細胞数:	+2.69	信頼度 87%	
生産寿命:	+4.4	信頼度 82%	
ABSリアルワールドデータ@評価:	★★	観測数	3,277

HA gPTA 2014/04 娘牛 76 牛群 49 信頼度 91%

	-2	-1	0	+1	+2
体型 P T A	1.27				
乳房の構成	0.94				
肢蹄の構成	1.54				
高さ	0.36	低い			
強さ	0.40	強い			
体の深さ	0.34	深い			
泌乳形質	0.44	鋭角的			
尻の角度	0.61	傾斜			
尻の幅	0.28	広い			
後肢の側望	1.27	直飛			
後肢の後望	1.81	垂直			
蹄の角度	0.94	高い			
肢蹄得点	1.76	高い			
前乳房の付着	0.71	強い			
後乳房の高さ	2.34	高い			
後乳房の幅	2.15	広い			
懸垂靱帯	1.88	強い			
乳房の深さ	0.02	深い			
前乳頭の位置	1.66	狭い			
後乳頭の位置	1.80	狭い			
乳頭の長さ	0.58	長い			





娘:ダブル A ソト 88740種系

- ジェットストリームの息牛中No.1のTPI
- 高乳量で、浅い乳器
- 安産

適性交配リスト:

ボルトン・ダンディー・ダイハード・ボクスター・シド・スパークリング・アイオン

ペディグリー ジェットストリーム × ショットル × オーマン
 父 牛 アップルイス ジェットストリーム ET VG-87
 母 牛 フューステッド ショットル ソルティン ET VG-88 DOM
 5-03 2x365日 M 17,341kg 3.6% F 628kg 2.8% P 483kg
 母の父 ビクトン ショットル ET EX-96
 祖母の父 オービー マンフレッド ジャスティス ET EX-94

IB-M/USA 2014/04(*10)		娘牛 605	牛群 173	TPI +2110	
乳量	kg	+712			信頼度
脂肪	%	+31	+0.04		97%
蛋白	%	+24	+0.02		97%
ネットメリット		+534	チーズメリット	+567	
娘牛平均能力	乳量 12,750kg 脂肪量 487kg 3.8% 蛋白量 397kg	3.1%			
種雄牛分娩難易度:	7.1%	信頼度 98%	観測数	1,868	
娘牛分娩難易度:	5.9%	信頼度 87%	観測数	431	
種雄牛死産率:	7.3%	信頼度 91%	観測数	1,081	
娘牛死産率:	8.5%	信頼度 86%	観測数	295	
娘牛受胎率:	+0.6	信頼度 84%			
体細胞数:	+2.89	信頼度 93%			
生産寿命:	+2.9	信頼度 82%			
ABSリアルワールドデータ@評価:	★★★	観測数	2,624		

HA gPTA 2014/04		娘牛 162	牛群 71	信頼度 93%		
体型 P T A	1.66	-2	-1	0	+1	+2
乳器の構成	1.95					
肢蹄の構成	0.99					
高さ	3.88 高い					
強さ	1.67 強い					
体の深さ	1.25 深い					
泌乳形質	0.42 鋭角的					
尻の角度	2.94 傾斜					
尻の幅	0.53 広い					
後肢の側望	0.27 曲飛					
後肢の後望	0.24 垂直					
蹄の角度	1.79 高い					
肢蹄得点	1.07 高い					
前乳房の付着	1.56 強い					
後乳房の高さ	1.98 高い					
後乳房の幅	1.82 広い					
懸垂靱帯	1.60 強い					
乳房の深さ	2.84 浅い					
前乳頭の位置	1.62 狭い					
後乳頭の位置	1.83 狭い					
乳頭の長さ	0.58 短い					



娘:ホーランズ ハディー 727種系

- 体型全般
- 後乳房の高さと幅
- 安産

適性交配リスト:

ビーコン・ジュネーブ・ガレット・ジャンヌアリー・

マグネティズム・ショットレイザー・ブラクストン

ペディグリー マック × ラモス × BWマーシャル
 父 牛 レーガンクレスト HHF マック ET EX-92
 母 牛 スクリーニングビスR ヘブン ET EX-91 DOM
 4-07 2x365日 M 16,697kg 3.6% F 603kg 3.2% P 527kg
 母の父 ラモス
 祖母の父 マラソン BWマーシャル ET VG-86

USDA-CDCB 2014/04(*10)		娘牛 160	牛群 80	TPI +2049	
乳量	kg	+266			信頼度
脂肪	%	+14	+0.03		94%
蛋白	%	+12	+0.03		94%
ネットメリット		+549	チーズメリット	+600	
娘牛平均能力	乳量 12,248kg 脂肪量 455kg 3.7% 蛋白量 381kg	3.1%			
種雄牛分娩難易度:	6.5%	信頼度 94%	観測数	663	
娘牛分娩難易度:	5.3%	信頼度 78%	観測数	231	
種雄牛死産率:	6.7%	信頼度 86%	観測数	575	
娘牛死産率:	8.9%	信頼度 79%	観測数	202	
娘牛受胎率:	+3.2	信頼度 82%			
体細胞数:	+2.68	信頼度 90%			
生産寿命:	+4.6	信頼度 85%			
ABSリアルワールドデータ@評価:	★★★	観測数	2,386		

HA gPTA 2014/04		娘牛 110	牛群 59	信頼度 92%		
体型 P T A	1.75	-2	-1	0	+1	+2
乳器の構成	1.99					
肢蹄の構成	0.53					
高さ	1.31 高い					
強さ	0.60 弱い					
体の深さ	0.02 浅い					
泌乳形質	1.94 鋭角的					
尻の角度	0.45 高い					
尻の幅	0.16 広い					
後肢の側望	0.77 曲飛					
後肢の後望	0.30 垂直					
蹄の角度	0.73 高い					
肢蹄得点	0.72 高い					
前乳房の付着	2.15 強い					
後乳房の高さ	2.63 高い					
後乳房の幅	2.42 広い					
懸垂靱帯	2.30 強い					
乳房の深さ	1.99 浅い					
前乳頭の位置	1.28 狭い					
後乳頭の位置	1.46 狭い					
乳頭の長さ	0.06 短い					



DARE

29H014544 オルマー ジーズ デアー ET 55603422
100% NA Born: 2009/01/19



娘:Mジェイビー デアー 3624 8103

- 長い生産寿命
- 安産
- 娘牛受胎率の改善に

適性交配リスト:

ペニーメーカー・ジュニパー・ジャマー・マットソン・ボルトン・ボクスター

ベディグリー ジーズ × オーマン × ダーハム

父牛 KEDアウトサイド ジーズ ET

母牛 オルマー オーマン ダーリン EX-90 GMD DOM

6-11 2x285日 M 15,930kg 3.5% F 550kg 2.7% P 435kg

母の父 オービー マンフレッド ジャスティス ET EX-94

祖母の父 レーガンクレスト エルトン ダーハム ET EX-90

USDA-CDCB 2014/04(*10) 娘牛 177 牛群 78 TPI +2006

	kg	%	信頼度
乳量	+205		
脂肪	+11	+0.03	94%
蛋白	+7	+0.01	94%
ネットメリット	+557	チーズメリット	+572
娘牛平均能力	乳量 11,889kg 脂肪量 451kg 3.8% 蛋白量 371kg 3.1%		
種雄牛分娩難易度:	6.8%	信頼度 94%	観測数 539
娘牛分娩難易度:	5.5%	信頼度 77%	観測数 190
種雄牛死産率:	7.6%	信頼度 82%	観測数 429
娘牛死産率:	5.6%	信頼度 78%	観測数 155
娘牛受胎率:	+3.5	信頼度 79%	
体細胞数:	+2.83	信頼度 88%	
生産寿命:	+6.5	信頼度 80%	
ABSリアルワールドデータ@評価:	★★★★	観測数	2,088

HA gPTA 2014/04 娘牛 71 牛群 40 信頼度 90%

		-2	-1	0	+1	+2
体型 P T A	1.44					
乳器の構成	1.11					
肢蹄の構成	1.80					
高さ	0.51	高い				
強さ	0.95	強い				
体の深さ	0.47	深い				
泌乳形質	0.15	粗野				
尻の角度	1.26	傾斜				
尻の幅	0.29	広い				
後肢の側望	1.59	直飛				
後肢の後望	2.16	垂直				
蹄の角度	1.82	高い				
肢蹄得点	1.68	高い				
前乳房の付着	1.70	強い				
後乳房の高さ	1.29	高い				
後乳房の幅	1.19	広い				
懸垂靱帯	1.17	強い				
乳房の深さ	0.91	浅い				
前乳頭の位置	1.34	狭い				
後乳頭の位置	1.05	狭い				
乳頭の長さ	1.43	短い				



PENNYMAKER

29H013070 ウェルカム ペニーメーカー ET 61757559
98% I VG-85 Born: 2004/10/17



娘:バラ ペニーメーカー 62647 (2産)

- ペニーカムバック!
- 優れた管理形質
- 安産

適性交配リスト:

ボルトン・ブレイクアウト・オーマン系・ショットル系

ベディグリー ランセロット × アーロン × メリル

父牛 ランセロット

母牛 ウェルカム アーロン ペネル VG-87 DOM

4-08 3x365日 M 15,971kg 4.2% F 671kg 3.3% P 533kg

母の父 ディキンシーアーロン ET EX-90

祖母の父 ロンドンデール メリル ET

IB-M/USA 2014/04(*10) 娘牛 5,396 牛群 878 TPI +2019

	kg	%	信頼度
乳量	+172		
脂肪	+17	+0.09	99%
蛋白	+15	+0.08	99%
ネットメリット	+586	チーズメリット	+695
娘牛平均能力	乳量 12,131kg 脂肪量 465kg 3.8% 蛋白量 384kg 3.2%		
種雄牛分娩難易度:	6.8%	信頼度 99%	観測数 13,371
娘牛分娩難易度:	6.3%	信頼度 98%	観測数 4,745
種雄牛死産率:	7.3%	信頼度 99%	観測数 11,973
娘牛死産率:	5.7%	信頼度 98%	観測数 3,158
娘牛受胎率:	+1.6	信頼度 96%	
体細胞数:	+2.67	信頼度 99%	
生産寿命:	+4.3	信頼度 94%	
ABSリアルワールドデータ@評価:	★★★★	観測数	40,727

HA gPTA 2014/04 娘牛 567 牛群 192 信頼度 96%

		-2	-1	0	+1	+2
体型 P T A	1.26					
乳器の構成	1.59					
肢蹄の構成	1.33					
高さ	0.12	低い				
強さ	0.22	弱い				
体の深さ	0.20	浅い				
泌乳形質	0.31	鋭角的				
尻の角度	0.39	傾斜				
尻の幅	0.28	広い				
後肢の側望	1.00	直飛				
後肢の後望	0.63	垂直				
蹄の角度	2.57	高い				
肢蹄得点	1.04	高い				
前乳房の付着	1.36	強い				
後乳房の高さ	2.47	高い				
後乳房の幅	2.27	広い				
懸垂靱帯	3.42	強い				
乳房の深さ	1.29	浅い				
前乳頭の位置	2.32	狭い				
後乳頭の位置	3.48	狭い				
乳頭の長さ	0.63	長い				



GARRETT

29H013083 シルビュー ガレット ET 52805710
100% NA Born: 2004/10/14



ベディグリー オーマン × エムト × マンフレッド
父 牛 オービー マンフレッド ジャスティス ET EX-94
母 牛 シルビュー エムト ギフト ET EX-91 GMD DOM
3-00 2x365日 M16,633kg 3.6% F604kg 3.1% P510kg

IB-M/USA 2014/04('10) 娘牛 13,014 牛群 3,368 TPI +2104

項目	kg	%	信頼度
乳量	+649		
脂肪	+21	-0.02	99%
蛋白	+20	+0.00	99%
ネットメリット	+592	チーズメリット	+613
娘牛平均能力	乳量 12,794kg 脂肪量 478kg 3.7%	蛋白量 392kg 3.1%	
種雄牛分娩難易度:	5.3%	信頼度 99%	観測数 34,570
娘牛分娩難易度:	4.7%	信頼度 98%	観測数 4,392
種雄牛死産率:	6.5%	信頼度 99%	観測数 30,930
娘牛死産率:	4.4%	信頼度 98%	観測数 3,151
娘牛受胎率:	+1.8	信頼度 97%	
体細胞数:	+2.70	信頼度 99%	
生産寿命:	+3.8	信頼度 96%	
ABSリアルワールドデータ@評価:	★★★	観測数	46,165

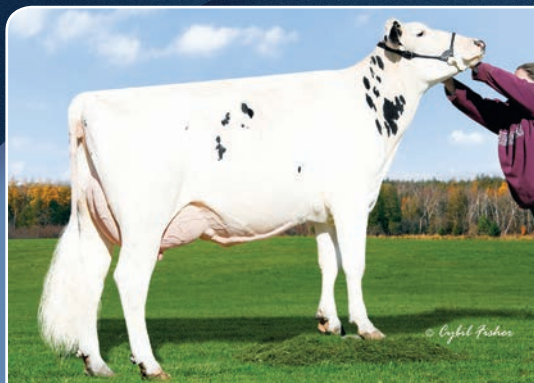
娘(セカンドクロップ):フリントビル ガレット モーガン VG-85

HA gPTA 2014/04	娘牛 4,002	牛群 1,537	信頼度 98%
	-2	-1	0 +1 +2
体型 P T A	1.69		
乳器の構成	0.76		
肢蹄の構成	2.27		
高さ	1.66	高い	
強さ	1.54	強い	
体の深さ	0.88	深い	
泌乳形質	0.30	鋭角的	
尻の角度	0.39	傾斜	
尻の幅	1.53	広い	
後肢の側望	1.65	直飛	
後肢の後望	1.62	垂直	
蹄の角度	2.77	高い	
肢蹄得点	2.37	高い	
前乳房の付着	1.10	強い	
後乳房の高さ	1.27	高い	
後乳房の幅	1.17	広い	
懸垂韧带	0.22	弱い	
乳房の深さ	1.00	浅い	
前乳頭の位置	0.50	狭い	
後乳頭の位置	0.59	広い	
乳頭の長さ	1.28	短い	



DOBERMAN

29H013363 カップパートップ ドーベルマン ET 61980877
100% NA VG-88 Born: 2005/10/03



ベディグリー ショットル × グランガー × ミサイル
父 牛 ビクストン ショットル ET EX-96
母 牛 ウィンドルウェイ グランガー ドープ VG-87 GMD
3-06 3x365日 M18,566kg 3.6% F671kg 3.1% P576kg

IB-M/USA 2014/04('10) 娘牛 1,506 牛群 356 TPI +2045

項目	kg	%	信頼度
乳量	+249		
脂肪	+29	+0.17	98%
蛋白	+19	+0.10	98%
ネットメリット	+538	チーズメリット	+662
娘牛平均能力	乳量 12,408kg 脂肪量 488kg 3.9%	蛋白量 394kg 3.2%	
種雄牛分娩難易度:	6.5%	信頼度 99%	観測数 26,336
娘牛分娩難易度:	6.7%	信頼度 94%	観測数 1,166
種雄牛死産率:	8.3%	信頼度 99%	観測数 26,086
娘牛死産率:	6.0%	信頼度 94%	観測数 944
娘牛受胎率:	+0.2	信頼度 88%	
体細胞数:	+2.66	信頼度 97%	
生産寿命:	+1.9	信頼度 86%	
ABSリアルワールドデータ@評価:	★★★★	観測数	32,230

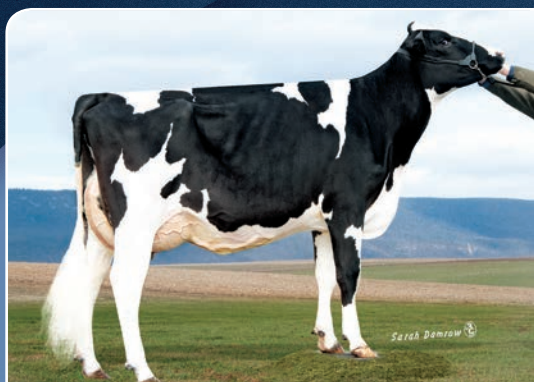
娘(セカンドクロップ):キングスランソム ドーベルマン ジニー ET VG-85

HA gPTA 2014/04	娘牛 340	牛群 145	信頼度 97%
	-2	-1	0 +1 +2
体型 P T A	1.88		
乳器の構成	1.64		
肢蹄の構成	1.45		
高さ	1.39	高い	
強さ	0.30	強い	
体の深さ	0.48	深い	
泌乳形質	1.65	鋭角的	
尻の角度	1.24	高い	
尻の幅	2.12	広い	
後肢の側望	0.76	曲飛	
後肢の後望	0.96	垂直	
蹄の角度	1.66	高い	
肢蹄得点	1.87	高い	
前乳房の付着	1.32	強い	
後乳房の高さ	2.78	高い	
後乳房の幅	2.56	広い	
懸垂韧带	2.38	強い	
乳房の深さ	1.26	浅い	
前乳頭の位置	2.21	狭い	
後乳頭の位置	2.31	狭い	
乳頭の長さ	1.02	短い	



TRIGGER

29H013846 ラースエーカーズ ショット トリガー ET 62253367
100% NA VG-87 Born: 2007/03/30



ベディグリー ショットル × ボリヴァー × アウトサイド
父 牛 ビクストン ショットル ET EX-96
母 牛 ラースエーカーズ テニス ET VG-88
3-03 3x330日 M12,528kg 3.9% F487kg 3.0% P380kg

IB-M/USA 2014/04('10) 娘牛 2,589 牛群 597 TPI +2030

項目	kg	%	信頼度
乳量	+264		
脂肪	+13	+0.03	99%
蛋白	+12	+0.03	99%
ネットメリット	+548	チーズメリット	+603
娘牛平均能力	乳量 12,546kg 脂肪量 476kg 3.8%	蛋白量 390kg 3.1%	
種雄牛分娩難易度:	7.1%	信頼度 99%	観測数 17,661
娘牛分娩難易度:	6.4%	信頼度 97%	観測数 2,046
種雄牛死産率:	8.1%	信頼度 99%	観測数 15,994
娘牛死産率:	5.6%	信頼度 96%	観測数 1,658
娘牛受胎率:	+1.0	信頼度 95%	
体細胞数:	+2.65	信頼度 98%	
生産寿命:	+4.9	信頼度 92%	
ABSリアルワールドデータ@評価:	★★★★	観測数	29,342

娘:ドライハウスM トリガー ヒッピー

HA gPTA 2014/04	娘牛 715	牛群 253	信頼度 98%
	-2	-1	0 +1 +2
体型 P T A	1.95		
乳器の構成	1.94		
肢蹄の構成	2.18		
高さ	0.22	高い	
強さ	1.01	強い	
体の深さ	0.45	深い	
泌乳形質	0.20	粗野	
尻の角度	1.24	高い	
尻の幅	0.82	広い	
後肢の側望	1.24	直飛	
後肢の後望	2.73	垂直	
蹄の角度	2.13	高い	
肢蹄得点	2.14	高い	
前乳房の付着	2.99	強い	
後乳房の高さ	1.89	高い	
後乳房の幅	1.74	広い	
懸垂韧带	2.34	強い	
乳房の深さ	2.06	浅い	
前乳頭の位置	1.87	狭い	
後乳頭の位置	2.11	狭い	
乳頭の長さ	0.03	短い	



DOVER

29H013219 キングスランソム ドーバー ET 62030422
99% I VG-85 Born: 2005/04/12



ベディグリー ローダン × デビュー × エムト
父 牛 ローダン ET
母 牛 キングスランソム DB デジタル ET EX-92 GMD DOM
4-04 3x365日 M18,153kg 4.1% F749kg 2.9% P527kg

IB-M/USA 2014/04('10) 娘牛 4,077 牛群 576 TPI +1927

項目	kg	%	信頼度
乳量	+407		
脂肪	+19	+0.03	99%
蛋白	+14	+0.02	99%
ネットメリット	+569	チーズメリット	+607
娘牛平均能力	乳量 12,306kg 脂肪量 458kg 3.7%	蛋白量 381kg 3.1%	
種雄牛分娩難易度:	4.6%	信頼度 99%	観測数 29,166
娘牛分娩難易度:	6.2%	信頼度 97%	観測数 3,011
種雄牛死産率:	5.6%	信頼度 99%	観測数 22,710
娘牛死産率:	6.4%	信頼度 97%	観測数 2,216
娘牛受胎率:	+0.6	信頼度 94%	
体細胞数:	+2.69	信頼度 98%	
生産寿命:	+4.7	信頼度 91%	
ABSリアルワールドデータ@評価:	★★★★	観測数	70,414

娘:バラ ドーバー 18386種系

HA gPTA 2014/04	娘牛 429	牛群 161	信頼度 97%
	-2	-1	0 +1 +2
体型 P T A	1.04		
乳器の構成	1.08		
肢蹄の構成	0.83		
高さ	1.10	低い	
強さ	0.42	弱い	
体の深さ	0.10	浅い	
泌乳形質	0.93	鋭角的	
尻の角度	1.90	高い	
尻の幅	0.90	広い	
後肢の側望	0.89	曲飛	
後肢の後望	1.33	垂直	
蹄の角度	0.22	高い	
肢蹄得点	1.19	高い	
前乳房の付着	1.49	強い	
後乳房の高さ	2.47	高い	
後乳房の幅	2.27	広い	
懸垂韧带	0.90	強い	
乳房の深さ	0.22	浅い	
前乳頭の位置	0.55	狭い	
後乳頭の位置	0.83	狭い	
乳頭の長さ	1.89	短い	



GARMAN

29H013616 ワーデル ガーマン ET 137430820
100% NA VG-86 Born: 2006/03/23



娘:スペクト 5038 ガーマン ラクハリ

ベディグリー ガリソン × オーマン × ルドルフ
父牛 ペンイングランド ガリソン ET EX-91
母牛 バイツツリー ミッシェ ミミ ET VG-86 DOM
3-04 2x365日 M 14,892kg 4.1% F 605kg 3.3% P 490kg

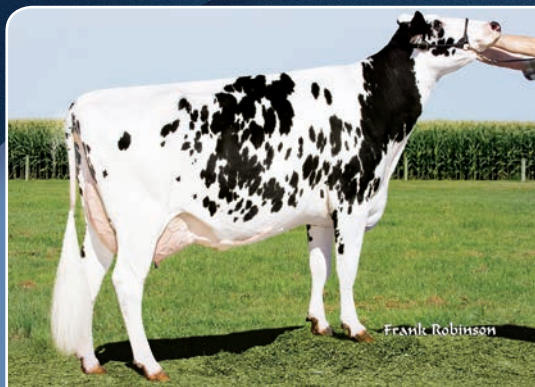
USDA-CDCB 2014/04('10) 娘牛 136 牛群 78 TPI +1952

乳量	kg	%	信頼度
乳量	+314		
脂肪	+22	+0.09	94%
蛋白	+11	+0.02	94%
ネットメリット	+456	チーズメリット	+474
娘牛平均能力	乳量 12,254kg 脂肪量 454kg 3.7% 蛋白量 375kg 3.1%		
種雄牛分娩難易度:	7.8%	信頼度 99%	観測数 9,521
娘牛分娩難易度:	6.7%	信頼度 79%	観測数 283
種雄牛死産率:	8.5%	信頼度 98%	観測数 8,224
娘牛死産率:	6.0%	信頼度 78%	観測数 246
娘牛受胎率:	+1.9	信頼度 82%	
体細胞数:	+3.01	信頼度 90%	
生産寿命:	+3.7	信頼度 85%	
ABSリアルワールドデータ@評価:	★★★★	観測数	41,404

HA gPTA 2014/04	娘牛 104	牛群 59	信頼度 92%
	-2	-1	0 +1 +2
体型 P T A	1.46		
乳房の構成	1.19		
肢蹄の構成	1.98		
高さ	1.86	高い	
強さ	1.52	強い	
体の深さ	1.35	深い	
泌乳形質	0.75	鋭角的	
尻の角度	0.50	傾斜	
尻の幅	0.60	広い	
後肢の側壁	0.56	直飛	
後肢の後壁	1.83	垂直	
蹄の角度	2.53	高い	
肢蹄得点	1.99	高い	
前乳房の付着	1.77	強い	
後乳房の高さ	1.07	高い	
後乳房の幅	0.98	広い	
懸垂韧带	0.48	強い	
乳房の深さ	1.42	浅い	
前乳頭的位置	1.61	狭い	
後乳頭的位置	0.94	狭い	
乳頭の長さ	0.56	短い	

MILLARD

29H013568 ランクレスト ミラード 137633111
100% NA EX-91 Born: 2006/06/15



娘:クーツィール ミラード 3437種系

ベディグリー ショットル × ダーナム × ストーム
父牛 ビクストン ショットル ET EX-96
母牛 オータムリッジ ダーナム ミリー EX-94 DOM
6-09 2x365日 M 17,055kg 4.3% F 730kg 3.2% P 540kg

USDA-CDCB 2014/04('10) 娘牛 161 牛群 103 TPI +1945

乳量	kg	%	信頼度
乳量	+47		
脂肪	+25	+0.20	95%
蛋白	+7	+0.05	95%
ネットメリット	+466	チーズメリット	+538
娘牛平均能力	乳量 11,638kg 脂肪量 454kg 3.9% 蛋白量 361kg 3.1%		
種雄牛分娩難易度:	6.2%	信頼度 97%	観測数 2,499
娘牛分娩難易度:	5.3%	信頼度 80%	観測数 290
種雄牛死産率:	7.6%	信頼度 93%	観測数 2,254
娘牛死産率:	6.6%	信頼度 78%	観測数 254
娘牛受胎率:	+0.2	信頼度 84%	
体細胞数:	+2.60	信頼度 91%	
生産寿命:	+3.1	信頼度 86%	
ABSリアルワールドデータ@評価:	★★★★★	観測数	2,568

HA gPTA 2014/04	娘牛 123	牛群 83	信頼度 93%
	-2	-1	0 +1 +2
体型 P T A	2.08		
乳房の構成	1.88		
肢蹄の構成	1.20		
高さ	1.76	高い	
強さ	1.57	強い	
体の深さ	1.38	深い	
泌乳形質	0.85	鋭角的	
尻の角度	0.99	傾斜	
尻の幅	1.56	広い	
後肢の側壁	0.97	曲飛	
後肢の後壁	0.99	垂直	
蹄の角度	1.75	高い	
肢蹄得点	1.33	高い	
前乳房の付着	2.71	強い	
後乳房の高さ	2.11	高い	
後乳房の幅	1.94	広い	
懸垂韧带	1.95	強い	
乳房の深さ	1.86	浅い	
前乳頭的位置	1.47	狭い	
後乳頭的位置	1.30	狭い	
乳頭の長さ	0.29	短い	

MATIC

29H014103 ノーバート マティック ET 64788382
98% I Born: 2007/09/12



娘:コフフォーニア ドリーメン マティック 6375種系

ベディグリー ホセ × ショットル × BWマーシャル
父牛 ホセ
母牛 ミス シャトル マギースー ET EX-90 DOM
4-09 3x365日 M 17,336kg 3.4% F 595kg 2.9% P 502kg

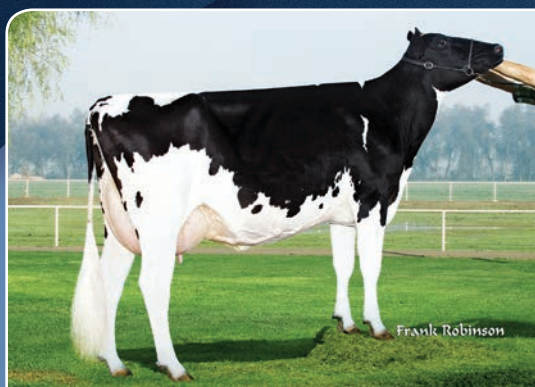
USDA-CDCB 2014/04('10) 娘牛 110 牛群 63 TPI +1944

乳量	kg	%	信頼度
乳量	+206		
脂肪	+30	+0.19	93%
蛋白	+10	+0.03	93%
ネットメリット	+548	チーズメリット	+601
娘牛平均能力	乳量 11,920kg 脂肪量 460kg 3.9% 蛋白量 367kg 3.1%		
種雄牛分娩難易度:	5.4%	信頼度 98%	観測数 2,177
娘牛分娩難易度:	5.1%	信頼度 75%	観測数 167
種雄牛死産率:	6.3%	信頼度 93%	観測数 1,726
娘牛死産率:	5.1%	信頼度 75%	観測数 144
娘牛受胎率:	+0.8	信頼度 79%	
体細胞数:	+2.68	信頼度 88%	
生産寿命:	+3.2	信頼度 83%	
ABSリアルワールドデータ@評価:	★★★	観測数	13,989

HA gPTA 2014/04	娘牛 90	牛群 49	信頼度 91%
	-2	-1	0 +1 +2
体型 P T A	1.30		
乳房の構成	1.05		
肢蹄の構成	1.12		
高さ	0.50	高い	
強さ	0.25	強い	
体の深さ	0.61	深い	
泌乳形質	1.17	鋭角的	
尻の角度	1.40	傾斜	
尻の幅	0.24	狭い	
後肢の側壁	1.92	直飛	
後肢の後壁	0.60	垂直	
蹄の角度	1.33	高い	
肢蹄得点	1.09	高い	
前乳房の付着	1.21	強い	
後乳房の高さ	2.87	高い	
後乳房の幅	2.64	広い	
懸垂韧带	0.23	弱い	
乳房の深さ	0.17	浅い	
前乳頭的位置	1.20	狭い	
後乳頭的位置	0.73	狭い	
乳頭の長さ	1.39	短い	

ALTIMA

29H013665 バルモラル オルティマ 137954458
100% NA Born: 2006/11/16



娘:クーツィール オルティマ 3762種系

ベディグリー エンシーノ × オーマン × ダーナム
父牛 BDGジェネティクス エンシーノ ET
母牛 バルモラル オーマン アド ET VG-85
3-03 2x357日 M 12,252kg 4.5% F 549kg 3.3% P 406kg

USDA-CDCB 2014/04('10) 娘牛 145 牛群 70 TPI +1964

乳量	kg	%	信頼度
乳量	+1031		
脂肪	+33	-0.04	94%
蛋白	+29	-0.02	94%
ネットメリット	+454	チーズメリット	+457
娘牛平均能力	乳量 12,880kg 脂肪量 462kg 3.6% 蛋白量 389kg 3.0%		
種雄牛分娩難易度:	6.4%	信頼度 99%	観測数 9,845
娘牛分娩難易度:	6.0%	信頼度 78%	観測数 257
種雄牛死産率:	8.1%	信頼度 98%	観測数 7,517
娘牛死産率:	8.8%	信頼度 77%	観測数 220
娘牛受胎率:	-1.8	信頼度 82%	
体細胞数:	+2.80	信頼度 90%	
生産寿命:	+1.0	信頼度 84%	
ABSリアルワールドデータ@評価:	★★★★★	観測数	29,320

HA gPTA 2014/04	娘牛 106	牛群 55	信頼度 92%
	-2	-1	0 +1 +2
体型 P T A	1.54		
乳房の構成	0.37		
肢蹄の構成	1.92		
高さ	2.02	高い	
強さ	1.09	強い	
体の深さ	1.67	深い	
泌乳形質	2.45	鋭角的	
尻の角度	0.32	傾斜	
尻の幅	0.68	広い	
後肢の側壁	1.43	直飛	
後肢の後壁	2.17	垂直	
蹄の角度	1.33	高い	
肢蹄得点	2.18	高い	
前乳房の付着	0.77	強い	
後乳房の高さ	1.77	高い	
後乳房の幅	1.63	広い	
懸垂韧带	0.45	弱い	
乳房の深さ	0.22	浅い	
前乳頭的位置	1.29	広い	
後乳頭的位置	1.94	広い	
乳頭の長さ	0.25	短い	



REVAMP

29H013712 ホイッティアファームズ リバンプ ET 138076915
100% NA EX-90 Born: 2006/12/02



母:ホイッティアファームズ アウトサイド ロズ EX-95

ベディグリー エレガント × アウトサイド × ジェームス
父牛 ハーニーケレスト エレガント ET
母牛 ホイッティアファームズ アウトサイド ロズ EX-95 DOM
4-08 2x365日 M17,191kg 3.8% F659kg 3.2% P557kg

USDA-CDCB 2014/04('10) 娘牛 96 牛群 58 TPI +1865

乳量 +352 kg % 信頼度
脂肪 +10 -0.02 93%
蛋白 +4 -0.06 93%
ネットメリット +323 チーズメリット +265
娘牛平均能力 乳量 12,341kg 脂肪量 452kg 3.7% 蛋白量 370kg 3.0%

種雄牛分娩難易度: 7.5% 信頼度 97% 観測数 2,323
娘牛分娩難易度: 8.9% 信頼度 76% 観測数 174
種雄牛死産率: 8.4% 信頼度 93% 観測数 2,125
娘牛死産率: 9.0% 信頼度 74% 観測数 160
娘牛受胎率: +1.2 信頼度 81%
体細胞数: +2.93 信頼度 88%
生産寿命: +3.7 信頼度 84%
ABSリアルワールドデータ@評価: ★★★ 観測数 6,036

HA gPTA 2014/04	娘牛 82	牛群 50	信頼度 91%
	-2	-1	0 +1 +2
体型 P T A	2.41		
乳器の構成	2.27		
肢蹄の構成	2.34		
高さ	2.29	高い	
強さ	0.88	強い	
体の深さ	1.14	深い	
泌乳形質	1.21	鋭角的	
尻の角度	0.44	高い	
尻の幅	0.59	広い	
後肢の側望	1.50	直飛	
後肢の後望	2.07	垂直	
蹄の角度	2.63	高い	
肢蹄得点	2.42	高い	
前乳房の付着	2.99	強い	
後乳房の高さ	2.67	高い	
後乳房の幅	2.46	広い	
懸垂韧带	1.78	強い	
乳房の深さ	2.46	浅い	
前乳頭的位置	1.53	狭い	
後乳頭的位置	1.38	狭い	
乳頭の長さ	0.12	長い	

ARTHUR

29H014132 A-エルスパンド マック アーサー ET 138680170
100% NA Born: 2007/10/02



娘:バンダーハム アーサー 3065種系

ベディグリー マック × オーマン × バトロ
父牛 レーガンケレスト HHF マック ET EX-92
母牛 J-エルスパンド ミス オクトーバー ET VG-85 DOM
4-02 2x365日 M18,529kg 3.5% F646kg 3.1% P574kg

USDA-CDCB 2014/04('10) 娘牛 146 牛群 57 TPI +1840

乳量 +288 kg % 信頼度
脂肪 +14 +0.03 94%
蛋白 +10 +0.01 94%
ネットメリット +359 チーズメリット +370
娘牛平均能力 乳量 11,911kg 脂肪量 433kg 3.6% 蛋白量 365kg 3.1%

種雄牛分娩難易度: 5.6% 信頼度 97% 観測数 1,368
娘牛分娩難易度: 5.5% 信頼度 77% 観測数 235
種雄牛死産率: 7.3% 信頼度 91% 観測数 1,150
娘牛死産率: 8.1% 信頼度 76% 観測数 162
娘牛受胎率: +2.4 信頼度 81%
体細胞数: +3.02 信頼度 89%
生産寿命: +2.2 信頼度 84%
ABSリアルワールドデータ@評価: ★★★★★ 観測数 6,981

HA gPTA 2014/04	娘牛 106	牛群 47	信頼度 92%
	-2	-1	0 +1 +2
体型 P T A	1.26		
乳器の構成	1.35		
肢蹄の構成	1.13		
高さ	0.67	高い	
強さ	0.90	強い	
体の深さ	0.25	深い	
泌乳形質	0.68	粗野	
尻の角度	0.91	高い	
尻の幅	0.32	広い	
後肢の側望	0.12	曲飛	
後肢の後望	1.38	垂直	
蹄の角度	1.21	高い	
肢蹄得点	1.19	高い	
前乳房の付着	2.69	強い	
後乳房の高さ	1.72	高い	
後乳房の幅	1.58	広い	
懸垂韧带	0.53	弱い	
乳房の深さ	1.63	浅い	
前乳頭的位置	0.44	狭い	
後乳頭的位置	0.24	広い	
乳頭の長さ	1.03	短い	



PRESLEY-RED

94H00877 ヒルトップ プレスリー RED ET CAN 9781382
100% NA Born: 2008/02/23



娘:ヒルトップ プレスリー プロデジ

ベディグリー ミスター バーンズ *RC × サルトー *RC × ジョルト
父牛 デュドック ミスター バーンズ ET *RC
母牛 ローカ サルトー ピヤタ RED ET VG-88
- x - 日 M - kg - % F - kg - % P - kg

USDA-CDCB 2014/04('10) 娘牛 254 牛群 169 TPI +1751

乳量 +193 kg % 信頼度
脂肪 +27 +0.17 93%
蛋白 +15 +0.08 93%
ネットメリット +270 チーズメリット +360
娘牛平均能力 乳量 12,455kg 脂肪量 487kg 3.9% 蛋白量 388kg 3.1%

種雄牛分娩難易度: 7.2% 信頼度 86% 観測数 755
娘牛分娩難易度: 8.6% 信頼度 77% 観測数 45
種雄牛死産率: 8.3% 信頼度 74% 観測数 750
娘牛死産率: 8.1% 信頼度 71% 観測数 44
娘牛受胎率: -0.6 信頼度 82%
体細胞数: +2.96 信頼度 90%
生産寿命: -0.4 信頼度 82%
ABSリアルワールドデータ@評価: ★★★ 観測数 301

HA gPTA 2014/04	娘牛 188	牛群 123	信頼度 89%
	-2	-1	0 +1 +2
体型 P T A	1.38		
乳器の構成	0.82		
肢蹄の構成	1.26		
高さ	1.68	高い	
強さ	0.57	強い	
体の深さ	0.42	深い	
泌乳形質	1.00	鋭角的	
尻の角度	1.62	傾斜	
尻の幅	2.63	広い	
後肢の側望	0.60	曲飛	
後肢の後望	0.98	垂直	
蹄の角度	1.67	高い	
肢蹄得点	1.44	高い	
前乳房の付着	1.64	強い	
後乳房の高さ	1.00	高い	
後乳房の幅	0.92	広い	
懸垂韧带	0.67	弱い	
乳房の深さ	1.29	浅い	
前乳頭的位置	0.10	広い	
後乳頭的位置	0.36	広い	
乳頭の長さ	2.35	短い	



MAXWELL-RED

94H00878 ミスター バーンズ マックスウェル RED ET 66499597
100% NA VG-85 Born: 2008/04/16



娘:サニービュース アンバー RED

ベディグリー ミスター バーンズ *RC × タレント *RC × ロイ
父牛 デュドック ミスター バーンズ ET *RC
母牛 ハービュー タレント モーリー EX-90
2-03 2x365日 M12,120kg 4.2% F509kg 3.3% P403kg

IB-M/USA 2014/04('10) 娘牛 423 牛群 255 TPI +1653

乳量 +13 kg % 信頼度
脂肪 +3 +0.02 97%
蛋白 +7 +0.06 97%
ネットメリット +86 チーズメリット +136
娘牛平均能力 乳量 11,412kg 脂肪量 436kg 3.8% 蛋白量 355kg 3.1%

種雄牛分娩難易度: 8.3% 信頼度 95% 観測数 1,161
娘牛分娩難易度: 8.1% 信頼度 75% 観測数 153
種雄牛死産率: 8.6% 信頼度 88% 観測数 1,238
娘牛死産率: 10.6% 信頼度 77% 観測数 144
娘牛受胎率: +0.1 信頼度 83%
体細胞数: +3.26 信頼度 93%
生産寿命: +0.5 信頼度 83%
ABSリアルワールドデータ@評価: ★★★ 観測数 453

HA gPTA 2014/04	娘牛 198	牛群 141	信頼度 94%
	-2	-1	0 +1 +2
体型 P T A	2.42		
乳器の構成	2.21		
肢蹄の構成	1.54		
高さ	1.49	高い	
強さ	0.84	強い	
体の深さ	1.28	深い	
泌乳形質	2.04	鋭角的	
尻の角度	0.35	傾斜	
尻の幅	2.81	広い	
後肢の側望	0.23	曲飛	
後肢の後望	2.17	垂直	
蹄の角度	1.58	高い	
肢蹄得点	1.55	高い	
前乳房の付着	3.11	強い	
後乳房の高さ	3.16	高い	
後乳房の幅	2.91	広い	
懸垂韧带	0.97	強い	
乳房の深さ	1.99	浅い	
前乳頭的位置	1.74	狭い	
後乳頭的位置	0.81	狭い	
乳頭の長さ	0.93	短い	





種雄牛ラインアップ

2014年4月 USDAサイアーサマリー (gPTA / PTA'10)

	乳量 (kg)	信頼度	脂肪量 (kg)	脂肪率 (%)	蛋白量 (kg)	蛋白率 (%)	娘牛/牛群	体型	信頼度	乳器COMP	膝蹄COMP	分娩難易度 (%)	生産寿命	体細胞数	NET MERIT	TPI総合指数	ペディグリー (父牛 × 母の父)	
29H014142	ドロシー	817	99	23	-0.06	23	-0.01	1462 / 529	2.99	98	3.24	2.96	9.9	4.7	2.67	682	2318	ボルトン × プレット
29H014961	アーミテージ	510	91	31	0.10	22	0.06	138 / 37	2.19	83	1.93	1.40	5.1	2.5	2.71	630	2196	マンオーマン × ゴールドウィン
29H014062	ジレスピー	980	94	30	-0.05	25	-0.03	253 / 158	2.88	92	2.31	2.52	8.8	2.8	2.64	564	2155	ボルトン × ショットル
29H014733	セラック <small>SEXATIION</small>	489	97	18	0.00	23	0.07	585 / 150	1.74	96	1.42	1.18	6.1	3.7	2.84	583	2139	アクティブ × ショットル
29H014615	カンケン	699	95	28	0.02	24	0.02	215 / 102	2.79	92	2.22	1.24	9.8	3.2	2.88	524	2131	ブラネット × ショットル
29H014802	ジェッティ	465	93	13	-0.04	12	-0.02	150 / 73	1.98	90	2.37	1.80	8.2	5.9	2.77	590	2127	ジーズ × ショットル
29H014684	ギャロン	831	98	22	-0.07	21	-0.04	479 / 173	1.27	94	1.10	0.06	7.2	5.5	2.75	667	2127	ジーズ × ゴールドウィン
29H013162	ジェラード	754	99	19	-0.07	29	0.05	7368 / 2459	2.49	98	2.76	1.72	5.4	1.7	3.15	464	2125	オーマン × BWマーシャル
29H014258	タバー <small>SEXATIION</small>	425	94	20	0.03	20	0.06	152 / 79	1.93	92	1.82	2.32	6.9	3.9	2.84	540	2116	オーマン × ボリヴァー
29H014925	ビュー <small>SEXATIION</small>	288	83	26	0.13	22	0.11	26 / 10	2.69	77	2.30	2.51	5.3	0.8	2.85	484	2110	マンオーマン × ゴールドウィン
29H014627	ソト	712	97	31	0.04	24	0.02	605 / 173	1.66	93	1.95	0.99	7.1	2.9	2.89	534	2110	ジェットストリーム × ショットル
29H014344	チェイス	693	97	27	0.02	22	0.01	450 / 190	2.14	93	2.29	1.35	6.4	2.0	2.70	526	2107	ボリヴァー × オーマン
29H013083	ガレット	649	99	21	-0.02	20	0.00	13014 / 3368	1.69	98	0.76	2.27	5.3	3.8	2.70	592	2104	オーマン × エムト
29H013664	レビ	360	97	32	0.16	23	0.10	311 / 116	1.27	93	0.41	1.91	4.6	3.5	2.72	634	2098	バックアイ × オーマン
29H013991	ルーブル	1,202	94	35	-0.07	34	-0.01	120 / 71	1.83	91	2.07	1.46	11.2	0.5	2.94	536	2091	ボルトン × ボリヴァー
29H014422	ゲノミクス	863	94	44	0.10	24	-0.01	152 / 81	1.66	90	1.34	1.27	7.7	2.3	2.94	593	2069	ボクスター × アルトン
29H014626	セス	639	93	25	0.01	17	-0.02	134 / 71	1.67	90	1.60	0.25	5.1	4.7	2.98	593	2067	ジェットストリーム × ショットル
29H014288	ハディー	266	94	14	0.03	12	0.03	160 / 80	1.75	92	1.99	0.53	6.5	4.6	2.68	549	2049	マック × ラモス
29H013363	ドーベルマン	249	98	29	0.17	19	0.10	1506 / 356	1.88	97	1.64	1.45	6.5	1.9	2.66	538	2045	ショットル × グランガー
29H013846	トリガー	264	99	13	0.03	12	0.03	2589 / 597	1.95	98	1.94	2.18	7.1	4.9	2.65	548	2030	ショットル × ボリヴァー
29H014196	マシーン	488	93	31	0.11	21	0.06	111 / 59	1.56	91	1.11	2.62	10.2	1.9	3.07	470	2030	ジェットストリーム × ショットル
29H014470	カクタス	595	93	14	-0.06	20	0.02	121 / 68	1.27	91	0.94	1.54	7.4	4.4	2.69	570	2022	プレット × ローダン
29H013070	ペニーメーカー	172	99	17	0.09	15	0.08	5396 / 878	1.26	96	1.59	1.33	6.8	4.3	2.67	586	2019	ランセロット × アーロン
29H014544	デア <small>SEXATIION</small>	205	94	11	0.03	7	0.01	177 / 78	1.44	90	1.11	1.80	6.8	6.5	2.83	557	2006	ジーズ × オーマン
29H014180	ルーベン <small>SEXATIION</small>	179	93	27	0.17	7	0.01	103 / 54	2.03	91	1.55	1.18	8.2	4.3	2.63	523	1985	トレス × ラモス
29H013665	オルティマ	1,031	94	33	-0.04	29	-0.02	145 / 70	1.54	92	0.37	1.92	6.4	1.0	2.80	454	1964	エンシーノ × オーマン
29H013706	オリेंट	526	94	20	0.01	20	0.04	127 / 65	1.87	92	2.42	1.77	6.7	1.3	3.11	425	1962	ジェットストリーム × ボリヴァー
29H013387	シャウト	487	99	23	0.04	17	0.02	6627 / 2542	1.69	98	1.27	0.86	7.4	2.8	2.70	465	1957	ショットル × デビュー
29H013616	ガーマン	314	94	22	0.09	11	0.02	136 / 78	1.46	92	1.19	1.98	7.8	3.7	3.01	456	1952	ガリスン × オーマン
29H013343	ガブルズ	322	97	15	0.03	10	0.00	530 / 172	1.51	94	0.91	0.76	7	4.4	2.50	536	1951	ゴールドウィン × エムト
29H013568	ミラード <small>SEXATIION</small>	47	95	25	0.20	7	0.05	161 / 103	2.08	93	1.88	1.20	6.2	3.1	2.60	466	1945	ショットル × ダーハム
29H014103	マテック <small>SEXATIION</small>	206	93	30	0.19	10	0.03	110 / 63	1.30	91	1.05	1.12	5.4	3.2	2.68	548	1944	ホセ × ショットル
29H014459	ムンゴ	373	93	30	0.14	18	0.06	132 / 65	1.20	90	1.05	1.47	5.6	2.3	2.91	512	1934	マスコル × アルトン
29H013219	ドーバー	407	99	19	0.03	14	0.02	4077 / 576	1.04	97	1.08	0.83	4.6	4.7	2.69	569	1927	ローダン × デビュー
29H014225	サリー <small>SEXATIION</small>	119	94	22	0.15	9	0.05	134 / 65	1.68	91	1.59	1.06	5.9	2.2	2.72	439	1923	マック × オーマン
29H014477	デンジャー	258	93	3	-0.05	6	-0.01	127 / 72	0.88	90	1.02	0.84	6.2	7.3	2.86	564	1921	ダイハード × ウィザード
94H013666	ディストライ*RC <small>SEXATIION</small>	-167	99	-1	0.04	5	0.10	3882 / 1952	2.98	99	2.93	1.29	8	2.8	2.75	309	1910	ゴールドウィン × ダーハム
29H013316	ワンショット	753	98	10	-0.14	24	0.01	2003 / 466	1.15	93	0.66	0.54	5.8	0.9	2.77	404	1898	ショットル × ロイ
29H013685	ナイト	300	86	27	0.13	15	0.05	93 / 74	2.12	83	1.98	2.00	7.7	0.3	3.13	324	1867	ジェットストリーム × タイタニック
29H013712	リバン	352	93	10	-0.02	4	-0.06	96 / 58	2.41	91	2.27	2.34	7.5	3.7	2.93	323	1865	エレガント × アウトサイド
29H013536	ブレンティス <small>SEXATIION</small>	249	95	20	0.09	7	0.00	203 / 90	1.98	92	1.77	2.56	6.1	2.0	2.61	374	1855	ゴールドウィン × オーマン
29H014132	アーサー	288	94	14	0.03	10	0.01	146 / 57	1.26	92	1.35	1.13	5.6	2.2	3.02	359	1840	マック × オーマン
29H013426	ゴールドロイ	125	96	24	0.16	0	-0.03	628 / 341	2.47	94	1.95	1.31	6.1	-0.3	2.84	264	1837	ゴールドウィン × ロイ
29H013459	ゴールドデンボーイ	84	98	14	0.09	7	0.03	1167 / 300	2.16	95	1.36	1.60	5.7	2.5	2.79	338	1837	ゴールドウィン × アウトサイド
94H014105	アフターショック <small>SEXATIION</small>	214	99	10	0.02	0	-0.05	6023 / 2667	3.12	99	2.58	2.05	8.3	2.2	2.73	195	1768	ショットル × ダーハム
94H00877	ブレスリー RED	193	93	27	0.17	15	0.08	254 / 169	1.38	89	0.82	1.26	7.2	-0.4	2.96	270	1751	ミスターバーンズ*RC × サルトー*RC
29H013245	ジャンユアリー	740	99	29	0.01	22	0.00	3481 / 1384	1.32	97	0.71	0.20	8.1	0.2	3.06	287	1750	ショットル × デビュー
29H013494	グランドマスター	364	96	10	-0.03	10	-0.01	334 / 114	0.76	92	1.36	0.02	6	4.0	2.75	396	1737	マリオン × オーマン
94H00883	ファンタジー RED <small>SEXATIION</small>	-119	76	18	0.19	9	0.10	G / G	1.42	76	1.36	1.44	7.2	1.3	3.06	283	1735	リアリティ RED × ミスターバーンズ*RC
94H00878	マックスウェル RED	13	97	3	0.02	7	0.06	423 / 255	2.42	94	2.21	1.54	8.3	0.5	3.26	86	1653	ミスターバーンズ*RC × タレント*RC
94H014758	マスターピース	-120	94	18	0.18	0	0.03	242 / 156	2.40	89	1.82	2.08	9.1	-2.0	3.18	17	1611	ショットル × ゴールドウィン
29H011655	ブレイクアウト	277	99	8	-0.02	0	-0.06	3662 / 1257	2.10	97	1.80	0.60	10.5	0.9	3.09	58	1514	アウトサイド × ダーハム

ESG = ダイヤモンドサイアー能力の娘牛 1,000 頭以上 (セカンドクローブ)
 ロックソリッドジェネティクス 娘牛 100 頭以上 60 牛群以上 (高信頼度)
 = 分娩難易度 7.4%以下 (安産)
 = プレグナンシーキング (高受胎率)
 SEXATIION = 雌雄判別精液
 = デュラブル (健康と機性能性)

PTA(予測伝達能力)とEBV(推定育種値)

種雄牛の成績表示(乳量、乳脂量、乳蛋白質量とその率)には各国での考え方に相違点があり、アメリカではPTA、日本、カナダなどはEBVという表示形式をとっている。PTAとは種雄牛がその娘牛に伝達する遺伝的能力を示し、EBVとは種雄牛が持っている育種値を示す。つまりEBVはPTAを2倍した値となる。

※ 凍結精液は、作成における構造上、融解時に破裂し人的被害に及ぶことがありますが弊社では一切の事故責任を負うことはできません。

破損したストローの交換のみ行うものですので取扱いにはくれぐれもご注意ください。

TABBER

529H014258 レーガングレスト PJ タバー ET 62744636
100% NA VG-88 Born: 2007/11/23

ABS SEXATION
雌雄判別精液



娘: パインシェルター コーキータバー VG-85

ベディグリー オーマン × ホリヴァー × アウトサイド
父牛 オービー マンフレッド ジャスティス ET EX-94
母牛 レーガングレスト BP BOLVR タブ ET EX-92 GMD DOM
5-00 2x365日 M16,946kg 3.6% F610kg 3.1% P518kg

USDA-CDCB 2014/04('10) 娘牛 152 牛群 79 TPI +2116

乳量 +425 kg % 信頼度
脂肪 +20 +0.03 94%
蛋白 +20 +0.06 94%
ネットメリット +540 チーズメリット +621
娘牛平均能力 乳量 12,253kg 脂肪量 455kg 3.7% 蛋白量 382kg 3.1%

種雄牛分婍難易度: 6.9% 信頼度 93% 観測数 494
娘牛分婍難易度: 6.9% 信頼度 79% 観測数 192
種雄牛死産率: 7.6% 信頼度 84% 観測数 459
娘牛死産率: 8.0% 信頼度 79% 観測数 179
娘牛受胎率: +1.5 信頼度 82%
体細胞数: +2.84 信頼度 90%
生産寿命: +3.9 信頼度 84%

HA gPТА 2014/04	娘牛 100	牛群 60	信頼度 92%
	-2	-1	0 +1 +2
体型 P T A	1.93		
乳器の構成	1.82		
肢蹄の構成	2.32		
高さ	2.18	高い	
強さ	1.31	強い	
体の深さ	1.00	深い	
泌乳形質	0.41	鋭角的	
尻の角度	0.93	傾斜	
尻の幅	0.26	広い	
後肢の側望	0.06	直飛	
後肢の後望	1.57	垂直	
蹄の角度	3.03	高い	
肢蹄得点	2.62	高い	
前乳房の付着	2.62	強い	
後乳房の高さ	1.85	高い	
後乳房の幅	1.70	広い	
懸垂帯	0.39	強い	
乳房の深さ	2.43	浅い	
前乳房の位置	1.22	狭い	
後乳房の位置	0.28	狭い	
乳頭の長さ	1.48	短い	



ABS 雌雄判別精液
分婍難易度
4.9%

REUBEN

529H014180 クリアエコー ルーベン ET 64633847
99% I VG-85 Born: 2007/10/06



娘: ダブルA ルーベン 79048種系

ベディグリー トレス × ラモス × ハーシェル
父牛 KED エムトジュールトレス ET
母牛 クリアエコー 822 ラモ 1200 ET EX-94 DOM
4-04 3x365日 M17,949kg 4.5% F808kg 3.0% P534kg

USDA-CDCB 2014/04('10) 娘牛 103 牛群 54 TPI +1985

乳量 +179 kg % 信頼度
脂肪 +27 +0.17 93%
蛋白 +7 +0.01 93%
ネットメリット +523 チーズメリット +556
娘牛平均能力 乳量 11,843kg 脂肪量 460kg 3.9% 蛋白量 368kg 3.1%

種雄牛分婍難易度: 8.2% 信頼度 95% 観測数 820
娘牛分婍難易度: 5.0% 信頼度 77% 観測数 188
種雄牛死産率: 8.5% 信頼度 89% 観測数 737
娘牛死産率: 5.2% 信頼度 78% 観測数 168
娘牛受胎率: +0.7 信頼度 80%
体細胞数: +2.63 信頼度 88%
生産寿命: +4.3 信頼度 84%

HA gPТА 2014/04	娘牛 88	牛群 47	信頼度 91%
	-2	-1	0 +1 +2
体型 P T A	2.03		
乳器の構成	1.55		
肢蹄の構成	1.18		
高さ	1.68	高い	
強さ	0.24	強い	
体の深さ	1.12	深い	
泌乳形質	2.53	鋭角的	
尻の角度	1.19	傾斜	
尻の幅	0.26	広い	
後肢の側望	0.07	直飛	
後肢の後望	1.55	垂直	
蹄の角度	0.11	低い	
肢蹄得点	1.82	高い	
前乳房の付着	1.81	強い	
後乳房の高さ	2.03	高い	
後乳房の幅	1.87	広い	
懸垂帯	1.09	強い	
乳房の深さ	1.79	浅い	
前乳房の位置	0.81	狭い	
後乳房の位置	0.25	狭い	
乳頭の長さ	0.30	短い	



ABS 雌雄判別精液
分婍難易度
6.2%

PRENTICE

529H013536 コールドスプリングス プレンティス ET 62246673
100% NA VG-87 Born: 2006/04/10



娘: ホールラー ピーチズ 299 VG-88

ベディグリー ゴールドウィン × オーマン × ダーハム
父牛 プレイデール ゴールドウィン
母牛 コールドスプリングス オーマン 1346MA ET VG-85
2-11 3x365日 M16,094kg 3.8% F616kg 3.2% P508kg

USDA-CDCB 2014/04('10) 娘牛 203 牛群 90 TPI +1855

乳量 +249 kg % 信頼度
脂肪 +20 +0.09 95%
蛋白 +7 +0.00 95%
ネットメリット +374 チーズメリット +393
娘牛平均能力 乳量 12,507kg 脂肪量 465kg 3.7% 蛋白量 380kg 3.0%

種雄牛分婍難易度: 6.1% 信頼度 97% 観測数 1,743
娘牛分婍難易度: 6.1% 信頼度 81% 観測数 332
種雄牛死産率: 8.1% 信頼度 91% 観測数 1,324
娘牛死産率: 8.1% 信頼度 80% 観測数 266
娘牛受胎率: -1.0 信頼度 82%
体細胞数: +2.61 信頼度 91%
生産寿命: +2.0 信頼度 85%

HA gPТА 2014/04	娘牛 104	牛群 59	信頼度 92%
	-2	-1	0 +1 +2
体型 P T A	1.98		
乳器の構成	1.77		
肢蹄の構成	2.56		
高さ	1.51	高い	
強さ	1.15	強い	
体の深さ	1.06	深い	
泌乳形質	1.08	鋭角的	
尻の角度	0.71	高い	
尻の幅	0.98	広い	
後肢の側望	1.50	直飛	
後肢の後望	2.78	垂直	
蹄の角度	2.73	高い	
肢蹄得点	2.55	高い	
前乳房の付着	2.81	強い	
後乳房の高さ	3.41	高い	
後乳房の幅	3.14	広い	
懸垂帯	0.29	強い	
乳房の深さ	1.38	浅い	
前乳房の位置	0.15	狭い	
後乳房の位置	0.63	広い	
乳頭の長さ	0.67	短い	



ABS 雌雄判別精液
分婍難易度
4.1%

SULLY

529H014225 グランジェイ サリー ET 138821010
100% NA Born: 2007/12/01



娘: コーナーストーン サリー 3841種系

ベディグリー マック × オーマン × ルドルフ
父牛 レーガングレスト HHF マック ET EX-92
母牛 ストライプス オーマンシェイティ ET VG-85 GMD DOM
4-04 2x365日 M17,899kg 3.8% F679kg 3.3% P590kg

USDA-CDCB 2014/04('10) 娘牛 134 牛群 65 TPI +1923

乳量 +119 kg % 信頼度
脂肪 +22 +0.15 94%
蛋白 +9 +0.05 94%
ネットメリット +439 チーズメリット +506
娘牛平均能力 乳量 11,965kg 脂肪量 457kg 3.8% 蛋白量 376kg 3.1%

種雄牛分婍難易度: 5.9% 信頼度 90% 観測数 324
娘牛分婍難易度: 4.4% 信頼度 74% 観測数 153
種雄牛死産率: 7.1% 信頼度 79% 観測数 277
娘牛死産率: 7.7% 信頼度 74% 観測数 127
娘牛受胎率: +1.4 信頼度 81%
体細胞数: +2.72 信頼度 89%
生産寿命: +2.2 信頼度 84%

HA gPТА 2014/04	娘牛 96	牛群 49	信頼度 91%
	-2	-1	0 +1 +2
体型 P T A	1.68		
乳器の構成	1.59		
肢蹄の構成	1.06		
高さ	1.81	高い	
強さ	0.09	弱い	
体の深さ	0.37	深い	
泌乳形質	1.44	鋭角的	
尻の角度	1.20	高い	
尻の幅	0.68	広い	
後肢の側望	1.33	曲飛	
後肢の後望	1.07	垂直	
蹄の角度	0.52	高い	
肢蹄得点	1.68	高い	
前乳房の付着	1.96	強い	
後乳房の高さ	2.14	高い	
後乳房の幅	1.97	広い	
懸垂帯	0.33	強い	
乳房の深さ	2.07	浅い	
前乳房の位置	0.14	狭い	
後乳房の位置	0.10	狭い	
乳頭の長さ	0.32	長い	



ABS 雌雄判別精液
分婍難易度
3.9%

DODGE

529H013460 レディースマナー ドッジ ET 137003059
100% NA VG-88 Born: 2006/01/12

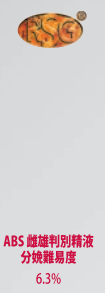
ABS SEXATION
雌雄判別精液



娘:オローティン ドッジ オリビア VG-86

ベテグリー 父牛 母牛	ゴールドウィン × デビュー × ルドルフ プレイデール ゴールドウィン レディースマナー ルビー D ET EX-90 GMD DOM 4-10 2x365日 M 18,049kg 5.3% F 965kg 3.4% P 608kg
USDA-CDCB 2014/04('10)	娘牛 332 牛群 170 TPI +1720
乳量	kg % 信頼度
脂肪	-50 +0.17 95%
蛋白	+6 +0.07 95%
ネットメリット	+221 チーズメリット +300
娘牛平均能力	乳量 11,589kg 脂肪量 456kg 3.9% 蛋白量 367kg 3.2%
種雄牛分婍難易度:	8.3% 信頼度 98% 観測数 2,862
娘牛分婍難易度:	6.6% 信頼度 84% 観測数 146
種雄牛死産率:	7.8% 信頼度 93% 観測数 2,033
娘牛死産率:	6.1% 信頼度 83% 観測数 128
娘牛受胎率:	-0.6 信頼度 85%
体細胞数:	+2.88 信頼度 92%
生産寿命:	+0.2 信頼度 84%

HA gPITA 2014/04	娘牛 141 牛群 89 信頼度 86%
体型 P T A	2.05
乳房の構成	1.73
肢蹄の構成	1.16
高さ	1.92 高い
強さ	1.34 強い
体の深さ	1.81 深い
泌乳形質	1.67 鋭角的
尻の角度	0.97 高い
尻の幅	2.44 広い
後肢の側望	0.50 直飛
後肢の後望	1.14 垂直
蹄の角度	1.32 高い
肢蹄得点	1.18 高い
前乳房の付着	2.39 強い
後乳房の高さ	2.49 高い
後乳房の幅	2.29 広い
懸垂帯	1.93 強い
乳房の深さ	1.36 浅い
前乳頭的位置	0.76 狭い
後乳頭的位置	1.25 狭い
乳頭の長さ	1.58 長い



AFTERSHOCK

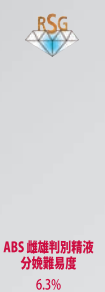
594H014105 ミス アトリーズ SHT アフターショック ET 65249839
100% NA VG-87 Born: 2007/12/01



娘:ウィンターベイ アフターショック ロラ VG-88

ベテグリー 父牛 母牛	ショットル × ダーハム × ストーム ピクストン ショットル ET EX-96 MD デライト ダーハム アトリー ET EX-92 GMD DOM 3-11 2x365日 M 17,368kg 5.5% F 948kg 3.1% P 534kg
IB-M/USA 2014/04('10)	娘牛 6,023 牛群 2,667 TPI +1768
乳量	kg % 信頼度
脂肪	+214 +0.02 99%
蛋白	+0 -0.05 99%
ネットメリット	+195 チーズメリット +158
娘牛平均能力	乳量 12,195kg 脂肪量 458kg 3.8% 蛋白量 367kg 3.0%
種雄牛分婍難易度:	8.3% 信頼度 99% 観測数 21,626
娘牛分婍難易度:	9.1% 信頼度 97% 観測数 1,960
種雄牛死産率:	9.8% 信頼度 98% 観測数 20,644
娘牛死産率:	10.2% 信頼度 96% 観測数 1,788
娘牛受胎率:	-0.8 信頼度 97%
体細胞数:	+2.73 信頼度 99%
生産寿命:	+2.2 信頼度 96%

HA gPITA 2014/04	娘牛 3,064 牛群 1,663 信頼度 99%
体型 P T A	3.12
乳房の構成	2.58
肢蹄の構成	2.05
高さ	2.44 高い
強さ	2.26 強い
体の深さ	2.60 深い
泌乳形質	2.60 鋭角的
尻の角度	0.78 高い
尻の幅	3.57 広い
後肢の側望	0.26 曲飛
後肢の後望	1.79 垂直
蹄の角度	2.44 高い
肢蹄得点	2.30 高い
前乳房の付着	3.15 強い
後乳房の高さ	4.18 高い
後乳房の幅	3.85 広い
懸垂帯	2.84 強い
乳房の深さ	1.89 浅い
前乳頭的位置	0.70 狭い
後乳頭的位置	0.97 狭い
乳頭の長さ	1.16 長い



DESTROY *RC

594H013666 サイエントフィック ディストライ ET *RC 138122625
100% NA VG-88 Born: 2006/12/23



娘:FG ディストライ マダム

ベテグリー 父牛 母牛	ゴールドウィン × ダーハム × ジェブラント *RC プレイデール ゴールドウィン サイエンティフィック デュタント レイ ET *RC EX-92 GMD DOM 2-02 2x365日 M 14,937kg 4.4% F 653kg 3.2% P 485kg
IB-M/USA 2014/04('10)	娘牛 3,882 牛群 1,952 TPI +1910
乳量	kg % 信頼度
脂肪	-167 +0.04 99%
蛋白	+5 +0.10 99%
ネットメリット	+309 チーズメリット +417
娘牛平均能力	乳量 11,730kg 脂肪量 445kg 3.8% 蛋白量 370kg 3.2%
種雄牛分婍難易度:	8.0% 信頼度 99% 観測数 10,180
娘牛分婍難易度:	5.5% 信頼度 97% 観測数 1,357
種雄牛死産率:	6.6% 信頼度 98% 観測数 10,760
娘牛死産率:	7.0% 信頼度 96% 観測数 1,229
娘牛受胎率:	+1.7 信頼度 96%
体細胞数:	+2.75 信頼度 99%
生産寿命:	+2.8 信頼度 95%

HA gPITA 2014/04	娘牛 2,143 牛群 1,235 信頼度 99%
体型 P T A	2.98
乳房の構成	2.93
肢蹄の構成	1.29
高さ	3.33 高い
強さ	0.17 強い
体の深さ	0.96 深い
泌乳形質	2.92 鋭角的
尻の角度	0.65 高い
尻の幅	2.12 広い
後肢の側望	2.08 曲飛
後肢の後望	1.30 垂直
蹄の角度	1.02 高い
肢蹄得点	1.93 高い
前乳房の付着	2.72 強い
後乳房の高さ	4.40 高い
後乳房の幅	4.05 広い
懸垂帯	4.01 強い
乳房の深さ	2.80 浅い
前乳頭的位置	2.75 狭い
後乳頭的位置	3.41 狭い
乳頭の長さ	1.01 長い



FANTASY-RED

594H00883 スウィートピラス リアル ファンタジー RED 69234146
100% NA Born: 2010/05/30



娘:オークフィールドプロ ファイアーフォックス RED ET

ベテグリー 父牛 母牛	リアリティ RED × ミスター パーンズ *RC × ルーベンス *RC ハートゲンビュー リアリティ RED VG-88 スウィートピラス フェリシティ RED ET EX-92 3-01 2x365日 M 18,480kg 4.1% F 765kg 3.4% P 636kg
USDA-CDCB 2014/04('10)	娘牛 G 牛群 G GTPI +1735
乳量	kg % 信頼度
脂肪	-119 +0.19 76%
蛋白	+9 +0.10 76%
ネットメリット	+283 チーズメリット +390
娘牛平均能力	乳量 - kg 脂肪量 - kg % 蛋白量 - kg %
種雄牛分婍難易度:	7.2% 信頼度 91% 観測数 484
娘牛分婍難易度:	5.0% 信頼度 62% 観測数 -
種雄牛死産率:	7.3% 信頼度 80% 観測数 455
娘牛死産率:	6.3% 信頼度 56% 観測数 -
娘牛受胎率:	-0.2 信頼度 68%
体細胞数:	+3.06 信頼度 72%
生産寿命:	+1.3 信頼度 69%

HA gPITA 2014/04	娘牛 G 牛群 G 信頼度 76%
体型 P T A	1.42
乳房の構成	1.36
肢蹄の構成	1.44
高さ	1.44 高い
強さ	0.67 弱い
体の深さ	0.09 浅い
泌乳形質	1.64 鋭角的
尻の角度	0.25 高い
尻の幅	0.81 広い
後肢の側望	0.01 曲飛
後肢の後望	1.68 垂直
蹄の角度	1.41 高い
肢蹄得点	1.59 高い
前乳房の付着	1.22 強い
後乳房の高さ	2.44 高い
後乳房の幅	2.24 広い
懸垂帯	0.41 強い
乳房の深さ	1.45 浅い
前乳頭的位置	0.61 狭い
後乳頭的位置	0.07 狭い
乳頭の長さ	2.49 短い



AFTERSHOCK in....



Satisfaction Out!

MS-ATLEES SHT

94HO14105

AFTERSHOCK

ミスアトリーズ SHT アフターショック FT VG-87



アフターショックは、我々がこれまで扱った種雄牛の中で、最も酪農家から愛された牛の1頭です。セカンドクローツが加わった今、急速に再度注目され、多くの酪農家に使われている種雄牛です。アフターショックの娘牛は、未経産牛の時から共進会のリングにおいて他の牛と競争できるようなスタイルを持っています。特に、乳用性が際立った雌牛に交配すると理想的な未経産のシヨウカウが誕生します。アフターショックの娘牛は分娩能力が極めて高く、分娩時において難産ににくい傾向にあり、2歳から5歳にかけて充実します。2産目を迎えた時にアフターショックの娘牛とのパランスが加わります。初産時で既に乳房の良かった娘牛は2産目になってさらに充実し、フリームもより力強さを持った骨格に素晴らしい乳房とのパランスが加わります。今日、アフターショックは最も所の構造に優れ、より良い乳房と肢蹄の改良に適した種雄牛となっています。アメリカで最初に誕生したアフターショックの娘牛は3産目を迎え始めています。体格審査においても高い点数を獲得しています。2産目で既にエクセレント (EX) を獲得した牛も多く存在します。アフターショックの人気はとどまる事を知らず、安定して娘牛を輩出し続けています。北米においても過去最高のペースで販売されています。アフターショックは本場に向いている種雄牛であると信じています。北米においても過去最高のペースで販売されています。

セントジェイコブスABC経営者 ティム・アボット

オールジャパン グリーダース サービス株式会社

〒089-1247 北海道釧路市昭和町東5線113番地 TEL 0155-64-5344 FAX 0155-64-5736
 ホムページ <http://www.jilt.ne.jp> (輸入精液の注文も受け付けております)



北九州第1営業所
 〒861-205 熊本県菊池市瀬水町福本 950 番地 TEL 0968-38-4813 FAX 0968-38-4813
 北九州第2営業所
 〒861-1112 熊本県合志市幾久富 1348 番地1 TEL 096-248-8344 FAX 096-248-8344
 東北地区代理店 (梅ヶ丘) ストーンズ
 〒981-4212 宮城県加美郡加美町下狼塚字松原 1 TEL 0229-63-4038 FAX 0229-63-5094
 南九州地区代理店 アメリカンヘンストサービズ
 〒889-4505 宮崎県都城町高崎町大幸田 1253-16 TEL 0986-62-5700 FAX 0986-62-5234