



Dedicated to Improving Dairy Production and Reproduction

Breeders JOURNAL

2016 8月号

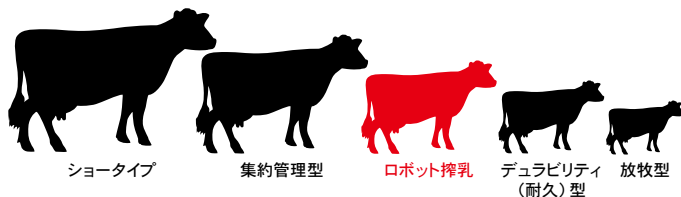
GMS 新時代の幕開け

日本で GMS (ジェネティックマネジメントシステム) が稼働して 12 年、これまで私たちは 25 万頭の交配を提供してきました。北は北海道、南は九州まで、GMS 評価員が牧場を直接訪問し、牛群改良のお手伝いをさせて頂いております。泌乳量の増加、搾乳性の向上、疾病の減少、受胎率の向上など牛群改良の結果にみなさん大変満足して頂いております。

しかし、酪農技術の進展は目覚ましく、10 年前は地域に数台だった搾乳ロボットも、現在では広く普及してきました。また個体乳量も年々増加し、今まで以上に疾病に対する備えも必要になってきております。

1 ロボット搾乳向けの改良設定の追加！

牛群の大規模化、省力化の選択肢として搾乳ロボットを導入される牧場が全国的に増えています。そこで、今まで、集約管理型、ショータイプ型、放牧型、デュラビリティ (耐久) 型などに分けられていた体型選択肢に、待望の「ロボット搾乳」が追加されました。



乳頭配置、搾乳速度、気質の改良に最も重点が置かれ、小～中型のロボットにおいてトラブルの少ない牛群を目指します。これにともない今まで前乳頭のみ評価していた乳頭配置も後乳頭も含めて体型評価させて頂きます。



2 今まで以上に健康形質が重視されます！



近年、酪農家のみなさまの疾病解消への願いは強く、これまでデュラビリティ (耐久) 型のみで考慮されていた健康形質がすべての改良目標に適用されます。ABS Global 社の疾病解消への取り組みは、トランジションライト評価値*の導入をはじめとして、業界の最先端を走っています。



GMS[®]

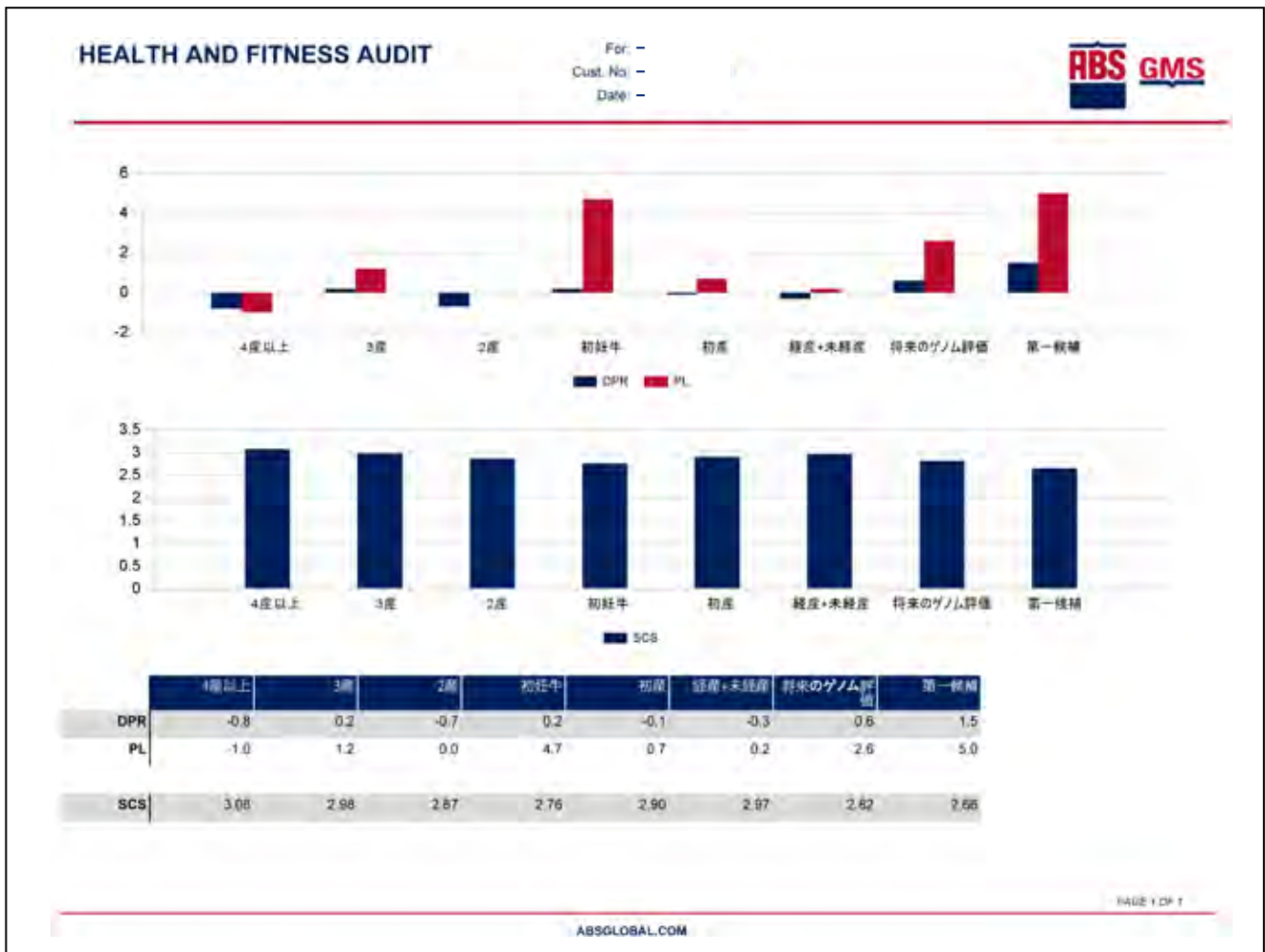
2.0



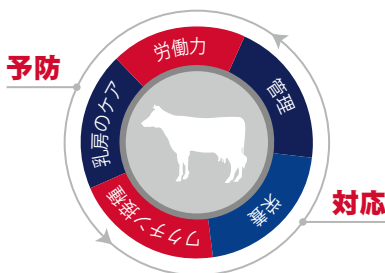
ABS Global 社 GMS チームは酪農家のみなさまの新たなニーズに応えるべく、2016年7月、GMSプログラムの大幅な更新を行いました。

3 より詳しい牛群分析が可能に！

ABS Global 社は、酪農家のみなさまの遺伝的特徴をどこよりも詳しく把握するために、様々な角度から豊富なグラフを使って検証致します。これまでも血統や体型評価値などの個体データの他に産次構成で分けた体型グラフ、能力グラフを提供していました。今後は、それらに加えて生産寿命や娘牛受胎率、体細胞スコアなどの健康グラフも作り、遺伝アプローチで長命連産を追求します。



GMS (ジェネティックマネジメントシステム) はさらなる顧客のニーズに応えるために、これからも発展していきます。私たちは新しくなった GMS で酪農家のみなさまをお待ちしております。



種雄牛	トランジションライト	観測数	子宮炎発生率	ケトーシス発生率	乳房炎発生率
29HO11111	ボルトン ★	2,908	15.40%	3.50%	16.00%
29HO09558	マッチョマン ★★	3,489	5.00%	4.90%	21.00%
29HO13366	ビーコン ★★★	2,711	12.80%	5.10%	17.00%
29HO11614	ジーズ ★★★★	3,025	14.30%	3.90%	13.00%
29HO13070	ペニーメーカー ★★★★★	2,711	10.00%	2.70%	9.00%

*トランジションライト評価値とは、移行期疾病を遺伝的に予防するために、ABS 種雄牛を5段階(★★★★★)で評価し、娘牛の疾病リスクをカタログで表示しています(5つ星種雄牛は、3つ星種雄牛と比較して収益が100ドル多い)。ぜひ参考にして下さい。

GMSレポート



★★ 第8回 ★★

アメリカ、ABS グローバル社で開発されたGMS（ジェネティックマネージメントシステム）は、世界で最も普及している牛の交配管理プログラムです（2013年度に世界約40か国で約700万交配を推奨）。日本にGMSが導入されてから2016年の4月で12年目。日本全国600戸以上の牧場で利用され、牧場の施設環境や酪農家の目標に合わせた改良のお手伝いをしています。

今回で8回目のGMSレポートは、GMSを利用して頂いている2戸の牧場を訪問し、アンケート形式で下記の質問に答えて頂きました。

【GMSレポート 質問文章】

- ① GMSを始めたきっかけ
- ② GMS改良方針
- ③ GMSを始めてから変わった点
- ④ お気に入りの種雄牛
- ⑤ 今後の目標
- ⑥ その他、何かあれば...



群馬県前橋市

高橋ミルクファーム有限会社

GMS利用歴8年

フリーストール牛舎

経産牛：67頭 / 未経産牛：53頭

日本百名山のひとつ赤城山の麓で酪農を営む高橋ミルクファーム。ここではご両親、社長の智一さん、奥様の4人で協力し合って牧場を支えている。社長の高橋智一さんは大学卒業後、1年間カナダでの実習を経て就農。牛群改良に大変熱心である。

① 取引をしている搾乳機器メーカー担当者の紹介がきっかけ。牛を一頭一頭評価し、牛群の体型と自分の求める改良方向の両方に適う種雄牛を選び出せるシステムが気に入り、数ある交配プログラムの中からGMSを取り入れることとなった。

GMSを始める以前は、血統に興味がなく、種雄牛の体型データの見方もよくわからなかったため、NTP上位の牛を自己流で授精していた。

② 乳量があり、フリーストールに適した、肢蹄の強い中型サイズで乳房底面が浅く、後乳房に幅のある搾乳しやすい形質をもつ牛群を目指している。

③ 始める前と比べて体型審査の得点が飛躍的に上がった。7年前の初産の平均得点は70点だったのに対し、現在は80点を獲得している。そして、毎日の牛舎作業で一番助かることは乳房底面が深すぎる牛、乳頭が外側へ向きすぎた搾乳しにくい牛が大きく減ったことだ。おかげで搾乳作業時間の短縮につながり、余った時間を有効的に活用している。



選抜淘汰を繰り返し、牛群の育種価を高めていくと複雑な管理をしなくても乳量が勝手に伸びていく。そのためHPR(改良方向に合った形質評価の高い牛がランキング上位となるGMS独自の指標)が高い牛には積極的にホルスタインを授精し、HPR下位の牛には和牛を交配し、牛群内の改良に努めている。

さらに選抜淘汰を進めていくうちに受胎率が上がり、さらには分娩間隔を450日から400日まで縮めることが可能になり、結果として育成牛を多くとれるようになった。ここ10年間、牛の導入は一切していない。治療費のかかる牛は無理に牛群に残さず容赦なく淘汰することで、コストと作業の省力化につなげている。

④ どの種雄牛も同じような体格の子牛が生まれる。成牛になっても大きな体型の差を感じない。挙げるとするならばボルトン(29H011111)の娘牛だ。気質が穏やかで、フリーストールで食い負けしない体の深さと強さを兼ね備えている。



⑤ これからの日本の酪農は、大規模化を進める牧場と家族で営む小規模牧場の二極化が進むと思っている。両親とも高齢なので規模拡大をせず現状維持のまま、少ない頭数で疾病などの手間を省き、出荷乳量 13,000kg 牛群を目指せる少数精鋭の経営を視野に入れている。育種価重視で牛群を選抜していけば、難しい技術を使わなくとも達成可能な目標だと思っている。

また、牛舎やパーラーは築 30 年以上経ち老朽化が目立ち始めている。乳量アップで得られたお金で施設や重機を更新していき、どんどんラクをしていきたい。

⑥ GMS は体型に劇的な変化をもたらした。酪農は毎日の仕事だから、手を抜くわけではないけれど気負わず丁寧に。これからも GMS の交配表を見て種雄牛を授精していき、さらなる改良を進めていく。これからの GMS に期待している。



**北海道猿払村
有限会社 ファームアビコ
GMS 利用歴 8 年
フリーストール牛舎・放牧
経産牛：70 頭 / 未経産牛：50 頭**

日本最北端の村であり、北海道で一番面積の広い村として知られている猿払村。その広大な土地で酪農を営む(有)ファームアビコ牧場は、従業員を雇わず、社長の安彦隆さんをはじめ、妻の洋子さん、大学卒業後 2 年間の実習を終えて帰ってきた娘の静香さんの三人で牧場を切り盛りしている。

① 以前は種雄牛の選定は特にこだわることなく行ってきた。しかし、つなぎ牛舎からフリーストール牛舎に改築して、最初の 5 年は、問

題なく飼養管理できていたが、7、8 年経った頃から、肢蹄のトラブルで廃用に出す牛が目立ち始めた。このままではまずいと感じ、肢蹄の改良に関心を持ち始めた。改良という分野が自分自身不得意で、悩んでいた時に、近所の酪農家からの紹介で GMS を始めた。

② 始めた理由が肢蹄の改良ということで、肢蹄改良度の高い種雄牛で改良を行っている。もちろん肢蹄だけでなく、フリーストールに合うような牛のサイズ、搾乳しやすい乳器を目指している。

③ 昔は曲飛びみの牛が多かった



が、今は逆に直飛びみの牛が多く、肢蹄障害で廃用に出す牛は確実に減っている。肢蹄の改良には環境要因も大きく関わると思うが、以前と管理方法はほとんど変わっていないので、これは GMS の成果と言えると思う。肢以外にも乳器の均一性が取れていると感じている。パラレルパーラーで搾乳を行っているが、以前は 100 頭くらいなら、乳器の形でだいたい牛が識別できていたが、最近の初産は似たような乳器で覚えるのに苦労するほどどれも似ている。

④ 産次数の多い牛ではジュニパー (29HO11359)、ダイハード (29HO8538)、ホームステッド (29HO11153)、際立った乳量や高体型というわけでもないが、乳量は平均以上で繁殖も良い。コンスタントに産次を重ねている。初産だと搾乳性の良いガーマン (29HO13616)、ジーブス (29HO11614)。

これらは、お気に入りの種雄牛



というよりは、手がかからない牛。おそらく、牛舎で目立つ牛というより、治療等の手がかからず、良い意味で逆に忘れてしまいそうな牛達。

⑤ 欲を言うと、すべての形質が牧場に合った完璧な牛を作りたいが、とりあえず一歩ずつ堅実な改良を行いたいと思う。乳量に関しては現状の 10,000kg を維持したい。夏場に低泌乳群は放牧も行っているため脂肪の数値は高いものを使っていきたい。体型に関しては、長命連産をベースに引き続き肢蹄と乳器にこだわりたい。産次を重ねて、前産が高泌乳だった牛の分娩後の事故がしばしば見受けられるので、種雄牛側からもアプローチしていきたい。



妻：洋子さん / 娘：静香さん / 隆社長

⑥ 規模拡大の予定はないが、フリーストール牛舎も今年で築 23 年経過しているため、修繕箇所も増えてきた。修理や修繕は個人的には嫌いではないので、無理せず大事に使っていきたい。一昨年まで実習に出ていた娘が就農してくれたので、娘の意思も尊重しながら、サポートしつつ経営していければと思う。

ABS テクニカルサービス

ABS テクニカルサービス課 主任
 ABS テクニカルサービス コンサルタント
 山口 誠司



近年のホルスタイン経産牛における繁殖成績の低下は著しく、初回人工授精受胎率の低下、分娩間隔の延長、授精回数の増加など酪農経営に大きく影響を与えている。北海道における2015年の初回人工授精受胎率は37.2%で、分娩間隔は427日と明瞭な改善の兆しが見えてこない。繁殖成績向上のためには様々な報告があるが、牧場の規模、管理システム、労働力などが複雑に絡み合うため明確な解決方法が見出せないのが現実である。そのため、繁殖成績低下の原因の解明と、それを改善することは必要不可欠だと考えられる。本誌では、弊社が提供しているABSテクニカルサービス（以下、TS）を利用して頂いている牧場での繁殖管理の改善事例を紹介する。

A 牧場の改善事例

【牧場の概要】

北海道、フリーストール牛舎、経産牛300頭、未経産牛200頭（哺育・育成を含む）
 M 11,292 kg（305日補正）、F 3.93%、P3.30%、SNF 8.81%
 TS 期間：2012年7月 - 2013年2月、2013年12月 - 現在まで。

【繁殖管理の改善点とその対策】

・繁殖成績の現状：A牧場の経産牛における初回人工授精受胎率は2012年7月時点で10%以下であった。また、推定受胎率27.0%、

平均空胎日数160日以上、実空胎日数86日以上と繁殖成績の改善は急務であった。A牧場では、分娩後の初回人工授精開始日は初産牛60日、2産次以降70日、日乳量は50kg以下を目標として繁殖成績の改善を行うことにした。

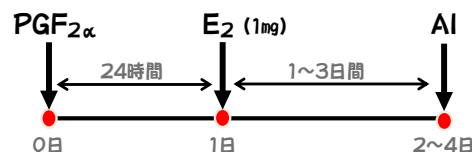
・妊娠鑑定方法：A牧場では、授精後45日以降に直腸検査法を用いた妊娠鑑定を実施していたが、不受胎牛の摘発遅延および再授精までの期間の延長により、効率的に牛群管理を行えていないのが実状であった。そのため、授精後35日前後で超音波画像診断法を用いた妊娠鑑定を実施することにした。

・発情排卵同期化プログラム：A牧場では、繁殖検診の際に長期未授精牛および不受胎牛の処置としてGnRH、PGF₂α、E₂（E₂）の単独投与を実施していた。しかし、これらのホルモン剤は計画的に投与されていた訳ではなかったため明瞭な発情行動を誘発するには不十分であった。そのため、ホルモン剤を用いた計画的なプログラムを実施する必要があった。（図1）適切な発情排卵同期化処置の実施は、繁殖成績の改善に必要不可欠であると考えられる。（参照：Breeders Journal 2015年10月号、P.7、表1）

図1 発情排卵同期化プログラム

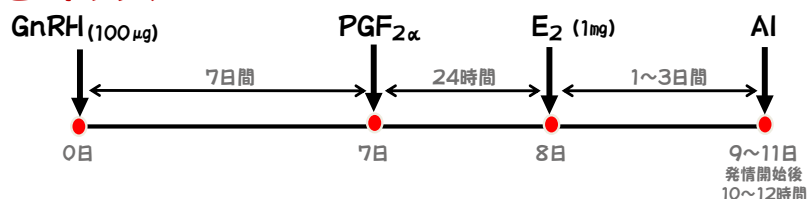


・PG-E₂

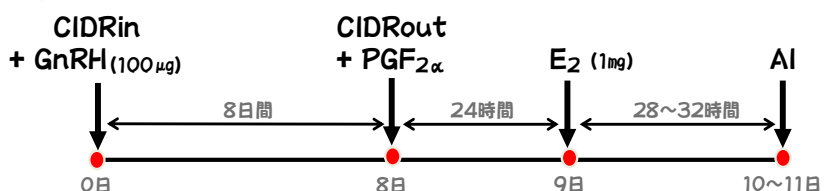


※E₂は、安息香酸エストラジオールの成分量を示す。1mL中2mg含まれる。

・ヒートシンク



・修正ヒートシンク



・牧場内での人工授精技術：A 牧場では以前から自家授精を行っていたが、より効率的な授精業務体制を整えるためには従業員に人工授精技術を新たに習得してもらう必要があった。TS では、牧場関係者に直腸検査法や人工授精方法などの基本的な技術から受胎率向上のために必要な知識を提供しており、A 牧場の従業員に人工授精トレーニングを受講して頂いた。その結果、約 8 日間で自立して人工授精を行えるようになった。それにより、牛の発情開始時間に合わせた適期授精を行うことが可能となり、また牧場内の自家授精を効率的に行えるようになった。表 1 に示したように、2012 年以降の繁殖成績が飛躍的に向上していることが分かる。

表 1 A 牧場の繁殖成績

年次	受胎率 ^{※1} (%)	発情発見率 ^{※2} (%)	妊娠率 ^{※3} (%)
2012	28.8	—	—
2013	32.4	61.1	19.8
2014	34.3	70.3	24.1
2015	38.4	65.0	25.0
2016 ^{※4}	41.6	68.2	28.4

※1 受胎率=1÷平均人工授精回数×100
 ※2 発情発見率はJMRから算出。
 ※3 妊娠率=受胎率×発情発見率÷100
 ※4 2016年1月から6月までのデータから算出

・乳房炎と栄養管理：A 牧場では、2012 年に最大約 10%の牛が乳房炎を発症していた。乳房炎は、出荷乳量の減少や作業効率の低下だけでなく、黄体退行促進や胚死滅の発生による繁殖成績低下の原因となる。その対策として、搾乳手順やプレディッピングの見直し、飼料中の Ca や Mg 等のミネラルバランスの再検討、炭酸 Ca のフリーチョイスを行った。その結果、乳房炎牛は減り一時的ではあるが、乳房炎牛の割合が全搾乳頭数中 1%未満となった。2016 年 7 月現在も 3%以下を維持できている。

【効率的な交配計画】

2016 年 7 月の（一社）日本家畜人工授精師協会の報告によると 1 月から 3 月期の乳用牛への黒毛和種の交配状況が全国において 35.3%、（北海道 21.6%、都府県

50.8%）と高く推移し続けている。このことは、ホルスタイン種の妊娠期間および育成期間を考慮すると、3 年後には乳生産や雌牛頭数が減少し、全国的に後継牛不足に陥ると予想されるため、酪農経営を圧迫する可能性がある。酪農経営において安定した乳生産と後継牛の確保は必要不可欠で、調整交配（F1 生産）を取り入れながら収益を得るためには、計画的な交配計画を繁殖管理に組み込まなければならない

A 牧場では、弊社が提供している交配プログラムである GMS（ジェネティック・マネージメント・システム）を利用している。このシステムには HPR（ハード・パーセンタイル・ランキング）という個体評価ランキングがあり、遺伝能力、体型評価指数、生産乳量から算出される。そのため HPR を個体選抜や淘汰基準に利用することが可能である。A 牧場では、交配精液の選択方法として HPR30%未満の牛に和牛精液、HPR30%以上はホルスタイン精液を用いて人工授精を実施することにした。

表 2 に A 牧場の年次別分娩頭数を示した。2012 年はホルスタイン産子出生率が低く雌産子数も少ない。しかし、2013 年と 2014 年はホルスタイン産子出生率および

表 2 年次別分娩頭数

年次	分娩頭数 (導入頭数) (頭)	ホル♀ 産子数 (頭)	ホル♀ 出生率 ^{※1} (%)	F1・和牛 産子数 (頭)	ホル 出生率 ^{※2} (%)
2012	308 (32)	71	53.4	176	43.0
2013	269 (24)	115	49.1	37	86.3
2014	245 (0)	100	49.3	46	81.5
2015	297 (0)	124	59.0	90	69.7

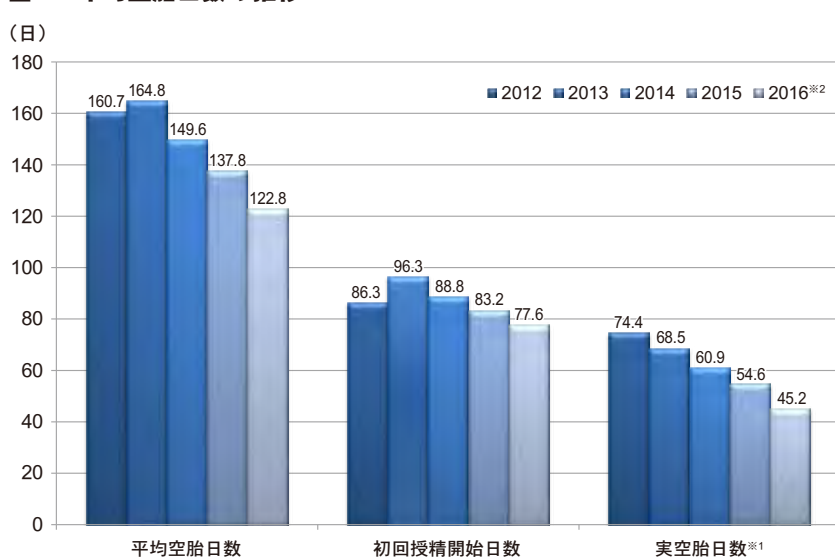
※1 ホル♀出生率=ホル♀産子数÷ホル産子数×100
 ※2 ホル出生率=ホル産子数÷全産子数×100

雌産子数の増加が見られた。また 2014 年以降は、初妊牛の外部導入を行わないで分娩頭数を確保できている。さらに、2015 年は分娩頭数とホルスタイン雌産子数を十分に確保しながら（ホル出生率 69.7%）、F 1 産子数も増加し、効率的な交配計画が実施されていることが分かる。

【その後の繁殖成績】

2016 年 7 月現在、A 牧場の経産牛における繁殖成績は推定受胎率 41.6%、発情発見率 68.2%、妊娠率 28.4%、平均空胎日数 122.8 日、実空胎日数 45.2 日と過去 5 年間で最も良好な成績になる見込みである。（図 2）さらに、2016 年の分娩予定合計頭数は前年比約 9.8% 増加が見込まれている。2015 年の牧場の出荷乳量は前年比 5% 以上増加し、今後も出荷乳量の増加が期待される。

図 2 平均空胎日数の推移



※1 実空胎日数=空胎日数-初回授精開始日数
 ※2 2016年1月から6月までのデータから算出

未経産牛には、発情観察方法として「チョーク」(写真1、写真2)を利用した。これにより、個体観察時間が増え、疾病の早期発見や発情行動の強弱変動を観察することができ、飼料設計の見直しにも役立つ。その結果発情牛の見逃しが減り、2015年の初産牛分娩頭数は前年比38%増加した。さらに、個体販売も行えるようになり、収益性の向上に繋がっている。



写真1: ペイントスティック (LA-CO® 社製)
※弊社取扱価格:1,800円(税別)/箱(12本入り)

【今後の課題】

今後は分娩頭数の増加に伴い、飼養頭数の増加が見込まれる。そのため、牛群の過密を防止する飼養管理と効率的な選抜および淘汰が必要になってくると考えられる。また、未経産牛には性判別精液を使用しているが、経産牛への使用も検討している。経産牛にも性判別精液を積極的に使用できれば、ホルスタイン雌産子出生率を



写真2: チョークによる発情観察方法

さらに高めることが可能である。しかし、そのことが繁殖成績にどのような影響を与えるか、どのように現在の繁殖成績を向上させていくべきか繁殖管理方法を綿密に検討していかなければならない。

A牧場で実施した繁殖管理は基本的な技術を応用したもので、必ずしも難しいものではないと考えている。さらに、持続的な乳生産や牧場経営を行うためには、基礎的な技術を如何に維持できるかが最も重要で、牧場に合う管理技術を模索し、どのように牛を健康に飼養していくかを試行錯誤することが優れた結果を導くと考えられる。

【参考文献】

- ・ Dairyman 2016.3月号, p34-35.
- ・ (一社)北海道家畜人工授精師協会「北海道乳牛人工授精実施成績」

ABS Technical Services

日本各地のホルスタインショウ入賞牛紹介

ABS Global, Inc.

第14回 全日本ホルスタイン共進会 北海道大会

29H09023 ロイの娘:



ボスアグリ ロイ エンゼル

第14部 (6歳以上) 優等賞3席

所有者: 北海道河東郡上士幌町 小椋 直樹氏



セノーファーム ED ロイ ブレンダ

第14部 (6歳以上) 優等賞4席

北海道岩見沢市: (株)瀬能牧場



オネスト メリージーン ジョーダン ET

第14部 6歳以上 1等賞5席

所有者: 愛知県豊橋市 神田 峰男氏

ドリームアローズ ロイ ブレンダ

第7部 (30カ月未満) 2等賞1席

所有者: 愛知県豊橋市 土屋 敦敬氏

SH08 ロイ エミリア ET

第7部 (30カ月未満) 2等賞15席

所有者: 栃木県那須郡那須町 スペシャル ホルスタイン08

29H010124 ボリヴァーの娘:

ゴールドンビュー ボリヴァー ジェスロ

第14部 (6歳以上) 2等賞1席

所有者: 茨城県水戸市 長田 重信氏

29H010356 リースの娘:

ハイランド デア リース パージニア

第10部 (36~42カ月未満) 2等賞6席

所有者: 北海道河東郡士幌町 北海道士幌高等学校

29H010889 ドレークの娘:

サンライズ ドレーク チャールズ

第13部 (5~6歳) 2等賞4席

所有者: 愛知県田原市 山田 良治氏

29H011111 ボルトンの娘:

フラーリツシュ ドリーム ボルトン カリン

第12部 (4~5歳) 優等賞4席

所有者: 青森県上北郡六ヶ所村 阿部 亨氏



OFJ ロクシー リターナ

第13部 (5~6歳) 1等賞3席

所有者: 兵庫県南あわじ市 OFJ シンジケート

グッドリバー プリンセス ミミ スーパー ホワイト

第5部 (20~22カ月) 2等賞9席

所有者: 兵庫県神戸市 吉川 稔英氏

29H013363 ドーベルマンの娘:

イトザクラランド ドーベルマン コスモ

第7部 (30カ月未満) 2等賞4席

所有者: 山口県下関市 (株)佐々木牧場

日本各地のホルスタインショウ入賞牛紹介 ABS Global, Inc.

29H013366 ビーコンの娘：



トミーフィールド BC ロイズ

第7部 (30カ月未満) 1等賞4席

所有者：熊本県熊本市 ㈱トミーフィールド



グリーンエンジェル エルエル ビーコン

第10部 (36～42カ月) 1等賞5席

所有者：茨城県常陸太田市 佐藤 範之氏

マウントリバー ビーコン リートン

第10部 (36～42カ月) 2等賞11席

所有者：福岡県久留米市 本山 匡浩氏

29H013387 シャウトの娘：



プロスベリティー マーティー シャウト

第11部 (42～48カ月) 1等賞6席

所有者：栃木県那須塩原市 和泉 正行氏

29H013426 ゴールドロイの娘：

グランデール アストロ ルディー ロイ

第10部 (36～42カ月) 優等賞1席/ベストアダー

所有者：北海道北広島市 岩田 政彦氏



ハイブリッジ ゴールド D クリエーション

第11部 (42～48カ月) 優等賞5席

所有者：静岡県伊豆の国市 高橋 実徳氏



エス エー クレイタス ロイヤル ゴールド セブン

第4部 (18～20カ月) 1等賞1席

所有者：長崎県島原市 長崎県立島原農業高等学校

ショーヨー ゴールドロイ スズ

第10部 (36～42カ月) 2等賞7席

所有者：千葉県茂原市 千葉県立茂原樟陽高等学校

ミヤノウ ゴールドロイ レジェンド

第11部 (42～48カ月) 2等賞1席

所有者：宮城県名取市 宮城県農業高等学校

29H014062 ジレスピーの娘：

ヒルソフアーム ジレスピー ガバナ

第5部 (20～22カ月) 2等賞6席

所有者：高知県四万十市 岡村 隆生氏

94H010276 ダンディーの娘：



ノースフィールド ウイルキエ ダンディー

第4部 (18～20カ月) 優等賞3席

所有者：北海道天塩郡幌延町 無量谷 裕氏



サガファーム ダンディ マシエリ

第7部 (30カ月未満) 優等賞4席

所有者：岡山県岡山市 ㈱佐賀牧場

グロリーオーサ クリーメル ダンディー エリー

第7部 (30カ月未満) 1等賞2席

所有者：京都府南丹市 京都府立農芸高等学校



ティファニー スター ダンディー

第12部 (4～5歳) 1等賞2席

所有者：千葉県八街市 浅野 裕一氏

94H013666 ディストライ*RCの娘：



グリーン ディストライ アルティチュード

第4部 (18～20カ月) 優等賞4席

所有者：北海道釧路市 安藤 浩太郎氏



ハーネスファーム ディストライ ローヤル

第8部 (30～36カ月) 優等賞5席

所有者：栃木県那須塩原市 高埜 浩典氏



ヒールクレスト ディストライ クレット

第11部 (42～48カ月) 優等賞2席

所有者：岡山県岡山市 妹尾 始氏

イワタファーム ディストライ ベイビット

第3部 (16～18カ月) 2等賞4席

所有者：愛知県田原市 岩田 周氏

ビーチフィールド ディストライ パーバラ

第5部 (20～22カ月) 2等賞8席

所有者：宮城県大崎市 濱田 賢志氏

オグランド ディストライ レイ

第12部 (4～5歳) 2等賞4席

所有者：鳥取県東伯郡琴浦町 小椋 剛氏

94H014105 アフターショックの娘：



リラファーム ショッキング パープル

第8部 (30～36カ月) 優等賞2席

所有者：北海道河西郡更別村 天野 洋一氏



ラツキーマーシュ アフター シャツクル
第11部 (42~48カ月) 1等賞7席
所有者: 長野県南佐久郡南牧村 新海 益二郎氏

ミキファーム アフターショツク デスチニイ
第4部 (18~20カ月) 2等賞8席
所有者: 鳥取県東伯郡琴浦町 三浦 幹雄氏

スプレンドール クリスタル アフターバーナー
第11部 (42~48カ月) 2等賞6席
所有者: 長野県東御市 小林 政幸氏

94H014758 マスターピースの娘:
オーガスタ HB ストリート ピース
第7部 (30カ月未満) 2等賞5席
所有者: 神奈川県横浜市長 南相沢良牧場

グリーンリバー マスターピース リンデン
第8部 (30~36カ月) 2等賞9席
所有者: 岩手県盛岡市 中山 真人氏

29JE3301 イアトーラの娘:



アサナベ IT フォング ブリトニー
ジャージー種第17部 (36カ月未満) 優等賞1席/名誉賞/ベストアダ
所有者: 岡山県真庭市 筒井 大悟氏

ピースフル イアトーラ サターン
ジャージー種第18部 (36カ月以上) 1等賞3席
所有者: 秋田県由利本荘市 (農) 鳥海高原花立牧場

29JE3542 バラードの娘:
ハナダテリリー バラード ジャーニー
ジャージー種第17部 (36カ月未満) 2等賞1席
所有者: 秋田県由利本荘市 (農) 鳥海高原花立牧場

94JE3704 レスポンスの娘:
カヤベ テトラ パーバティム ミステイク
ジャージー種第15部 (12~17カ月) 優等賞2席
所有者: 岡山県真庭市 (公財) 中国四国酪農学校

94JE3720 ハイアード ガンの娘:



クローバー クリstoffアー ロビン
ジャージー種第16部 (17~22カ月) 優等賞1席/名誉賞
所有者: 北海道広尾郡大樹町 樹松本牧場

TMF アサナベ ルイス ハイアード ララ
ジャージー種第16部 (17~22カ月) 優等賞2席
所有者: 北海道上川郡清水町 南田中牧場

アサナベ HG フォレスト ブルーブラッド
ジャージー種第16部 (17~22カ月) 2等賞1席
所有者: 岡山県真庭市 筒井 大悟氏

2015 北海道ホルスタインナショナルショー

29H09023 ロイの娘:
ボスアグリ ロイ エンゼル
第15部 (成年クラス) 1等賞2席
所有者: 北海道河東郡上士幌町 小椋 直樹氏

セノーフアーム ED ロイ ブレンド
第15部 (成年クラス) 1等賞4席
所有者: 北海道岩見沢市 樹瀬能牧場

29H013426 ゴールドロイの娘:
グランデール アストロ ルディー ロイ
第11部 (ジュニア3歳クラス) 1等賞1席/
リザーブ・インターミディエイト・チャンピオン
所有者: 北海道北広島市 岩田 政彦氏

94H010276 ダンディーの娘:
ノースフィールド ウイルキエ ダンディー
第5部 (未経産シニアミドルクラス) 1等賞1席
所有者: 北海道天塩郡幌延町 無量谷 裕氏

94H014105 アフターショックの娘:
ダイアリー パーク エクスペリア
第1部 (未経産カーフクラス) 1等賞4席
所有者: 北海道野付郡別海町 山賀 秀一氏

リラファーム ショツキング パープル
第9部 (シニア2歳クラス) 1等賞4席
所有者: 北海道河西郡更別村 天野 洋一氏

94JE3720 ハイアード ガンの娘:
クローバー クリstoffアー ロビン
第17部 (ジャージー未経産シニアクラス) 1等賞1席/
ジュニア・チャンピオン
所有者: 北海道広尾郡大樹町 樹松本牧場

TMF アサナベ ルイス ハイアード ララ
第17部 (ジャージー未経産シニアクラス) 1等賞2席/
リザーブ・ジュニア・チャンピオン
所有者: 北海道上川郡清水町 南田中牧場

2016 北海道ブラックアンドホワイトショー

29JE3508 リンドンの娘:
グリークエスト MMC リンドン メープル
第21部 (ジャージー種 3歳未満クラス) 1位/
リザーブ・シニア・チャンピオン/ベストアダ
所有者: 北海道川上郡弟子屈町 坪井 新奈氏

94JE3704 レスポンスの娘:
アサナベ VB LV クイツク バレンタイン
第19部 (ジャージー種 未経産ジュニアクラス) 1位/ジュニア・チャンピオン
所有者: 北海道広尾郡広尾町 佐藤 孝一氏

94JE3720 ハイアード ガンの娘:
スリーパーファーム ルタオ ガン ドレモ
第20部 (ジャージー種 未経産シニアクラス) 1位/
リザーブ・ジュニア・チャンピオン
所有者: 北海道夕張郡由仁町 三谷 耕一氏

ビューティ アサナベ ミス エドワード
第19部 (ジャージー種 未経産ジュニアクラス) 2位
所有者: 北海道河東郡鹿追町 高田 麻里衣氏

第39回 空知スプリングショー

29H013426 ゴールドロイの娘:
ロツクヘルス ボルティア ゴールドパワー
第6部 (未経産シニアクラス) 1位
所有者: 北海道江別市 岩田 淳一氏

94H013666 ディストライ*RCの娘:
セノーフアーム WJ ディストライ ブレンド
第8部 (ジュニア2歳クラス) 1位/
リザーブ・インターミディエイト・チャンピオン
所有者: 北海道岩見沢市 瀬能 剛氏

第36回 石狩スプリングショー

29H011655 ブレークの娘:
メープル ロイ ブレーク アンナ
第2部 (8~10カ月) 1位
所有者: 北海道江別市 酪農学園フィールド教育研究センター

29H013426 ゴールドロイの娘:
RGU アクスター ゴールドロイ カスミ
第12部 (シニア3歳クラス) 1位
所有者: 北海道江別市 酪農学園フィールド教育研究センター

第45回 上川ホルスタインショー

29H011111 ボルトンの娘:
グリーンハイツ ボニー マウイ ET
第14部 (5歳以上クラス) 1位/
リザーブ・グラント・チャンピオン/
シニア・チャンピオン
所有者: 北海道旭川市 加藤 智宏氏

第41回 後志B&Wショー

29H013387 シャウトの娘:
リバービーチ パーシー
第11部 (4歳クラス) 1位
所有者: 北海道虻田郡真狩村 佐々木 修氏

94H010276 ダンディーの娘:
スプレンド ダンディー シエキアラ
第9部 (3歳ジュニアクラス) 1位/
リザーブ・シニア・チャンピオン
所有者: 北海道寿都郡黒松内町 佐々木 誠崇氏

94H014105 アフターショックの娘:
リツチランド アフターショツク デリア
第8部 (2歳シニアクラス) 1位
所有者: 北海道虻田郡真狩村 山崎 亮氏

第42回 北見B&Wショー

94H010276 ダンディーの娘:
オークリーフ ウィンナー ダンディー
第5部 (15~18カ月) 1位/
リザーブ・ジュニア・チャンピオン
所有者: 北海道網走郡津別町 樹柏葉牧場

第43回 道南B&Wショー

94H010276 ダンディーの娘:
フューチャーウェイ ダンディー ティアラ
第5部 (15~18カ月) 1位/未経産牛準最高位
所有者: 北海道遠志郡せたな町 阿部 智久氏

第38回 釧路B&Wショー

29H013306 マンモスの娘:
エベレスト アサ マンモス スターゲイト
第12部 (4歳クラス) 1位/
リザーブ・グラント・チャンピオン/
リザーブ・シニア・チャンピオン
所有者: 北海道川上郡標茶町 熊谷 牧人氏

29H014925 ビューの娘:
リース ビュー シャウト
第6部 (21~24カ月) 1位
所有者: 北海道川上郡標茶町 樹虹別牧場

94H013666 ディストライ*RCの娘:
グリーン ディストライ アルティチュード
第8部 (ジュニア2歳クラス) 1位
所有者: 北海道釧路市 安藤 浩太郎氏

第51回 宮城県ホルスタインショー

94H014105 アフターショックの娘:
エイトロール アフターショツク ピアレス
第3部 (36~48カ月) 最優秀賞1席/
未経産グラント・チャンピオン
所有者: 宮城県大崎市 八巻 誠氏

日本各地のホルスタインショウ入賞牛紹介 ABS Global, Inc.

イチジウフアーム アトリーズ プリンセス コラ
第10部 (60カ月以上) 最優秀賞1席/シニア・チャンピオン
所有者:宮城県伊具郡丸森町 一條 薫氏

第47回 福島県ホルスタインショー

29H013387 シャウトの娘:
サニーヒル ロード シャウト
第6部 (36~48カ月) 1等賞1席
所有者:福島県石川郡石川町 岩谷 金良氏

29H014142 ドロシーの娘:
コムスター ドロシー MVP
第3部 (16~20カ月) 1等賞1席
所有者:福島県郡山市 (公財)郡山市観光交流振興公社

94H014105 アフターショックの娘:
T.ユニオン アフター エチユード
第2部 (12~16カ月) 1等賞1席/
未経産グラウンド・チャンピオン
所有者:福島県本宮市 今野 さくら氏

第1回 セントラルジャパンホルスタインショー

29H013426 ゴールドロイの娘:
プロパーブライド GR ベギー
第2部 (12~15カ月) リザーブ・チャンピオン
所有者:静岡県浜松市 平井 利幸氏

ハイブリッジ ゴールド D クリエーション
第10部 (4~5歳) チャンピオン
所有者:静岡県伊豆の国市 高橋 実徳氏

94H014105 アフターショックの娘:



ブルーエンゼル アフターショック ロストデイズ
第6部 (2歳6カ月未満) リザーブ・チャンピオン
所有者:群馬県吾妻郡長野原町 南萩原牧場

第33回 茨城県 B&W ショー

29H013387 シャウトの娘:
ホワイトベル シャウト ガール
第2部 (16~18カ月) チャンピオン
所有者:茨城県久慈郡大子町 鈴木 康之氏

29H013366 ビーコンの娘:
グリーンエンジェル エルエル ビーコン
第7部 (36~42カ月) チャンピオン
所有者:茨城県常陸太田市 佐藤 範之氏

29H010124 ボリヴァーの娘:
ゴールドンビュー ボリヴァー ジェスロ
第10部 (5歳以上) 金賞1席/
リザーブ・シニア・チャンピオン
所有者:茨城県高萩市 長田 重信氏

第46回 栃木県 B&W ショー

29H014615 カンクンの娘:
ハーネスファーム カンクン ルル
第1部 (8~12カ月) チャンピオン
所有者:栃木県那須塩原市 高塩 浩典氏

第44回 千葉県 B&W ショー

94H011486 アトラスの娘:
サンノー スター ミント
第10部 (4歳以上) チャンピオン/経産最高位
所有者:千葉県大網白里市 千葉県立大網高等学校

94H016937 ブラゼルの娘:
テリーデール ブラゼル アイオン
第2部 (9~12カ月) チャンピオン
所有者:千葉県館山市 和泉澤 宏義氏

第26回 多摩 B&W ショー

29H011614 ジーブズの娘:
エヌアイファーム ロイスト ジーブズ ジャツキー
第3部 (12~16カ月) チャンピオン/
ジュニア・チャンピオン
所有者:東京都町田市 北島 隆氏

94H013666 ディストライ*RCの娘:
リバーランド ディストライ クレイタス
第6部 (3~4歳) チャンピオン/グラウンド・チャンピオン
所有者:東京都町田市 北島 隆氏

平成27年度 神奈川県乳牛共進会

29H010644 ガリスンの娘:
サム SP ルデイ ガリ
第10部 (5歳以上) 優秀賞1席
所有者:神奈川県茅ヶ崎市 大川 元善氏

29H013426 ゴールドロイの娘:
グッドリバー スター Gロイ ハンナー
第4部 (18~22カ月) 優秀賞1席
所有者:神奈川県相模原市 吉川 一郎氏

29H014062 ジレスピーの娘:
オーガスタ ジレスピー チェリー
第6部 (2歳6カ月未満) 優秀賞1席
所有者:神奈川県横浜市 南相沢良牧場

第44回 神奈川県 B&W ショー

29H014062 ジレスピーの娘:
ミレーホロー ハッピー ジレスピー
第2部 (12~15カ月) チャンピオン
所有者:神奈川県伊勢原市 田中 和浩氏

94H013666 ディストライ*RCの娘:
GVF トロイ ゴールド
第9部 (3歳6カ月~4歳) チャンピオン
所有者:神奈川県平塚市 井澤 浩一氏

第42回 長野県 B&W ショー

29H011647 メガマンの娘:
ラツキーマーシユ リング アニー
第12部 (高能力牛) チャンピオン/
経産リザーブ・グラウンド・チャンピオン
所有者:長野県南佐久郡南牧村 新梅 益二郎氏

第24回 岐阜県 B&W ショー

94H016937 ブラゼルの娘:
ユタ DR ブラゼル
第1部 (9~12カ月) チャンピオン/
未経産グラウンド・チャンピオン
所有者:岐阜県中津川市 佐藤 孝志氏

第89回 静岡県畜産共進会

29H013366 ビーコンの娘:
ホイッティア ビーコン コラ
経産牛第1類 (24~30カ月) 最優秀賞
所有者:静岡県伊豆の国市 渡辺 稔氏

29H013426 ゴールドロイの娘:
プロパーブライド GR ベギー
未経産牛第1類 (9~12カ月) 最優秀賞
所有者:静岡県浜松市 平井 利幸氏

ハイブリッジ ゴールド D クリエーション
経産牛第4類 (48カ月以上) 最優秀賞
所有者:静岡県伊豆の国市 高橋 実徳氏

94H013666 ディストライ*RCの娘:
ハートロック デスメタル RED
未経産牛第3類 (15~18カ月) 最優秀賞
所有者:静岡県田方郡函南町 内田 利光氏

第47回 静岡県 B&W ショー

29H013387 シャウトの娘:
コナン シャウト クリストファー
第4部 (18~21カ月) チャンピオン
所有者:静岡県伊豆の国市 仲川 和寛氏

第57回 愛知県 B&W ショー

29H013426 ゴールドロイの娘:
ネクスト ゴールドロイ トラディション
第3部 (15~18カ月) チャンピオン
所有者:愛知県豊橋市 土屋 敦敬氏

94H013666 ディストライ*RCの娘:
HKF デイス フリージア
第2部 (12~15カ月) チャンピオン
所有者:愛知県豊橋市 金子 政紀氏

94H014105 アフターショックの娘:
マーク アフターショック ミステイカル
第7部 (2歳6カ月~3歳) チャンピオン
所有者:愛知県渥美郡渥美町 南鈴木牧場

第5回 京都府ホルスタインショー

29H09023 ロイの娘:
SJファーム ロイ エクスペディション
第6部 (48カ月以上) 優等賞
所有者:京都府綾部市 南BIG TREE FARM

29H013306 マンモスの娘:
BTF ミコト ヤマネ
第4部 (36カ月未満) 優等賞/経産グラウンド・チャンピオン
所有者:京都府綾部市 南BIG TREE FARM

平成27年度 兵庫県乳牛共進会

29H011111 ボルトンの娘:
OFJ ロクシー リターナ
第10部 (5歳以上) 優等賞1席/名譽賞
所有者:兵庫県南あわじ市 OFJ シンジケート

94H010276 ダンディーの娘:
バドジョン JK エスカレード ジョーカー
第9部 (4~5歳) 優等賞1席
所有者:兵庫県南あわじ市 山口 貴士氏

94H014105 アフターショックの娘:
AVF ロケットショツク ゴールド
第4部 (15~18カ月) 優等賞1席
所有者:兵庫県南あわじ市 堤 茂樹氏

第34回 兵庫県 B & W ショー

29H013306 マンモスの娘:
BTF ミコト ヤマネ
第7部 (2歳6カ月~3歳) チャンピオン
所有者:京都府綾部市 南BIG TREE FARM

第31回 中国地区 B&W ショー

29H013070 ペニーメーカーの娘:
シヨウジツ クワルク ペニーメーカー アナ
第2部 (10~12カ月) チャンピオン
所有者:広島県庄原市 広島県庄原実業高等学校

平成27年度 鳥取県畜産共進会

94H014105 アフターショックの娘:
ミキファーム アフターショツク デスチニイ
第3区 (16~20カ月) 首席
所有者:鳥取県東伯郡琴浦町 三浦 幹雄氏

第28回 鳥取県 B&W ショー

94H010276 ダンディーの娘:
ヒースクリフ サニーゴールド クレスト ET
第2部 (11~14カ月) チャンピオン
所有者:鳥取県倉吉市 鳥取県立倉吉農業高等学校

第34回 シネマセントラルショー

29H014258 ダバーの娘:

B・B・R ダバー ミルキー

第3部 (13~16カ月) チャンピオン/
未経産グラント・チャンピオン

所有者: 島根県安来市 砂流 啓二氏

平成27年度 島根県種畜共進会

29H011509 マットソンの娘:

BBR ノマ マットソン

第5区 (経産牛B) 首席/グラント・チャンピオン

所有者: 島根県出雲市 砂流 啓二氏

第70回 岡山県畜産共進会

94JE3720 ハイアード ガンの娘:

アサナベ HG フォレスト ブルーブラッド

J第2部 (ジャージー16~22カ月) 優等賞首席

所有者: 岡山県真庭市 筒井 大悟氏

第34回 四国連合乳牛共進会

29H013426 ゴールドロイの娘:



イナバ ゴールドロイ ボルゼツタ

第10部 (36~48カ月) 優等賞1席/
経産牛リザーブ・チャンピオン/
インターミディエイト・チャンピオン

所有者: 愛媛県西予市 稲葉ビレッジファーム

イーストウッド ゴールドロイ ジヨリンダ

第1部 (9カ月未満) 優等賞1席

所有者: 徳島県板野郡上坂町 板東 照之氏

29H014062 ジレスピーの娘:

ヒルソフアーム ジレスピー ガバナ

第8部 (30カ月未満) 優等賞1席

所有者: 高知県四万十市 岡村 隆生氏

第79回 香川県畜産共進会

94H016684 アトニーの娘:

ケーティーファーム アトニー ミラージュ

第3区 (16~20カ月) 優等賞/農林水産省生産局長賞

所有者: 香川県高松市 安田 翔平氏

94H016937 ブラゼルの娘:

ケーティーファーム デイ ブラゼル ブラックスター

第1区 (6~12カ月) 優等賞

所有者: 香川県高松市 安田 翔平氏

平成27年度 愛媛県総合畜産共進会 (乳用種牛の部)

29H013426 ゴールドロイの娘:

イナバ ゴールドロイ ボルゼツタ

第7部 (35~47カ月) 優等賞

所有者: 愛媛県西予市 稲葉ビレッジファーム

第34回 熊本県乳牛共進会

29H013366 ビーコンの娘:

トミーフィールド BC ロイズ

第7部 (30カ月未満) 名誉賞首席

所有者: 熊本県熊本市 南トミーフィールド

世界各地で活躍する娘牛達

2015年 ロイヤルウィンターフェア Red & White

94H016187 ヘストライトライ*RCの娘:

ETFL Lili Heztry Red

第2部 (インターミディエイトカフ) 1位/ジュニアチャンピオン

所有者: Ferme Etel Holstein氏

2015年 オールアメリカンコンテスト

94H010276 ダンディーの娘:



MS ダンディー ベリンダ ET

Lifetime Production Cows リザーブオールアメリカン

所有者: Jeff Butler氏

Walk-Era Dundee Annelise

Junior 3YearOld Cows オールアメリカンノミネート

所有者: Budjon Farms氏

Weeks Dundee Anika

4YROld オールアメリカンノミネート

所有者: Milksource Genetics氏

94H013637 レッドブルの娘:

Air-Osa Redbull 12471

Lifetime Production Cows オールアメリカンノミネート

所有者: Airosa Dairy氏

94H013666 ディストライ*RCの娘:



Budjon-vail Dominique

Senior 3YearOld Cows HHM オールアメリカン

所有者: Peter&Lyn Vail & Budjon Farms氏

2015年 オールアメリカンコンテスト Red & White

94H013666 ディストライ*RCの娘:

Rosedale The Rose-Red ET

Junior 2YearOld Cows リザーブオールアメリカン

所有者: Rosedale Genetics氏

Simers Destry Joy-Red ET

Senior 3YearOld Cows リザーブオールアメリカン

所有者: Simers Holsteins氏

ABS Global, Inc.

2015年 オールカナディアンコンテスト

94H010276 ダンディーの娘:



Weeks Dundee Anika

4YROld リザーブオールカナディアン

所有者: Milksource Genetics氏

Walk-Era Dundee Annelise

Junior 3YearOld Cows オールカナディアンノミネート

所有者: Budjon Farms氏

94H013666 ディストライ*RCの娘:

Budjon-vail Dominique

Senior 3YearOld Cows オールカナディアンノミネート

所有者: Peter&Lyn Vail & Budjon Farms氏

2015年 オールカナディアンコンテスト Red & White

94H013666 ディストライ*RCの娘:



Milksource Dty Tammy-Red ET

Junior Cow リザーブオールカナディアン

所有者: Milksource Genetics氏

94H016187 ヘストライトライ*RCの娘:



ETFL Lili Heztry Red

Heifer Calf オールカナディアン

所有者: Ferme Etel Holstein氏

出品者、関係者の皆様お疲れ様でした!
受賞者の皆様本当におめでとうございます!

ABS Global, Inc.

BALISTO

29H016714 デスー 11236 バリスト ET 70625988
99% I Born: 2012/03/25

NEW
RELEASE



娘: デスー バリスト 3487 ET

- 幅のある乳房で理想的な乳頭配置! 乳房に関して非の打ち所無し
- 高い飼料効果で経済性抜群
- 分娩難易度(5.3%)は未経産牛への交配もお奨め

適性交配リスト:

ウノ・マンオーマン・スーダン・モーグルなどのドロシー系・
ソト・セスなどのジェットストリーム系

ペディグリー ブックム × ワトソン × オーマン

父 牛 デスー 521 ブックム ET VG-88

母 牛 デスー 199 ET VG-85

2-10 2x365日 M 14,034kg 4.5% F 638kg 3.5% P 495kg

母の父 デスー ワトソン EX-90

祖母の父 オービー マンフレッド ジャスティス ET EX-94

CDCB 2016/08		娘牛 280	牛群 86	TPI +2430
		kg	%	信頼度
乳量	+861			
脂肪	+67	+0.28		95%
蛋白	+52	+0.20		95%
飼料効果	+179	NMS +664	CMS +723	
娘牛平均能力	乳量 13,462kg	脂肪量 525kg	3.9%	蛋白量 425kg 3.2%
種雄牛分娩難易度:	5.3%	信頼度 99%	観測数 10,425	
娘牛分娩難易度:	3.8%	信頼度 95%	観測数 206	
種雄牛死産率:	8.1%	信頼度 97%	観測数 14,098	
娘牛死産率:	5.2%	信頼度 93%	観測数 146	
受胎指数:	-1.3	DP: -1.9	HCR: +0.8	CCR: -1.1
体細胞数:	+2.66	信頼度 91%		
生産寿命:	+3.7	信頼度 84%		
ABS RWD®種雄牛受胎性:	★★★★	観測数 8,577		
ABS RWD®トランジションライト™:	★★★★			

HA gPTA 2016/08		娘牛 65	牛群 33	信頼度 90%		
		-2	-1	0	+1	+2
体型 P T A	1.66					
乳器の構成	0.85					
肢蹄の構成	1.21					
体積の構成	0.63					
高さ	1.00	高い				
強さ	1.05	強い				
体の深さ	1.21	深い				
泌乳形質	1.46	鋭角的				
尻の角度	0.94	高い				
尻の幅	1.37	広い				
後肢の側望	1.09	曲飛				
後肢の後望	1.65	垂直				
蹄の角度	1.20	高い				
肢蹄得点	1.39	高い				
前乳房の付着	1.76	強い				
後乳房の高さ	1.47	高い				
後乳房の幅	1.35	広い				
懸垂韧带	0.05	弱い				
乳房の深さ	0.75	浅い				
前乳頭の位置	0.21	狭い				
後乳頭の位置	0.36	広い				
乳頭の長さ	0.87	長い				

※乳量・乳脂量・乳蛋白量とその率はEBV(推定育種価)表示

RSG®



ABS
SEXATION
雌雄判別精液

TOPSY

29H016667 デスー 11228 トップシー ET 70625980
99% I Born: 2012/03/19

NEW
RELEASE



母: デスー 199 ET VG-85

- 体型、能力、健康形質の全てに優れる
- 理想的な乳頭配置と乳頭の長さ
- 判別精液で人気の種雄牛が通常精液もリリース開始

適性交配リスト:

ウノ・マンオーマン・アイオタ・スーパーサイアー・
スーダン・モーグルなどのドロシー系

ペディグリー ブックム × ワトソン × オーマン

父 牛 デスー 521 ブックム ET VG-88

母 牛 デスー 199 ET VG-85

2-10 2x365日 M 14,034kg 4.5% F 638kg 3.5% P 495kg

母の父 デスー ワトソン EX-90

祖母の父 オービー マンフレッド ジャスティス ET EX-94

CDCB 2016/08		娘牛 119	牛群 41	TPI +2448
		kg	%	信頼度
乳量	+1,160			
脂肪	+64	+0.18		92%
蛋白	+50	+0.12		92%
飼料効果	+157	NMS +651	CMS +688	
娘牛平均能力	乳量 13,248kg	脂肪量 499kg	3.8%	蛋白量 413kg 3.1%
種雄牛分娩難易度:	5.9%	信頼度 99%	観測数 6,767	
娘牛分娩難易度:	3.8%	信頼度 78%	観測数 127	
種雄牛死産率:	7.4%	信頼度 97%	観測数 6,450	
娘牛死産率:	4.7%	信頼度 79%	観測数 114	
受胎指数:	-1.1	DP: -1.9	HCR: +1.6	CCR: -0.8
体細胞数:	+2.69	信頼度 86%		
生産寿命:	+3.8	信頼度 83%		
ABS RWD®種雄牛受胎性:	★★★★	観測数 5,500		
ABS RWD®トランジションライト™:	★★★★			

HA gPTA 2016/08		娘牛 11	牛群 8	信頼度 83%		
		-2	-1	0	+1	+2
体型 P T A	2.13					
乳器の構成	1.06					
肢蹄の構成	1.35					
体積の構成	1.09					
高さ	1.01	高い				
強さ	1.50	強い				
体の深さ	1.36	深い				
泌乳形質	1.25	鋭角的				
尻の角度	0.67	高い				
尻の幅	1.50	広い				
後肢の側望	0.99	曲飛				
後肢の後望	1.91	垂直				
蹄の角度	1.20	高い				
肢蹄得点	1.56	高い				
前乳房の付着	2.18	強い				
後乳房の高さ	2.30	高い				
後乳房の幅	2.12	広い				
懸垂韧带	0.16	弱い				
乳房の深さ	0.70	浅い				
前乳頭の位置	0.39	広い				
後乳頭の位置	0.81	広い				
乳頭の長さ	1.54	長い				

※乳量・乳脂量・乳蛋白量とその率はEBV(推定育種価)表示



ABS
SEXATION
雌雄判別精液

MATCHLESS

29HO16580 ペンコール マッチレス ET 70346555
99% I Born: 2011/10/05

NEW
RELEASE



全兄妹:ペンコール ブックム ミスティ ET VG-88

- 高乳量、好体型のブックム息牛登場
- 尻幅、後乳房の幅が魅力
- 安産型も魅力的

適性交配リスト:

チェイス・ドロシー・ジレスピー・アフターショック・ドーバー

ペディグリー ブックム × マンオーマン × ショットル

父牛 デスー 521 ブックム ET VG-88
母牛 ミス ゴールドオークス メイペリン ET VG-88 DOM
2-08 2x305日 M 13,091kg 3.7% F 486kg 3.2% P 424kg
母の父 ロングラングス オーマン オーマン ET VG-85
祖母の父 ビクストン ショットル ET EX-96

CDCB 2016/08		娘牛 131	牛群 62	TPI +2347
		kg	%	信頼度
乳量		+1,293		
脂肪		+22	-0.22	93%
蛋白		+41	+0.02	93%
飼料効果	+83	NMS +475	CMS +483	
娘牛平均能力	乳量 13,110kg	脂肪量 462kg	3.5%	蛋白量 399kg 3.0%
種雄牛分娩難易度:	6.4%	信頼度 90%	観測数 306	
娘牛分娩難易度:	4.1%	信頼度 74%	観測数 98	
種雄牛死産率:	7.7%	信頼度 80%	観測数 290	
娘牛死産率:	5.7%	信頼度 74%	観測数 86	
受胎指数:	+2.4	DPR: +1.8	HCRC: +2.6	CCR: +4.1
体細胞数:	+2.85	信頼度 88%		
生産寿命:	+3.2	信頼度 85%		
ABS RWD [®] 種雄牛受胎性:		★★★	観測数 1,122	
ABS RWD [®] トランジションライト™:		★★★		

HA gPTA 2016/08		娘牛 67	牛群 32	信頼度 90%		
		-2	-1	0	+1	+2
体型 P T A	1.91					
乳器の構成	1.61					
肢蹄の構成	0.85					
体積の構成	0.63					
高さ	1.53	高い				
強さ	0.84	強い				
体の深さ	0.72	深い				
泌乳形質	1.28	鋭角的				
尻の角度	0.00	傾斜				
尻の幅	1.27	広い				
後肢の側望	0.98	曲飛				
後肢の後望	0.99	垂直				
蹄の角度	0.62	高い				
肢蹄得点	1.18	高い				
前乳房の付着	1.68	強い				
後乳房の高さ	2.37	高い				
後乳房の幅	2.18	広い				
懸垂韧带	1.69	強い				
乳房の深さ	1.51	浅い				
前乳頭の位置	0.49	狭い				
後乳頭の位置	0.94	狭い				
乳頭の長さ	0.18	短い				

※乳量・乳脂量・乳蛋白量とその率はEBV(推定育種価)表示



LAMAR

29HO16700 レディスマナー ラマー ET 71592920
99%NA Born: 2012/03/27

NEW
RELEASE



母:グレントクティン スーパー ラベナ ET EX-90 DOM

- 乳成分の改良に!
- 適切な肢蹄構造で歩様も正確
- 高い管理形質で移行期がスムーズに!!

適性交配リスト:

プラネット・トリガー・シャウト・ドーバー・ジブス・ハーメル

ペディグリー グラフィーティ × スーパー × ショットル

父牛 レディスマナー RD グラフィーティ ET VG-87
母牛 グレントクティン スーパー ラベナ ET EX-90 DOM
4-08 2x365日 M 14,052kg 4.1% F 572kg 3.1% P 433kg
母の父 シャーレスデル スーパーステーション ET
祖母の父 ビクストン ショットル ET EX-96

CDCB 2016/08		娘牛 105	牛群 44	TPI +2351
		kg	%	信頼度
乳量		+259		
脂肪		+47	+0.32	92%
蛋白		+23	+0.12	92%
飼料効果	+108	NMS +594	CMS +628	
娘牛平均能力	乳量 12,962kg	脂肪量 493kg	3.8%	蛋白量 407kg 3.1%
種雄牛分娩難易度:	6.9%	信頼度 97%	観測数 1,345	
娘牛分娩難易度:	7.0%	信頼度 75%	観測数 108	
種雄牛死産率:	7.5%	信頼度 90%	観測数 972	
娘牛死産率:	5.3%	信頼度 74%	観測数 73	
受胎指数:	+1.9	DPR: +1.8	HCRC: +1.8	CCR: +2.5
体細胞数:	+2.77	信頼度 86%		
生産寿命:	+5.6	信頼度 83%		
ABS RWD [®] 種雄牛受胎性:		★★★	観測数 5,399	
ABS RWD [®] トランジションライト™:		★★★		

HA gPTA 2016/08		娘牛 23	牛群 11	信頼度 85%		
		-2	-1	0	+1	+2
体型 P T A	1.25					
乳器の構成	1.98					
肢蹄の構成	1.55					
体積の構成	0.02					
高さ	0.43	高い				
強さ	0.12	弱い				
体の深さ	0.56	浅い				
泌乳形質	0.01	鋭角的				
尻の角度	0.11	高い				
尻の幅	0.08	広い				
後肢の側望	0.17	曲飛				
後肢の後望	1.87	垂直				
蹄の角度	1.66	高い				
肢蹄得点	1.63	高い				
前乳房の付着	2.70	強い				
後乳房の高さ	2.26	高い				
後乳房の幅	2.08	広い				
懸垂韧带	1.13	強い				
乳房の深さ	2.24	浅い				
前乳頭の位置	1.37	狭い				
後乳頭の位置	1.21	狭い				
乳頭の長さ	0.23	長い				

※乳量・乳脂量・乳蛋白量とその率はEBV(推定育種価)表示

HURST

29HO16322 ノーフラ ハースト ET 3008160513
100%NA Born: 2010/12/30



ベディグリー ドロシー × オーマン × エムト
父 牛 コインファームス ドロシー ET BY VG-87
母 牛 ノーフラ オーマン ヘイディ 20611 ET VG-87 DOM
2-01 3x305日 M11,685kg 3.3% F 391kg 2.9% P 335kg

CDCB 2016/08 娘牛 233 牛群 104 TPI +2303

乳量 kg 信頼度
脂肪 +213 %
脂 肪 +23 +0.12 95%
蛋 白 +21 +0.12 95%
飼料効果 +59 NMS +467 CMS +505
娘牛平均能力 乳量 12,441kg 脂肪量 476kg 3.8% 蛋白量 391kg 3.1%

種雄牛分娩難易度: 8.6% 信頼度 95% 観測数 845
娘牛分娩難易度: 6.2% 信頼度 82% 観測数 261
種雄牛死産率: 7.5% 信頼度 88% 観測数 711
娘牛死産率: 6.4% 信頼度 84% 観測数 234
受胎指数: +2.8 DPR: +3.1 HCR: +1.5 CCR: +2.9
体細胞数: +2.64 信頼度 92%
生産寿命: +4.5 信頼度 87%
ABS RWD®種雄牛受胎性: ★★★★★ 観測数 6,244
ABS RWD®トランジションライト™: ★★★★★

HA gPTA 2016/08	娘牛 67	牛群 40	信頼度 91%
	-2	-1	0 +1 +2
体型 P T A	1.51		
乳器の構成	1.88		
肢蹄の構成	1.71		
体積の構成	1.15		
高さ	1.16	高い	
強さ	0.80	強い	
体の深さ	0.18	深い	
泌乳形質	0.24	粗野	
尻の角度	1.89	傾斜	
尻の幅	1.05	広い	
後肢の側望	1.97	直飛	
後肢の後望	1.33	垂直	
蹄の角度	2.07	高い	
肢蹄得点	1.63	高い	
前乳房の付着	2.26	強い	
後乳房の高さ	2.80	高い	
後乳房の幅	2.58	広い	
懸垂韧带	0.98	強い	
乳房の深さ	1.99	浅い	
前乳頭的位置	0.44	狭い	
後乳頭的位置	0.39	狭い	
乳頭の長さ	0.79	短い	

娘:アーデマ 2 ハースト 76654種系

※乳量・乳脂量・乳蛋白量とその率はEBV(推定育種値)表示



DORCY

29HO14142 コインファームス ドロシー ET BY 139005002
100%NA VG-87 Born: 2007/09/17



ベディグリー ボルトン × プレット × ルドルフ
父 牛 サンディバレー ボルトン ET EX-90
母 牛 コインファームス プレット ダッファーズ ET EX-91 DOM
3-01 3x365日 M15,549kg 4.4% F 682kg 3.1% P 484kg

IB-M/USA 2016/08 娘牛 8,549 牛群 2,845 TPI +2293

乳量 kg 信頼度
脂肪 +1,188 %
脂 肪 +21 -0.18 99%
蛋 白 +33 -0.02 99%
飼料効果 +72 NMS +476 CMS +477
娘牛平均能力 乳量 13,273kg 脂肪量 486kg 3.7% 蛋白量 403kg 3.0%

種雄牛分娩難易度: 10.3% 信頼度 99% 観測数 28,048
娘牛分娩難易度: 8.6% 信頼度 98% 観測数 3,865
種雄牛死産率: 8.3% 信頼度 99% 観測数 28,379
娘牛死産率: 6.4% 信頼度 98% 観測数 3,385
受胎指数: +0.4 DPR: +0.2 HCR: +0.9 CCR: +0.8
体細胞数: +2.76 信頼度 99%
生産寿命: +4.7 信頼度 98%
ABS RWD®種雄牛受胎性: ★ 観測数 36,187
ABS RWD®トランジションライト™: ★★★

HA gPTA 2016/08	娘牛 3,461	牛群 1,387	信頼度 99%
	-2	-1	0 +1 +2
体型 P T A	1.98		
乳器の構成	2.47		
肢蹄の構成	1.88		
体積の構成	0.08		
高さ	0.68	高い	
強さ	0.31	強い	
体の深さ	0.24	深い	
泌乳形質	0.84	鋭角的	
尻の角度	0.57	傾斜	
尻の幅	0.46	広い	
後肢の側望	2.51	直飛	
後肢の後望	1.74	垂直	
蹄の角度	2.13	高い	
肢蹄得点	1.72	高い	
前乳房の付着	3.42	強い	
後乳房の高さ	4.05	高い	
後乳房の幅	3.73	広い	
懸垂韧带	1.64	強い	
乳房の深さ	1.87	浅い	
前乳頭的位置	1.01	狭い	
後乳頭的位置	1.34	狭い	
乳頭の長さ	0.84	長い	

娘:サンディバレー ドロシー シャメイ ET VG-88

※乳量・乳脂量・乳蛋白量とその率はEBV(推定育種値)表示



CONQUEST

29HO16401 ラークレスト コンケスト ET 57187010
99%I Born: 2011/01/31



ベディグリー ジェラード × ラモス × ショットル
父 牛 シルビュー オーマン ジェラード ET EX-94
母 牛 ラークレスト クリムゾン ET EX-93 GMD DOM
5-02 2x365日 M21,042kg 5.3% F1,110kg 3.5% P 735kg

CDCB 2016/08 娘牛 106 牛群 58 TPI +2165

乳量 kg 信頼度
脂肪 +570 %
脂 肪 +27 +0.06 93%
蛋 白 +30 +0.10 93%
飼料効果 +56 NMS +360 CMS +388
娘牛平均能力 乳量 12,959kg 脂肪量 478kg 3.7% 蛋白量 403kg 3.1%

種雄牛分娩難易度: 7.1% 信頼度 90% 観測数 283
娘牛分娩難易度: 6.6% 信頼度 76% 観測数 115
種雄牛死産率: 6.9% 信頼度 81% 観測数 284
娘牛死産率: 5.5% 信頼度 77% 観測数 111
受胎指数: +0.7 DPR: +0.8 HCR: +0.5 CCR: +0.4
体細胞数: +2.87 信頼度 88%
生産寿命: +1.6 信頼度 86%
ABS RWD®種雄牛受胎性: ★★★★★ 観測数 2,805
ABS RWD®トランジションライト™: ★★★

HA gPTA 2016/08	娘牛 53	牛群 32	信頼度 90%
	-2	-1	0 +1 +2
体型 P T A	1.49		
乳器の構成	1.32		
肢蹄の構成	1.69		
体積の構成	2.86		
高さ	1.73	高い	
強さ	2.73	強い	
体の深さ	2.09	深い	
泌乳形質	0.18	粗野	
尻の角度	0.61	傾斜	
尻の幅	1.43	広い	
後肢の側望	2.36	直飛	
後肢の後望	1.82	垂直	
蹄の角度	2.04	高い	
肢蹄得点	1.37	高い	
前乳房の付着	2.43	強い	
後乳房の高さ	2.50	高い	
後乳房の幅	2.30	広い	
懸垂韧带	0.00	強い	
乳房の深さ	0.95	浅い	
前乳頭的位置	0.25	狭い	
後乳頭的位置	0.34	狭い	
乳頭の長さ	0.11	短い	

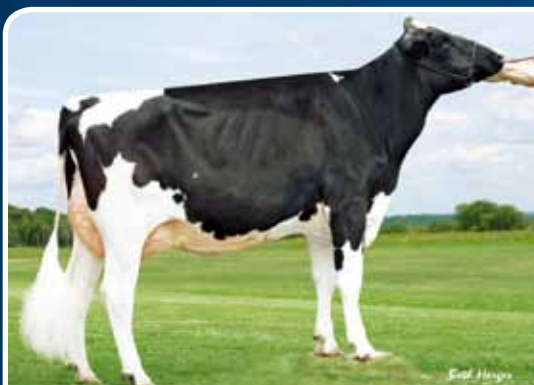
娘:NFD コンケスト 6662種系

※乳量・乳脂量・乳蛋白量とその率はEBV(推定育種値)表示



CONTOUR

29HO16438 ラークレスト コンター ETS 57187029
99%I Born: 2011/04/02



ベディグリー ビーコン × ラモス × アウトサイド
父 牛 エンドロード ビーコン ET EX-90
母 牛 ラークレスト シェナイル ET VG-86 DOM
7-06 2x365日 M15,078kg 4.5% F 683kg 3.2% P 487kg

CDCB 2016/08 娘牛 78 牛群 52 TPI +2233

乳量 kg 信頼度
脂肪 +278 %
脂 肪 +27 +0.14 91%
蛋 白 +16 +0.06 91%
飼料効果 +58 NMS +449 CMS +468
娘牛平均能力 乳量 12,579kg 脂肪量 467kg 3.7% 蛋白量 387kg 3.1%

種雄牛分娩難易度: 6.6% 信頼度 87% 観測数 218
娘牛分娩難易度: 6.0% 信頼度 72% 観測数 91
種雄牛死産率: 8.1% 信頼度 76% 観測数 193
娘牛死産率: 5.9% 信頼度 71% 観測数 79
受胎指数: +2.9 DPR: +2.9 HCR: +1.5 CCR: +4.3
体細胞数: +2.87 信頼度 86%
生産寿命: +4.8 信頼度 85%
ABS RWD®種雄牛受胎性: ★★ 観測数 1,057
ABS RWD®トランジションライト™: ★★★★★

HA gPTA 2016/08	娘牛 39	牛群 25	信頼度 88%
	-2	-1	0 +1 +2
体型 P T A	1.47		
乳器の構成	1.48		
肢蹄の構成	1.47		
体積の構成	0.72		
高さ	0.68	高い	
強さ	0.62	強い	
体の深さ	0.34	深い	
泌乳形質	0.08	鋭角的	
尻の角度	0.25	傾斜	
尻の幅	0.75	広い	
後肢の側望	0.90	直飛	
後肢の後望	1.77	垂直	
蹄の角度	1.44	高い	
肢蹄得点	1.45	高い	
前乳房の付着	1.91	強い	
後乳房の高さ	1.89	高い	
後乳房の幅	1.74	広い	
懸垂韧带	1.11	強い	
乳房の深さ	1.54	浅い	
前乳頭的位置	1.08	狭い	
後乳頭的位置	0.64	狭い	
乳頭の長さ	0.60	短い	

母:ラークレスト シェナイル ET VG-86

※乳量・乳脂量・乳蛋白量とその率はEBV(推定育種値)表示



GALLON

29HO14684 パインツリー ジーブズ ギャロン ET 66024212
100%NA Born: 2009/05/21



娘: デスー 1111 ET

ベディグリー ジーブズ × ゴールドウィン × オーマン
父 牛 KED アウトサイド ジーブズ ET
母 牛 パインツリー モニカ ギャロン ET VG-86 DOM
5-09 3x327日 M16,833kg 3.0% F503kg 2.7% P452kg

CDCB 2016/08 娘牛 676 牛群 242 TPI +2243

乳量	kg	%	信頼度
脂肪	+1,359		
タンパク	+32	-0.16	98%
糖	+32	-0.08	98%
飼料効果	+96	NMS +530	CMS +516
娘牛平均能力	乳量 13,093kg	脂肪量 487kg	3.7% 蛋白量 396kg 3.0%
種雄牛分娩難易度:	7.3%	信頼度 99%	観測数 4,805
娘牛分娩難易度:	7.4%	信頼度 94%	観測数 1,078
種雄牛死産率:	7.7%	信頼度 97%	観測数 3,972
娘牛死産率:	5.3%	信頼度 93%	観測数 1,072
受胎指数:	+4.0	DPR: +4.1	HCR: +2.5 CCR: +5.1
体細胞数:	+2.86	信頼度 98%	
生産寿命:	+5.9	信頼度 95%	
ABS RWD®種雄牛受胎性:	★★★★	観測数 38,056	
ABS RWD®トランジションライト™:	★★★★★		

HA gPTA 2016/08	娘牛 242	牛群 110	信頼度 96%
体型 P T A	0.42	-2 -1 0 +1 +2	
乳器の構成	0.25		
肢蹄の構成	0.38		
体積の構成	1.30		
高さ	0.56	高い	
強さ	1.02	弱い	
体の深さ	0.63	浅い	
泌乳形質	1.30	鋭角的	
尻の角度	0.80	傾斜	
尻の幅	0.19	狭い	
後肢の側望	1.43	曲飛	
後肢の後望	0.25	X 状	
蹄の角度	0.85	低い	
蹄の得点	0.05	低い	
前乳房の付着	0.28	弱い	
後乳房の高さ	1.17	高い	
後乳房の幅	1.08	広い	
懸垂韧带	0.25	弱い	
乳房の深さ	0.21	浅い	
前乳頭的位置	0.07	広い	
後乳頭的位置	0.04	狭い	
乳頭の長さ	1.03	長い	

※乳量・乳脂量・乳蛋白量とその率はEBV(推定育種値)表示



MESSIAH

29HO16200 MR ゴールデンオークス メサイア ET 68771348
99%NA Born: 2010/08/08



娘: デーリィ エイブ メサイア 11170種系

ベディグリー フレディー × ショットル × モーディー
父 牛 バッジャーブラップ ファニー フレディー
母 牛 ゴールデンオークス S マーベラ ET VG-89 GMD DOM
2-00 2x365日 M14,325kg 4.2% F599kg 3.0% P430kg

CDCB 2016/08 娘牛 155 牛群 71 TPI +2259

乳量	kg	%	信頼度
脂肪	+1,241		
タンパク	+49	+0.02	95%
糖	+33	-0.04	95%
飼料効果	+79	NMS +422	CMS +417
娘牛平均能力	乳量 13,390kg	脂肪量 499kg	3.7% 蛋白量 405kg 3.0%
種雄牛分娩難易度:	7.8%	信頼度 99%	観測数 4,277
娘牛分娩難易度:	5.5%	信頼度 78%	観測数 189
種雄牛死産率:	6.8%	信頼度 96%	観測数 3,086
娘牛死産率:	5.1%	信頼度 79%	観測数 172
受胎指数:	+2.0	DPR: +1.9	HCR: +1.7 CCR: +2.5
体細胞数:	+2.86	信頼度 91%	
生産寿命:	+0.2	信頼度 88%	
ABS RWD®種雄牛受胎性:	★★★	観測数 9,830	
ABS RWD®トランジションライト™:	★★★★★		

HA gPTA 2016/08	娘牛 49	牛群 25	信頼度 90%
体型 P T A	1.16	-2 -1 0 +1 +2	
乳器の構成	0.71		
肢蹄の構成	2.14		
体積の構成	2.25		
高さ	1.59	高い	
強さ	2.03	強い	
体の深さ	1.27	深い	
泌乳形質	0.09	粗野	
尻の角度	0.63	高い	
尻の幅	1.62	広い	
後肢の側望	2.25	直飛	
後肢の後望	2.12	垂直	
蹄の角度	3.03	高い	
蹄の得点	1.71	高い	
前乳房の付着	1.26	強い	
後乳房の高さ	1.27	高い	
後乳房の幅	1.17	広い	
懸垂韧带	0.36	弱い	
乳房の深さ	0.81	浅い	
前乳頭的位置	0.17	広い	
後乳頭的位置	0.14	広い	
乳頭の長さ	1.29	長い	

※乳量・乳脂量・乳蛋白量とその率はEBV(推定育種値)表示



ANDERSON

29HO16222 ビジョンジェン SHF アンダーソン ET 69314961
99%I Born: 2010/09/20



娘: OCD アンダーソン 28846

ベディグリー フレディー × ジェットストリーム × アウトサイド
父 牛 バッジャーブラップ ファニー フレディー
母 牛 アップルイス ジェットストリーム アルダ ET VG-85 DOM
5-05 2x305日 M11,331kg 3.7% F420kg 3.1% P352kg

CDCB 2016/08 娘牛 891 牛群 196 TPI +2202

乳量	kg	%	信頼度
脂肪	+443		
タンパク	+42	+0.20	98%
糖	+15	+0.00	98%
飼料効果	+56	NMS +424	CMS +431
娘牛平均能力	乳量 12,780kg	脂肪量 495kg	3.9% 蛋白量 392kg 3.1%
種雄牛分娩難易度:	6.1%	信頼度 98%	観測数 2,802
娘牛分娩難易度:	6.5%	信頼度 93%	観測数 903
種雄牛死産率:	7.8%	信頼度 95%	観測数 2,037
娘牛死産率:	7.7%	信頼度 91%	観測数 758
受胎指数:	+1.2	DPR: +0.4	HCR: +3.0 CCR: +2.1
体細胞数:	+2.84	信頼度 98%	
生産寿命:	+2.5	信頼度 92%	
ABS RWD®種雄牛受胎性:	★★★	観測数 10,004	
ABS RWD®トランジションライト™:	★★★★		

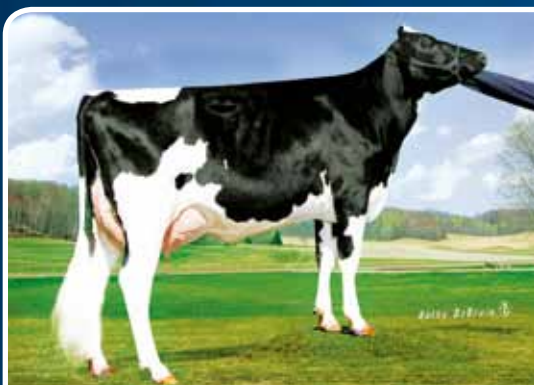
HA gPTA 2016/08	娘牛 226	牛群 68	信頼度 95%
体型 P T A	1.14	-2 -1 0 +1 +2	
乳器の構成	2.51		
肢蹄の構成	1.69		
体積の構成	1.62		
高さ	1.10	高い	
強さ	0.94	強い	
体の深さ	0.47	浅い	
泌乳形質	1.50	粗野	
尻の角度	0.70	傾斜	
尻の幅	0.12	狭い	
後肢の側望	3.04	直飛	
後肢の後望	1.84	垂直	
蹄の角度	2.59	高い	
蹄の得点	0.99	高い	
前乳房の付着	3.41	強い	
後乳房の高さ	2.38	高い	
後乳房の幅	2.19	広い	
懸垂韧带	1.21	強い	
乳房の深さ	3.29	浅い	
前乳頭的位置	2.33	狭い	
後乳頭的位置	1.85	狭い	
乳頭の長さ	1.56	短い	

※乳量・乳脂量・乳蛋白量とその率はEBV(推定育種値)表示



DEAN

29HO16251 ローンリー スーパー ディーン ET 140969366
100%NA Born: 2010/11/03



娘: RC-NC ディーン 9621

ベディグリー スーパー × トイストーリー × アウトサイド
父 牛 シャーレスデール スーパースティション ET
母 牛 ローンリー トイストーリー ダーバ EX-92 DOM
4-01 3x365日 M20,326kg 3.9% F790kg 3.0% P617kg

IB-M/USA 2016/08 娘牛 2,217 牛群 482 TPI +2220

乳量	kg	%	信頼度
脂肪	+1,262		
タンパク	+9	-0.30	99%
糖	+34	-0.02	99%
飼料効果	+63	NMS +472	CMS +469
娘牛平均能力	乳量 13,319kg	脂肪量 484kg	3.6% 蛋白量 407kg 3.1%
種雄牛分娩難易度:	7.6%	信頼度 99%	観測数 7,859
娘牛分娩難易度:	6.4%	信頼度 96%	観測数 1,698
種雄牛死産率:	7.8%	信頼度 97%	観測数 6,251
娘牛死産率:	5.6%	信頼度 95%	観測数 1,398
受胎指数:	+3.2	DPR: +3.3	HCR: +1.6 CCR: +4.3
体細胞数:	+2.88	信頼度 98%	
生産寿命:	+5.5	信頼度 93%	
ABS RWD®種雄牛受胎性:	★★★	観測数 25,968	
ABS RWD®トランジションライト™:	★★★★★		

HA gPTA 2016/08	娘牛 479	牛群 183	信頼度 97%
体型 P T A	0.53	-2 -1 0 +1 +2	
乳器の構成	1.00		
肢蹄の構成	0.50		
体積の構成	0.22		
高さ	0.25	低い	
強さ	0.23	弱い	
体の深さ	0.58	浅い	
泌乳形質	0.28	粗野	
尻の角度	0.32	傾斜	
尻の幅	0.51	狭い	
後肢の側望	0.26	曲飛	
後肢の後望	0.64	垂直	
蹄の角度	0.27	高い	
蹄の得点	0.68	高い	
前乳房の付着	1.82	強い	
後乳房の高さ	1.39	高い	
後乳房の幅	1.28	広い	
懸垂韧带	0.34	弱い	
乳房の深さ	1.25	浅い	
前乳頭的位置	0.50	狭い	
後乳頭的位置	0.40	広い	
乳頭の長さ	0.43	短い	

※乳量・乳脂量・乳蛋白量とその率はEBV(推定育種値)表示



GILLESPIY

29H014062 デスー ジレスピー ET BY 63449626
100%NA EX-93 Born: 2007/06/29



ベディグリー
父 牛 ボルトン × ショットル × BWマーシャル
母 牛 サンディバレー ボルトン ET EX-90
デスー 6822 ET VG-85 DOM
2-02 3x365日 M15,037kg 3.9% F594kg 3.0% P446kg

IB-M/USA 2016/08 娘牛 5,455 牛群 2,131 TPI +2276

乳量 kg % 信頼度
脂肪 +1,968
脂 肪 +49 -0.18 99%
蛋 白 +44 -0.12 99%
飼料効果 +118 NMS +485 CMS +467
娘牛平均能力 乳量 13,729kg 脂肪量 502kg 3.7% 蛋白量 411kg 3.0%

種雄牛分娩難易度: 9.2% 信頼度 99% 観測数 25,589
娘牛分娩難易度: 7.7% 信頼度 96% 観測数 1,484
種雄牛死産率: 7.4% 信頼度 98% 観測数 22,767
娘牛死産率: 6.4% 信頼度 96% 観測数 1,337
受胎指数: -1.6 DPR: -2.3 HCR: +1.1 CCR: -1.8
体細胞数: +2.69 信頼度 98%
生産寿命: +1.7 信頼度 93%
ABS RWD®種雄牛受胎性: ★★ 観測数 32,799
ABS RWD®トランジションライト™: ★★

HA gPTA 2016/08 娘牛 2,311 牛群 1,060 信頼度 98%

	-2	-1	0	+1	+2
体型 P T A					
乳器の構成					
肢蹄の構成					
体積の構成					
高さ					
強さ					
体の深さ					
泌乳形質					
尻の角度					
尻の幅					
後肢の側望					
後肢の後望					
蹄の角度					
肢蹄得点					
前乳房の付着					
後乳房の高さ					
後乳房の幅					
懸垂韧带					
乳房の深さ					
前乳頭的位置					
後乳頭的位置					
乳頭の長さ					

※乳量・乳脂量・乳蛋白量とその率はEBV(推定育種値)表示

娘: キャンドウ ジレスピー メーガン EX-90 (3産)

PARADISE

29H016153 レーガングレスト パラダイス ET 66626198
100%NA Born: 2010/09/09



ベディグリー
父 牛 ドロシー × ショットル × アウトサイド
母 牛 コインファームス ドロシー ET BY VG-87
ラバー S バドラ ET EX-92 GMD DOM
6-04 3x365日 M21,936kg 3.7% F802kg 2.8% P610kg

IB-M/USA 2016/08 娘牛 2,593 牛群 748 TPI +2080

乳量 kg % 信頼度
脂肪 +81
脂 肪 +23 +0.16 99%
蛋 白 +14 +0.10 99%
飼料効果 +54 NMS +416 CMS +447
娘牛平均能力 乳量 12,697kg 脂肪量 490kg 3.9% 蛋白量 396kg 3.1%

種雄牛分娩難易度: 7.6% 信頼度 99% 観測数 11,776
娘牛分娩難易度: 5.8% 信頼度 96% 観測数 1,825
種雄牛死産率: 8.4% 信頼度 98% 観測数 11,911
娘牛死産率: 5.7% 信頼度 96% 観測数 1,491
受胎指数: +0.1 DPR: +0.0 HCR: +0.4 CCR: +0.4
体細胞数: +2.64 信頼度 98%
生産寿命: +4.6 信頼度 94%
ABS RWD®種雄牛受胎性: ★★★★★ 観測数 26,458
ABS RWD®トランジションライト™: ★★★★★

HA gPTA 2016/08 娘牛 719 牛群 266 信頼度 98%

	-2	-1	0	+1	+2
体型 P T A					
乳器の構成					
肢蹄の構成					
体積の構成					
高さ					
強さ					
体の深さ					
泌乳形質					
尻の角度					
尻の幅					
後肢の側望					
後肢の後望					
蹄の角度					
肢蹄得点					
前乳房の付着					
後乳房の高さ					
後乳房の幅					
懸垂韧带					
乳房の深さ					
前乳頭的位置					
後乳頭的位置					
乳頭の長さ					

※乳量・乳脂量・乳蛋白量とその率はEBV(推定育種値)表示

娘: レディスマナー パラダイス シュガー VG-85

TRIGGER

29H013846 ラースエーカーズ ショット トリガー ET 62253367
100%NA VG-87 Born: 2007/03/30



ベディグリー
父 牛 ショットル × ボリヴァー × アウトサイド
母 牛 ビクストン ショットル ET EX-96
ラースエーカーズ テニス ET VG-88
3-03 3x330日 M12,528kg 3.9% F487kg 3.0% P380kg

IB-M/USA 2016/08 娘牛 16,607 牛群 3,093 TPI +2060

乳量 kg % 信頼度
脂肪 +262
脂 肪 +7 -0.02 99%
蛋 白 +13 +0.04 99%
飼料効果 +24 NMS +366 CMS +384
娘牛平均能力 乳量 12,661kg 脂肪量 475kg 3.8% 蛋白量 388kg 3.1%

種雄牛分娩難易度: 7.3% 信頼度 99% 観測数 37,271
娘牛分娩難易度: 7.3% 信頼度 99% 観測数 10,806
種雄牛死産率: 8.2% 信頼度 99% 観測数 34,769
娘牛死産率: 5.8% 信頼度 99% 観測数 9,572
受胎指数: +1.3 DPR: +1.4 HCR: +0.0 CCR: +2.1
体細胞数: +2.68 信頼度 99%
生産寿命: +5.2 信頼度 99%
ABS RWD®種雄牛受胎性: ★★★★★ 観測数 73,369
ABS RWD®トランジションライト™: ★★★★★

HA gPTA 2016/08 娘牛 4,820 牛群 1,271 信頼度 99%

	-2	-1	0	+1	+2
体型 P T A					
乳器の構成					
肢蹄の構成					
体積の構成					
高さ					
強さ					
体の深さ					
泌乳形質					
尻の角度					
尻の幅					
後肢の側望					
後肢の後望					
蹄の角度					
肢蹄得点					
前乳房の付着					
後乳房の高さ					
後乳房の幅					
懸垂韧带					
乳房の深さ					
前乳頭的位置					
後乳頭的位置					
乳頭の長さ					

※乳量・乳脂量・乳蛋白量とその率はEBV(推定育種値)表示

娘: ドライハウスM トリガー ヒッピー VG-88

CHASE

29H014344 スプリングウェイ BLVR チェイス ET 53573187
100%NA VG-89 Born: 2008/02/07



ベディグリー
父 牛 ボリヴァー × オーマン × アディソン
母 牛 エンドロード PVF ボリヴァー ET EX-96
スプリングウェイ オーマン クッキー ET VG-88 GMD DOM
2-02 2x365日 M18,520kg 4.5% F832kg 3.2% P600kg

IB-M/USA 2016/08 娘牛 2,740 牛群 649 TPI +2085

乳量 kg % 信頼度
脂肪 +1,114
脂 肪 +33 -0.08 99%
蛋 白 +31 -0.04 99%
飼料効果 +59 NMS +356 CMS +356
娘牛平均能力 乳量 13,207kg 脂肪量 488kg 3.7% 蛋白量 401kg 3.0%

種雄牛分娩難易度: 6.3% 信頼度 99% 観測数 19,407
娘牛分娩難易度: 5.9% 信頼度 96% 観測数 2,340
種雄牛死産率: 6.1% 信頼度 99% 観測数 14,391
娘牛死産率: 6.7% 信頼度 96% 観測数 2,048
受胎指数: -1.3 DPR: -0.3 HCR: -3.7 CCR: -2.7
体細胞数: +2.82 信頼度 99%
生産寿命: +1.6 信頼度 96%
ABS RWD®種雄牛受胎性: ★★★★★ 観測数 21,399
ABS RWD®トランジションライト™: ★★★★★

HA gPTA 2016/08 娘牛 378 牛群 174 信頼度 96%

	-2	-1	0	+1	+2
体型 P T A					
乳器の構成					
肢蹄の構成					
体積の構成					
高さ					
強さ					
体の深さ					
泌乳形質					
尻の角度					
尻の幅					
後肢の側望					
後肢の後望					
蹄の角度					
肢蹄得点					
前乳房の付着					
後乳房の高さ					
後乳房の幅					
懸垂韧带					
乳房の深さ					
前乳頭的位置					
後乳頭的位置					
乳頭の長さ					

※乳量・乳脂量・乳蛋白量とその率はEBV(推定育種値)表示

娘: シュガードロップ チェイス キャシー VG-85

MAUI

29HO16017 モーニングビュー マウイ ET 68654441
100%NA Born: 2010/02/22



娘: タグレーン 8357 マウイ 7241

ベディグリー スーパー×ショットル×フィンリー
父 牛 ジャーレスデール スーパーステーション ET
母 牛 モーニングビュー ショットル マウイ ET EX-90 DOM
4-08 2x365日 M 16,919kg 3.8% F 639kg 3.2% P 540kg

CDCB 2016/08 娘牛 732 牛群 192 TPI +2311
kg % 信頼度

乳 量 +1,119
脂 肪 +36
蛋 白 +38
飼料効果 +100 NMS +521 CMS +536
娘牛平均能力 乳量 13,245kg 脂防量 494kg 3.7% 蛋白量 410kg 3.1%

種雄牛分娩難易度: 6.3% 信頼度 99% 観測数 6,395
娘牛分娩難易度: 6.0% 信頼度 92% 観測数 916
種雄牛死産率: 7.4% 信頼度 98% 観測数 4,994
娘牛死産率: 4.8% 信頼度 91% 観測数 770
受胎指数: +2.2 DPR: +2.2 HCR: +1.7 CCR: +2.5
体細胞数: +2.78 信頼度 97%
生産寿命: +3.8 信頼度 93%
ABS RWD®種雄牛受胎性: ★★★ 観測数 19,486
ABS RWD®トランジションライト™: ★★★

HA gPТА 2016/08 娘牛 155 牛群 69 信頼度 94%

	-2	-1	0	+1	+2
体型 P T A					
乳器の構成					
肢蹄の構成					
体積の構成					
高さ					
強さ					
体の深さ					
泌乳形質					
尻の角度					
尻の幅					
後肢の側望					
後肢の後望					
蹄の角度					
肢蹄得点					
前乳房の付着					
後乳房の高さ					
後乳房の幅					
懸垂韧带					
乳房の深さ					
前乳頭的位置					
後乳頭的位置					
乳頭の長さ					

※乳量・乳脂量・乳蛋白量とその率はEBV(推定育種価)表示



GERWYN

29HO14872 ウェルカム ジャーウィン ET 66757436
99%NA Born: 2009/08/07



娘: シエラ ビュー ジャーウィン 7615種系(2産)

ベディグリー フレディー×ゴールドウィン×アディソン
父 牛 バッジャーブラップ ファニー フレディー
母 牛 ウェルカム ゴールドウィン グレイティ EX-90 DOM
3-07 3x365日 M 15,159kg 5.1% F 772kg 3.6% P 552kg

CDCB 2016/08 娘牛 131 牛群 64 TPI +2134
kg % 信頼度

乳 量 +421
脂 肪 +54
蛋 白 +22
飼料効果 +100 NMS +371 CMS +389
娘牛平均能力 乳量 12,773kg 脂防量 507kg 4.0% 蛋白量 396kg 3.1%

種雄牛分娩難易度: 5.3% 信頼度 99% 観測数 5,303
娘牛分娩難易度: 5.1% 信頼度 79% 観測数 256
種雄牛死産率: 5.8% 信頼度 97% 観測数 4,368
娘牛死産率: 5.5% 信頼度 81% 観測数 228
受胎指数: +1.7 DPR: +1.4 HCR: +2.1 CCR: +2.1
体細胞数: +2.97 信頼度 91%
生産寿命: -0.5 信頼度 88%
ABS RWD®種雄牛受胎性: ★★ 観測数 14,101
ABS RWD®トランジションライト™: ★★★★★

HA gPТА 2016/08 娘牛 78 牛群 38 信頼度 91%

	-2	-1	0	+1	+2
体型 P T A					
乳器の構成					
肢蹄の構成					
体積の構成					
高さ					
強さ					
体の深さ					
泌乳形質					
尻の角度					
尻の幅					
後肢の側望					
後肢の後望					
蹄の角度					
肢蹄得点					
前乳房の付着					
後乳房の高さ					
後乳房の幅					
懸垂韧带					
乳房の深さ					
前乳頭的位置					
後乳頭的位置					
乳頭の長さ					

※乳量・乳脂量・乳蛋白量とその率はEBV(推定育種価)表示



POMPOSO

29HO14888 リッチモンドFD ポンポソ ET 66800628
99%I Born: 2009/12/12



娘: ローシャ ボンボソ 2139種系

ベディグリー マッセイ×ラモス×ピピン
父 牛 コープ ポスサイド マッセイ ET
母 牛 リッチモンドFD ラモス ポビー EX-91 DOM
3-04 3x365日 M 16,379kg 4.1% F 675kg 3.1% P 511kg

CDCB 2016/08 娘牛 98 牛群 51 TPI +2211
kg % 信頼度

乳 量 +848
脂 肪 +44
蛋 白 +31
飼料効果 +96 NMS +528 CMS +549
娘牛平均能力 乳量 12,248kg 脂防量 454kg 3.7% 蛋白量 377kg 3.1%

種雄牛分娩難易度: 10.2% 信頼度 99% 観測数 4,073
娘牛分娩難易度: 7.7% 信頼度 75% 観測数 205
種雄牛死産率: 8.3% 信頼度 96% 観測数 3,485
娘牛死産率: 6.0% 信頼度 76% 観測数 193
受胎指数: +1.7 DPR: +1.5 HCR: +1.6 CCR: +2.7
体細胞数: +2.63 信頼度 89%
生産寿命: +5.2 信頼度 87%
ABS RWD®種雄牛受胎性: ★★★★★ 観測数 46,708
ABS RWD®トランジションライト™: ★★★★★

HA gPТА 2016/08 娘牛 66 牛群 36 信頼度 90%

	-2	-1	0	+1	+2
体型 P T A					
乳器の構成					
肢蹄の構成					
体積の構成					
高さ					
強さ					
体の深さ					
泌乳形質					
尻の角度					
尻の幅					
後肢の側望					
後肢の後望					
蹄の角度					
肢蹄得点					
前乳房の付着					
後乳房の高さ					
後乳房の幅					
懸垂韧带					
乳房の深さ					
前乳頭的位置					
後乳頭的位置					
乳頭の長さ					

※乳量・乳脂量・乳蛋白量とその率はEBV(推定育種価)表示



SHERAC

29HO14733 UFMダブズ シェラック ET 65780183
100%NA VG-86 Born: 2009/06/18



娘: シュガーC シェラック 4349

ベディグリー アクティブ×ショットル×ロイ
父 牛 アルバグ アイロン アクティブ ET
母 牛 UFMダブズ シェレイ ET EX-90 DOM
6-00 2x365日 M 14,406kg 4.4% F 636kg 3.3% P 479kg

CDCB 2016/08 娘牛 1,914 牛群 498 TPI +2052
kg % 信頼度

乳 量 +408
脂 肪 +12
蛋 白 +27
飼料効果 +78 NMS +335 CMS +363
娘牛平均能力 乳量 12,869kg 脂防量 478kg 3.7% 蛋白量 402kg 3.1%

種雄牛分娩難易度: 6.6% 信頼度 99% 観測数 8,160
娘牛分娩難易度: 5.7% 信頼度 96% 観測数 2,212
種雄牛死産率: 9.7% 信頼度 98% 観測数 6,779
娘牛死産率: 8.3% 信頼度 95% 観測数 1,698
受胎指数: +2.8 DPR: +2.6 HCR: +3.0 CCR: +3.5
体細胞数: +3.01 信頼度 99%
生産寿命: +4.1 信頼度 97%
ABS RWD®種雄牛受胎性: ★★★★★ 観測数 11,897
ABS RWD®トランジションライト™: ★★★★★

HA gPТА 2016/08 娘牛 479 牛群 169 信頼度 97%

	-2	-1	0	+1	+2
体型 P T A					
乳器の構成					
肢蹄の構成					
体積の構成					
高さ					
強さ					
体の深さ					
泌乳形質					
尻の角度					
尻の幅					
後肢の側望					
後肢の後望					
蹄の角度					
肢蹄得点					
前乳房の付着					
後乳房の高さ					
後乳房の幅					
懸垂韧带					
乳房の深さ					
前乳頭的位置					
後乳頭的位置					
乳頭の長さ					

※乳量・乳脂量・乳蛋白量とその率はEBV(推定育種価)表示



ISADOR

29H016319 ペンイングランド イザドー 68551638
99% I Born: 2010/11/21



娘:エンチャンテッド イザドー 677種系

ベディグリー スーパー×マック×ジェットストリーム
父牛 ジャーレステール スーパーステーション ET
母牛 ペンイングランド ジョー 5556 VG-87 DOM
4-09 3x365日 M17,903kg 3.3% F600kg 2.9% P526kg

CDCB 2016/08 娘牛 224 牛群 99 TPI +2171

乳量	kg	%	信頼度
脂肪	+737		
蛋白質	+24	-0.02	95%
蛋白質	+27	+0.04	95%
飼料効果	+90	NMS +482	CMS +496
娘牛平均能力	乳量 13,171kg	脂肪量 499kg	3.8% 蛋白量 404kg 3.1%
種雄牛分娩難易度:	5.3%	信頼度 95%	観測数 818
娘牛分娩難易度:	4.6%	信頼度 83%	観測数 345
種雄牛死産率:	7.0%	信頼度 88%	観測数 724
娘牛死産率:	5.4%	信頼度 83%	観測数 275
受胎指数:	+1.8	DPR: +2.2	HCR: +0.9 CCR: +1.4
体細胞数:	+2.88	信頼度 92%	
生産寿命:	+4.7	信頼度 87%	
ABS RWD®種雄牛受胎性:	★★★★	観測数 6,990	
ABS RWD®トランジションライト™:	★★★★		

HA gPTA 2016/08 娘牛 79 牛群 37 信頼度 91%

体型 P T A	0.79	-2	-1	0	+1	+2
乳房の構成	1.06					
乳房の構成	0.04					
体積の構成	1.08					
高さ	0.79	低い				
強さ	0.85	弱い				
体の深さ	1.01	浅い				
泌乳形質	0.22	鋭角的				
尻の角度	1.47	高い				
尻の幅	0.62	狭い				
後肢の側望	2.39	曲飛				
後肢の後望	0.03	垂直				
蹄の角度	0.23	低い				
蹄踏得点	0.37	高い				
前乳房の付着	1.51	強い				
後乳房の高さ	1.52	高い				
後乳房の幅	1.40	広い				
懸垂韧带	0.91	強い				
乳房の深さ	0.79	浅い				
前乳頭的位置	2.08	狭い				
後乳頭的位置	1.76	狭い				
乳頭の長さ	0.90	短い				

※乳量・乳脂量・乳蛋白量とその率はEBV(推定育種値)表示



DORADA

29H016324 レディースマナー OBS ドラダ ET 70247020
100% NA Born: 2010/12/21



娘:レディースマナー ドラダ ワイン VG-86

ベディグリー オブザーバー×ゴールドウィン×アレ
父牛 デスー オブザーバー ET EX-91
母牛 レディースマナー アラナス ドラ ET EX-94 DOM
5-08 2x365日 M18,616kg 4.7% F883kg 3.2% P599kg

IB-M/USA 2016/08 娘牛 120 牛群 91 TPI +2037

乳量	kg	%	信頼度
脂肪	+408		
蛋白質	+16	+0.00	90%
蛋白質	+17	+0.04	90%
飼料効果	+69	NMS +292	CMS +301
娘牛平均能力	乳量 - kg	脂肪量 - kg	- % 蛋白量 - kg - %
種雄牛分娩難易度:	5.5%	信頼度 78%	観測数 419
娘牛分娩難易度:	6.0%	信頼度 76%	観測数 1
種雄牛死産率:	6.5%	信頼度 68%	観測数 419
娘牛死産率:	9.2%	信頼度 69%	観測数 1
受胎指数:	-0.5	DPR: -0.7	HCR: -0.1 CCR: -0.3
体細胞数:	+3.01	信頼度 87%	
生産寿命:	+2.6	信頼度 83%	
ABS RWD®種雄牛受胎性:	NA	観測数 -	
ABS RWD®トランジションライト™:	★★★		

HA gPTA 2016/08 娘牛 88 牛群 66 信頼度 85%

体型 P T A	2.21	-2	-1	0	+1	+2
乳房の構成	2.40					
乳房の構成	0.43					
体積の構成	1.41					
高さ	0.04	高い				
強さ	0.57	弱い				
体の深さ	0.19	深い				
泌乳形質	2.32	鋭角的				
尻の角度	0.13	傾斜				
尻の幅	0.39	広い				
後肢の側望	1.31	曲飛				
後肢の後望	0.64	垂直				
蹄の角度	0.49	低い				
蹄踏得点	1.05	高い				
前乳房の付着	3.48	強い				
後乳房の高さ	2.87	高い				
後乳房の幅	2.64	広い				
懸垂韧带	1.52	強い				
乳房の深さ	2.44	浅い				
前乳頭的位置	2.20	狭い				
後乳頭的位置	1.43	狭い				
乳頭の長さ	2.33	短い				

※乳量・乳脂量・乳蛋白量とその率はEBV(推定育種値)表示



TICTOC

29H016199 デスー 926 チクタク ET 69474013
100%NA Born: 2010/08/26



娘:ソウザ チクタク 3751

ベディグリー トリガー×ボルトン×オーマン
父牛 ラスエーカーズ ショットトリガー ET VG-87
母牛 デスー 7902 ET GMD DOM
2-00 3x365日 M16,661kg 3.7% F619kg 2.9% P489kg

CDCB 2016/08 娘牛 112 牛群 60 TPI +2244

乳量	kg	%	信頼度
脂肪	+1,408		
蛋白質	+35	-0.14	93%
蛋白質	+41	-0.02	93%
飼料効果	+95	NMS +449	CMS +453
娘牛平均能力	乳量 13,691kg	脂肪量 484kg	3.5% 蛋白量 418kg 3.1%
種雄牛分娩難易度:	7.9%	信頼度 92%	観測数 411
娘牛分娩難易度:	6.9%	信頼度 75%	観測数 136
種雄牛死産率:	8.7%	信頼度 81%	観測数 333
娘牛死産率:	7.7%	信頼度 76%	観測数 115
受胎指数:	-0.4	DPR: -0.8	HCR: +0.8 CCR: -0.4
体細胞数:	+2.71	信頼度 89%	
生産寿命:	+3.2	信頼度 87%	
ABS RWD®種雄牛受胎性:	★★	観測数 3,048	
ABS RWD®トランジションライト™:	★★★		

HA gPTA 2016/08 娘牛 59 牛群 36 信頼度 90%

体型 P T A	1.76	-2	-1	0	+1	+2
乳房の構成	1.26					
乳房の構成	0.87					
体積の構成	0.77					
高さ	1.86	高い				
強さ	1.29	強い				
体の深さ	1.62	深い				
泌乳形質	1.77	鋭角的				
尻の角度	1.00	傾斜				
尻の幅	0.69	広い				
後肢の側望	0.42	曲飛				
後肢の後望	1.02	垂直				
蹄の角度	0.95	高い				
蹄踏得点	0.97	高い				
前乳房の付着	1.69	強い				
後乳房の高さ	1.87	高い				
後乳房の幅	1.72	広い				
懸垂韧带	1.60	強い				
乳房の深さ	0.88	浅い				
前乳頭的位置	1.18	狭い				
後乳頭的位置	1.41	狭い				
乳頭の長さ	0.72	長い				

※乳量・乳脂量・乳蛋白量とその率はEBV(推定育種値)表示



BALSTER

29H014868 プレマー バルスター ET 64582824
98% I Born: 2009/06/03



娘:キーファー バルスター 3058種系

ベディグリー サンディ×ジェットストリーム×アウトサイド
父牛 サンディハレ タレント ET
母牛 レーガンクレストロブ JS BRI ET
2-08 2x365日 M15,200kg 3.7% F561kg 3.0% P451kg

CDCB 2016/08 娘牛 123 牛群 50 TPI +1998

乳量	kg	%	信頼度
脂肪	+593		
蛋白質	+31	+0.06	94%
蛋白質	+17	+0.00	94%
飼料効果	+72	NMS +316	CMS +312
娘牛平均能力	乳量 12,494kg	脂肪量 465kg	3.7% 蛋白量 383kg 3.1%
種雄牛分娩難易度:	6.1%	信頼度 99%	観測数 4,047
娘牛分娩難易度:	8.4%	信頼度 78%	観測数 252
種雄牛死産率:	6.4%	信頼度 96%	観測数 3,495
娘牛死産率:	6.2%	信頼度 77%	観測数 219
受胎指数:	+0.7	DPR: +0.4	HCR: +1.3 CCR: +1.0
体細胞数:	+3.09	信頼度 90%	
生産寿命:	+1.8	信頼度 87%	
ABS RWD®種雄牛受胎性:	★★★★	観測数 17,612	
ABS RWD®トランジションライト™:	★★		

HA gPTA 2016/08 娘牛 75 牛群 27 信頼度 90%

体型 P T A	0.75	-2	-1	0	+1	+2
乳房の構成	1.26					
乳房の構成	0.94					
体積の構成	0.60					
高さ	0.74	低い				
強さ	0.63	弱い				
体の深さ	0.80	浅い				
泌乳形質	0.03	鋭角的				
尻の角度	2.00	高い				
尻の幅	0.59	広い				
後肢の側望	0.82	曲飛				
後肢の後望	0.61	垂直				
蹄の角度	1.20	高い				
蹄踏得点	0.95	高い				
前乳房の付着	1.41	強い				
後乳房の高さ	1.91	高い				
後乳房の幅	1.76	広い				
懸垂韧带	1.01	強い				
乳房の深さ	1.10	浅い				
前乳頭的位置	1.17	狭い				
後乳頭的位置	1.25	狭い				
乳頭の長さ	1.74	長い				

※乳量・乳脂量・乳蛋白量とその率はEBV(推定育種値)表示



PESKY

529H016650 ウェルカム アーミテージ ペスキー ET 70750578
99%NA Born: 2012/01/26

ABS SEXATION
雌雄判別精液



娘: サウスフィールド ペスキー 20668種系

ベディグリー: アーミテージ × ホセ × オーマン
父牛: RMW アーミテージ
母牛: ウェルカム ホセ パンゼイ ET VG-86 DOM
2-03 3x365日 M11,109kg 4.8% F538kg 3.7% P410kg

CDCB 2016/08 娘牛 152 牛群 58 TPI +2308

乳量	kg	%	信頼度	
脂肪	+55	+0.28	94%	
蛋白	+39	+0.18	94%	

飼料効果 +152 NMS +544 CMS +590
娘牛平均能力 乳量 13,000kg 脂肪量 502kg 3.9% 蛋白量 412kg 3.2%

種雄牛分娩難易度: 5.6% 信頼度 99% 観測数 5,063
種雄牛死亡率: 4.4% 信頼度 78% 観測数 161
種雄牛産率: 5.1% 信頼度 96% 観測数 4,035
種雄牛死産率: 3.8% 信頼度 80% 観測数 146
受胎指数: +2.2 DPR: +2.3 HCR: +1.6 CCR: +2.2
体細胞数: +2.85 信頼度 88%
生産寿命: +1.9 信頼度 85%

ABS RWD®種雄牛受胎性: ★★★★★ 観測数 12,687
ABS RWD®トランジションライト™: ★★★★★

HA gPTA 2016/08 娘牛 57 牛群 23 信頼度 89%

体型 P T A	-2	-1	0	+1	+2
体高	0.70				
乳房の構成	0.54				
肢蹄の構成	0.35				
体積の構成	0.18				
高さ	1.44	高い			
強さ	0.04	強い			
体の深さ	0.32	深い			
泌乳形質	1.20	鋭角的			
尻の角度	0.32	傾斜			
尻の幅	0.01	広い			
後肢の側望	0.06	曲飛			
後肢の後望	0.25	X状			
蹄の角度	0.23	高い			
肢蹄得点	0.70	高い			
前乳房の付着	0.12	弱い			
後乳房の高さ	1.02	高い			
後乳房の幅	0.94	広い			
懸垂韧带	0.66	強い			
乳房の深さ	0.72	浅い			
前乳頭的位置	0.14	狭い			
後乳頭的位置	0.49	狭い			
乳頭の長さ	0.22	長い			

※乳量・乳脂量・乳蛋白量とその率はEBV(推定育種値)表示



PLUMBER

529H014968 パインツリー スージー プランバー ET 69169673
100%NA VG-88 Born: 2010/02/12

ABS SEXATION
雌雄判別精液



娘: サンダン プランバー 2016種系

ベディグリー: ブラネット × ショットル × オーマン
父牛: エンセナダ タパー ブラネット ET EX-90
母牛: パインツリー モニカ スージー ET VG-87 DOM
2-02 3x305日 M13,318kg 3.8% F508kg 3.0% P403kg

CDCB 2016/08 娘牛 800 牛群 151 TPI +2140

乳量	kg	%	信頼度	
脂肪	+1,270	-0.06	98%	
蛋白	+39	-0.06	98%	

飼料効果 +102 NMS +465 CMS +458
娘牛平均能力 乳量 13,221kg 脂肪量 488kg 3.7% 蛋白量 400kg 3.0%

種雄牛分娩難易度: 6.0% 信頼度 99% 観測数 5,373
種雄牛死亡率: 5.3% 信頼度 92% 観測数 854
種雄牛産率: 9.2% 信頼度 97% 観測数 4,881
種雄牛死産率: 10.0% 信頼度 94% 観測数 769
受胎指数: -0.4 DPR: -0.7 HCR: -0.4 CCR: +0.8
体細胞数: +2.76 信頼度 97%
生産寿命: +4.9 信頼度 89%

ABS RWD®種雄牛受胎性: ★★★★★ 観測数 28,369
ABS RWD®トランジションライト™: ★★★★★

HA gPTA 2016/08 娘牛 71 牛群 37 信頼度 91%

体型 P T A	-2	-1	0	+1	+2
体高	0.96				
乳房の構成	0.94				
肢蹄の構成	0.29				
体積の構成	1.02				
高さ	0.50	低い			
強さ	0.70	弱い			
体の深さ	0.65	浅い			
泌乳形質	1.07	鋭角的			
尻の角度	0.02	傾斜			
尻の幅	0.91	広い			
後肢の側望	1.57	曲飛			
後肢の後望	0.14	垂直			
蹄の角度	1.12	低い			
肢蹄得点	0.14	高い			
前乳房の付着	1.18	強い			
後乳房の高さ	0.87	高い			
後乳房の幅	0.80	広い			
懸垂韧带	0.80	強い			
乳房の深さ	1.12	浅い			
前乳頭的位置	1.07	狭い			
後乳頭的位置	0.98	狭い			
乳頭の長さ	1.78	短い			

※乳量・乳脂量・乳蛋白量とその率はEBV(推定育種値)表示



AFTERSHOCK

594H014105 ミス アトリーズ SHT アフターショック ET 65249839
100%NA EX-92 Born: 2007/12/01

ABS SEXATION
雌雄判別精液



娘: フューチャーケレスト アフターショック タリア EX-92

ベディグリー: ショットル × ダーラム × ストーム
父牛: ビクストン ショットル ET EX-96
母牛: MD デライト ダーラム アトリー ET EX-92 GMD DOM
3-11 2x365日 M17,368kg 5.5% F948kg 3.1% P534kg

IB-M/USA 2016/08 娘牛 20,020 牛群 7,089 TPI +1726

乳量	kg	%	信頼度	
脂肪	-26	+0.02	99%	
蛋白	+13	-0.10	99%	

飼料効果 -43 NMS + CMS -16
娘牛平均能力 乳量 12,318kg 脂肪量 461kg 3.7% 蛋白量 369kg 3.0%

種雄牛分娩難易度: 8.4% 信頼度 99% 観測数 47,931
種雄牛死亡率: 11.4% 信頼度 99% 観測数 6,443
種雄牛産率: 10.5% 信頼度 99% 観測数 45,860
種雄牛死産率: 10.4% 信頼度 98% 観測数 5,791
受胎指数: -1.2 DPR: -1.4 HCR: +0.4 CCR: -2.0
体細胞数: +2.81 信頼度 99%
生産寿命: +1.5 信頼度 99%

ABS RWD®種雄牛受胎性: ★★★ 観測数 427
ABS RWD®トランジションライト™: ★

HA gPTA 2016/08 娘牛 10,697 牛群 4,723 信頼度 99%

体型 P T A	-2	-1	0	+1	+2
体高	2.35				
乳房の構成	1.92				
肢蹄の構成	1.42				
体積の構成	1.28				
高さ	1.62	高い			
強さ	1.65	強い			
体の深さ	1.92	深い			
泌乳形質	1.97	鋭角的			
尻の角度	0.84	高い			
尻の幅	2.88	広い			
後肢の側望	0.40	曲飛			
後肢の後望	1.04	垂直			
蹄の角度	1.79	高い			
肢蹄得点	1.66	高い			
前乳房の付着	2.29	強い			
後乳房の高さ	3.09	高い			
後乳房の幅	2.84	広い			
懸垂韧带	2.21	強い			
乳房の深さ	1.51	浅い			
前乳頭的位置	0.29	狭い			
後乳頭的位置	0.62	狭い			
乳頭の長さ	0.93	長い			

※乳量・乳脂量・乳蛋白量とその率はEBV(推定育種値)表示



BRAZZLE

594H016937 アロースター ブラゼル ET
AUS 1682216 100%NA Born: 2012/01/16

ABS SEXATION
雌雄判別精液



娘: STJ-CW ブラゼル ベス ET

ベディグリー: ウインドブルック × ゴールドウィン × ショットル
父牛: ジレット ウインドブルック ETS EX-97
母牛: ブツバトラー ゴールド バーバラ ET EX-95
3-07 2x365日 M14,365kg 4.0% F576kg 2.9% P423kg

CDCB 2016/08 娘牛 G 牛群 G TPI +1995

乳量	kg	%	信頼度	
脂肪	+171	+0.10	79%	
蛋白	+15	+0.08	79%	

飼料効果 +43 NMS +205 CMS +225
娘牛平均能力 乳量 - kg 脂肪量 - kg % 蛋白量 - kg %

種雄牛分娩難易度: 7.3% 信頼度 97% 観測数 2,256
種雄牛死亡率: 6.0% 信頼度 66% 観測数 -
種雄牛産率: 7.1% 信頼度 92% 観測数 2,066
種雄牛死産率: 6.1% 信頼度 61% 観測数 -
受胎指数: -1.6 DPR: -2.2 HCR: +0.9 CCR: -1.8
体細胞数: +2.90 信頼度 76%
生産寿命: +0.6 信頼度 75%

ABS RWD®種雄牛受胎性: NA 観測数 -
ABS RWD®トランジションライト™: ★★

HA gPTA 2016/08 娘牛 G 牛群 G 信頼度 78%

体型 P T A	-2	-1	0	+1	+2
体高	2.36				
乳房の構成	1.83				
肢蹄の構成	2.03				
体積の構成	0.91				
高さ	2.03	高い			
強さ	1.23	強い			
体の深さ	1.49	深い			
泌乳形質	1.63	鋭角的			
尻の角度	1.37	高い			
尻の幅	1.18	広い			
後肢の側望	0.01	直飛			
後肢の後望	1.82	垂直			
蹄の角度	2.40	高い			
肢蹄得点	2.24	高い			
前乳房の付着	2.57	強い			
後乳房の高さ	2.86	高い			
後乳房の幅	2.63	広い			
懸垂韧带	1.33	強い			
乳房の深さ	1.69	浅い			
前乳頭的位置	0.09	狭い			
後乳頭的位置	0.08	狭い			
乳頭の長さ	0.31	短い			

※乳量・乳脂量・乳蛋白量とその率はEBV(推定育種値)表示



MONTEREY

29HO16955 ビューホーム モントレー ET 69087180
99% I Born: 2013/01/21

Next Generation Total Balance Star!



娘:ケラークレスト モント リズベス ET



ABS
SEXATION
雌雄判別精液

ペティグリー マッカチェン × ロバスト × ゼニス × ショットル
父牛 デスー BKM マッカチェン 1174 ET EX-93
母牛 バインツリー 2149 ロバスト 4846 ET VG-86 DOM
2-04 3x365日 M14,515kg 4.8% F689kg 3.2% P470kg
母の父 ロイレーン ソクラ ロバスト ET VG-88
祖母の父 オーシャンビュー ゼニス TW ET

CDCB 2016/08		娘牛 G	牛群 G	GTPI +2628	
		kg	%	信頼度	
乳量	+918				
脂肪	+59		+0.20		79%
蛋白	+39		+0.10		79%
飼料効果	+133	NM\$ +703		CM\$	+726
種雄牛分娩難易度:	6.3%	信頼度 99%		観測数	7,911
娘牛分娩難易度:	2.9%	信頼度 73%		観測数	-
種雄牛死産率:	7.5%	信頼度 98%		観測数	7,253
娘牛死産率:	3.2%	信頼度 68%		観測数	-
受胎指数: +1.0	DPR: +0.4	HCR: +2.5	CCR: +1.4		
体細胞数:	+2.94	信頼度 77%			
生産寿命:	+5.4	信頼度 75%			
ABS RWD*種雄牛受胎性:	★★★★★			観測数	7,775
ABS RWD*トランジションライト™:	★★★★★				
HA gPTA 2016/08		娘牛 G	牛群 G	信頼度 79%	
体型 P T A	3.35	-2	-1	0	+1 +2
乳房の構成	3.03				
肢蹄の構成	2.44				
体積の構成	0.87				
高さ	2.98	高い			
強さ	1.21	強い			
体の深さ	1.44	深い			
泌乳形質	2.54	鋭角的			
尻の角度	2.00	高い			
尻の幅	2.30	広い			
後肢の側望	0.79	曲飛			
後肢の後望	2.90	垂直			
蹄の角度	2.35	高い			
肢蹄得点	2.80	高い			
前乳房の付着	3.41	強い			
後乳房の高さ	4.12	高い			
後乳房の幅	3.79	広い			
懸垂韧带	2.43	強い			
乳房の深さ	3.20	浅い			
前乳頭の位置	1.40	狭い			
後乳頭の位置	1.48	狭い			
乳頭の長さ	0.43	短い			

*乳量・乳脂肪・乳蛋白量とその率はEBV(推定育種価)表示

CRUSH

94HO17998 メイベリック クラッシュ CAN 12042760
99% I Born: 2014/06/13

4期連続カナダ体型No.1(+20)! アメリカ体型+3.90も驚異的!!



4代前の母:パイン シェルター シャイアン EX-95-3E (2003年 ワールド・デューリィ・エキスポ グランドチャンピオン)

ABS
SEXATION
雌雄判別精液

ペティグリー ドアマン × ヌメロウ × GWアットウッド × ショットル
父牛 バルビゾン ドアマン ET
母牛 EDG クレア クリング ET
- x 日 M - kg - % F - kg - % P - kg
母の父 アミゲッティ ヌメロウ ET
祖母の父 メーブルダウンス-I G W アットウッド ET EX-90

GEBV 2016/08		娘牛 G	牛群 G	信頼度 79%												
LPI +3128		M +19kg	F +30kg	+0.26%												
			P +27kg	+0.23%												
体型線形形質		娘牛 G	牛群 G	信頼度 76%												
		-10	-5	0	+5 +10 +15											
体型指数	+20															
テールストレングス	+15															
尻	+8															
肢蹄	+16															
乳房	+16															
補助形質																
種雄牛分娩能力:100		娘牛分娩能力:104		搾乳速度:94												
生産寿命:110		体細胞数:+2.34		泌乳持続性:107												
各部の特性																
前軀	体高	背底	一尻	一肢蹄	一前乳房	一後乳房	一乳房									
			幅	角蹄	骨側	付乳頭	乳頭配置	乳頭長さ	高さ	鞣帯	深さ					
高さ	底	腰	度	踵	質	着	置	長さ	さ	幅	帯	深				
12	7	11	5	10	2H	12	8	0	15	10C	2L	7	8	11	8	11S

BOURBON

29HO17944 ワーデル ABS バーボン ET 840 3014558977
100%NA Born: 2014/11/29



母:ワーデル マッセイ ベリンダ ET VG-85

ベディグリー モントロス × マッセイ × スーパー × ショットル

父牛 ベーコンシル モントロス ET VG-88 (モーグル)
ワーデル マッセイ ベリンダ ET VG-85
母牛 2-05 2x365日 M13,408kg 4.0% F538kg 3.5% P471kg

CDCB 2016/08 娘牛 G 牛群 G TPI +2737
信頼度

乳量 +1,951 kg
脂肪 +70 %
蛋白 +61 %
飼料効果 +173 NMS +823 CMS +833

種雄牛分娩難易度: 6.5% 信頼度 61% 観測数 -
娘牛分娩難易度: 4.5% 信頼度 58% 観測数 -
種雄牛死産率: 7.1% 信頼度 58% 観測数 -
娘牛死産率: 5.9% 信頼度 56% 観測数 -
受胎指数: +2.7 DPR: +2.4 HCR: +2.5 CCR: +3.8
体細胞数: +2.77 信頼度 74%
生産寿命: +5.3 信頼度 73%
ABS RWD®種雄牛受胎性: NA 観測数 -
ABS RWD®トランジションライト™: ★★★★★

HA gPТА 2016/08 娘牛 G 牛群 G 信頼度 75%

項目	値	-2	-1	0	+1	+2
体型 P T A	2.21					
乳器の構成	1.69					
肢蹄の構成	1.63					
体積の構成	0.76					
高さ	1.26					
強さ	1.31					
体の深さ	1.27					
泌乳形質	1.48					
尻の角度	0.02					
尻の幅	0.74					
後肢の側望	0.76					
後肢の後望	2.01					
蹄の角度	1.67					
肢蹄得点	1.61					
前乳房の付着	2.45					
後乳房の高さ	3.00					
後乳房の幅	2.76					
懸垂韧带	0.96					
乳房の深さ	1.10					
前乳頭的位置	0.99					
後乳頭的位置	0.56					
乳頭の長さ	0.66					

※乳量・乳脂量・乳蛋白量とその率はEBV(推定育種価)表示



ABS SELECTION
産種別別精選

SILVER

29HO17573 シーガルベイ シルバー ET 72156794
100% NA Born: 2013/04/10



娘:サンディバレー Sv トレジャー ET

ベディグリー モーグル × スノーマン × ブラネット × ショットル

父牛 マウトフィールド SSI DCY モーグル ET EX-91
シーガルベイスノー ダーリング ET VG-88 DOM
母牛 2-06 2x365日 M16,157kg 3.5% F570kg 3.0% P489kg

CDCB 2016/08 娘牛 G 牛群 G TPI +2633
信頼度

乳量 +1,471 kg
脂肪 +92 %
蛋白 +52 %
飼料効果 +194 NMS +762 CMS +781

種雄牛分娩難易度: 8.2% 信頼度 99% 観測数 4,809
娘牛分娩難易度: 5.6% 信頼度 66% 観測数 -
種雄牛死産率: 8.1% 信頼度 96% 観測数 5,234
娘牛死産率: 7.1% 信頼度 61% 観測数 -
受胎指数: -0.4 DPR: -0.7 HCR: +0.0 CCR: +0.0
体細胞数: +2.84 信頼度 77%
生産寿命: +4.1 信頼度 75%
ABS RWD®種雄牛受胎性: ★★★★★ 観測数 3,362
ABS RWD®トランジションライト™: ★★★★★

HA gPТА 2016/08 娘牛 G 牛群 G 信頼度 78%

項目	値	-2	-1	0	+1	+2
体型 P T A	2.48					
乳器の構成	2.02					
肢蹄の構成	2.57					
体積の構成	0.58					
高さ	1.97					
強さ	1.30					
体の深さ	1.50					
泌乳形質	2.18					
尻の角度	1.09					
尻の幅	0.55					
後肢の側望	1.58					
後肢の後望	2.93					
蹄の角度	2.88					
肢蹄得点	2.44					
前乳房の付着	2.34					
後乳房の高さ	3.98					
後乳房の幅	3.66					
懸垂韧带	1.05					
乳房の深さ	1.23					
前乳頭的位置	1.14					
後乳頭的位置	0.89					
乳頭の長さ	0.66					

※乳量・乳脂量・乳蛋白量とその率はEBV(推定育種価)表示



ABS SELECTION
産種別別精選

COTTON

29HO18025 デスー 12794 コットン ET 840 3127334948
99% I Born: 2015/01/18



祖母:クリアエコー マンオーマン 2150 ET VG-87

ベディグリー モントレー × モーグル × マンオーマン × ラモス

父牛 ビューホーム モントレー ET
母牛 デスー モーグル 2162 ET VG-86 DOM
2-02 3x305日 M13,721kg 3.1% F423kg 2.9% P404kg

CDCB 2016/08 娘牛 G 牛群 G TPI +2545
信頼度

乳量 +1,373 kg
脂肪 +47 %
蛋白 +46 %
飼料効果 +120 NMS +582 CMS +591

種雄牛分娩難易度: 7.5% 信頼度 62% 観測数 -
娘牛分娩難易度: 5.5% 信頼度 55% 観測数 -
種雄牛死産率: 7.3% 信頼度 58% 観測数 -
娘牛死産率: 5.6% 信頼度 52% 観測数 -
受胎指数: +0.6 DPR: +0.2 HCR: +1.2 CCR: +1.3
体細胞数: +3.02 信頼度 73%
生産寿命: +3.5 信頼度 72%
ABS RWD®種雄牛受胎性: NA 観測数 -
ABS RWD®トランジションライト™: ★★★★★

HA gPТА 2016/08 娘牛 G 牛群 G 信頼度 75%

項目	値	-2	-1	0	+1	+2
体型 P T A	3.49					
乳器の構成	3.19					
肢蹄の構成	2.20					
体積の構成	1.09					
高さ	3.80					
強さ	1.44					
体の深さ	1.78					
泌乳形質	2.85					
尻の角度	0.53					
尻の幅	2.23					
後肢の側望	0.25					
後肢の後望	2.08					
蹄の角度	2.71					
肢蹄得点	2.30					
前乳房の付着	3.38					
後乳房の高さ	4.27					
後乳房の幅	3.93					
懸垂韧带	2.11					
乳房の深さ	3.60					
前乳頭的位置	1.01					
後乳頭的位置	0.89					
乳頭の長さ	0.09					

※乳量・乳脂量・乳蛋白量とその率はEBV(推定育種価)表示

ABS SELECTION
産種別別精選

COMMANDER

29HO16909 ラークレスト コマンダー ET 58591942
99% I Born: 2012/12/17



祖母:ラークレスト クリムソン ET EX-93

ベディグリー モーグル × オプザバー × ラモス × ショットル

父牛 マウトフィールド SSI DCY モーグル ET
母牛 ラークレスト カリダ ET
- x 日 M - kg - % F - kg - % P - kg

CDCB 2016/08 娘牛 G 牛群 G TPI +2521
信頼度

乳量 +1,037 kg
脂肪 +65 %
蛋白 +44 %
飼料効果 +156 NMS +640 CMS +668

種雄牛分娩難易度: 7.6% 信頼度 98% 観測数 4,937
娘牛分娩難易度: 6.8% 信頼度 66% 観測数 -
種雄牛死産率: 6.9% 信頼度 94% 観測数 5,013
娘牛死産率: 7.2% 信頼度 61% 観測数 -
受胎指数: +0.4 DPR: -0.2 HCR: +2.0 CCR: +1.2
体細胞数: +2.88 信頼度 76%
生産寿命: +3.6 信頼度 75%
ABS RWD®種雄牛受胎性: ★★★★★ 観測数 4,936
ABS RWD®トランジションライト™: ★★★★★

HA gPТА 2016/08 娘牛 G 牛群 G 信頼度 78%

項目	値	-2	-1	0	+1	+2
体型 P T A	2.60					
乳器の構成	2.53					
肢蹄の構成	2.00					
体積の構成	0.47					
高さ	1.80					
強さ	1.05					
体の深さ	1.46					
泌乳形質	2.49					
尻の角度	0.18					
尻の幅	2.09					
後肢の側望	0.58					
後肢の後望	2.53					
蹄の角度	1.89					
肢蹄得点	2.06					
前乳房の付着	3.30					
後乳房の高さ	4.37					
後乳房の幅	4.02					
懸垂韧带	0.98					
乳房の深さ	2.00					
前乳頭的位置	1.12					
後乳頭的位置	0.69					
乳頭の長さ	0.65					

※乳量・乳脂量・乳蛋白量とその率はEBV(推定育種価)表示

ABS SELECTION
産種別別精選

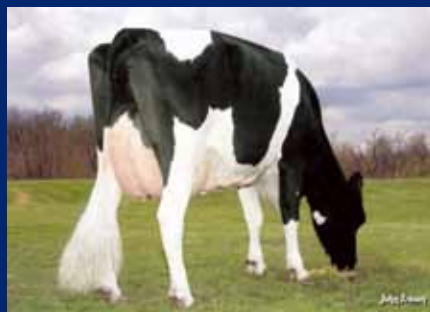
Mix three excellent family!!

Clear-Echo family!



Clear-Echo 822 Ramo 1199-ET VG-86

Marshal Georgia family!

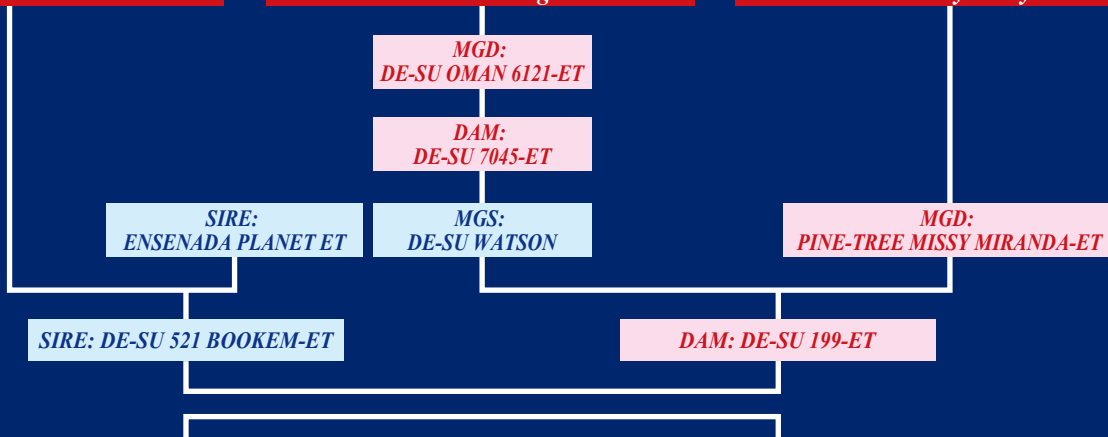


De-Su BW Marshal Georgia-ET EX-90

Rudy Missy family!



Wesswood-HC Rudy Missy-ET EX-92



29HO16714
DE-SU 11236 BALISTO-ET



29HO16667
DE-SU 11228 TOPSY-ET



Welcome Balisto Percy



Sandy-Valley BI Paradise-ET VG-85



De-Su Balisto 3487-ET

Daughters of 29HO16714 BALISTO

オールジャパン ブリーダーズ サービス株式会社

〒089-1247 北海道帯広市昭和町東5線113番地

TEL 0155-64-5344 FAX 0155-64-5736 E-mail: abs@giga.ocn.ne.jp http://www.jlt.ne.jp

北九州第1営業所 〒861-1205 熊本県菊池市泗水町福本950番地
TEL 0968-38-4813 FAX 0968-38-4813
東北地区代理店 (有) ファーストステージ
〒981-4212 宮城県加美郡加美町下狼塚字松原1
TEL 0229-63-4038 FAX 0229-63-5094

北九州第2営業所 〒861-1112 熊本県合志市幾久富1348番地1
TEL 096-248-8344 FAX 096-248-8344
南九州地区代理店 アメリカンベストサービス (株)
〒889-4505 宮崎県都城市高崎町大牟田6260番地
TEL 0986-62-5700 FAX 0986-62-5234