

Dedicated to Improving Dairy Production and Reproduction

Breeders JOURNAL

2019 9月号



Profit From Genetic Progress



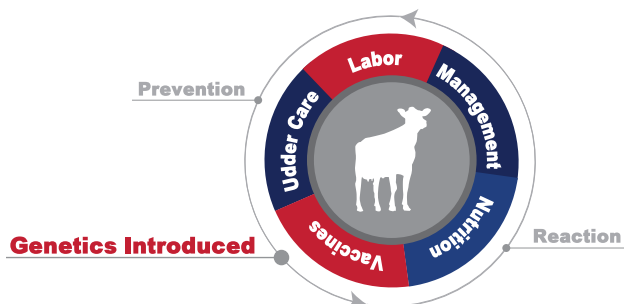
「トランジションライト™」あなたの牛群の手助けになる、遺伝的解決方法がついに登場!!

周産期疾病は、酪農家にとって、時間、お金、生産性、そして牛自体を失う大きな原因です。ABSのトランジションライトは、乳房炎、子宮炎、ケトosisなどの疾病を減らすような傾向を遺伝的に進めることができ、あなたの牛群の周産期疾病を積極的に予防するための、遺伝的な解決法を提供します。

遺伝子を通して予防する!!

トランジションライトでは、牛群における移行期の健康を高めるために、ABS種雄牛を計画的に選択することが可能になります。乳用牛の疾病のうち、75%は分娩後 30 日以内に起こり、高泌乳牛のうち約半数が影響を受けています。周産期疾病は、大きなコスト、作業負荷、そして最終的な損益を牛群にもたらします。1 年後には、移行期の問題により、牛群の 10%を失うことはめずらしくなくなるでしょう。多様な周産期疾病の減少を助けるための、遺伝子を通しての予防方法は、今までありませんでした。ABSは、雌牛にとって最も重要な期間である移行期に起こり得る、多様な周産期疾病を防ぐための遺伝的解決方法を提供する、最初でただ一つの会社です。

THE NEW ANSWER
PREVENTION THROUGH GENETICS



トランジションライトは、業界で最も信頼の高いデータベースであるABSリアルワールドデータを基にしています。

- ・ ABSの顧客から提供されるリアルワールドデータ
- ・ 無作為のデータ、2,000 万頭以上の記録が含まれている、40%のABS種雄牛と 60%の他社の種雄牛から成る

「私たちは単純に業界の PTA を使い、インデックスに組み込むことはしません。



ABS のリアルワールドデータは、実際の酪農家からのデータを使用しており、遺伝的な解決法を通して価値を作り出しています。」

— ケイティ オルソン博士
主任研究員

¹ Major Advances in Disease Prevention in Dairy Cattle. 2006. LeBlanc, S.J. et al. Journal of Dairy Science, Volume 89, Issue 4, 1267 – 1279 and Monitoring metabolic health of dairy cattle in the transition period. 2010. LeBlanc, J. J. Anim. Sci. 2010 Jan;56 Suppl:529-35.
² Reproductive performance of North American dairies by geographic region. 2015. C. F. Vergara*, F. Bitencourt, L. Johnson, D. Vallejo, and H. Lopez. J. Anim. Sci. Vol. 93, Suppl. s3/J. Dairy Sci. Vol. 98, Suppl. 2



移行期の乳用牛に、お金や時間を費やしていませんか？

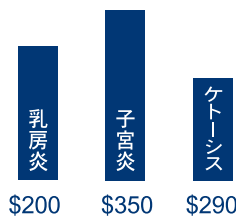
トランジションライト™のご紹介

ABSトランジションライトの利点

このプログラムは、酪農家が遺伝を通して、乳用牛の移行期における健康状態を強化する交配を行うことを可能にし、費用のかかる健康問題を予防するものです。さらに：

- ・移行期の健康状態を改善することにより、乳用牛の能力を向上させます。
- ・効率的に、経営を改善します。
- ・移行期における周産期疾病に対する予防や治療費用の削減により、収益を伸ばします。

1疾病あたりの費用



仮に、一般的な発生率である15%で費用を見積もると、500頭の牛群では、生産性の減少、治療費用、子宮炎による淘汰などで、\$26,000(約312万円)以上の損失が予測されます。

トランジションライト 種雄牛経済性ランキング

乳用牛の周産期疾病における、種雄牛遺伝子の経済的な影響は、どのような規模の牛群においても、非常に重要なものです。5つ星の種雄牛を選択することは、3つ星の種雄牛より、1頭の乳用牛の1産あたりの予防や治療費用として、およそ\$100(約12,000円)節減されることが予測されます。

星ランキング	種雄牛ランキング	1産あたりの経済予測値	
		ホルスタイン	ジャージー
★★★★★	トップ 10%	\$100 収益	\$50 収益
★★★★	20%	\$50 収益	\$25 収益
★★★	平均 40%	\$0	\$0
★★	20%	-\$50 損失	-\$25 損失
★	ボトム 10%	-\$100 損失	-\$50 損失

ABSトランジションライトの5つ星種雄牛で、泌乳初期の代謝障害を減少させましょう。

疾病形質	1つ星種雄牛と比較した場合の予測発生率の差 (%)	
	ホルスタイン	ジャージー
乳房炎	7%	10%
子宮炎	6%	3%
ケトーシス	4%	-

牛1頭1頭のすべてが大切です。周産期疾病の防止に役立つ、トランジションライトホルスタイン種雄牛についてのお問い合わせは、ABS営業担当者までご連絡ください

GMSレポート

☆☆第11回☆☆

GMS(ジェネティック マネージメント システム)は、1968年にアメリカのABSグローバル社で誕生した牛群交配管理プログラムです。最も歴史と実績のある交配プログラムで2018年度までに世界48カ国で1億200万交配を推奨してきました。日本でもGMSが導入されてから今年の4月で15年目を迎え、全国600戸以上の牧場で利用されています。近親交配の管理や劣性遺伝子などのリスクを回避しつつ、酪農家の飼養形態、改良目標に合わせた遺伝管理をいたします。

また、変化する酪農情勢に柔軟に対応し、乳頭の配置、搾乳速度、気質等を重視するロボット搾乳牛群に最適な交配をご紹介することも可能です。更には近年増加しているゲノム解析結果を利用した交配も可能で、お客様の牛群の更なる改良のお手伝いをしております。



今回で11回目のGMSレポートは、GMSを利用しておられる2戸の牧場を訪問し、アンケート形式で下記の質問に答えいただきました。

【GMSレポート 質問文章】

- ① GMSを始めたきっかけ
- ② GMS改良方針
- ③ GMSを始めてから変わった点
- ④ お気に入りの種雄牛
- ⑤ GMSゲノムメイトについて
- ⑥ その他、何かあれば...



音更町 河田牧場

GMS 利用歴 11年

フリーストール・ロボット

経産牛：95頭 / 未經産：93頭

写真中央：河田敬貴さん

写真左：一条 (ABS新人・5頁にて紹介)

写真右：神田 (ABS新人・5頁にて紹介)

2008年5月にGMSの利用を開始した河田牧場は、社長の敬貴さんご夫妻とご両親の計4人で酪農を営んでいる。

牧場では、経産牛を95頭飼養しており、搾乳ロボットを利用した管理を行っている。また、2019年6月には米国のゲノム検査を行ったのでGMS交配に反映させる予定である。

①敬貴さんは上川のNOSAIに獣医師として在籍していたが、2007年に実家の牧場で就農した。当初からロボット搾乳に関心が高く、搾乳性に優れた牛群改良を目指そうとした。

自家授精をする際、種雄牛の選定に苦慮していたが、ABSの営業担当者にGMSを紹介されたのが始めるきっかけである。

②搾乳ロボットに合わせ、体型と健康形質を重視している。

特に乳頭配置は、ロボット搾乳において極めて重要な上、牛が自ら歩いてロボットに入るためには健康でなければならない。例えば、肢蹄を傷めたり、体調が悪くなったりすると歩いてロボットに入っていくことが困難である。そういった牛が1頭でもいると、1日の仕事の流れに支障が出る。



GMSを利用して、体型の揃った健康的な牛を増やすことを望んでいる。

③牛の体型が全体的に揃ってきた、導入牛と自家生産牛の違いが一目でわかるようになった。特に未經産牛は体型がよく揃い、体高がすべて同じ高さに改良されている。

泌乳能力でも遺伝改良が進み乳量、乳脂肪率が増加した。就農した当時約9,000kgだった乳量が現在は約12,000kgに増加している。

④特にはいないが、ジープス、ガレットの娘牛が多く牛群に残っている。しかし、特に印象が強いというほどでもない。

ただ、目立たない牛=手のかからない牛であり、そういう牛こそが良い牛



だと考えている。

『この種雄牛だから良い』『この種雄牛は悪い』というのではなく、GMSではどの種雄牛から生まれてくる牛も一貫して似たような牛が揃うのだと思う。

⑤ゲノム検査を始めたので、GMSに遺伝評価値を組み込んでもらい、さらに徹底した牛群改良を目指している。

ゲノムの検査結果を見て、泌乳能力の低い牛で高泌乳を目指すよりも、泌乳能力の高い牛で高泌乳を目指す方が、配合飼料の多給等の牛への負担を減らし、長命連産に繋がると考えている。

GMS、ゲノム検査の結果をもとに、牛に無理をさせず、余裕のある牛群を作れるようにしていく事が今後の目標。

⑥GMSは酪農経営における利益を高めるための投資と考えて信頼している。牛群の改良は一気に変わるものではなく、少しずつステップアップしていくものだと考えており、常に次のステップへの目標を立てている。また、ゲノム検査を取り入れたGMSによって従来以上に牛群改良の目標と結果が明確になると考えている。



広尾町 山本ファーム
GMS 利用歴 13年
つなぎ牛舎・パイプライン
経産牛：79頭 / 未經産：26頭

北海道十勝管内の最南端に位置する広尾郡は豊かな自然を生かした漁業が盛んである。山本牧場は喜久男さんをはじめ従業員3名で経営される平均搾乳頭数70頭のつなぎ牛舎である。

①GMS開始は2006年12月で、今年の12月でGMSに取り組んでから13年が経とうとしている。はじめはABSの営業担当にGMSについて相談したのがきっかけだった。牧場では以前から輸入精液を利用していましたが、近親交配を避けながら乳成分を改善したいと思っていた。乳量はそれなりに搾れていたために不満はなかったが、それに対する乳成分が低いと感じていた。そこでGMSを利用して牛群全体を改良しようと思い交配相談を始めることにした。当初から主観的な判断で種を決めることよりも、第三者の意見や考えを取り入れることが重要だと考えており、種雄牛のことはその業界のプロフェッショナルなAI事業体に任せてみようという考えが

あったので、各牧場専属の担当者がいるGMSに決断できた。

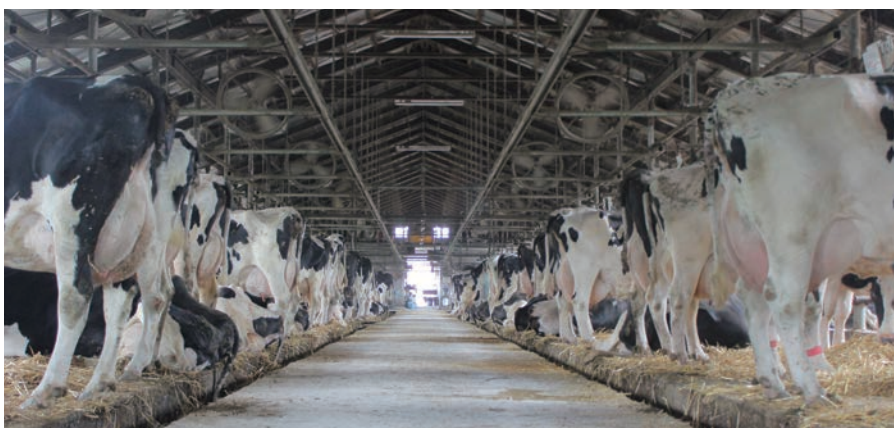
②GMS開始初期から、乳成分を高め、収益性に優れた牛群に改良することを目標に設定していた。昨年の1月からは搾乳性の改善を求め乳頭配置に比重を置いたロボットに設定を変更した。産次を重ねても乳器が下がらず、搾乳性の良い牛群に改良されることを期待している。

③乳量を維持しながら乳脂率は年間平均4.0以上を常にキープできるまでに牛群は改良された。加えて分娩介助の手間が少なくなったと実感している。分娩難易度の低い種雄牛が選ばれるよう希望しているが、GMS開始時に比べると介助が必要なほどの難産が減り、自然分娩が多くなった。加えて初産の305日補正乳量が伸びており経産牛に負けないかそれに近い乳量を出すようになった。とび抜けて乳量の出ない個体もいなくなった。管理がしやすく、手間のかからない娘牛が牧場に残り、また次世代の後継牛を生産してくれる。これが、一貫性のある牛群へ改良されていくということだと考えている。

④使用精液は資料等をみて自分で決

めるのではなく、改良設定に合わせてGMSで選ばれた精液を使用している。思い入れのある個体や、特別だと感じる種雄牛は自分の中で作らないようにしている。現在の牛群で経産牛はジープス、ガーマンが長命連産で活躍しており、未經産牛ではデアーが多いので自分の牧場では比較的受胎性のいい種雄牛だったと思っている。乳房をつけてからの活躍に期待している。

⑤ゲノム検査の結果から、日頃の管理で感じていた課題に加えて個体ごとの能力が数値として可視化されたことでより正確な目標設定ができた。こういうものだから仕方ないと思っていた気質や搾乳速度、疾病への耐性が数値としてみることでできたことはとても大きい。日頃の飼養管理を怠らないことを前提としてゲノム検査の結果を利用して種雄牛を選抜し、さらに経済効果の高い牛群にするためGMSを継続して利用していきたい。また、自家生産による後継牛の確保、個体販売の継続のため利用してこなかった性選別精液も活用していくことで確実に確保ができるようにしたいと思っている。



はじめに ...



Profit From Genetic Progress

当社では、新入社員教育として入社早々にアメリカ ABS Global 社での実践的な教育を受けてもらっています。そこでは、種雄牛施設および採精場の見学、近隣の牧場視察、さらには ABS Global 社認定の GMS (ジェネティック マネージメント システム) の資格を得るための講義および試験を受講します。本年度は、男性社員 2 名が当社に入社し、国内で事前に社内研修を受講した後、7月14日から22日の9日間渡米して研修を受けました。本章では、彼らの貴重な経験をまとめた渡米レポートを記載致しました。初々しく未熟な点もございますが、ぜひご覧ください。

— 新人紹介 —



カンダ シュウスケ
神田 修輔

生年月日：1998年5月17日
出身地：北海道北見市
出身校：とわの森三愛高等学校
(2016年3月卒業)

4月より入社し営業部に配属になりました。神田修輔です。実家が北見市で酪農を営んでおり幼い頃から共進会等で ABS の職員と関わり、毛刈りに興味を持ちました。また共進会以外にもいろいろな牧場の飼養管理を覗いてみたいと思い ABS に入社を決めました。

高校卒業後は1年半岩見沢市で実習し、その後実家で半年間仕事をしてから ABS に入社しました。趣味はアニメ鑑賞とゲームで特に RPG が好きです。まだまだ経験不足でご迷惑をかけると思いますが、1日も早く仕事を覚えられるように頑張ります。



イチジョウ コウキ
一條 有希

生年月日：2000年2月21日
出身地：宮城県丸森町出身
出身校：宮城県農業高等学校
(2018年3月卒業)

4月より入社し営業部に配属になりました。一條有希です。

高校卒業後、北海道豊富町の牧場で一年間実習させていただきました。牛のことはもちろん、牛以外の事を学ばせていただきました。

車やロードバイクが好きで休日はドライブやサイクリングを楽しんでいます。

社内では最年少の19歳でまだまだ勉強、知識不足ではありますが全国的に活躍している上司の方々から牛のことや、社会人としての立ち振る舞いを学びたく入社いたしました。

皆様のご期待に応えられるよう一歩一歩精進いたしますので、これからお付き合いよろしくお願いたします。

GMS スクールに 参加させて頂いて

神田修輔 / 一條有希

この度アメリカ合衆国ウィスコンシン州マディソン市にある ABS グローバルにて GMS スクールに参加致しました。今回が初めての海外で緊張しましたが、ABS グローバルのスタッフ、同じく GMS スクールに参加した他国の ABS スタッフの温かさで充実した1週間を過ごすことができました。アメリカは雨が多かつたらしくデントコーンが発育不良、比べて大豆はいいとのことでした。参加者はアメリカ、ベトナム、タイ、台湾、シンガポール、日本から計18人が参加しました。アメリカからの参加者の中には、インターンシップ生が多かったです。

1日目はウィスコンシン州のミルクソース牧場とバドジョン牧場を視察しました。

★★★ ミルクソース ★★★

フリーストール牛舎：7000頭、
ショーバーンとして繋ぎ牛舎を完備

フリーストールは1グループ320頭、搾乳は50頭ダブルのパーラーが2棟あり、搾乳は40分で終わるそうです。その間に餌(TMR)、除フン、敷料(砂)を敷き搾乳終



ミルクソースの看板にて

わりの牛を待ちます。夏には暑さ対策でミストを使用しています。ミストは飼槽の上であり TMR に水が付いて質が落ちるのではと思いましたが、問題ないということです。管理の全ては牛のためで、牛が最優先です。ショーバーンは1つの建物で繋ぎと独房がありました。また、室内に牛の洗い場もあり繋ぎの牛は毎日洗うそうです。独房にはアメリカのショーで GC、RGC、IMC、RIMC の経歴を持つ牛が気持ち良さそうに寝ていました。

★★★ バドジョン ★★★

(繋ぎ牛舎、独房)

牛舎の第一印象で圧倒されました。未経産で多かった種雄牛はクラッシュ (94HO17998)、ダン

New Employees...

ディ (94HO10276)、デンプシー、ドアマン、ゴールドチップ でした。初産のクラッシュの娘も見せて頂きましたが、とても若牛らしい牛でした。夏には夜でも放牧をし、ショーカウはほぼ毎日洗っているそうです。



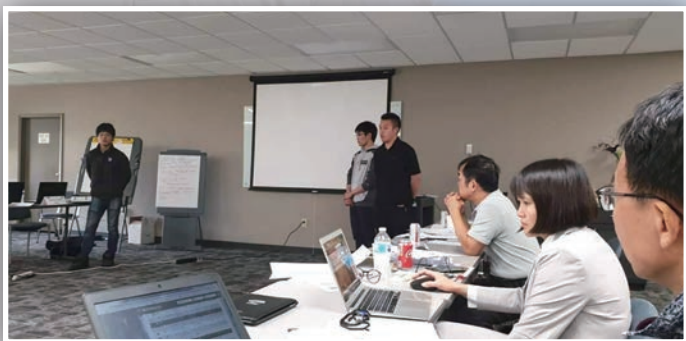
繋ぎ牛舎

独房

2 日目は 7 時にホテルを出発し、ABS Global 社の歴史や GMS の歴史についての座学から講義が始まりました。

3 日目は 7 時半にホテルを出発し、GMS についての本格的な勉強が始まりました。

今回の GMS スクールに参加した人の中で通訳が必要なのは私たち 2 人のみで、初めは何もわからず日本語に訳したマニュアルと授業を照らし合わせて受けていました。日本で予習した内容が勿論ながら出て、もし日本で勉強していかなかったら内容がわからなかったことでしょう。最終テストは 3 日目の午後からプレゼンテーション形式で実際に GMS のデータを処理して完成したデータの説明をするという形のテストでした。



プレゼンと授業風景

テストが終わった後に、種雄牛舎にいたヨウヘイ (29HO19031) という種雄牛を見せてもらいました。このヨウヘイは当社の元職員の名前を由来としています。



YOHEI (29HO19031) 本牛

4 日目は新しい性選別精液である Sexcel を作製している工場と種雄牛の留置場であるデコーラを見

学しました。Sexcel の機械は 33 台で、実際にラボの中まで入って見学をしました。デコーラではベイリー *RC (94HO18095) や、ヤングサイヤーの種雄牛も見ることができました。



デコーラ施設

また、午後からは GMS 体型評価方法の講習会を開催して頂き、アメリカ国内で長年 GMS 評価員および指導員として御活躍しているダン先生に御指導して頂きました。まずは練習で初産牛 5 頭、テストでは初産牛 9 頭、2 産目 1 頭を評価しました。点数の付け方について 1 ~ 99 点があるんだからもっと思い切ってつけてみようと思言をいただきました。大変勉強になり、今後の業務に活かしていきたいと思いました。

皆様のおかげで二人とも無事に合格することができました。これから会社に貢献できるように精進いたします。

最後に一言

今回 GMS スクールに送り出していただいた高橋社長を始め 1 カ月間の座学、また体型評価練習をしていただいた GMS チームの皆さんに大変感謝申し上げます。ありがとうございました。(神田)

今回が初めての海外で緊張しましたが、通訳をしていただいた当社の石川担当を始め ABS グローバルの方々、同じくスクールに参加していた他国の ABS の方々の温かさで充実した 1 週間を過ごすことができました。渡米の前に GMS の講義や体型評価の仕方を教えてくださった上司の皆様、本当にありがとうございました。(一條)

※GMS 資格取得のため体型評価のトレーニングに御協力して頂いた十勝管内の牧場の皆様に深く感謝申し上げます。

2019 北海道 B & W ショウ

94H017739 ブレークの娘:



クレイジャスクルー モンスター ルーシー
第11部 (シニア3歳クラス) 1位/リザーブ・インターミディエイト・チャンピオン
所有者: 北海道置戸町 南小山牧場



SF LL ブレーク ブレンダ
第3部 (未経産ジュニアクラス) 2位
所有者: 北海道岩見沢市 樹瀬能牧場

29H016955 モントレーの娘:

YKT ロータミー トレーシー

第15部 (ベストスリーフィーメル) 1位
所有者: 北海道帯広市 杉浦 友樹氏

94H017998 クラッシュの娘:

ベリーエフ クラツシュ ローティ

第6部 (未経産シニアクラス) 2位
所有者: 北海道江別市 高橋 栄氏

2018 北海道ホルスタインウィンターフェア

94H017998 クラッシュの娘:



グリーンシャープ クラツシュ アイス
第5部 (15~18カ月) 1位
所有者: 北海道江別市 高橋 栄氏

第53回 道央農祭ホルスタイン共進会

29H013426 ゴールドロイの娘:

グランデール アストロ ルディー ロイ

第16部 (6歳以上クラス) 1位/グランド・チャンピオン/シニア・チャンピオン
所有者: 北海道北広島市 岩田 政彦氏

94H017998 クラッシュの娘:

グリーンシャープ クラツシュ アイス

第5部 (16~18カ月) 1位/ジュニア・チャンピオン
所有者: 北海道江別市 高橋 栄氏

エルムレーン クラツシュ ジュリエット

第3部 (12~14カ月) 1位
所有者: 北海道恵庭市 南福屋牧場

第42回 空知スプリングショー

94H013666 ディストライ*RCの娘:

セノファーム WJ ディストライ ブレンダ

第13部 (5歳クラス) 1位/グランド・チャンピオン/シニア・チャンピオン
所有者: 北海道岩見沢市 樹瀬能牧場

29H016955 モントレーの娘:

SF モントレー アイク

第8部 (ジュニア2歳クラス) 1位/リザーブ・インターミディエイト・チャンピオン
所有者: 北海道岩見沢市 樹瀬能牧場

94H017998 クラッシュの娘:

エルムレーン クラツシュ エキスプレス

第2部 (育成シニアクラス) 1位
所有者: 北海道恵庭市 南福屋牧場

ワイドビュー ドラマチック クラツシュ

第5部 (未経産シニアミドルクラス) 1位
所有者: 北海道夕張郡長沼町 廣田 陽佑氏

第69回 空知管内畜産共進会

29H016955 モントレーの娘:



セジスビュー モントレー アニメワールド デューク
第3部 (未経産ジュニアクラス) 1位/ジュニア・チャンピオン
所有者: 北海道岩見沢市 今西 善也氏

ノース ビューホーム モントレー フタゴ

第6部 (未経産シニアミドルクラス) 1位
所有者: 北海道空知郡奈井江町 北 誠氏

SF モントレー アイク

第7部 (未経産シニアクラス) 1位
所有者: 北海道岩見沢市 瀧能 剛氏

94H013666 ディストライ*RCの娘:

セノファーム WJ ディストライ ブレンダ

第14部 (4歳クラス) 1位/リザーブ・グランド・チャンピオン/シニア・チャンピオン
所有者: 北海道岩見沢市 瀧能 剛氏

94H017739 ブレークの娘:

テリー ブレーク バリアント

第4部 (未経産ジュニアミドルクラス) 1位
所有者: 北海道岩見沢市 中澤 忠治氏

第39回 石狩スプリングショー

94H017998 クラッシュの娘:

ベリーエフ クラツシュ ローティ

第7部 (21~24カ月) 1位
所有者: 北海道江別市 高橋 栄氏

第66回 後志乳用牛共進会

29H016955 モントレーの娘:

ハツピーライブ モントレー プレス

第9部 (ジュニア2歳クラス) 1位
所有者: 北海道虻田郡倶知安町 藤田 和樹氏

94H014105 アフターショックの娘:

ハイウエアハウス アフター ビューティー

第15部 (5歳クラス) 1位
所有者: 北海道虻田郡真狩村 高倉 正志氏

94H016684 アトニーの娘:

シングルハート ローゼッタ レディー アントニー

第13部 (シニア3歳クラス) 1位
所有者: 北海道寿都郡黒松内町 山下 竜治氏

第44回 後志 B&W ショー

29H013366 ビーコンの娘:

リバーピーチ ドリーコン

第12部 (14~16カ月) 1位/経産最高位賞
所有者: 北海道虻田郡真狩村 佐々木 修氏

2018 日胆畜産共進会

94H017739 ブレークの娘:

プラムオーチャード ブレーク リズ

第8部 (2歳クラス) 優秀賞
所有者: 北海道沙流郡日高町 梅村 義郎氏

94H017998 クラッシュの娘:

MW スノーブーツ クラツシュ ミク

第3部 (14~16カ月) 優秀賞
所有者: 北海道虻田郡豊浦町 渡部 将聡氏

アーノルド レクハン スパークラツシュ

第4部 (16~18カ月) 優秀賞
所有者: 北海道日高郡新ひだか町 佐々木 克博氏

グリーンシャープ ロイヤル クラツシュ

第5部 (18~20カ月) 優秀賞
所有者: 北海道沙流郡日高町 立石 良晴氏

クライム リンコン クラツシュ

第6部 (20~22カ月) 優秀賞
所有者: 北海道新冠郡新冠町 登立 将成氏

第64回 道南畜産共進会

29H016955 モントレーの娘:

シーサイド モントレー フレア

第7部 (20~22カ月) 1等1席
所有者: 北海道二海郡八雲町 佐藤 元彦氏

道北地区共進会

94H017998 クラッシュの娘:



SH ヤクモ クラツシュ
第3部 (12~14カ月) 1位/リザーブ・ジュニア・チャンピオン
所有者: 北海道苫前郡羽幌町 安井 一貴氏

29H016955 モントレーの娘:

SF モントレー アイク

第8部 (ジュニア2歳クラス) 1位/リザーブ・インターミディエイト・チャンピオン
所有者: 北海道岩見沢市 樹瀬能牧場

第68回 北見管内総合家畜共進会

94H016684 アトニーの娘:

クレイジャスクルー キングブーン

第12部 (ジュニア3歳クラス) 1位
リザーブ・グランド・チャンピオン/インターミディエイト・チャンピオン
所有者: 北海道常呂郡置戸町 南小山牧場

94H010276 ダンディーの娘:

DH オット ダツシュ

第15部 (5歳クラス) 1位
所有者: 北海道北見市 山内 誠氏

94H017998 クラッシュの娘:

ロイヤルクイーン クラツシュ ミニヨン ジャグラール

第4部 (未経産ジュニアミドルクラス) 1位
所有者: 北海道常呂郡訓子府町 稲辺 祐也氏

ダウテイバレー ルディー クラツシュ

第7部 (未経産シニアクラス) 1位
所有者: 北海道紋別郡遠軽町 木村 吉里氏

第45回 北見 B&W ショー

29H016955 モントレーの娘:

パーチビル コピャ モントレー

第2部 (9カ月未満) 1位
所有者: 北海道常呂郡訓子府町 渡辺 重明氏

94H017998 クラッシュの娘:

ローズウエル プルー シュシュ

第5部 (15~18カ月) 1位
所有者: 北海道常呂郡訓子府町 森岡 えり子氏

平成30年度 釧路ホルスタイン共進会

29H016955 モントレーの娘:



TKS モントレー フェイス
第3部 (12~14カ月) 1等賞1席/リザーブ・グランド・チャンピオン
所有者: 北海道鶴居村 清水 武志氏

94H014105 アフターショックの娘:

メドープリッジ マキシム アフター チツプ

第12部 (ジュニア3歳クラス) 1等賞1席
所有者: 北海道弟子屈町 園メドープリッジホルスタインズ

平成30年度 根室ホルスタイン共進会

94H014105 アフターショックの娘:

エスデール アフターショツク アシリー

第13部 (シニア3歳クラス) 1等賞1席
所有者: 北海道根室市 南佐々木牧場

グローリアス クイーン オブ コンチエルト

第16部 (成牛クラス) 1等賞1席
所有者: 北海道野付郡別海町 丹羽 務氏

日本各地のホルスタインショウ入賞牛紹介 ABS Global, Inc.

2019 年根室 B&W ショー

94H017998 クラッシュの娘：
ブルームード B クラッシュ
第6部 (未経産シニアクラス) 1位
所有者：北海道野付郡別海町 斉藤 俊英氏

2019 セントラルジャパンホルスタインショウ

94H010276 ダンディーの娘：



グロリーオーサ ダンチエリー ラビス ビスタ
第6部 (2歳ジュニア) チャンピオン/リザーブ・インターメディアイト・チャンピオン
所有者：京都府南丹市 京都府立農芸高等学校

94H017998 クラッシュの娘：



ナカコー キャプテン マックス クラツシュ ヒメル
第4部 (18~21カ月) チャンピオン/未経産牛リザーブ・グランド・チャンピオン
所有者：群馬県吾妻郡中之条町 群馬県立吾妻中央高等学校

2018 東日本デリーショー

94H017998 クラッシュの娘：



YMB クラツシュ ガード マージン フレンズ
第3部 (13~16カ月) 1等賞1席/ジュニア・チャンピオン
所有者：岩手県二戸郡一戸町 山火 裕司氏

エムブラック クラツシュ ブレンダー
第2部 (10~13カ月) 1等賞1席
所有者：福島県岩瀬郡鏡石町 目黒 啓太氏

94H014105 アフターショックの娘：

エイトロール アフターショック ピアレス
第11部 (3歳シニア) 1等賞2席
所有者：宮城県大崎市 八巻 誠氏

94H017739 ブレークの娘：

グリーンリバー ブレーク イネット
第7部 (2歳ジュニア) 1等賞1席
所有者：岩手県岩手郡葛巻町 折元 大樹氏

2018 第15回 青森県乳用牛共進会

94H017998 クラッシュの娘：

サウザンドリーフ クラツシュ D セカンドウイン ET
第1類 (10カ月未満) チャンピオン/未経産牛グランド・チャンピオン
所有者：青森県三沢市 ㈱サウザンドリーフ

平成30年度 宮城県総合畜産共進会

29H016667 トップシーの娘：

ビーチフィールド トップシー シンギングブルック
第7区 (3歳未満) 最優秀賞1席
所有者：宮城県大崎市 濱田 賢志氏

94H014105 アフターショックの娘：

エイトロール アフターショック ピアレス
第8区 (3歳) 最優秀賞1席
所有者：宮城県大崎市 八巻 楓氏氏

第53回 宮城県 B&W ショー

94H014105 アフターショックの娘：
エイトロール アフターショック ピアレス
第8部 (36~48カ月) 最優秀賞1席
経産リザーブ・グランド・チャンピオン/インターメディアイト・チャンピオン
所有者：宮城県大崎市 八巻 誠氏

94H017998 クラッシュの娘：
イチジヨウファーム セジス ゴールド クラツシュ
第5部 (20カ月以上) 最優秀賞1席
所有者：宮城県伊具郡丸森町 一條 薫氏

第62回 岩手県畜産共進会

94H017998 クラッシュの娘：
YMB クラツシュ ガード マージン フレンズ
第2部 (14~16カ月) 1位/ジュニア・チャンピオン
所有者：岩手県二戸郡一戸町 山火 裕司氏

2019 年 岩手県 B&W ショー

94H017998 クラッシュの娘：
ミス PV クラツシュ スパーク
第5部 (20~24カ月) 1等賞1席
所有者：岩手県岩手郡葛巻町 酒多 利明氏

第50回 福島県ホルスタインショウ

94H017998 クラッシュの娘：
T.ユニオン クラツシュ エミリー
第1部 (8~12カ月) 1等賞1席/未経産牛グランド・チャンピオン
所有者：福島県本宮市 ㈱T・ユニオンデーリィ

T.ユニオン クラツシュ エリシア
第4部 (36カ月未満) 1等賞1席
所有者：福島県本宮市 ㈱T・ユニオンデーリィ

第19回 関東地区ホルスタイン共進会

94H017739 ブレークの娘：



ファームケイ LOR リンリン リーリエ
第4部 (21~24カ月) 優秀賞2席
所有者：神奈川県平塚市 片倉牧場

94H017998 クラッシュの娘：



キユウド クラツシュ エクセレンシー
第2部 (15~18カ月) 優秀賞2席
所有者：東京都清瀬市 増田 光紀氏



ラブリファーム アライズ クラツシュ
第4部 (21~24カ月) 優秀賞1席
所有者：群馬県高崎市 ㈱長坂牧場

ナカコー キャプテン マックス クラツシュ ヒメル
第2部 (15~18カ月) 優秀賞1席/未経産牛名譽賞
所有者：群馬県吾妻郡中之条町 群馬県立吾妻中央高等学校

リスベクト GF フリージア クランキー
第5部 (30カ月未満) 優秀賞1席
所有者：群馬県みどり市 三輪 圭吾氏

第33回 茨城県ホルスタイン共進会

29H016955 モントレーの娘：
グリーンエンジェル モントレー エリアナ
第2部 (12~15カ月) チャンピオン
所有者：茨城県水戸市 鯉淵学園農業栄養専門学校 瑞穂農場

94H014105 アフターショックの娘：
スターダスト アフターショック レベツカ
第10部 (48~60カ月) チャンピオン/リザーブ・シニア・チャンピオン
所有者：茨城県笠間市 弓家 直人氏

第28回 栃木県ホルスタイン共進会

29H013426 ゴールドロイの娘：
タクヨウ ワーデン ゴールドハム
第4部 (21~24カ月) 優秀賞1席
所有者：栃木県那須塩原市 栃木県立那須拓殖高等学校

94H017998 クラッシュの娘：
タクヨウ キャシー クラツシュ
第3部 (18~21カ月) 優秀賞1席/ジュニア・チャンピオン
所有者：栃木県那須塩原市 栃木県立那須拓殖高等学校

第49回 栃木県 B&W ショー

94H017998 クラッシュの娘：
タクヨウ キャシー クラツシュ
第4部 (20~24カ月) 優秀賞1席/ジュニア・チャンピオン
所有者：栃木県那須塩原市 栃木県立那須拓殖高等学校

第22回 群馬県畜産共進会

94H014105 アフターショックの娘：
ラブリファーム SBA スター アフター ショック
第10部 (4~5歳) 優秀賞1席
所有者：群馬県高崎市 ㈱長坂牧場

94H017998 クラッシュの娘：
ナカコー キャプテン マックス クラツシュ ヒメル
第3部 (15~18カ月) 優秀賞1席/未経産の部名譽賞
所有者：群馬県吾妻郡中之条町 群馬県立吾妻中央高等学校

リスベクト GF フリージア クランキー
第6部 (24~30カ月) 優秀賞1席
所有者：群馬県みどり市 三輪 圭吾氏

第41回 埼玉県 B&W ショー

94H017998 クラッシュの娘：
ロツクランド クラツシュ タント
第3部 (20~26カ月) チャンピオン
所有者：埼玉県福川市 岩崎 真一氏

第65回 千葉県乳牛共進会

29H018025 コットンの娘：
ショーヨー エレガントコットン ミニー
第2部 (15~18カ月) 優秀賞1席
所有者：千葉県茂原市 千葉県立茂原樟陽高等学校

94H014105 アフターショックの娘：
アーバンデル パラダイス アフター ボル
第9部 (48~60カ月) 優秀賞1席/経産の部名譽賞
所有者：千葉県鴨川市 藤平 友和氏

第47回 千葉県 B&W ショー

29H016955 モントレーの娘：
サンノー モントレー ハーゲン
第2部 (9~12カ月) チャンピオン
所有者：千葉県大網白里市 千葉県立大網高等学校

29H018025 コットンの娘：
ショーヨー エレガントコットン ミニー
第5部 (18~21カ月) チャンピオン
所有者：千葉県茂原市 千葉県立茂原樟陽高等学校

第37回 東京都乳牛共進会

29H014615 カンクンの娘：
トキワ カンクン リリー
第6部 (3~4歳) 優秀賞1席/名譽賞・経産牛チャンピオン
所有者：東京都八王子市 常盤 幸二氏

94H016487 フリーズの娘：
モグサファーム AK フリーズ ドナン
第5部 (3歳未満) 優秀賞1席
所有者：東京都日野市 大木 聡氏

94H017998 クラッシュの娘：
キユウド クラツシュ エクセレンシー
第3部 (16~20カ月) 優秀賞1席/未経産牛チャンピオン
所有者：東京都清瀬市 増田 光紀氏

パインブランチ クラツシュ ローズ
第2部 (12~16カ月) 優秀賞1席/未経産牛リザーブ・チャンピオン
所有者：東京都八王子市 加藤 隆氏

第29回 多摩B&Wショー

29H016955 モントレーの娘:
エヌアイファーム フリージア モントレー
第2部 (9~12カ月) チャンピオン
所有者: 東京都町田市 北島 隆氏

94H017998 クラッシュの娘:
ハインブランチ クラッシュ ローズ
第4部 (16~26カ月) チャンピオン/リザーブ・ジュニア・チャンピオン
所有者: 東京都八王子市 加藤 隆氏

平成30年度 神奈川県乳牛共進会

29H016955 モントレーの娘:
MS モントレー アリシア MGS ET
第2部 (11~14カ月) 優秀賞
所有者: 神奈川県伊勢原市 三野 泰輔氏

94H017739 ブレークの娘:
ファームケイ LOR リンリン リーリエ
第5部 (20~26カ月) 優秀賞/未経産最高位賞
所有者: 神奈川県平塚市 片倉牧場

94H017998 クラッシュの娘:
ファームケイ ミツシー エルサ クランキー ANA
第1部 (8~11カ月) 優秀賞
所有者: 神奈川県平塚市 片倉牧場

第47回 神奈川県 B&W ショー

29H016955 モントレーの娘:
オーガスタ モントレー エイリーン
第3部 (15~18カ月) チャンピオン/未経産グラウンド・チャンピオン
所有者: 神奈川県横浜市 南相澤良牧場

MS モントレー アリシア MGS ET
第4部 (18~21カ月) チャンピオン
所有者: 神奈川県伊勢原市 三野 泰輔氏

94H016937 ブラゼルの娘:
ロングバレー ADV ブラゼル オブ エリザベス
第9部 (3歳6カ月~4歳) チャンピオン
経産グラウンド・チャンピオン/インターメディアイト・チャンピオン
所有者: 神奈川県藤沢市 長谷川 勇輔氏

94H017998 クラッシュの娘:
ファームケイ ミツシー エルサ クランキー ANA
第3部 (15~18カ月) リザーブ・チャンピオン
未経産リザーブ・グラウンド・チャンピオン
所有者: 神奈川県平塚市 片倉牧場

第92回 静岡県畜産共進会

29H016955 モントレーの娘:
アリダ モントレー スター タガタ
第2部 (12~15カ月) 最優秀賞
所有者: 静岡県田方郡函南町 静岡県立田方農業高等学校

94H017998 クラッシュの娘:
アサギリ クラッシュ サプリナ
第1部 (9~12カ月) 最優秀賞
所有者: 静岡県富士宮市 静岡県立農林大学校

第50回 静岡県 B&W ショー

94H014105 アフターショックの娘:
ドリームベイスン ティアラ アーネスト ショック
第11部 (5歳以上) チャンピオン/シニア・チャンピオン
所有者: 静岡県田方郡函南町 K'S 南箱根牧場(株)

94H017998 クラッシュの娘:
マイティシニア ハイブリッド クラッシュ クリエーション
第6部 (2歳6カ月未満) チャンピオン
グラウンド・チャンピオン/インターメディアイト・チャンピオン
所有者: 静岡県伊豆の国市 高橋 実徳氏

平成30年度 秋季長野県 B&W ショー

94H017998 クラッシュの娘:
スギ マーベリック マークマウイ
第4部 (18~24カ月) リザーブ・チャンピオン
未経産リザーブ・グラウンド・チャンピオン
所有者: 長野県佐久市 杉山 三津枝氏

第45回 長野県 B&W ショー

29H014142 ドロシーの娘:
ラッキーマーシュ アンニー ボンデ リング
第10部 (4~5歳) リザーブ・チャンピオン/リザーブ・シニア・チャンピオン
所有者: 長野県南佐久郡南牧村 新海 益二郎氏

29H016955 モントレーの娘:
アガチュー L ミント
第1部 (9~12カ月) チャンピオン/未経産リザーブ・グラウンド・チャンピオン
所有者: 群馬県吾妻郡中之条町 群馬県立吾妻中央高等学校

94H014105 アフターショックの娘:
スプレンドール アプリコット アフター リサーナ
第9部 (3歳6カ月~4歳) チャンピオン
経産リザーブ・グラウンド・チャンピオン/インターメディアイト・チャンピオン
所有者: 長野県東御市 小林 政幸氏

クワイエットヒル スブルース アフターショック マーブル
第8部 (3~3歳6カ月) チャンピオン
所有者: 長野県埴科郡坂城町 塚田 景氏

94H017998 クラッシュの娘:
スギ マーベリック マークマウイ
第5部 (21~24カ月) チャンピオン
所有者: 長野県佐久市 杉山 三津枝氏

第40回 愛知県ホルスタイン共進会

94H014105 アフターショックの娘:
ネクスト アフターショック クリス
第7部 (30~36カ月) 優等賞1席/経産牛準名誉賞
所有者: 愛知県豊橋市 土屋 敦敏氏

94H017998 クラッシュの娘:
MBF クラッシュ マーチヤント
第5部 (18~22カ月) 優等賞1席/未経産牛名誉賞
所有者: 愛知県豊橋市 伴 英之氏

第37回 兵庫県 B&W ショー

94H017998 クラッシュの娘:
OFJ エレガント ウイナー NAO ET
第1部 (9~12カ月) チャンピオン
所有者: 兵庫県南あわじ市 OFJ ドリーム ファクトリー

平成30年度 兵庫県乳牛共進会

94H017998 クラッシュの娘:
スーリンワールド クラッシュ アンナ
第4部 (15~18カ月) 優等賞1席/優秀賞
所有者: 兵庫県南あわじ市 藤田 雄三氏

第34回 中国地区 B&W ショー

94H014105 アフターショックの娘:



ミキファーム アフターショック アトリー
第10部 (5歳以上) リザーブチャンピオン/リザーブ・シニア・チャンピオン
所有者: 鳥取県東伯郡琴浦町 (合)三浦牧場

94H017998 クラッシュの娘:
CF クラッシュ ジャーナリスト ET
第5部 (21~24カ月) チャンピオン
所有者: 岡山県岡山市 松崎 範之氏

平成30年度 鳥根県種畜共進会

29H016401 コンクエストの娘:
BBR ショック コンクエスト
第2区 (未経産牛 B) 首席
所有者: 鳥根県安来市 砂流 啓二氏

第37回 シマネセントラルショー

29H014684 ギャロンの娘:
BBR コバルト ギャロン
第6部 (22カ月~3歳) 優秀賞
所有者: 鳥根県安来市 砂流 啓二氏

29H016955 モントレーの娘:
アツプストリーム モントレー 464 セレジェイラ
第1部 (8~12カ月) 優秀賞
所有者: 鳥根県出雲市 川上 哲也氏

第30回 鳥取県 B&W ショー

94H014105 アフターショックの娘:
ミキファーム アフターショック アトリー
第8部 (4歳以上) チャンピオン/経産グラウンド・チャンピオン
所有者: 鳥取県東伯郡琴浦町 (合)三浦牧場

第73回 岡山県畜産共進会

94H017998 クラッシュの娘:
ラッキーホン ライルハイブン クラッシュ レベツカ
第3部 (13~16カ月) 優等賞主席/未経産の部チャンピオン
所有者: 岡山県笠岡市 吉本 卓弘氏

第3回 おかやま B&W ショー

29H016955 モントレーの娘:
タカノウ モントレー テイナ ドルチエ
第3部 (15~18カ月) チャンピオン
所有者: 岡山県岡山市 岡山県立高松農業高等学校

94H010276 ダンディーの娘:
サガファーム ダンディー マシエリ
第10部 (5歳以上) チャンピオン
リザーブ・グラウンド・チャンピオン/シニア・チャンピオン
所有者: 岡山県岡山市 南佐賀牧場

94H017998 クラッシュの娘:



ラッキーホン ライルハイブン クラッシュ レベツカ
第4部 (18~21カ月) チャンピオン
所有者: 岡山県笠岡市 吉本 卓弘氏

CF クラッシュ ジャーナリスト ET
第5部 (21~24カ月) チャンピオン
所有者: 岡山県岡山市 松崎 範之氏

第37回 四国連合乳牛共進会

29H016955 モントレーの娘:
ヒルソニアーム モントレー ガバナ
第3部 (12~15カ月) 優等賞1席
所有者: 高知県四万十市 岡村 隆生氏

平成30年度 愛媛県総合畜産共進会

94H017998 クラッシュの娘:
イナバ クラッシュ ミティオ ゴールドロイ
第5部 (20~26カ月) 優等賞/未経産グラウンド・チャンピオン
所有者: 愛媛県西予市 稲葉レリッジファーム

第82回 香川県畜産共進会

94H016937 ブラゼルの娘:
名号申請中
第3区 (16~20カ月) 首席
所有者: 香川県高松市 桐本 正裕氏

第17回 オール九州B&Wショー 第42回 熊本県B&Wショー

94H017998 クラッシュの娘:



ウエダファーム クラッシュ トニー ビューティ
第7部 (30カ月未満) 名誉賞2席
リザーブ・インターメディアイト・チャンピオン
所有者: 熊本県球磨郡錦町 関有田牧場

第34回 熊本中央 B&W ショー

94H017998 クラッシュの娘:
名号申請中
第5部 (20カ月以上)
所有者: 熊本県熊本市 米野 浩二氏

第29回 大分県 B&W ショー

94H017998 クラッシュの娘:
DF クラッシュ ドーネータ
第7部 (2歳クラス) 名誉賞
所有者: 大分県日田市 南テイルファーム本正

第37回 熊本県乳牛共進会

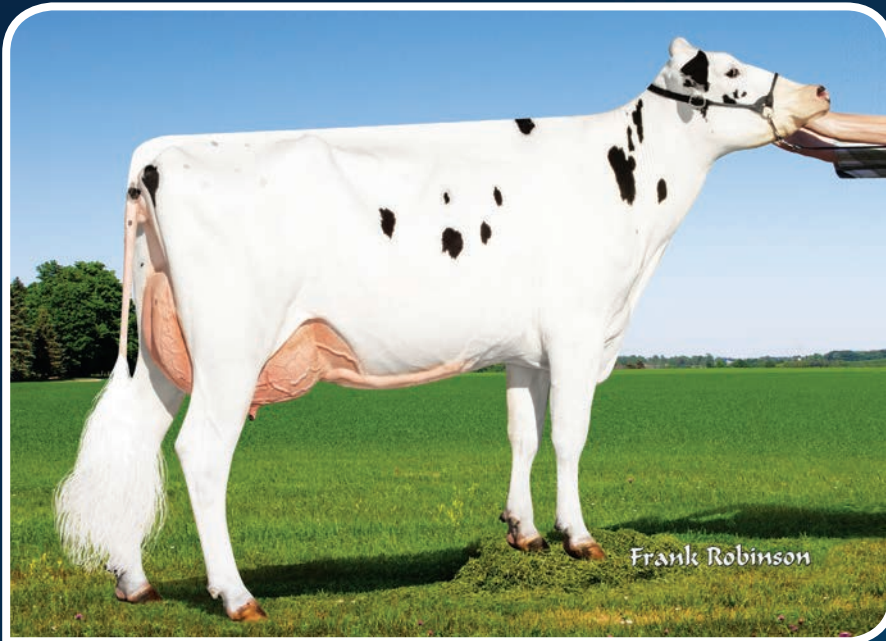
94H016937 ブラゼルの娘:
ロンソル ブラゼル ロンナ
第9部 (36~42カ月) 名誉賞首席/経産リザーブ・チャンピオン
所有者: 熊本県菊池市 長塩 昌也氏

第28回 福岡県 B&W ショー

29H016955 モントレーの娘:
ビューティガール モントレー ロック ブラクストン
第3部 (15~20カ月) 名誉賞
所有者: 福岡県福岡市 中村 毅氏

ROWDY

29HO17947 ABS ロウディー ET A1/A1 3014558956
99%NA Born: 2014/11/11



娘:ソウザ ロウディー 8105種系

- ネットメリット全米1位のジョススーパーの息子が再び上位にランクイン!
- 乳量、成分、飼料効果ともに全米トップクラス!
- 望ましい中型の体型、高い管理形質も魅力的!

適性交配リスト:

トップシー、オーマン系、エピック、メイフラワー

ペディグリー ジョススーパー × モーグル × カールステン × ポリヴァー
父牛 ユッカー スーパーサイアー ジョススーパー ET
母牛 ノーフラ モーグル ライリア 33992 ET VG-87 DOM
3-10 3x365日 M 18,439kg 4.6% F 848kg 3.2% P 595kg
母の父 マウントフィールド SSI DCY モーグル ET EX-93
祖母の父 コープ ラモス カールステン ET

CDCB 2019/08	娘牛 457	牛群 72	TPI +2730
乳量	+2,483	kg	信頼度
脂肪	+103	%	97%
蛋白	+78	%	97%
飼料効果	+261	NMS +996	CMS +1007
娘牛平均能力	乳量 13,962kg	脂肪量 532kg	3.8% 蛋白量 438kg 3.1%
種雄牛分娩難易度:	6.3%	信頼度 98%	観測数 2,675
娘牛分娩難易度:	3.4%	信頼度 85%	観測数 192
種雄牛死産率:	6.3%	信頼度 95%	観測数 2,454
娘牛死産率:	3.5%	信頼度 83%	観測数 177
受胎指数: +0.1	DPR: -0.4	HCR: +0.7	CCR: +1.4
体細胞数:	+2.83	信頼度 94%	
生産寿命:	+6.3	雌牛生存能力:	+2.5
ABS RWD [®] 種雄牛受胎性:	★★★★	観測数	19,637
ABS RWD [®] トランジションライト™:	★★★★		

HA gPTA 2019/08	娘牛 45	牛群 26	信頼度 90%			
体型 P T A	1.04	-2	-1	0	+1	+2
乳器の構成	0.64					
肢蹄の構成	0.44					
体重の構成	0.13					
高さ	0.36	高い				
強さ	0.95	強い				
体の深さ	0.74	深い				
泌乳形質	1.41	鋭角的				
尻の角度	0.20	高い				
尻の幅	0.20	狭い				
後肢の側望	0.04	曲飛				
後肢の後望	0.32	X状				
蹄の角度	0.25	低い				
肢蹄得点	0.37	低い				
前乳房の付着	0.46	強い				
後乳房の高さ	2.28	高い				
後乳房の幅	2.10	広い				
懸垂韧带	0.19	弱い				
乳房の深さ	1.18	深い				
前乳頭の位置	0.79	広い				
後乳頭の位置	0.54	広い				
乳頭の長さ	0.68	長い				

※乳量・乳脂肪量・乳蛋白量とその率はEBV(推定育種価)表示



Sexcel
雌雄選別精液

JOSUPER

29HO17553 ユッカー スーパーサイアー ジョススーパー ET A1/A2 70726929
99%NA Born: 2013/01/26



娘:ティマー ジョススーパー A ゴーリー ET 2Y

- 乳量全米第2位! 乳蛋白、乳脂肪ともに全米トップクラス!
- 飼料効果、生産寿命の高さは即戦力間違いなし!
- さらに授精記録増加にも関わらず種雄牛受胎性は高評価!!

適性交配リスト:

ミティオ、オブザーバーなどのプラネット系、
モーグル、マッカチェン、アイオタ、マンオーマン

ペディグリー スーパーサイアー × ビーコン × ジャンゴ × オーマン
父牛 シーガルベイ スーパーサイアー ET EX-90
母牛 ユッカー ビーコン ジョイフリー ET EX-90 GMD DOM
6-00 2x365日 M 16,565kg 3.9% F 639kg 3.0% P 503kg
母の父 エンドロード ビーコン ET EX-90
祖母の父 ジャンゴ ET

IB-M/USA 2019/08	娘牛 11,095	牛群 1,812	TPI +2697
乳量	+2,855	kg	信頼度
脂肪	+95	%	99%
蛋白	+82	%	99%
飼料効果	+235	NMS +929	CMS +927
娘牛平均能力	乳量 14,154kg	脂肪量 581kg	4.1% 蛋白量 454kg 3.2%
種雄牛分娩難易度:	7.5%	信頼度 99%	観測数 27,283
娘牛分娩難易度:	3.9%	信頼度 99%	観測数 3,653
種雄牛死産率:	6.5%	信頼度 99%	観測数 24,902
娘牛死産率:	3.8%	信頼度 98%	観測数 3,473
受胎指数: -1.2	DPR: -1.6	HCR: +0.7	CCR: -1.6
体細胞数:	+2.80	信頼度 99%	
生産寿命:	+5.6	雌牛生存能力:	+2.2
ABS RWD [®] 種雄牛受胎性:	★★★★	観測数	52,060
ABS RWD [®] トランジションライト™:	★★★★		

HA gPTA 2019/08	娘牛 3,419	牛群 849	信頼度 99%			
体型 P T A	1.47	-2	-1	0	+1	+2
乳器の構成	1.11					
肢蹄の構成	0.07					
体重の構成	1.26					
高さ	1.17	高い				
強さ	1.45	強い				
体の深さ	0.64	深い				
泌乳形質	0.59	鋭角的				
尻の角度	0.30	高い				
尻の幅	1.03	広い				
後肢の側望	0.37	曲飛				
後肢の後望	0.36	X状				
蹄の角度	0.15	高い				
肢蹄得点	0.31	高い				
前乳房の付着	0.87	強い				
後乳房の高さ	2.45	高い				
後乳房の幅	2.25	広い				
懸垂韧带	1.07	強い				
乳房の深さ	0.05	深い				
前乳頭の位置	0.04	広い				
後乳頭の位置	0.52	狭い				
乳頭の長さ	0.26	短い				

※乳量・乳脂肪量・乳蛋白量とその率はEBV(推定育種価)表示



Sexcel
雌雄選別精液

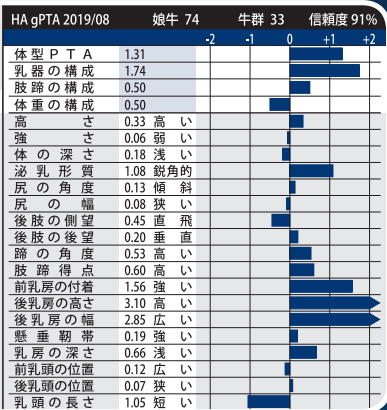
RAIDEN

29H017941 ABS ライデン ET A1/A2 840 3014558962
99% I Born: 2014/11/13



母: ノーフラ モーグル ライリア 33992 ET VG-87

ヘティグリー	ジョスパー × モーグル × カールステン × ボリヴァー
父牛	ユッカー スーパーサイアー ジョスパー ET
母牛	ノーフラ モーグル ライリア 33992 ET VG-87 DOM 3-10 3x365日 M 18,439kg 4.6% F 848kg 3.2% P 595kg
CDCB 2019/08	娘牛 324 牛群 91 TPI +2704
乳量	kg +1,933 % 信頼度
脂肪	+99 +0.20 96%
蛋白	+57 -0.02 96%
飼料効果	+229 NM\$ +983 CMS +988
娘牛平均能力	乳量 13,253kg 脂肪量 524kg 4.0% 蛋白量 411kg 3.1%
種雄牛分娩難易度:	5.5% 信頼度 99% 観測数 7,845
娘牛分娩難易度:	3.6% 信頼度 91% 観測数 271
種雄牛死産率:	5.6% 信頼度 99% 観測数 8,758
娘牛死産率:	4.0% 信頼度 89% 観測数 261
受胎指数:	-0.4 DPR: -0.5 HCR: +0.1 CCR: -0.4
体細胞数:	+2.72 信頼度 93%
生産寿命:	+6.3 雌牛生存能力: +4.5
ABS RWD®種雄牛受胎性:	★★★★ 観測数 51,671
ABS RWD®トランジションライト™:	★★★



※乳量・乳脂量・乳蛋白量とその率はEBV(推定育種価)表示



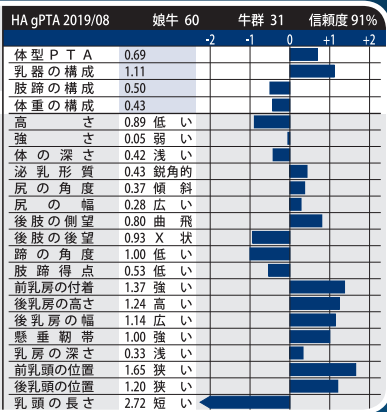
COLEMAN

29H018077 ウィルラ コールマン ET A1/A2 73519394
99% I Born: 2014/12/21



娘: ABC コールマン 5130種系

ヘティグリー	ジョスパー × シャムロック × マッセイ × ラモス
父牛	ユッカー スーパーサイアー ジョスパー ET
母牛	ウィルラ シャムロック 294 ET 3-04 3x305日 M 13,485kg 4.4% F 598kg 3.1% P 417kg
CDCB 2019/08	娘牛 262 牛群 69 TPI +2640
乳量	kg +1,420 % 信頼度
脂肪	+101 +0.36 96%
蛋白	+41 -0.02 96%
飼料効果	+206 NM\$ +947 CMS +948
娘牛平均能力	乳量 13,169kg 脂肪量 530kg 4.0% 蛋白量 406kg 3.1%
種雄牛分娩難易度:	6.0% 信頼度 99% 観測数 4,704
娘牛分娩難易度:	3.0% 信頼度 82% 観測数 207
種雄牛死産率:	6.7% 信頼度 98% 観測数 5,483
娘牛死産率:	3.0% 信頼度 85% 観測数 225
受胎指数:	+2.4 DPR: +1.9 HCR: +3.2 CCR: +3.5
体細胞数:	+2.83 信頼度 92%
生産寿命:	+7.3 雌牛生存能力: +3.9
ABS RWD®種雄牛受胎性:	★★★★ 観測数 48,909
ABS RWD®トランジションライト™:	★★★★



※乳量・乳脂量・乳蛋白量とその率はEBV(推定育種価)表示



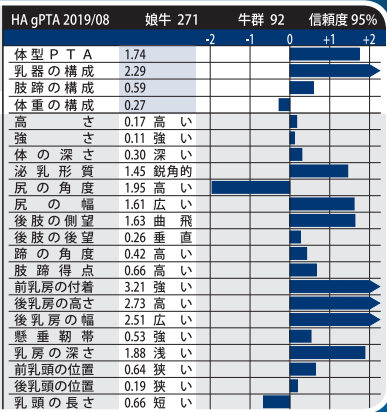
COLLUDE

29H017784 ラークレスト コリュード ET A2/A2 73709027
99% NA Born: 2014/01/05



娘: NSスプリングホープ コリュード 14231

ヘティグリー	バリスト × ロバスト × マック × アウトサイド
父牛	テス 11236 バリスト ET
母牛	ラークレスト カプーデル VG-86 GMD DOM 2-06 2x365日 M 17,826kg 4.7% F 843kg 3.2% P 579kg
IB-M/USA 2019/08	娘牛 1,705 牛群 374 TPI +2576
乳量	kg +571 % 信頼度
脂肪	+54 +0.26 99%
蛋白	+43 +0.20 99%
飼料効果	+160 NM\$ +766 CMS +820
娘牛平均能力	乳量 12,620kg 脂肪量 506kg 4.0% 蛋白量 405kg 3.2%
種雄牛分娩難易度:	4.5% 信頼度 99% 観測数 5,328
娘牛分娩難易度:	3.3% 信頼度 92% 観測数 847
種雄牛死産率:	6.1% 信頼度 96% 観測数 4,348
娘牛死産率:	5.6% 信頼度 92% 観測数 745
受胎指数:	+1.7 DPR: +1.2 HCR: +2.3 CCR: +2.9
体細胞数:	+2.59 信頼度 97%
生産寿命:	+6.9 雌牛生存能力: +2.1
ABS RWD®種雄牛受胎性:	★★★★ 観測数 15,994
ABS RWD®トランジションライト™:	★★★★



※乳量・乳脂量・乳蛋白量とその率はEBV(推定育種価)表示



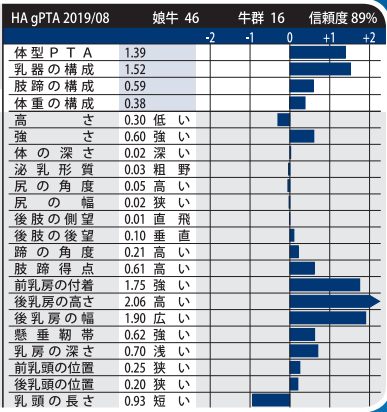
JUMPSHOT

29H018054 パインツリー ジャンプショット ET A1/A2 74024806
99% I Born: 2014/11/09



祖母: パインツリー ドミンゴ メロディー VG-87

ヘティグリー	ジョスパー × スーダン × ドミンゴ × ジンクス
父牛	ユッカー スーパーサイアー ジョスパー ET
母牛	パインツリー 4606 スーダ 5374 ET VG-88 DOM 2-02 3x325日 M 11,217kg 4.4% F 495kg 3.4% P 380kg
CDCB 2019/08	娘牛 344 牛群 71 TPI +2562
乳量	kg +1,286 % 信頼度
脂肪	+83 +0.26 97%
蛋白	+48 +0.06 97%
飼料効果	+189 NM\$ +804 CMS +825
娘牛平均能力	乳量 13,142kg 脂肪量 520kg 4.0% 蛋白量 415kg 3.2%
種雄牛分娩難易度:	6.9% 信頼度 98% 観測数 2,340
娘牛分娩難易度:	5.0% 信頼度 82% 観測数 224
種雄牛死産率:	7.2% 信頼度 94% 観測数 1,996
娘牛死産率:	5.4% 信頼度 85% 観測数 240
受胎指数:	+0.7 DPR: +0.6 HCR: +0.6 CCR: +1.0
体細胞数:	+2.84 信頼度 93%
生産寿命:	+5.8 雌牛生存能力: +2.5
ABS RWD®種雄牛受胎性:	★★★★ 観測数 9,668
ABS RWD®トランジションライト™:	★★★★



※乳量・乳脂量・乳蛋白量とその率はEBV(推定育種価)表示



HARPER

29H017747 クッキーカッター ハーパー ET A1/A2 840 3013614152
99% I Born: 2013/12/28



母:クッキーカッター エビック ヘーゼル ET EX-91

ベディグリー
父 牛 バリスト × エビック × マンオーマン × ゴールドウイン
母 牛 デスー 11236 バリスト ET
クッキーカッター エビック ヘーゼル ET EX-91
5-10 3x350日 M 17,273kg 4.3% F 742kg 3.4% P 582kg

IB-M/USA 2019/08 娘牛 804 牛群 272 TPI +2640

乳量 kg % 信頼度
脂肪 +513
脂 肪 +73 +0.42 96%
蛋 白 +54 +0.30 96%
飼料効果 +202 NMS +766 CMS +839
娘牛平均能力 乳量 12,641kg 脂肪量 515kg 4.1% 蛋白量 410kg 3.2%

種雄牛分娩難易度: 5.7% 信頼度 95% 観測数 2,821
娘牛分娩難易度: 4.3% 信頼度 80% 観測数 131
種雄牛死産率: 8.3% 信頼度 88% 観測数 2,602
娘牛死産率: 6.6% 信頼度 82% 観測数 132
受胎指数: +0.9 DPR: +0.4 HCR: +2.7 CCR: +1.0
体細胞数: +2.74 信頼度 93%
生産寿命: +5.1 雌牛生存能力: +0.5
ABS RWD®種雄牛受胎性: ★★★★★ 観測数 2,544
ABS RWD®トランジションライト™: ★★★★★

HA gPTA 2019/08 娘牛 154 牛群 56 信頼度 92%

HA gPTA 2019/08	娘牛 154	牛群 56	信頼度 92%
体型 P T A	2.07	-2 -1 0 +1 +2	
乳器の構成	1.68		
肢蹄の構成	2.21		
体重の構成	0.41		
高さ	0.93	高い	
強さ	0.95	強い	
体の深さ	1.15	深い	
泌乳形質	1.61	鋭角的	
尻の角度	2.10	高い	
尻の幅	1.06	広い	
後肢の側望	0.22	曲飛	
後肢の後望	2.11	垂直	
蹄の角度	2.49	高い	
肢蹄得点	2.18	高い	
前乳房の付着	2.29	強い	
後乳房の高さ	2.91	高い	
後乳房の幅	2.68	広い	
懸垂韧带	0.10	弱い	
乳房の深さ	0.78	浅い	
前乳頭的位置	0.01	広い	
後乳頭的位置	0.43	広い	
乳頭の長さ	0.16	短い	

※乳量・乳脂量・乳蛋白量とその率はEBV(推定育種価)表示



HARVEST

29H018043 ウィルラ ハーベスト ET A1/A2 73519358
99%NA Born: 2014/11/01



娘:ブラックブルック ハーベスト カラ VG-85

ベディグリー
父 牛 モントレー × ヌメロウ × プラネット × ラモス
母 牛 ビューホーム モントレー ET
ウィルラ ウノ 497 ET
3-07 3x305日 M 12,878kg 4.4% F 560kg 3.3% P 430kg

IB-M/USA 2019/08 娘牛 424 牛群 219 TPI +2525

乳量 kg % 信頼度
脂肪 +819
脂 肪 +51 +0.16 96%
蛋 白 +32 +0.06 96%
飼料効果 +114 NMS +628 CMS +645
娘牛平均能力 乳量 12,902kg 脂肪量 486kg 3.8% 蛋白量 401kg 3.1%

種雄牛分娩難易度: 7.2% 信頼度 96% 観測数 1,857
娘牛分娩難易度: 3.6% 信頼度 85% 観測数 148
種雄牛死産率: 8.5% 信頼度 90% 観測数 1,832
娘牛死産率: 4.6% 信頼度 84% 観測数 136
受胎指数: +1.3 DPR: +1.1 HCR: +2.2 CCR: +1.3
体細胞数: +2.84 信頼度 93%
生産寿命: +5.1 雌牛生存能力: +1.3
ABS RWD®種雄牛受胎性: ★★★★★ 観測数 3,135
ABS RWD®トランジションライト™: ★★★★★

HA gPTA 2019/08 娘牛 209 牛群 112 信頼度 93%

HA gPTA 2019/08	娘牛 209	牛群 112	信頼度 93%
体型 P T A	3.48	-2 -1 0 +1 +2	
乳器の構成	2.61		
肢蹄の構成	2.00		
体重の構成	0.74		
高さ	2.77	高い	
強さ	1.07	強い	
体の深さ	1.44	深い	
泌乳形質	2.63	鋭角的	
尻の角度	0.49	高い	
尻の幅	2.66	広い	
後肢の側望	0.34	直飛	
後肢の後望	1.71	垂直	
蹄の角度	1.32	高い	
肢蹄得点	2.71	高い	
前乳房の付着	2.98	強い	
後乳房の高さ	3.93	高い	
後乳房の幅	3.62	広い	
懸垂韧带	2.60	強い	
乳房の深さ	2.55	浅い	
前乳頭的位置	0.07	狭い	
後乳頭的位置	0.95	狭い	
乳頭の長さ	0.66	短い	

※乳量・乳脂量・乳蛋白量とその率はEBV(推定育種価)表示



COMMANDER

29H016909 ラークレスト コマンダー ET A2/A2 58591942
99% I Born: 2012/12/17



娘:モーサン コマンダー キャッシュ BRK 2533 VG-87

ベディグリー
父 牛 モーグル × オブザーバー × ラモス × ショトル
母 牛 マウントフィールド SSI DCY モーグル ET EX-93
ラークレスト カリダ ET
- x - 日 M - kg - % F - kg - % P - kg

IB-M/USA 2019/08 娘牛 9,387 牛群 3,488 TPI +2547

乳量 kg % 信頼度
脂肪 +1,364
脂 肪 +80 +0.22 99%
蛋 白 +56 +0.12 99%
飼料効果 +202 NMS +686 CMS +717
娘牛平均能力 乳量 13,381kg 脂肪量 533kg 4.0% 蛋白量 420kg 3.1%

種雄牛分娩難易度: 8.0% 信頼度 99% 観測数 27,849
娘牛分娩難易度: 5.8% 信頼度 96% 観測数 1,778
種雄牛死産率: 6.7% 信頼度 98% 観測数 28,018
娘牛死産率: 6.4% 信頼度 97% 観測数 1,769
受胎指数: -2.2 DPR: -2.9 HCR: +1.7 CCR: -3.8
体細胞数: +2.81 信頼度 99%
生産寿命: +2.1 雌牛生存能力: -1.7
ABS RWD®種雄牛受胎性: ★★ 観測数 13,146
ABS RWD®トランジションライト™: ★

HA gPTA 2019/08 娘牛 5,023 牛群 2,155 信頼度 98%

HA gPTA 2019/08	娘牛 5,023	牛群 2,155	信頼度 98%
体型 P T A	2.93	-2 -1 0 +1 +2	
乳器の構成	2.44		
肢蹄の構成	2.16		
体重の構成	0.30		
高さ	2.25	高い	
強さ	1.02	強い	
体の深さ	1.85	深い	
泌乳形質	3.15	鋭角的	
尻の角度	1.49	高い	
尻の幅	2.23	広い	
後肢の側望	0.97	曲飛	
後肢の後望	2.65	垂直	
蹄の角度	1.63	高い	
肢蹄得点	2.44	高い	
前乳房の付着	3.37	強い	
後乳房の高さ	3.89	高い	
後乳房の幅	3.58	広い	
懸垂韧带	0.47	強い	
乳房の深さ	1.87	浅い	
前乳頭的位置	1.22	狭い	
後乳頭的位置	0.69	狭い	
乳頭の長さ	0.62	短い	

※乳量・乳脂量・乳蛋白量とその率はEBV(推定育種価)表示



TACTIC

29H017919 デスー 12659 タクティック ET A2/A2 840 3127334813
99%NA Born: 2014/10/30



娘:カリフォルニア ドリメン タクティック 3155種系

ベディグリー
父 牛 コマンダー × ヌメロウ × プラネット × ショトル
母 牛 ラークレスト コマンダー ET
デスー ウノ 2541 ET
- x 日 M - kg - % F - kg - % P - kg

CDCB 2019/08 娘牛 104 牛群 64 TPI +2548

乳量 kg % 信頼度
脂肪 +688
脂 肪 +73 +0.38 92%
蛋 白 +37 +0.12 92%
飼料効果 +174 NMS +748 CMS +783
娘牛平均能力 乳量 12,915kg 脂肪量 521kg 4.0% 蛋白量 408kg 3.2%

種雄牛分娩難易度: 6.9% 信頼度 89% 観測数 288
娘牛分娩難易度: 5.4% 信頼度 70% 観測数 37
種雄牛死産率: 7.1% 信頼度 80% 観測数 300
娘牛死産率: 6.6% 信頼度 66% 観測数 33
受胎指数: +0.1 DPR: -0.4 HCR: +2.2 CCR: -0.5
体細胞数: +2.72 信頼度 89%
生産寿命: +5.6 雌牛生存能力: +2.5
ABS RWD®種雄牛受胎性: ★★★★★ 観測数 1,047
ABS RWD®トランジションライト™: ★★★★★

HA gPTA 2019/08 娘牛 39 牛群 28 信頼度 89%

HA gPTA 2019/08	娘牛 39	牛群 28	信頼度 89%
体型 P T A	2.12	-2 -1 0 +1 +2	
乳器の構成	2.08		
肢蹄の構成	1.96		
体重の構成	0.39		
高さ	0.36	高い	
強さ	0.26	強い	
体の深さ	0.60	深い	
泌乳形質	1.65	鋭角的	
尻の角度	1.05	高い	
尻の幅	0.41	広い	
後肢の側望	0.20	直飛	
後肢の後望	1.87	垂直	
蹄の角度	1.07	高い	
肢蹄得点	1.95	高い	
前乳房の付着	2.62	強い	
後乳房の高さ	2.90	高い	
後乳房の幅	2.67	広い	
懸垂韧带	0.31	強い	
乳房の深さ	1.25	浅い	
前乳頭的位置	1.72	狭い	
後乳頭的位置	0.59	狭い	
乳頭の長さ	1.36	短い	

※乳量・乳脂量・乳蛋白量とその率はEBV(推定育種価)表示



ALLSTAR

29HO17709 デースー 12147 オールスター ET A2/A2 72851690
99% I Born: 2014/01/12



曾祖母:コインファームス ラモス ジェリー VG-85

ベテグリー	パリスト × ヌメロウ × マッセイ × ラモス
父牛	デースー 11236 パリスト ET
母牛	デースー 1837 ET
	2-01 3x365日 M13,876kg 3.5% F482kg 3.1% P432kg
IB-M/USA 2019/08	娘牛 349 牛群 140 TPI +2519
乳量	kg +1,246 信頼度
脂肪	+54 +0.06 92%
蛋白	+65 +0.22 92%
飼料効果	NMS +660 CMS +718
娘牛平均能力	乳量 - kg 脂肪量 - kg - % 蛋白量 - kg - %
種雄牛分娩難易度:	6.9% 信頼度 82% 観測数 1,081
娘牛分娩難易度:	3.9% 信頼度 77% 観測数 2
種雄牛死亡率:	7.9% 信頼度 71% 観測数 937
娘牛死亡率:	5.5% 信頼度 74% 観測数 2
受胎指数:	-0.2 DPR: -0.7 HCR: +1.8 CCR: -0.2
体細胞数:	+2.63 信頼度 88%
生産寿命:	+4.1 雌牛生存能力: -1.4
ABS RWD®種雄牛受胎性:	★★★★ 観測数 1,098
ABS RWD®トランジションライト™:	★★★★★

HA gP/A 2019/08	娘牛 170 牛群 82 信頼度 89%
体型 P T A	1.81
乳房の構成	1.47
肢蹄の構成	0.99
体重の構成	0.92
高さ	1.25 高い
強さ	1.31 強い
体の深さ	1.42 深い
泌乳形質	1.45 鋭角的
尻の角度	0.11 傾斜
尻の幅	1.52 広い
後肢の側望	0.22 直飛
後肢の後望	0.97 垂直
蹄の角度	1.48 高い
肢蹄得点	1.15 高い
前乳房の付着	2.30 強い
後乳房の高さ	2.23 高い
後乳房の幅	2.05 広い
懸垂韧带	0.23 強い
乳房の深さ	1.37 浅い
前乳房の位置	0.50 狭い
後乳房の位置	0.02 狭い
乳頭の長さ	0.77 長い

※乳量・乳脂量・乳蛋白量とその率はEBV(推定育種値)表示



SOLARIS

29HO17964 シーガルベイMJ ソラリス A1/A1 840 3124720360
99%NA Born: 2014/08/30



娘:ウール O クレスト ソラリス ジーナ ET

ベテグリー	スーパーサイアー × ヌメロウ × ドロシー × ラモス
父牛	シーガルベイ スーパーサイアー ET EX-90
母牛	シーガルベイ アレクス スリー ET
	3-02 2x365日 M13,780kg 4.0% F553kg 3.4% P464kg
IB-M/USA 2019/08	娘牛 990 牛群 224 TPI +2506
乳量	kg +1,171 信頼度
脂肪	+59 +0.12 98%
蛋白	+47 +0.08 98%
飼料効果	NMS +763 CMS +788
娘牛平均能力	乳量 12,994kg 脂肪量 513kg 3.9% 蛋白量 411kg 3.2%
種雄牛分娩難易度:	4.7% 信頼度 99% 観測数 6,222
娘牛分娩難易度:	3.5% 信頼度 90% 観測数 405
種雄牛死亡率:	5.3% 信頼度 96% 観測数 4,902
娘牛死亡率:	4.2% 信頼度 89% 観測数 345
受胎指数:	+2.7 DPR: +2.2 HCR: +2.2 CCR: +4.8
体細胞数:	+2.84 信頼度 96%
生産寿命:	+5.4 雌牛生存能力: +2.2
ABS RWD®種雄牛受胎性:	★★★★★ 観測数 8,173
ABS RWD®トランジションライト™:	★★★★★

HA gP/A 2019/08	娘牛 198 牛群 80 信頼度 94%
体型 P T A	0.85
乳房の構成	1.19
肢蹄の構成	0.13
体重の構成	1.46
高さ	0.26 低い
強さ	1.07 弱い
体の深さ	0.90 浅い
泌乳形質	1.52 鋭角的
尻の角度	0.54 高い
尻の幅	0.94 広い
後肢の側望	0.48 曲飛
後肢の後望	0.55 X 状
蹄の角度	0.02 低い
肢蹄得点	0.24 高い
前乳房の付着	0.69 強い
後乳房の高さ	2.25 高い
後乳房の幅	2.07 広い
懸垂韧带	0.34 強い
乳房の深さ	0.51 浅い
前乳房の位置	1.33 広い
後乳房の位置	0.50 広い
乳頭の長さ	1.31 長い

※乳量・乳脂量・乳蛋白量とその率はEBV(推定育種値)表示



HAYES P

29HO18078 ボマズ ヘイズ P ET A1/A2 73953357
99% I Born: 2015/01/02



母:ボマズ ヌメロ ウノ 5904 ET VG-88

ベテグリー	ジョスパー × ヌメロウ × ローンボーイ P RED × ローダン
父牛	ユッカー スーパーサイアー ジョスパー ET
母牛	ボマズ ヌメロ ウノ 5904 ET VG-88
	3-07 3x338日 M20,766kg 3.9% F818kg 3.1% P652kg
CDCB 2019/08	娘牛 131 牛群 45 TPI +2501
乳量	kg +1,546 信頼度
脂肪	+75 +0.14 94%
蛋白	+45 -0.02 94%
飼料効果	NMS +726 CMS +732
娘牛平均能力	乳量 13,253kg 脂肪量 523kg 3.9% 蛋白量 414kg 3.1%
種雄牛分娩難易度:	7.6% 信頼度 97% 観測数 1,360
娘牛分娩難易度:	5.3% 信頼度 76% 観測数 111
種雄牛死亡率:	7.8% 信頼度 91% 観測数 1,178
娘牛死亡率:	5.5% 信頼度 79% 観測数 115
受胎指数:	+1.3 DPR: +1.2 HCR: +1.5 CCR: +1.5
体細胞数:	+2.68 信頼度 90%
生産寿命:	+4.6 雌牛生存能力: +2.7
ABS RWD®種雄牛受胎性:	★★★★★ 観測数 6,710
ABS RWD®トランジションライト™:	★★★★★

HA gP/A 2019/08	娘牛 40 牛群 16 信頼度 88%
体型 P T A	1.06
乳房の構成	1.30
肢蹄の構成	0.00
体重の構成	1.13
高さ	0.94 高い
強さ	0.73 強い
体の深さ	0.11 浅い
泌乳形質	0.64 粗野
尻の角度	0.49 高い
尻の幅	0.56 広い
後肢の側望	0.26 直飛
後肢の後望	0.51 X 状
蹄の角度	0.55 高い
肢蹄得点	0.33 高い
前乳房の付着	1.32 強い
後乳房の高さ	1.92 高い
後乳房の幅	1.77 広い
懸垂韧带	0.96 強い
乳房の深さ	1.62 浅い
前乳房の位置	0.84 広い
後乳房の位置	0.14 広い
乳頭の長さ	0.34 長い

※乳量・乳脂量・乳蛋白量とその率はEBV(推定育種値)表示



BOURBON

29HO17944 ワーデル ABS バーボン ET HH5 A2/A2 840 3014558977
100%NA Born: 2014/11/29



娘:ペーコンヒル バーボン ミサ ET

ベテグリー	モントロス × マッセイ × スーパー × ショットル
父牛	ペーコンヒル モントロス ET VG-88 (モーグル)
母牛	ワーデル マッセイ ベランダ ET VG-85
	4-06 2x365日 M14,910kg 3.9% F576kg 3.4% P514kg
IB-M/USA 2019/08	娘牛 411 牛群 131 TPI +2493
乳量	kg +1,920 信頼度
脂肪	+59 -0.10 97%
蛋白	+62 +0.02 97%
飼料効果	NMS +652 CMS +661
娘牛平均能力	乳量 14,051kg 脂肪量 557kg 4.0% 蛋白量 442kg 3.1%
種雄牛分娩難易度:	7.0% 信頼度 99% 観測数 13,585
娘牛分娩難易度:	4.8% 信頼度 97% 観測数 213
種雄牛死亡率:	7.1% 信頼度 99% 観測数 13,074
娘牛死亡率:	5.8% 信頼度 96% 観測数 202
受胎指数:	+1.6 DPR: +1.5 HCR: +0.6 CCR: +2.7
体細胞数:	+2.93 信頼度 94%
生産寿命:	+3.8 雌牛生存能力: -0.9
ABS RWD®種雄牛受胎性:	★★★★★ 観測数 33,702
ABS RWD®トランジションライト™:	★★★★

HA gP/A 2019/08	娘牛 73 牛群 44 信頼度 92%
体型 P T A	1.39
乳房の構成	1.44
肢蹄の構成	0.54
体重の構成	1.05
高さ	0.76 高い
強さ	1.39 強い
体の深さ	0.84 深い
泌乳形質	0.63 鋭角的
尻の角度	0.33 高い
尻の幅	0.63 広い
後肢の側望	1.10 直飛
後肢の後望	0.62 垂直
蹄の角度	0.91 高い
肢蹄得点	1.60 高い
前乳房の付着	1.48 強い
後乳房の高さ	2.40 高い
後乳房の幅	2.21 広い
懸垂韧带	0.73 強い
乳房の深さ	0.59 浅い
前乳房の位置	0.78 狭い
後乳房の位置	0.66 狭い
乳頭の長さ	0.56 短い

※乳量・乳脂量・乳蛋白量とその率はEBV(推定育種値)表示



TOPSY

29HO16667 デスー 11228 トップシー ET A2/A2 70625980
99% I Born: 2012/03/19



娘: レスベリー トップシー ローデイス VG-87

ベディグリー	ブックム × ワトソン × オーマン × ルドルフ		
父牛	デスー 521 ブックム ET EX-90		
母牛	デスー 199 ET VG-85 GMD		
	2-10 2x365日 M14,034kg 4.5% F 638kg 3.5% P 495kg		
IB-M/USA 2019/08	娘牛 10,354	牛群 1,821	TPI +2479
	kg	%	信頼度
乳量	+1,410		
脂肪	+72	+0.14	99%
蛋白	+60	+0.14	99%
飼料効果	+192	NMS +694	CMS +731
娘牛平均能力	乳量 13,153kg	脂肪量 514kg	3.9% 蛋白量 416kg 3.2%
種雄牛分娩難易度:	6.4%	信頼度 99%	観測数 21,918
娘牛分娩難易度:	3.4%	信頼度 98%	観測数 4,160
種雄牛死亡率:	7.7%	信頼度 98%	観測数 19,416
娘牛死亡率:	4.5%	信頼度 98%	観測数 3,731
受胎指数:	-1.6	DPR: -2.4	HCR: +2.0 CCR: -2.3
体細胞数:	+2.76	信頼度 99%	
生産寿命:	+3.3	雌牛生存能力:	+0.1
ABS RWD®種雄牛受胎性:	★★★★ 観測数 15,887		
ABS RWD®トランジションライト™:	★★★		

HA gPTA 2019/08	娘牛 3,387	牛群 843	信頼度 97%		
	-2	-1	0	+1	+2
体型 P T A	1.68				
乳器の構成	1.44				
肢蹄の構成	0.73				
体重の構成	0.70				
高さ	0.79	高い			
強さ	1.10	強い			
体の深さ	0.93	深い			
泌乳形質	1.47	鋭角的			
尻の角度	1.09	高い			
尻の幅	2.01	広い			
後肢の側望	2.10	曲飛			
後肢の後望	1.08	垂直			
蹄の角度	0.32	高い			
肢蹄得点	0.79	高い			
前乳房の付着	2.33	強い			
後乳房の高さ	2.48	高い			
後乳房の幅	2.28	広い			
懸垂韧带	0.15	弱い			
乳房の深さ	1.14	浅い			
前乳頭的位置	0.75	広い			
後乳頭的位置	0.96	広い			
乳頭の長さ	1.53	長い			

※乳量・乳脂量・乳蛋白量とその率はEBV(推定育種価)表示



Sexcel 雌雄選別精液

EMPIRE

29HO17711 MR アメリカ エンパイアー ET HH5 A1/A2 840 3013177260
99% NA Born: 2013/10/04



母: シーガルベイ ミス アメリカ ET VG-87

ベディグリー	エンパイアー × ロバスト × プラネット × ショットル		
父牛	アピナ アルタエンパイアー ET		
母牛	シーガルベイ ミス アメリカ ET VG-87		
	2-03 2x365日 M14,402kg 4.3% F 621kg 3.3% P 481kg		
CDCB 2019/08	娘牛 90	牛群 47	TPI +2480
	kg	%	信頼度
乳量	+1,737		
脂肪	+64	+0.00	93%
蛋白	+47	-0.04	93%
飼料効果	+144	NMS +727	CMS +723
娘牛平均能力	乳量 13,274kg	脂肪量 485kg	3.7% 蛋白量 405kg 3.1%
種雄牛分娩難易度:	6.7%	信頼度 90%	観測数 293
娘牛分娩難易度:	5.1%	信頼度 72%	観測数 69
種雄牛死亡率:	7.3%	信頼度 81%	観測数 265
娘牛死亡率:	4.5%	信頼度 66%	観測数 45
受胎指数:	+2.1	DPR: +1.7	HCR: +3.4 CCR: +2.3
体細胞数:	+2.78	信頼度 89%	
生産寿命:	+5.9	雌牛生存能力:	+3.8
ABS RWD®種雄牛受胎性:	★★★★ 観測数 1,291		
ABS RWD®トランジションライト™:	★★★★★		

HA gPTA 2019/08	娘牛 43	牛群 24	信頼度 89%		
	-2	-1	0	+1	+2
体型 P T A	0.99				
乳器の構成	0.84				
肢蹄の構成	0.16				
体重の構成	0.91				
高さ	0.37	高い			
強さ	0.87	強い			
体の深さ	0.26	深い			
泌乳形質	0.26	鋭角的			
尻の角度	0.45	高い			
尻の幅	1.78	広い			
後肢の側望	0.21	直飛			
後肢の後望	0.42	垂直			
蹄の角度	0.35	高い			
肢蹄得点	0.12	高い			
前乳房の付着	0.89	強い			
後乳房の高さ	1.19	高い			
後乳房の幅	1.09	広い			
懸垂韧带	0.86	強い			
乳房の深さ	0.60	浅い			
前乳頭的位置	0.24	狭い			
後乳頭的位置	0.51	狭い			
乳頭の長さ	0.40	長い			

※乳量・乳脂量・乳蛋白量とその率はEBV(推定育種価)表示



BLACKGOLD

29HO17550 EDG ブラックゴールド ET A2/A2 72128158
100% NA Born: 2013/01/01



娘: ファンデルシャーフ ブラックゴールド 34322種系

ベディグリー	ヌメロウ × ロバスト × プラネット × ボルトン		
父牛	アミゲッティ ヌメロウ ET EX-90		
母牛	サンディバール ロバスト ルビー ET EX-90		
	6-00 3x336日 M16,847kg 3.4% F 566kg 3.2% P 536kg		
IB-M/USA 2019/08	娘牛 99	牛群 65	TPI +2432
	kg	%	信頼度
乳量	+1,197		
脂肪	+71	+0.20	97%
蛋白	+51	+0.12	97%
飼料効果	+188	NMS +670	CMS +693
娘牛平均能力	乳量 13,103kg	脂肪量 508kg	3.9% 蛋白量 411kg 3.1%
種雄牛分娩難易度:	6.6%	信頼度 98%	観測数 1,925
娘牛分娩難易度:	5.0%	信頼度 85%	観測数 432
種雄牛死亡率:	7.6%	信頼度 94%	観測数 1,722
娘牛死亡率:	4.2%	信頼度 86%	観測数 411
受胎指数:	+0.8	DPR: +0.4	HCR: +1.8 CCR: +1.2
体細胞数:	+3.18	信頼度 95%	
生産寿命:	+3.1	雌牛生存能力:	+1.1
ABS RWD®種雄牛受胎性:	★★★★ 観測数 14,819		
ABS RWD®トランジションライト™:	★★★		

HA gPTA 2019/08	娘牛 83	牛群 44	信頼度 91%		
	-2	-1	0	+1	+2
体型 P T A	1.50				
乳器の構成	0.90				
肢蹄の構成	1.23				
体重の構成	0.31				
高さ	0.88	高い			
強さ	0.18	強い			
体の深さ	0.47	深い			
泌乳形質	1.69	鋭角的			
尻の角度	0.75	高い			
尻の幅	0.69	広い			
後肢の側望	0.18	直飛			
後肢の後望	0.93	垂直			
蹄の角度	0.73	高い			
肢蹄得点	1.47	高い			
前乳房の付着	0.73	強い			
後乳房の高さ	1.58	高い			
後乳房の幅	1.45	広い			
懸垂韧带	1.23	強い			
乳房の深さ	0.34	浅い			
前乳頭的位置	1.48	狭い			
後乳頭的位置	1.45	狭い			
乳頭の長さ	0.85	短い			

※乳量・乳脂量・乳蛋白量とその率はEBV(推定育種価)表示



Sexcel 雌雄選別精液

BRODIE

29HO17726 ブライスホーム ブロディ ET A1/A2 CAN 11857459
100% NA Born: 2013/09/25



娘: キングスランサム ブロッド ディーパー ET VG-85

ベディグリー	スーパーサイアー × マンオーマン × ボクスター × ゴールドウイン		
父牛	シーガルベイ スーパーサイアー ET EX-90		
母牛	マブリ オーマン オーマン ビー ET EX-90		
	3-11 2x345日 M16,386kg 3.7% F 601kg 2.9% P 476kg		
IB-M/USA 2019/08	娘牛 2,264	牛群 662	TPI +2416
	kg	%	信頼度
乳量	+2,449		
脂肪	+52	-0.30	98%
蛋白	+62	-0.10	98%
飼料効果	+159	NMS +672	CMS +650
娘牛平均能力	乳量 13,926kg	脂肪量 516kg	3.7% 蛋白量 422kg 3.0%
種雄牛分娩難易度:	5.9%	信頼度 98%	観測数 5,766
娘牛分娩難易度:	5.1%	信頼度 91%	観測数 612
種雄牛死亡率:	7.7%	信頼度 96%	観測数 5,577
娘牛死亡率:	6.9%	信頼度 92%	観測数 609
受胎指数:	-0.7	DPR: -1.5	HCR: +0.8 CCR: +0.4
体細胞数:	+3.07	信頼度 97%	
生産寿命:	+5.4	雌牛生存能力:	+3.0
ABS RWD®種雄牛受胎性:	★★★★ 観測数 14,792		
ABS RWD®トランジションライト™:	★★		

HA gPTA 2019/08	娘牛 875	牛群 299	信頼度 97%		
	-2	-1	0	+1	+2
体型 P T A	1.49				
乳器の構成	1.37				
肢蹄の構成	1.34				
体重の構成	0.31				
高さ	0.76	高い			
強さ	0.02	弱い			
体の深さ	0.00	深い			
泌乳形質	1.33	鋭角的			
尻の角度	0.03	傾斜			
尻の幅	0.89	広い			
後肢の側望	0.07	直飛			
後肢の後望	0.87	垂直			
蹄の角度	0.65	高い			
肢蹄得点	1.60	高い			
前乳房の付着	0.55	強い			
後乳房の高さ	2.79	高い			
後乳房の幅	2.57	広い			
懸垂韧带	1.16	強い			
乳房の深さ	0.64	浅い			
前乳頭的位置	0.98	広い			
後乳頭的位置	0.02	狭い			
乳頭の長さ	0.79	長い			

※乳量・乳脂量・乳蛋白量とその率はEBV(推定育種価)表示



Sexcel 雌雄選別精液

DANNER P

29HO18066 ABS ダナー P ET A2/A2 3128557718
99% NA Born: 2015/03/31



曾祖母: サリー プラネット マントバ ET VG-85

ベディグリー
父 牛 パワーボール P × ジャックマン × デミム × プラネット
母 牛 ヒューホーム パワーボール P ET
サラートフォード JM ダリー 464 ET
- x - 日 M - kg - % F - % P - kg

CDCB 2019/08 娘牛 65 牛群 32 **TPI +2467**

乳量	kg	%	信頼度
脂肪	+1,260		
蛋白	+50	+0.02	90%
蛋白	+54	+0.12	90%
飼料効果	+157	NMS +653	CMS +689
娘牛平均能力	乳量 13,825kg	脂肪量 531kg	3.8% 蛋白量 431kg 3.1%
種雄牛分娩難易度:	4.6%	信頼度 98%	観測数 2,718
娘牛分娩難易度:	2.8%	信頼度 72%	観測数 63
種雄牛死産率:	6.7%	信頼度 94%	観測数 2,175
娘牛死産率:	5.5%	信頼度 72%	観測数 62
受胎指数:	+1.0	DPR: +0.7	HCR: +1.5 CCR: +1.4
体細胞数:	+2.72	信頼度 87%	
生産寿命:	+4.1	雌牛生存能力:	+0.7
ABS RWD®種雄牛受胎性:	★★★★	観測数	8,060
ABS RWD®トランジションライト™:	★★★★		

HA gPTA 2019/08 娘牛 G 牛群 G 信頼度 79%

体型 P T A	1.34				
乳器の構成	1.64				
肢蹄の構成	0.21				
体重の構成	0.33				
高さ	1.83	高い			
強さ	0.43	強い			
体の深さ	0.59	深い			
泌乳形質	1.33	鋭角的			
尻の角度	1.45	傾斜			
尻の幅	1.03	広い			
後肢の側望	0.30	曲飛			
後肢の後望	0.16	垂直			
蹄の角度	0.53	高い			
肢蹄得点	0.66	高い			
前乳房の付着	1.89	強い			
後乳房の高さ	2.44	高い			
後乳房の幅	2.24	広い			
懸垂韧带	1.03	強い			
乳房の深さ	1.85	浅い			
前乳頭の位置	0.87	狭い			
後乳頭の位置	0.75	狭い			
乳頭の長さ	0.22	短い			

※乳量・乳脂量・乳蛋白量とその率はEBV(推定育種値)表示



Sexcel
雌雄選別精液

LA-BRON

29HO16701 レディスマナー グラフ ラブロン ET A1/A2 71592921
99% NA Born: 2012/03/27



娘: レディスマナー L-B ジンジャーリー EX-90

ベディグリー
父 牛 グラフイーティ × スーパー × ショットル × アーロン
母 牛 レディスマナー RD グラフイーティ ET VG-87
グレントクティン スーパー ラベナ ET EX-90 DOM
4-08 2x365日 M14,052kg 4.1% F572kg 3.1% P433kg

IB-M/USA 2019/08 娘牛 2,801 牛群 753 **TPI +2397**

乳量	kg	%	信頼度
脂肪	+1,217		
蛋白	+62	+0.12	99%
蛋白	+44	+0.06	99%
飼料効果	+159	NMS +643	CMS +660
娘牛平均能力	乳量 13,581kg	脂肪量 518kg	3.8% 蛋白量 422kg 3.1%
種雄牛分娩難易度:	8.5%	信頼度 99%	観測数 4,381
娘牛分娩難易度:	7.5%	信頼度 96%	観測数 1,290
種雄牛死産率:	7.8%	信頼度 96%	観測数 3,190
娘牛死産率:	5.9%	信頼度 93%	観測数 848
受胎指数:	+1.4	DPR: +0.8	HCR: +2.9 CCR: +1.9
体細胞数:	+2.79	信頼度 98%	
生産寿命:	+4.7	雌牛生存能力:	+1.6
ABS RWD®種雄牛受胎性:	★★★	観測数	28,943
ABS RWD®トランジションライト™:	★★★★		

HA gPTA 2019/08 娘牛 1,008 牛群 327 信頼度 98%

体型 P T A	0.74				
乳器の構成	1.10				
肢蹄の構成	0.69				
体重の構成	0.30				
高さ	0.36	高い			
強さ	0.21	弱い			
体の深さ	0.26	浅い			
泌乳形質	0.67	鋭角的			
尻の角度	0.73	傾斜			
尻の幅	0.63	広い			
後肢の側望	2.16	曲飛			
後肢の後望	0.90	垂直			
蹄の角度	0.18	低い			
肢蹄得点	0.73	高い			
前乳房の付着	0.79	強い			
後乳房の高さ	1.47	高い			
後乳房の幅	1.35	広い			
懸垂韧带	1.67	強い			
乳房の深さ	0.75	浅い			
前乳頭の位置	0.93	狭い			
後乳頭の位置	1.28	狭い			
乳頭の長さ	0.74	長い			

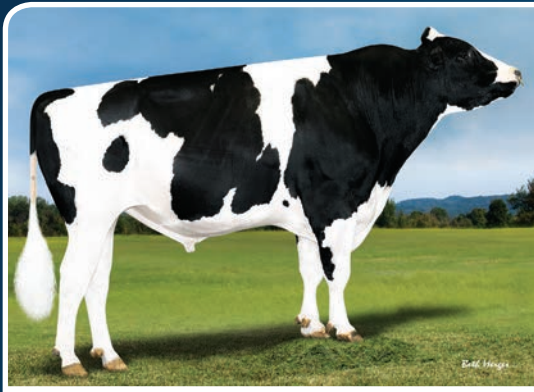
※乳量・乳脂量・乳蛋白量とその率はEBV(推定育種値)表示



Sexcel
雌雄選別精液

MILKSHAKE

29HO17518 タグレイン ミルクシェイク A2/A2 72044450
96% I Born: 2012/10/30



本牛: タグレイン ミルクシェイク

ベディグリー
父 牛 モーグル × オーマン × ジェットストリーム × トレント
母 牛 マウントフィールド SSI DCY モーグル ET EX-93
タグレイン 7248 オーマン 6585
4-05 3x333日 M14,719kg 4.7% F697kg 3.3% P490kg

CDCB 2019/08 娘牛 1,077 牛群 162 **TPI +2333**

乳量	kg	%	信頼度
脂肪	+461		
蛋白	+63	+0.36	99%
蛋白	+31	+0.14	99%
飼料効果	+151	NMS +604	CMS +636
娘牛平均能力	乳量 12,848kg	脂肪量 519kg	4.0% 蛋白量 408kg 3.2%
種雄牛分娩難易度:	6.4%	信頼度 99%	観測数 4,592
娘牛分娩難易度:	5.8%	信頼度 91%	観測数 890
種雄牛死産率:	7.3%	信頼度 97%	観測数 4,282
娘牛死産率:	7.7%	信頼度 93%	観測数 853
受胎指数:	+1.9	DPR: +1.7	HCR: +2.5 CCR: +1.9
体細胞数:	+2.94	信頼度 97%	
生産寿命:	+4.7	雌牛生存能力:	+0.8
ABS RWD®種雄牛受胎性:	★★★★	観測数	31,976
ABS RWD®トランジションライト™:	★★★★		

HA gPTA 2019/08 娘牛 49 牛群 24 信頼度 89%

体型 P T A	0.79				
乳器の構成	0.91				
肢蹄の構成	1.20				
体重の構成	0.51				
高さ	0.31	低い			
強さ	0.06	弱い			
体の深さ	0.05	浅い			
泌乳形質	0.79	鋭角的			
尻の角度	0.18	高い			
尻の幅	0.13	狭い			
後肢の側望	0.80	曲飛			
後肢の後望	1.37	垂直			
蹄の角度	1.04	高い			
肢蹄得点	0.91	高い			
前乳房の付着	0.57	強い			
後乳房の高さ	1.39	高い			
後乳房の幅	1.28	広い			
懸垂韧带	0.40	強い			
乳房の深さ	0.06	浅い			
前乳頭の位置	1.27	狭い			
後乳頭の位置	1.03	狭い			
乳頭の長さ	0.80	短い			

※乳量・乳脂量・乳蛋白量とその率はEBV(推定育種値)表示



Sexcel
雌雄選別精液

DREAMWEAVER

29HO17576 サンディバレー ドリームウィーバー ET A1/A2 71181872
99% I Born: 2013/05/22



娘: ABS 7710 リエル ET VG-87

ベディグリー
父 牛 スーパーサイアー × ミティオ × サンディ × ショットル
母 牛 シーガルベイスーパーサイアー ET EX-90
サンディバレー デイ ドリーム ET VG-87
- x - 日 M - kg - % F - % P - kg

IB-M/USA 2019/08 娘牛 6,464 牛群 1,284 **TPI +2328**

乳量	kg	%	信頼度
脂肪	+1,028		
蛋白	+7	-0.24	99%
蛋白	+29	-0.02	99%
飼料効果	+36	NMS +490	CMS +493
娘牛平均能力	乳量 13,014kg	脂肪量 482kg	3.7% 蛋白量 403kg 3.1%
種雄牛分娩難易度:	6.9%	信頼度 99%	観測数 10,287
娘牛分娩難易度:	2.9%	信頼度 95%	観測数 1,453
種雄牛死産率:	7.7%	信頼度 97%	観測数 9,841
娘牛死産率:	3.6%	信頼度 96%	観測数 1,364
受胎指数:	+2.1	DPR: +2.0	HCR: +1.1 CCR: +3.7
体細胞数:	+2.71	信頼度 98%	
生産寿命:	+6.0	雌牛生存能力:	+3.9
ABS RWD®種雄牛受胎性:	★★★★★	観測数	19,702
ABS RWD®トランジションライト™:	★★★★★		

HA gPTA 2019/08 娘牛 1,980 牛群 496 信頼度 96%

体型 P T A	2.06				
乳器の構成	2.57				
肢蹄の構成	0.87				
体重の構成	1.23				
高さ	1.62	高い			
強さ	0.90	強い			
体の深さ	0.33	深い			
泌乳形質	0.13	鋭角的			
尻の角度	0.77	高い			
尻の幅	1.46	広い			
後肢の側望	2.20	曲飛			
後肢の後望	1.06	垂直			
蹄の角度	0.28	低い			
肢蹄得点	1.29	高い			
前乳房の付着	2.96	強い			
後乳房の高さ	3.02	高い			
後乳房の幅	2.78	広い			
懸垂韧带	1.38	強い			
乳房の深さ	3.79	浅い			
前乳頭の位置	0.03	狭い			
後乳頭の位置	0.10	狭い			
乳頭の長さ	0.03	短い			

※乳量・乳脂量・乳蛋白量とその率はEBV(推定育種値)表示



Sexcel
雌雄選別精液

JULIUS

29H017786 リッチモンドFD タンゴ ジュリウス ET HH2 A1/A2 72401293
99% I Born: 2013/09/16



ベディグリー タンゴ × シヤムロック × フレディー × ラモス
父牛 MR ウエルカム ヒル タンゴ ET
母牛 ハトラビュー SR ジェリー ET
3-06 3x365日 M16,393kg 3.9% F634kg 3.0% P500kg

CDCB 2019/08 娘牛 118 牛群 56 **TPI +2322**

乳量	kg	%	信頼度
脂肪	+899		
脂防	+70	+0.28	94%
蛋白	+32	+0.04	94%
飼料効果	+178	NMS +647	CMS +658
娘牛平均能力	乳量 12,673kg	脂肪量 499kg	3.9% 蛋白量 397kg 3.1%
種雄牛分娩難易度:	7.3%	信頼度 90%	観測数 314
娘牛分娩難易度:	5.8%	信頼度 75%	観測数 128
種雄牛死産率:	7.3%	信頼度 80%	観測数 290
娘牛死産率:	4.8%	信頼度 74%	観測数 111
受胎指数:	+1.3	DPR: +0.8	HCR: +2.3 CCR: +1.8
体細胞数:	+2.89	信頼度 90%	
生産寿命:	+3.9	雌牛生存能力:	+0.2
ABS RWD®種雄牛受胎性:	★★★★	観測数	1,271
ABS RWD®トランジションライト™:	★★★★		

HA gPTA 2019/08 娘牛 64 牛群 31 信頼度 91%

体型 P T A	0.57	-2	-1	0	+1	+2
乳器の構成	0.52					
肢蹄の構成	0.95					
体重の構成	2.37					
高さ	0.77	低い				
強さ	1.79	弱い				
体の深さ	1.26	浅い				
泌乳形質	1.70	鋭角的				
尻の角度	0.32	傾斜				
尻の幅	0.03	狭い				
後肢の側望	0.34	直飛				
後肢の後望	0.72	垂直				
蹄の角度	0.04	高い				
肢蹄得点	0.78	高い				
前乳房の付着	0.22	強い				
後乳房の高さ	1.32	高い				
後乳房の幅	1.21	広い				
懸垂韧带	0.71	弱い				
乳房の深さ	0.02	深い				
前乳頭的位置	0.60	広い				
後乳頭的位置	0.96	広い				
乳頭の長さ	1.91	短い				

※乳量・乳脂量・乳蛋白量とその率はEBV(推定育種価)表示

祖母:コインファームス プレディ ジェーベン ET VG-87

WRANGLE

29H017861 スプルスヘブン ラングル ET A2/A2 72731065
100%NA Born: 2014/01/13



ベディグリー ララミー × ガスリー × ブラネット × ボクスター
父牛 ラタッチ ギャレット ララミー ET
母牛 スプルスヘブン ガスリー W13610
2-01 2x305日 M12,261kg 4.0% F485kg 2.9% P354kg

CDCB 2019/08 娘牛 92 牛群 46 **TPI +2268**

乳量	kg	%	信頼度
脂肪	+953		
脂防	+52	+0.12	93%
蛋白	+25	-0.02	93%
飼料効果	+108	NMS +570	CMS +569
娘牛平均能力	乳量 12,815kg	脂肪量 497kg	3.9% 蛋白量 390kg 3.0%
種雄牛分娩難易度:	6.4%	信頼度 89%	観測数 253
娘牛分娩難易度:	3.6%	信頼度 73%	観測数 107
種雄牛死産率:	6.5%	信頼度 76%	観測数 212
娘牛死産率:	4.1%	信頼度 72%	観測数 94
受胎指数:	+0.0	DPR: +0.0	HCR: +0.3 CCR: -0.2
体細胞数:	+2.79	信頼度 88%	
生産寿命:	+4.5	雌牛生存能力:	+3.1
ABS RWD®種雄牛受胎性:	★★★	観測数	1,102
ABS RWD®トランジションライト™:	★★★		

HA gPTA 2019/08 娘牛 31 牛群 18 信頼度 87%

体型 P T A	1.28	-2	-1	0	+1	+2
乳器の構成	1.31					
肢蹄の構成	0.69					
体重の構成	0.02					
高さ	1.05	高い				
強さ	0.18	強い				
体の深さ	0.15	深い				
泌乳形質	1.03	鋭角的				
尻の角度	1.27	傾斜				
尻の幅	0.50	広い				
後肢の側望	0.04	曲飛				
後肢の後望	0.57	垂直				
蹄の角度	0.91	高い				
肢蹄得点	0.89	高い				
前乳房の付着	1.75	強い				
後乳房の高さ	1.60	高い				
後乳房の幅	1.47	広い				
懸垂韧带	1.43	強い				
乳房の深さ	1.34	浅い				
前乳頭的位置	1.71	狭い				
後乳頭的位置	1.61	狭い				
乳頭の長さ	0.94	短い				

※乳量・乳脂量・乳蛋白量とその率はEBV(推定育種価)表示

曾祖母:ステベン ボクスター ウィノナ ET VG-87

CAPTIVATE

29H016939 デスー 11528 キャプティベイト ET A2/A2 71813114
100%NA Born: 2012/10/19



ベディグリー モーグル × トリガー × ブラネット × オーマン
父牛 マウントフィールド SSI DCY モーグル ET EX-93
母牛 デスー 392 ET VG-85 DOM
3-08 3x345日 M20,149kg 3.3% F659kg 3.0% P612kg

CDCB 2019/08 娘牛 105 牛群 49 **TPI +2365**

乳量	kg	%	信頼度
脂肪	+846		
脂防	+64	+0.26	94%
蛋白	+41	+0.12	94%
飼料効果	+169	NMS +572	CMS +602
娘牛平均能力	乳量 13,054kg	脂肪量 502kg	3.8% 蛋白量 411kg 3.1%
種雄牛分娩難易度:	6.6%	信頼度 94%	観測数 632
娘牛分娩難易度:	5.0%	信頼度 77%	観測数 175
種雄牛死産率:	7.1%	信頼度 85%	観測数 552
娘牛死産率:	4.9%	信頼度 77%	観測数 142
受胎指数:	-1.8	DPR: -2.4	HCR: +1.0 CCR: -2.2
体細胞数:	+2.91	信頼度 90%	
生産寿命:	+1.5	雌牛生存能力:	-1.7
ABS RWD®種雄牛受胎性:	★★★★	観測数	1,734
ABS RWD®トランジションライト™:	★★		

HA gPTA 2019/08 娘牛 32 牛群 15 信頼度 88%

体型 P T A	2.00	-2	-1	0	+1	+2
乳器の構成	2.43					
肢蹄の構成	2.00					
体重の構成	0.70					
高さ	0.55	高い				
強さ	0.12	弱い				
体の深さ	0.52	深い				
泌乳形質	1.82	鋭角的				
尻の角度	0.77	高い				
尻の幅	0.44	広い				
後肢の側望	0.03	直飛				
後肢の後望	2.44	垂直				
蹄の角度	1.28	高い				
肢蹄得点	1.85	高い				
前乳房の付着	2.54	強い				
後乳房の高さ	3.23	高い				
後乳房の幅	2.97	広い				
懸垂韧带	1.33	強い				
乳房の深さ	1.82	浅い				
前乳頭的位置	1.55	狭い				
後乳頭的位置	1.49	狭い				
乳頭の長さ	1.00	短い				

※乳量・乳脂量・乳蛋白量とその率はEBV(推定育種価)表示

娘:ヨハン キャプティベイト 27367種系

MOONRAKER

29H016962 ウィニングウェイ ムーンレイカー A2/A2 72246370
100%NA Born: 2012/12/11



ベディグリー モーグル × ボクスター × オーマン × ルドルフ
父牛 マウントフィールド SSI DCY モーグル ET EX-93
母牛 ウィニングウェイ マイダ ET EX-92 DOM
6-02 3x365日 M19,074kg 3.2% F613kg 2.9% P551kg

IB-M/USA 2019/08 娘牛 2,706 牛群 421 **TPI +2336**

乳量	kg	%	信頼度
脂肪	+887		
脂防	+64	+0.24	99%
蛋白	+32	+0.04	99%
飼料効果	+151	NMS +631	CMS +639
娘牛平均能力	乳量 13,202kg	脂肪量 520kg	3.9% 蛋白量 410kg 3.1%
種雄牛分娩難易度:	5.3%	信頼度 99%	観測数 9,907
娘牛分娩難易度:	3.1%	信頼度 96%	観測数 2,373
種雄牛死産率:	6.2%	信頼度 98%	観測数 8,651
娘牛死産率:	2.8%	信頼度 97%	観測数 2,239
受胎指数:	-1.3	DPR: -1.9	HCR: +1.7 CCR: -2.0
体細胞数:	+3.03	信頼度 99%	
生産寿命:	+4.0	雌牛生存能力:	+0.7
ABS RWD®種雄牛受胎性:	★★★★	観測数	36,029
ABS RWD®トランジションライト™:	★★		

HA gPTA 2019/08 娘牛 323 牛群 97 信頼度 97%

体型 P T A	1.89	-2	-1	0	+1	+2
乳器の構成	2.03					
肢蹄の構成	1.22					
体重の構成	0.83					
高さ	1.22	高い				
強さ	0.09	弱い				
体の深さ	0.51	深い				
泌乳形質	2.11	鋭角的				
尻の角度	0.33	傾斜				
尻の幅	0.57	狭い				
後肢の側望	0.69	直飛				
後肢の後望	1.14	垂直				
蹄の角度	0.99	高い				
肢蹄得点	1.45	高い				
前乳房の付着	1.84	強い				
後乳房の高さ	3.50	高い				
後乳房の幅	3.22	広い				
懸垂韧带	0.72	強い				
乳房の深さ	1.37	浅い				
前乳頭的位置	0.12	狭い				
後乳頭的位置	0.01	広い				
乳頭の長さ	0.51	短い				

※乳量・乳脂量・乳蛋白量とその率はEBV(推定育種価)表示

娘:OCD ムーンレイカー 40147



DANCER

629HO18018 シーガルベイ ジョー ダンサー ET A1/A1 840 3124720390
99% I Born: 2014/11/29

Sexcel
雌雄選別精液

NEW
RELEASE



娘: デスー ダンサー 6619

ベテグリー	ジョーバー × ヘッドライナー × マンオーマン × ショットル		
父 牛	ユッカー スーパーサイアー ジョーバー ET		
母 牛	レディスマナー HDLR シャスター ET VG-87		
	4-08 2x302日 M 13,467kg 4.4% F 596kg 3.2% P 429kg		
CDCB 2019/08	娘牛 282 牛群 82 TPI +2624		
	kg % 信頼度		
乳 量	+1,178		
脂 肪	+100	+0.44	96%
蛋 白	+55	+0.16	96%
飼料効果	+231	NMS +881	CMS +924
娘牛平均能力	乳量 12,871kg	脂肪量 536kg	4.2% 蛋白量 413kg 3.2%
種雄牛分娩難易度:	7.6%	信頼度 99%	観測数 6,295
娘牛分娩難易度:	5.0%	信頼度 81%	観測数 122
種雄牛死産率:	8.2%	信頼度 97%	観測数 5,517
娘牛死産率:	5.7%	信頼度 77%	観測数 97
受胎指数:	-0.3	DPR: -0.9	HCR: +1.1 CCR: +0.3
体細胞数:	+2.62	信頼度 92%	
生産寿命:	+5.9	雌牛生存能力:	+2.3
ABS RWD®種雄牛受胎性:		NA	観測数 0
ABS RWD®トランジションライト™:		★★★★	

HA gPTA 2019/08	娘牛 42 牛群 21 信頼度 89%					
体 型 P T A	1.44	-2	-1	0	+1	+2
乳 器 の 構 成	1.13					
肢 蹄 の 構 成	0.41					
体 重 の 構 成	0.38					
高 さ	0.86	高い				
強 さ	0.86	強い				
体 の 深 さ	0.55	深い				
泌 乳 形 質	1.25	鋭角的				
尻 の 角 度	0.13	傾斜				
尻 の 幅	0.62	広い				
後 肢 の 側 望	0.48	曲飛				
後 肢 の 後 望	0.61	X 状				
蹄 の 角 度	0.14	高い				
肢 蹄 得 点	0.15	低い				
前 乳 房 の 付 着	1.24	強い				
後 乳 房 の 高 さ	2.20	高い				
後 乳 房 の 幅	2.02	広い				
懸 垂 勒 帯	0.43	強い				
乳 房 の 深 さ	0.35	浅い				
前 乳 頭 の 位 置	0.56	狭い				
後 乳 頭 の 位 置	0.37	狭い				
乳 頭 の 長 さ	1.05	短い				

※乳量・乳脂量・乳蛋白量とその率はEBV(推定育種価)表示

RSG
雌雄選別精液

ABS 雌雄選別精液
分娩難易度
5.6%

SILVER

29HO17573 シーガルベイ シルバー ET A1/A2 72156794
100% NA Born: 2013/04/10

Sexcel
雌雄選別精液



娘: マーベリック SL ガル 23335 ET VG-87

ベテグリー	モーグル × スノーマン × ブラネット × ショットル		
父 牛	マウントフィールド SSDICY モーグル ET EX-93		
母 牛	シーガルベイスノーターリング ET VG-88 DOM		
	2-06 2x365日 M 16,157kg 3.5% F 570kg 3.0% P 489kg		
IB-M/USA 2019/08	娘牛 16,200 牛群 4,053 TPI +2515		
	kg % 信頼度		
乳 量	+977		
脂 肪	+83	+0.36	99%
蛋 白	+43	+0.10	99%
飼料効果	+180	NMS +695	CMS +720
娘牛平均能力	乳量 13,086kg	脂肪量 551kg	4.2% 蛋白量 424kg 3.2%
種雄牛分娩難易度:	8.0%	信頼度 99%	観測数 47,655
娘牛分娩難易度:	4.1%	信頼度 99%	観測数 3,225
種雄牛死産率:	8.0%	信頼度 99%	観測数 45,454
娘牛死産率:	3.9%	信頼度 99%	観測数 3,085
受胎指数:	-1.8	DPR: -2.1	HCR: -0.1 CCR: -2.6
体細胞数:	+2.96	信頼度 99%	
生産寿命:	+3.2	雌牛生存能力:	-1.1
ABS RWD®種雄牛受胎性:		NA	観測数 0
ABS RWD®トランジションライト™:		★★★	

HA gPTA 2019/08	娘牛 8,803 牛群 2,561 信頼度 99%					
体 型 P T A	2.46	-2	-1	0	+1	+2
乳 器 の 構 成	2.84					
肢 蹄 の 構 成	1.99					
体 重 の 構 成	0.77					
高 さ	2.62	高い				
強 さ	1.06	強い				
体 の 深 さ	1.08	深い				
泌 乳 形 質	1.42	鋭角的				
尻 の 角 度	2.19	傾斜				
尻 の 幅	0.11	狭い				
後 肢 の 側 望	0.91	直飛				
後 肢 の 後 望	2.78	垂直				
蹄 の 角 度	2.89	高い				
肢 蹄 得 点	2.12	高い				
前 乳 房 の 付 着	3.13	強い				
後 乳 房 の 高 さ	4.60	高い				
後 乳 房 の 幅	4.23	広い				
懸 垂 勒 帯	0.95	強い				
乳 房 の 深 さ	2.45	浅い				
前 乳 頭 の 位 置	1.40	狭い				
後 乳 頭 の 位 置	1.32	狭い				
乳 頭 の 長 さ	0.63	短い				

※乳量・乳脂量・乳蛋白量とその率はEBV(推定育種価)表示

GC
推定牛

RSG
雌雄選別精液

ABS 雌雄選別精液
分娩難易度
4.8%

TAILOR

629HO17706 デスー 12128 テーラー ET A1/A2 72851671
99% I Born: 2014/01/05

Sexcel
雌雄選別精液



娘: レディスマナー ティ シービュー ET VG-85

ベテグリー	ラブロ × シャムロック × マンオーマン × ラモス		
父 牛	レディスマナー グラフ ラブロ ET		
母 牛	デスー 1438 ET		
	4-10 3x365日 M 18,021kg 4.5% F 818kg 3.0% P 548kg		
IB-M/USA 2019/08	娘牛 989 牛群 207 TPI +2466		
	kg % 信頼度		
乳 量	+650		
脂 肪	+30	+0.04	98%
蛋 白	+36	+0.14	98%
飼料効果	+102	NMS +605	CMS +645
娘牛平均能力	乳量 12,826kg	脂肪量 492kg	3.8% 蛋白量 405kg 3.2%
種雄牛分娩難易度:	6.8%	信頼度 98%	観測数 2,998
娘牛分娩難易度:	3.5%	信頼度 92%	観測数 831
種雄牛死産率:	8.9%	信頼度 95%	観測数 2,874
娘牛死産率:	5.3%	信頼度 94%	観測数 816
受胎指数:	+3.4	DPR: +3.4	HCR: +1.6 CCR: +5.1
体細胞数:	+2.53	信頼度 97%	
生産寿命:	+6.6	雌牛生存能力:	+1.8
ABS RWD®種雄牛受胎性:		NA	観測数 0
ABS RWD®トランジションライト™:		★★★★★	

HA gPTA 2019/08	娘牛 91 牛群 42 信頼度 93%					
体 型 P T A	1.60	-2	-1	0	+1	+2
乳 器 の 構 成	1.92					
肢 蹄 の 構 成	0.35					
体 重 の 構 成	0.36					
高 さ	1.25	高い				
強 さ	0.50	強い				
体 の 深 さ	0.66	深い				
泌 乳 形 質	1.23	鋭角的				
尻 の 角 度	1.91	傾斜				
尻 の 幅	1.42	広い				
後 肢 の 側 望	0.44	曲飛				
後 肢 の 後 望	0.34	垂直				
蹄 の 角 度	0.07	低い				
肢 蹄 得 点	0.70	高い				
前 乳 房 の 付 着	1.61	強い				
後 乳 房 の 高 さ	2.68	高い				
後 乳 房 の 幅	2.47	広い				
懸 垂 勒 帯	2.65	強い				
乳 房 の 深 さ	1.48	浅い				
前 乳 頭 の 位 置	1.65	狭い				
後 乳 頭 の 位 置	2.29	狭い				
乳 頭 の 長 さ	0.47	短い				

※乳量・乳脂量・乳蛋白量とその率はEBV(推定育種価)表示

RSG
雌雄選別精液

ABS 雌雄選別精液
分娩難易度
4.8%

MERRICK

629HO17503 ペンコル メリック A2/A2 71647617
100% NA Born: 2012/10/29

Sexcel
雌雄選別精液



娘: シギ メリック イルマ VG-85

ベテグリー	モーグル × マンオーマン × ショットル × モーティー		
父 牛	マウントフィールド SSI DCY モーグル ET EX-93		
母 牛	ミス ゴールデンオークス メイベルン ET VG-88 DOM		
	2-08 2x305日 M 13,091kg 3.7% F 486kg 3.2% P 424kg		
IB-M/USA 2019/08	娘牛 3,008 牛群 1,068 TPI +2272		
	kg % 信頼度		
乳 量	+904		
脂 肪	+54	+0.16	98%
蛋 白	+23	-0.04	98%
飼料効果	+94	NMS +397	CMS +394
娘牛平均能力	乳量 12,831kg	脂肪量 499kg	3.9% 蛋白量 391kg 3.0%
種雄牛分娩難易度:	8.0%	信頼度 99%	観測数 8,615
娘牛分娩難易度:	5.1%	信頼度 91%	観測数 511
種雄牛死産率:	7.6%	信頼度 97%	観測数 8,116
娘牛死産率:	4.8%	信頼度 91%	観測数 482
受胎指数:	-1.4	DPR: -2.1	HCR: +1.1 CCR: -1.5
体細胞数:	+2.79	信頼度 97%	
生産寿命:	-0.4	雌牛生存能力:	-4.4
ABS RWD®種雄牛受胎性:		NA	観測数 0
ABS RWD®トランジションライト™:		★★	

HA gPTA 2019/08	娘牛 1,342 牛群 580 信頼度 96%					
体 型 P T A	3.18	-2	-1	0	+1	+2
乳 器 の 構 成	3.46					
肢 蹄 の 構 成	1.49					
体 重 の 構 成	0.91					
高 さ	2.64	高い				
強 さ	1.46	強い				
体 の 深 さ	2.13	深い				
泌 乳 形 質	2.70	鋭角的				
尻 の 角 度	0.67	高い				
尻 の 幅	2.07	広い				
後 肢 の 側 望	0.26	直飛				
後 肢 の 後 望	1.93	垂直				
蹄 の 角 度	2.11	高い				
肢 蹄 得 点	1.83	高い				
前 乳 房 の 付 着	3.52	強い				
後 乳 房 の 高 さ	5.44	高い				
後 乳 房 の 幅	5.00	広い				
懸 垂 勒 帯	0.85	強い				
乳 房 の 深 さ	3.08	浅い				
前 乳 頭 の 位 置	1.29	狭い				
後 乳 頭 の 位 置	0.95	狭い				
乳 頭 の 長 さ	0.16	短い				

※乳量・乳脂量・乳蛋白量とその率はEBV(推定育種価)表示

RSG
雌雄選別精液

ABS 雌雄選別精液
分娩難易度
6.0%

HOLSTEIN

種番	種名	乳量 (kg)	信賴度	脂質量 (kg)	脂肪率 (%)	蛋白質 (kg)	蛋白率 (%)	飼料効果	娘牛/牛群	体型	信賴度	乳器COMP	肢蹄COMP	体重COMP	分娩難易度 (%)	生産寿命	受胎指数	体細胞数	NETMERIT	TPI総合指数	ペアデグリー (父牛×母の父)	順位
29H017947	ロウディー Sexcel	2483	97	103	0.08	78	0.02	261	457/72	1.04	90	0.64	-0.44	0.13	6.3	6.3	0.1	2.83	996	2730	ジョスーパー × モーグル	10
29H017941	ライデン	1933	96	99	0.20	57	-0.02	229	324/91	1.31	91	1.74	0.50	-0.50	5.5	6.3	-0.4	2.72	983	2704	ジョスーパー × モーグル	11
29H017553	ジョスーパー Sexcel	2855	99	95	-0.08	82	-0.04	235	11,095/1,812	1.47	99	1.11	-0.07	1.26	7.5	5.6	-1.2	2.80	929	2697	スーパーサイアー × ビーコン	10
29H018225	バーレイ Sexcel	1228	98	88	0.32	51	0.10	209	877/39	1.35	80	1.18	1.20	-0.07	4.7	5.7	1.8	2.80	878	2664	ポストフル × オーク	20
29H017747	ハーバー	513	96	73	0.42	54	0.30	202	804/272	2.07	92	1.68	2.21	0.41	5.7	5.1	0.9	2.74	766	2640	パリスト × エピック	12
29H018077	コールマン	1420	96	101	0.36	41	-0.02	206	262/69	0.69	91	1.11	-0.50	-0.43	6.0	7.3	2.4	2.83	947	2640	ジョスーパー × シャムロック	11
29H018018	ダンサー Sexcel	1178	96	100	0.44	55	0.16	231	282/82	1.44	89	1.13	-0.41	0.38	7.6	5.9	-0.3	2.62	881	2624	ジョスーパー × ヘッドライナー	17
29H017784	コリユード Sexcel	571	99	54	0.26	43	0.20	160	1,705/374	1.74	95	2.29	0.59	-0.27	4.5	6.9	1.7	2.59	766	2576	パリスト × ロバスト	11
29H018054	ジャンプショット Sexcel	1286	97	83	0.26	48	0.06	189	344/71	1.39	89	1.52	0.59	0.38	6.9	5.8	0.7	2.84	804	2562	ジョスーパー × スーダン	11
29H017919	タクティック	688	92	73	0.38	37	0.12	174	104/64	2.12	89	2.08	1.96	-0.39	6.9	5.6	0.1	2.72	748	2548	コマダー × ヌメロウノ	12
29H016909	コマダー	1364	99	80	0.22	56	0.12	202	9,387/3,488	2.93	98	2.44	2.16	0.30	8.0	2.1	-2.2	2.81	686	2547	モーグル × オブザーバー	12
29H018043	ハーベスト Sexcel	819	96	51	0.16	32	0.06	114	424/219	3.48	93	2.61	2.00	0.74	7.2	5.1	1.3	2.84	628	2525	モンロー × ヌメロウノ	12
29H017709	オールスター Sexcel	1246	92	54	0.06	65	0.22	180	349/140	1.81	89	1.47	0.99	0.92	6.9	4.1	-0.2	2.63	660	2519	パリスト × ヌメロウノ	13
29H017573	シルバー Sexcel	977	99	83	0.36	43	0.10	180	16,200/4,053	2.46	99	2.84	1.99	0.77	8.0	3.2	-1.8	2.96	695	2515	モーグル × スノーマン	17
29H017964	ソリス Sexcel	1171	98	59	0.12	47	0.08	179	990/224	0.85	94	1.19	0.13	-1.46	4.7	5.4	2.7	2.84	763	2506	スーパーサイアー × ヌメロウノ	13
29H018078	ヘイズ P Sexcel	1546	94	75	0.14	45	-0.02	158	131/45	1.06	88	1.30	0.00	1.13	7.6	4.6	1.3	2.68	726	2501	ジョスーパー × ヌメロウノ	13
29H017944	バーボン	1920	97	59	-0.10	62	0.02	163	411/131	1.39	92	1.44	0.54	1.05	7.0	3.8	1.6	2.93	652	2493	モンロス × マッセイ	13
29H017711	エンバイアー	1737	93	64	0.00	47	-0.04	144	90/47	0.99	89	0.84	0.16	0.91	6.7	5.9	2.1	2.78	727	2480	エンパシー × ロバスト	14
29H016667	トップシー Sexcel	1410	99	72	0.14	60	0.14	192	10,354/1,821	1.68	97	1.44	0.73	0.70	6.4	3.3	-1.6	2.76	694	2479	ブックム × ワトソン	14
29H018066	ダナー P Sexcel	1260	90	50	0.02	54	0.12	157	65/32	1.34	79	1.64	0.21	0.33	4.6	4.1	1.0	2.72	653	2467	パワーボール P × ジャックマン	15
29H017706	テラー Sexcel	650	98	30	0.04	36	0.14	102	989/207	1.60	93	1.92	0.35	0.36	6.8	6.6	3.4	2.53	605	2466	ラブロン × シャムロック	17
29H017550	ブラックゴールド Sexcel	1197	97	71	0.20	51	0.12	188	408/125	1.50	91	0.90	1.23	-0.31	6.6	3.1	0.8	3.18	670	2432	ヌメロウノ × ロバスト	14
29H017726	ブローディ Sexcel	2449	98	52	-0.30	62	-0.10	159	2,264/662	1.49	97	1.37	1.34	-0.31	5.9	5.4	-0.7	3.07	672	2416	スーパーサイアー × マンオーマン	14
29H016701	ラブロン	1217	99	62	0.12	44	0.06	159	2,801/753	0.74	98	1.10	0.69	-0.30	8.5	4.7	1.4	2.79	643	2397	グラフィーティ × スーパー	15
29H016939	キャプティベイト Sexcel	846	94	64	0.26	41	0.12	169	105/49	2.00	88	2.43	2.00	-0.70	6.6	1.5	-1.8	2.91	572	2365	モーグル × トリガー	16
29H016887	ニルバーナ Sexcel	1648	99	52	-0.08	64	0.10	167	6,124/1,459	1.70	96	1.75	0.98	0.71	7.5	2.7	-3.0	2.82	566	2341	モーグル × ブラネット	-
29H016962	ムーンレイカー	887	99	64	0.24	32	0.04	151	2,706/421	1.89	97	2.03	1.22	-0.83	5.3	4.0	-1.3	3.03	631	2336	モーグル × ボクスター	16
29H017518	ミルクシェイク Sexcel	461	99	63	0.36	31	0.14	151	1,077/162	0.79	89	0.91	1.20	-0.51	6.4	4.7	1.9	2.94	604	2333	モーグル × オーマン	15
94H018095	ペイリー *RC SEXATION Sexcel	1290	92	59	0.08	36	-0.02	126	133/82	2.70	80	1.95	0.76	0.67	7.3	2.7	-1.2	2.78	534	2331	キングボーイ × スーパーサイアー	21
29H017576	ドリームウィーパー Sexcel	1028	99	7	-0.24	29	-0.02	36	6,464/1,284	2.06	96	2.57	0.87	1.23	6.9	6.0	2.1	2.71	490	2328	スーパーサイアー × ミティオ	15
29H017786	ジュリアス	899	94	70	0.28	32	0.04	178	118/56	0.57	91	0.52	0.95	-2.37	7.3	3.9	1.3	2.89	647	2322	タンゴ × シャムロック	16
29H017503	メリック Sexcel	904	98	54	0.16	23	-0.04	94	3,008/1,068	3.18	96	3.46	1.49	0.91	8.0	-0.4	-1.4	2.79	397	2272	モーグル × マンオーマン	17
29H017507	ハットトリック	1115	98	28	-0.10	36	0.02	97	924/255	1.24	89	1.59	0.89	-0.16	7.0	5.6	0.4	2.72	520	2270	デイ × ロバスト	-
29H017861	ラングル	953	93	52	0.12	25	-0.02	108	92/46	1.28	87	1.31	0.69	-0.02	6.4	4.5	0.0	2.79	570	2268	ララミー × ガスリー	16
29H017718	トランスフォーマー Sexcel	1092	93	44	0.02	28	-0.04	88	103/51	1.15	90	0.97	0.57	1.04	7.0	5.5	1.2	2.91	541	2254	スーパーサイアー × ミティオ	-
29H016017	マイ SEXATION	1121	99	34	-0.06	37	0.02	97	4,458/1,000	1.40	97	0.97	-0.39	0.67	6.3	2.7	1.8	2.76	430	2216	スーパー × ショットル	-
29H016842	カウディッド	1111	96	21	-0.16	30	-0.04	46	239/83	2.00	91	0.71	1.33	1.98	7.6	2.7	2.0	2.61	362	2207	エピック × ラモス	-
29H017658	タイロン	379	99	40	0.20	15	0.04	92	1,348/229	-0.29	91	0.33	0.76	-0.85	6.3	7.3	1.8	2.62	584	2204	スーパーサイアー × シャムロック	-
94H017998	クラッシュ SEXATION Sexcel	-409	99	-18	-0.02	2	0.12	-39	1,442/605	3.39	98	2.61	1.97	2.09	7.0	4.6	1.2	2.14	170	2110	ドアマン × ヌメロウノ	22

* 乳量・乳脂率・乳蛋白質とその率はEBV(推定育種価)表示です。



ダイヤモンドサイアー能力の娘牛 1,000 頭以上 (セカンドクローブ)



ロックソリッドジェネティクス 娘牛 100 頭以上 60 牛群以上 (高信頼度)



分娩難易度 7.4%以下 観測数 100 以上 (安産)



プレクナンシーキング (高受胎率)



SEXATION = 雌雄選別精液



Sexcel = 雌雄選別精液

PTA(予測伝達能力)とEBV(推定育種価)

種雄牛の成績表示(乳量、乳脂率、乳蛋白質量とその率)には各国での考え方に相違点があり、アメリカではPTA、日本、カナダなどはEBVという表示形式をとっている。PTAとは種雄牛がその娘牛に伝達する遺伝的能力を示し、EBVとは種雄牛が持っている育種価を示す。つまりEBVはPTAを2倍した値となる。

凍結精液取扱ガイドライン - 融解手順 -

通常精液 - Conventional -

- 1 凍結精液の取り出し: ボンベから取り出す場合、10秒以内に行ってください。
- 2 融解方法: 通常精液は35~37℃のお湯で、40~45秒かけて融解します。
- 3 本数: 通常精液を融解する際は、1度にストロー1本ずつの融解を推奨しており、融解後15分以内に授精できる本数を厳守してください。

選別精液 - SEXATION Sexcel -

- 1 凍結精液の取り出し: ボンベから取り出す場合、10秒以内に行ってください。
- 2 融解方法: 選別精液 (Sexcel) 及び従来の選別精液 (SEXATION) は35~37℃のお湯で、30秒かけて融解します。
- 3 本数: (Sexcel) 及び (SEXATION) を融解する際は、1度にストロー1本ずつの融解を推奨しており、融解後5分以内に授精できる本数を厳守してください。

* 凍結精液は、作成における構造上、融解時に破裂し人的被害に及ぶことがあります弊社では一切の事故責任を負うことはできません。破損したストローの交換のみ行うもので取扱いにはくれぐれもご注意ください。

ESCALATE

29H018787 Nスプリングホープ エスカレート ET A2/A2 840 3140503778
99% I Born: 2017/02/27

NEW RELEASE



母: Nスプリングホープ ヨダー 2493 ET EX-90

ヘディグリー フラズルド × ヨダー × スーパーサイアー × ナイアグラ

父牛 メラリール ジョーバー フラズルド ET
母牛 Nスプリングホープ ヨダー 2493 ET EX-90
2-01 3x305日 M 12,628kg 3.6% F 461kg 3.1% P 392kg

CDCB 2019/08 娘牛 G 牛群 G TPI +2808

乳量 kg 信頼度
+1,485 %
脂肪 +93 +0.28 79%
蛋白 +58 +0.10 79%
飼料効果 +228 NMS +1003 CMS +1035

種雄牛分娩難易度: 7.0% 信頼度 72% 観測数 36
娘牛分娩難易度: 4.1% 信頼度 67% 観測数 0
種雄牛死亡率: 6.3% 信頼度 63% 観測数 36
娘牛死亡率: 3.8% 信頼度 63% 観測数 0
受胎指数: +0.5 DPR: +0.0 HCR: +2.1 CCR: +0.7
体細胞数: +2.64 信頼度 77%
生産寿命: +7.4 雌牛生存能力: +4.0
ABS RWD®種雄牛受胎性: ★★★★★ 観測数 2,196
ABS RWD®トランジションライト™: ★★★★★

HA gPTA 2019/08 娘牛 G 牛群 G 信頼度 78%

	娘牛 G	牛群 G	信頼度
体型 P T A	1.99	-2 -1 0 +1 +2	
乳器の構成	2.21		
肢蹄の構成	1.00		
体重の構成	0.27		
高さ	0.52	高い	
強さ	0.12	強い	
体の深さ	0.18	浅い	
泌乳形質	1.15	鋭角的	
尻の角度	0.14	高い	
尻の幅	0.44	広い	
後肢の側望	0.28	直飛	
後肢の後望	0.87	垂直	
蹄の角度	0.95	高い	
肢蹄得点	1.05	高い	
前乳房の付着	2.27	強い	
後乳房の高さ	3.36	高い	
後乳房の幅	3.09	広い	
懸垂韧带	0.37	強い	
乳房の深さ	1.40	浅い	
前乳頭的位置	0.36	狭い	
後乳頭的位置	0.61	狭い	
乳頭の長さ	0.81	短い	

※乳量・乳脂量・乳蛋白量とその率はEBV(推定育種価)表示



Sexcel
種雄選別精液

ACHIEVER

29H018296 ABS アーチバー ET HH5 A2/A2 840 3128557482
99%NA Born: 2015/11/15



全姉妹: ABS 7405 アカベラ ET

ABS
ICON
SIRE

ヘディグリー ヨダー × エンパー × ロバスト × プラネット

父牛 ウッドクレスト モーグル ヨダー ET EX-90
母牛 コンバストTRT AMRC エー J925 ET DOM
2-07 3x365日 M 13,803kg 4.7% F 655kg 3.3% P 455kg

CDCB 2019/08 娘牛 G 牛群 G TPI +2786

乳量 kg 信頼度
+868 %
脂肪 +111 +0.62 83%
蛋白 +45 +0.14 83%
飼料効果 +245 NMS +1033 CMS +1073

種雄牛分娩難易度: 6.0% 信頼度 98% 観測数 3,233
娘牛分娩難易度: 3.8% 信頼度 93% 観測数 2
種雄牛死亡率: 6.2% 信頼度 95% 観測数 3,037
娘牛死亡率: 3.8% 信頼度 91% 観測数 2
受胎指数: +1.5 DPR: +1.3 HCR: +1.9 CCR: +1.8
体細胞数: +2.73 信頼度 79%
生産寿命: +6.6 雌牛生存能力: +4.4
ABS RWD®種雄牛受胎性: ★★★★★ 観測数 8,929
ABS RWD®トランジションライト™: ★★★★★

HA gPTA 2019/08 娘牛 G 牛群 G 信頼度 80%

	娘牛 G	牛群 G	信頼度
体型 P T A	1.06	-2 -1 0 +1 +2	
乳器の構成	1.73		
肢蹄の構成	1.23		
体重の構成	0.75		
高さ	0.40	低い	
強さ	0.51	弱い	
体の深さ	0.89	浅い	
泌乳形質	0.46	鋭角的	
尻の角度	0.33	高い	
尻の幅	0.02	狭い	
後肢の側望	1.32	直飛	
後肢の後望	1.43	垂直	
蹄の角度	1.38	高い	
肢蹄得点	1.99	高い	
前乳房の付着	0.79	強い	
後乳房の高さ	2.22	高い	
後乳房の幅	2.04	広い	
懸垂韧带	0.55	強い	
乳房の深さ	0.93	浅い	
前乳頭的位置	1.17	狭い	
後乳頭的位置	1.28	狭い	
乳頭の長さ	1.18	短い	

※乳量・乳脂量・乳蛋白量とその率はEBV(推定育種価)表示



Sexcel
種雄選別精液

YODA

29H018545 キャロロイヤル ヨーダ ET HH5 A1/A2 840 3138277108
99% I Born: 2016/09/09



母: キャロロイヤル ジェニー 4713 ET VG-86

ヘディグリー ジェダイ × ヨダー × ヘッドライナー × ボクスター

父牛 SSI モントロス ジェダイ ET EX-91
母牛 キャロロイヤル ジェニー 4713 ET VG-86
2-01 3x365日 M 15,241kg 4.1% F 618kg 3.2% P 484kg

CDCB 2019/08 娘牛 G 牛群 G TPI +2743

乳量 kg 信頼度
+1,860 %
脂肪 +83 +0.10 80%
蛋白 +70 +0.10 80%
飼料効果 +221 NMS +915 CMS +945

種雄牛分娩難易度: 7.5% 信頼度 93% 観測数 748
娘牛分娩難易度: 4.0% 信頼度 67% 観測数 0
種雄牛死亡率: 7.2% 信頼度 83% 観測数 745
娘牛死亡率: 3.7% 信頼度 63% 観測数 0
受胎指数: +0.4 DPR: +0.1 HCR: +0.1 CCR: +1.9
体細胞数: +2.78 信頼度 78%
生産寿命: +6.6 雌牛生存能力: +1.9
ABS RWD®種雄牛受胎性: ★★★★★ 観測数 1,970
ABS RWD®トランジションライト™: ★★★★★

HA gPTA 2019/08 娘牛 G 牛群 G 信頼度 79%

	娘牛 G	牛群 G	信頼度
体型 P T A	1.98	-2 -1 0 +1 +2	
乳器の構成	2.03		
肢蹄の構成	0.28		
体重の構成	0.57		
高さ	1.30	高い	
強さ	1.00	強い	
体の深さ	0.73	深い	
泌乳形質	1.23	鋭角的	
尻の角度	0.06	高い	
尻の幅	0.41	広い	
後肢の側望	2.13	直飛	
後肢の後望	0.52	垂直	
蹄の角度	1.26	高い	
肢蹄得点	0.40	高い	
前乳房の付着	2.35	強い	
後乳房の高さ	3.13	高い	
後乳房の幅	2.88	広い	
懸垂韧带	0.40	強い	
乳房の深さ	1.83	浅い	
前乳頭的位置	0.15	狭い	
後乳頭的位置	0.14	狭い	
乳頭の長さ	0.31	短い	

※乳量・乳脂量・乳蛋白量とその率はEBV(推定育種価)表示

Sexcel
種雄選別精液

YOHEI

29H019031 デノボ 15069 ヨウヘイ ET A2/A2 840 3150607149
99% I Born: 2018/04/26

NEW RELEASE



本牛: デノボ 15069 ヨウヘイ ET

ヘディグリー ヨーダ × デルタ × ブックム × トリガー

父牛 キャロロイヤル ヨーダ ET
母牛 スプリングホープ デルタ SX16991 ET
- x 日 M - kg - % F - % P - kg

CDCB 2019/08 娘牛 G 牛群 G TPI +2742

乳量 kg 信頼度
+1,732 %
脂肪 +79 +0.10 76%
蛋白 +62 +0.06 76%
飼料効果 +212 NMS +914 CMS +934

種雄牛分娩難易度: 7.9% 信頼度 62% 観測数 0
娘牛分娩難易度: 3.5% 信頼度 56% 観測数 0
種雄牛死亡率: 7.4% 信頼度 58% 観測数 0
娘牛死亡率: 3.1% 信頼度 54% 観測数 0
受胎指数: +0.2 DPR: -0.4 HCR: +1.1 CCR: +1.3
体細胞数: +2.89 信頼度 74%
生産寿命: +7.0 雌牛生存能力: +2.1
ABS RWD®種雄牛受胎性: NA 観測数 0
ABS RWD®トランジションライト™: ★★★

HA gPTA 2019/08 娘牛 G 牛群 G 信頼度 75%

	娘牛 G	牛群 G	信頼度
体型 P T A	2.27	-2 -1 0 +1 +2	
乳器の構成	2.48		
肢蹄の構成	1.58		
体重の構成	0.30		
高さ	0.79	高い	
強さ	0.47	強い	
体の深さ	0.66	深い	
泌乳形質	2.08	鋭角的	
尻の角度	0.06	高い	
尻の幅	0.61	広い	
後肢の側望	1.28	直飛	
後肢の後望	1.80	垂直	
蹄の角度	1.65	高い	
肢蹄得点	1.52	高い	
前乳房の付着	2.44	強い	
後乳房の高さ	3.83	高い	
後乳房の幅	3.52	広い	
懸垂韧带	1.09	強い	
乳房の深さ	1.37	浅い	
前乳頭的位置	0.97	狭い	
後乳頭的位置	0.95	狭い	
乳頭の長さ	1.11	短い	

※乳量・乳脂量・乳蛋白量とその率はEBV(推定育種価)表示

Sexcel
種雄選別精液

SKYWALKER

29HO18611 ポマズ スカイウォーカー ET HH5 A2/A2 840 3137878481
99%NA Born: 2016/11/22



母:ポマズ カプリオレ 6769

ベディグリー ジェダイ×カプリオレ×モーグル×ブックム

父牛 SSI モントロス ジェダイ ET EX-91
母牛 ポマズ カプリオレ 6769
2-04 3x365日 M19,160kg 5.1% F972kg 3.7% P718kg

CDCB 2019/08 娘牛 G 牛群 G TPI +2737

乳量	kg	%	信頼度
脂肪	+1,390		
脂	+64	+0.10	80%
肪			
蛋	+66	+0.18	80%
白			
飼料効果	+207	NMS +895	CMS +942

種雄牛分娩難易度: 4.1% 信頼度 94% 観測数 623
 娘牛分娩難易度: 1.5% 信頼度 68% 観測数 0
 種雄牛死産率: 6.5% 信頼度 85% 観測数 612
 娘牛死産率: 2.5% 信頼度 63% 観測数 0
 受胎指数: +2.7 DPR: +2.4 HCR: +1.7 CCR: +4.5
 体細胞数: +2.88 信頼度 79%
 生産寿命: +6.5 雌牛生存能力: +2.0
 ABS RWD®種雄牛受胎性: ★ 観測数 1,609
 ABS RWD®トランジションライト™: ★★★★★

HA gPТА 2019/08 娘牛 G 牛群 G 信頼度 77%

体型 P T A	1.40	-2	-1	0	+1	+2
乳器の構成	1.84					
肢蹄の構成	0.71					
体重の構成	0.22					
高さ	0.41	高い				
強さ	0.22	強い				
体の深さ	0.13	深い				
泌乳形質	0.94	鋭角的				
尻の角度	0.23	傾斜				
尻の幅	0.22	狭い				
後肢の側望	2.05	直飛				
後肢の後望	0.59	垂直				
蹄の角度	0.99	高い				
肢蹄得点	0.72	高い				
前乳房の付着	1.98	強い				
後乳房の高さ	2.51	高い				
後乳房の幅	2.31	広い				
懸垂韧带	0.73	強い				
乳房の深さ	1.46	浅い				
前乳房の位置	0.49	狭い				
後乳房の位置	0.23	狭い				
乳頭の長さ	0.42	短い				

※乳量・乳脂量・乳蛋白量とその率はEBV(推定育種価)表示



MEDLEY

29HO18343 ABS メドレー ET A2/A2 840 3128557570
99%I Born: 2015/12/19



母:ペーコンヒル バリスト モリー ET VG-85

ベディグリー ヨダー×バリスト×オースタイル×ボルトン

父牛 ウッドクレスト モーグル ヨダー ET EX-90
母牛 ペーコンヒル バリスト モリー ET VG-85 DOM
- x 日 M - kg - % F - kg - % P - kg

CDCB 2019/08 娘牛 G 牛群 G TPI +2686

乳量	kg	%	信頼度
脂肪	+1,387		
脂	+77	+0.20	80%
肪			
蛋	+55	+0.10	80%
白			
飼料効果	+204	NMS +912	CMS +940

種雄牛分娩難易度: 4.5% 信頼度 98% 観測数 3,420
 娘牛分娩難易度: 2.7% 信頼度 77% 観測数 0
 種雄牛死産率: 5.9% 信頼度 95% 観測数 3,229
 娘牛死産率: 3.6% 信頼度 73% 観測数 0
 受胎指数: +1.5 DPR: +0.9 HCR: +3.4 CCR: +1.8
 体細胞数: +2.84 信頼度 78%
 生産寿命: +7.0 雌牛生存能力: +4.5
 ABS RWD®種雄牛受胎性: ★★★★★ 観測数 7,617
 ABS RWD®トランジションライト™: ★★★★★

HA gPТА 2019/08 娘牛 G 牛群 G 信頼度 79%

体型 P T A	1.54	-2	-1	0	+1	+2
乳器の構成	1.21					
肢蹄の構成	1.43					
体重の構成	0.42					
高さ	0.28	高い				
強さ	0.19	強い				
体の深さ	0.19	深い				
泌乳形質	1.44	鋭角的				
尻の角度	0.30	傾斜				
尻の幅	0.23	広い				
後肢の側望	0.90	直飛				
後肢の後望	1.86	垂直				
蹄の角度	0.87	高い				
肢蹄得点	1.26	高い				
前乳房の付着	1.62	強い				
後乳房の高さ	2.10	高い				
後乳房の幅	1.93	広い				
懸垂韧带	0.22	弱い				
乳房の深さ	0.22	浅い				
前乳房の位置	0.57	狭い				
後乳房の位置	0.30	狭い				
乳頭の長さ	0.89	短い				

※乳量・乳脂量・乳蛋白量とその率はEBV(推定育種価)表示



BURLEY

29HO18225 パインツリー バーレイ ET A1/A1 74024948
99%I Born: 2015/05/25



娘:トリプルクラウン MH B ダイヤモンド ET

ベディグリー ボーストフル×オーク×オースタイル×ラモス

父牛 プライスホルム SS ボーストフル ET
母牛 パインツリー 5076 オーク 5947 ET
1-09 3x365日 M16,266kg 4.3% F695kg 2.9% P469kg

CDCB 2019/08 娘牛 877 牛群 39 TPI +2664

乳量	kg	%	信頼度
脂肪	+1,228		
脂	+88	+0.32	98%
肪			
蛋	+51	+0.10	98%
白			
飼料効果	+209	NMS +878	CMS +907

娘牛平均能力 乳量 12,135kg 脂防量 545kg 4.5% 蛋白量 411kg 3.4%

種雄牛分娩難易度: 4.7% 信頼度 99% 観測数 5,584
 娘牛分娩難易度: 3.2% 信頼度 93% 観測数 71
 種雄牛死産率: 7.0% 信頼度 97% 観測数 4,482
 娘牛死産率: 3.8% 信頼度 91% 観測数 61
 受胎指数: +1.8 DPR: +1.8 HCR: +0.8 CCR: +3.0
 体細胞数: +2.80 信頼度 96%
 生産寿命: +5.7 雌牛生存能力: +1.8
 ABS RWD®種雄牛受胎性: ★★★★★ 観測数 14,103
 ABS RWD®トランジションライト™: ★★★★★

HA gPТА 2019/08 娘牛 G 牛群 G 信頼度 80%

体型 P T A	1.35	-2	-1	0	+1	+2
乳器の構成	1.18					
肢蹄の構成	1.20					
体重の構成	0.07					
高さ	0.75	高い				
強さ	0.21	強い				
体の深さ	0.12	深い				
泌乳形質	1.04	鋭角的				
尻の角度	0.99	高い				
尻の幅	0.48	広い				
後肢の側望	1.33	曲飛				
後肢の後望	0.95	垂直				
蹄の角度	0.78	高い				
肢蹄得点	1.38	高い				
前乳房の付着	0.92	強い				
後乳房の高さ	2.25	高い				
後乳房の幅	2.07	広い				
懸垂韧带	0.53	強い				
乳房の深さ	0.90	浅い				
前乳房の位置	0.41	広い				
後乳房の位置	0.25	広い				
乳頭の長さ	1.02	長い				

※乳量・乳脂量・乳蛋白量とその率はEBV(推定育種価)表示



JOPPOLO-PP

29HO18639 ABS ジョッポロ PP ET A2/A2 840 3135245993
99%I Born: 2016/12/10



母牛:ABS 7726 ジャズリン-P ET

ベディグリー アンサー PO×パワーボール P×タンゴ×シャムロック

父牛 エンドコ アンサー PO ET
母牛 ABS 7726 ジャズリン P ET
- x 日 M - kg - % F - kg - % P - kg

CDCB 2019/08 娘牛 G 牛群 G TPI +2544

乳量	kg	%	信頼度
脂肪	+791		
脂	+72	+0.34	80%
肪			
蛋	+43	+0.14	80%
白			
飼料効果	+186	NMS +770	CMS +807

種雄牛分娩難易度: 6.3% 信頼度 69% 観測数 5
 娘牛分娩難易度: 3.5% 信頼度 67% 観測数 0
 種雄牛死産率: 6.6% 信頼度 63% 観測数 6
 娘牛死産率: 4.8% 信頼度 63% 観測数 0
 受胎指数: +2.5 DPR: +2.3 HCR: +2.6 CCR: +3.3
 体細胞数: +2.87 信頼度 77%
 生産寿命: +5.3 雌牛生存能力: +1.8
 ABS RWD®種雄牛受胎性: NA 観測数 0
 ABS RWD®トランジションライト™: ★★★★★

HA gPТА 2019/08 娘牛 G 牛群 G 信頼度 76%

体型 P T A	1.05	-2	-1	0	+1	+2
乳器の構成	1.53					
肢蹄の構成	0.34					
体重の構成	0.73					
高さ	0.71	高い				
強さ	0.52	弱い				
体の深さ	0.52	浅い				
泌乳形質	1.17	鋭角的				
尻の角度	1.84	傾斜				
尻の幅	0.42	広い				
後肢の側望	0.63	直飛				
後肢の後望	0.08	X状				
蹄の角度	0.36	高い				
肢蹄得点	0.60	高い				
前乳房の付着	1.52	強い				
後乳房の高さ	2.76	高い				
後乳房の幅	2.54	広い				
懸垂韧带	0.14	弱い				
乳房の深さ	1.40	浅い				
前乳房の位置	0.40	広い				
後乳房の位置	0.48	広い				
乳頭の長さ	1.71	短い				

※乳量・乳脂量・乳蛋白量とその率はEBV(推定育種価)表示



BIG FLAVOR

94HO18655 OCD ビッグ フレイバー ET A2/A2 840 3137917463
100%NA Born: 2016/10/09



祖母:OCD モーグル フリー ウィリー ET EX-90

ベディグリー モデスティー×ハロゲン×モーグル×ゴールドウィン

父牛 ベーコンヒル ベティ モデスティー ET VG-86
母牛 OCD ハロゲン ファンタジー ET VG-87
3-04 3x296日 M13,685kg 3.1% F427kg 3.0% P416kg

CDCB 2019/08 娘牛 G 牛群 G TPI +2474

乳量	kg	%	信頼度
脂肪	+463		
蛋白	+38	+0.16	80%
蛋白	+25	+0.10	80%
飼料効果	+113	NMS +640	CMS +659

種雄牛分娩難易度: 6.1% 信頼度 91% 観測数 383
娘牛分娩難易度: 3.2% 信頼度 67% 観測数 0
種雄牛死産率: 6.5% 信頼度 82% 観測数 366
娘牛死産率: 3.8% 信頼度 63% 観測数 0
受胎指数: +1.5 DPR: +1.4 HCR: +2.2 CCR: +1.4
体細胞数: +3.07 信頼度 79%
生産寿命: +5.6 雌牛生存能力: +2.4
ABS RWD*種雄牛受胎性: NA 観測数 0
ABS RWD*トランジションライト™: ★★★★★

HA gPTA 2019/08 娘牛 G 牛群 G 信頼度 80%

体型 P T A	2.36	-2	-1	0	+1	+2
乳房の構成	3.69					
肢蹄の構成	2.37					
体重の構成	1.14					
高さ	0.21	高い				
強さ	0.91	弱い				
体の深さ	0.97	浅い				
泌乳形質	0.54	鋭角的				
尻の角度	1.65	高い				
尻の幅	1.18	狭い				
後肢の側望	0.56	曲飛				
後肢の後望	1.93	垂直				
蹄の角度	1.76	高い				
肢蹄得点	2.33	高い				
前乳房の付着	4.39	強い				
後乳房の高さ	3.81	高い				
後乳房の幅	3.51	広い				
懸垂韧带	1.87	強い				
乳房の深さ	3.89	浅い				
前乳頭的位置	3.05	狭い				
後乳頭的位置	2.55	狭い				
乳頭の長さ	1.50	短い				

※乳量・乳脂量・乳蛋白量とその率はEBV(推定育種値)表示



KINGSTON

29HO18604 ウェルカム キングストン ET A1/A2 840 3138817643
98% I Born: 2016/09/18



母:ウェルカム ボンベロ クリス ET VG-86

ベディグリー モデスティー×ボンベロ×マッカチェン×マッセイ

父牛 ベーコンヒル ベティ モデスティー ET VG-86
母牛 ウェルカム ボンベロ クリス ET VG-87
3-03 3x281日 M12,977kg 4.1% F528kg 2.9% P375kg

CDCB 2019/08 娘牛 G 牛群 G TPI +2556

乳量	kg	%	信頼度
脂肪	+848		
蛋白	+61	+0.24	80%
蛋白	+33	+0.06	80%
飼料効果	+141	NMS +793	CMS +810

種雄牛分娩難易度: 5.7% 信頼度 92% 観測数 609
娘牛分娩難易度: 2.6% 信頼度 67% 観測数 0
種雄牛死産率: 6.7% 信頼度 83% 観測数 592
娘牛死産率: 3.4% 信頼度 63% 観測数 0
受胎指数: +2.0 DPR: +1.9 HCR: +2.4 CCR: +2.0
体細胞数: +2.82 信頼度 79%
生産寿命: +7.3 雌牛生存能力: +4.6
ABS RWD*種雄牛受胎性: ★★★★★
ABS RWD*トランジションライト™: ★★★★★

HA gPTA 2019/08 娘牛 G 牛群 G 信頼度 79%

体型 P T A	1.42	-2	-1	0	+1	+2
乳房の構成	2.18					
肢蹄の構成	1.23					
体重の構成	0.19					
高さ	0.21	高い				
強さ	0.18	弱い				
体の深さ	0.50	浅い				
泌乳形質	0.13	鋭角的				
尻の角度	0.06	傾斜				
尻の幅	0.04	狭い				
後肢の側望	0.48	曲飛				
後肢の後望	0.67	垂直				
蹄の角度	0.82	高い				
肢蹄得点	1.34	高い				
前乳房の付着	2.52	強い				
後乳房の高さ	2.64	高い				
後乳房の幅	2.43	広い				
懸垂韧带	0.08	強い				
乳房の深さ	2.18	浅い				
前乳頭的位置	0.66	狭い				
後乳頭的位置	0.31	狭い				
乳頭の長さ	0.20	短い				

※乳量・乳脂量・乳蛋白量とその率はEBV(推定育種値)表示



BAILEY*RC

94HO18095 ミスター DG-TM キング ベイリー ET *RC A1/A2 73508043
99% I Born: 2015/02/13



3代前の母:レイニーリッジ タレント バーバラ EX-95 (5歳)

ベディグリー キングボーイ×スーパーサイアー×スーパー×タレント*RC

父牛 モーニングビュー MCC キングボーイ ET EX-92
母牛 キャラレット スーパーサイアー パープ ET VG-86
2-04 2x365日 M13,830kg 4.2% F581kg 3.2% P443kg

IB-M/USA 2019/08 娘牛 133 牛群 82 TPI +2331

乳量	kg	%	信頼度
脂肪	+1,290		
蛋白	+59	+0.08	92%
蛋白	+36	-0.02	92%
飼料効果	+126	NMS +534	CMS +535

種雄牛分娩難易度: 7.3% 信頼度 98% 観測数 2,481
娘牛分娩難易度: 5.3% 信頼度 73% 観測数 72
種雄牛死産率: 7.5% 信頼度 94% 観測数 2,405
娘牛死産率: 4.3% 信頼度 75% 観測数 71
受胎指数: -1.2 DPR: -1.6 HCR: +0.4 CCR: -1.5
体細胞数: +2.78 信頼度 89%
生産寿命: +2.7 雌牛生存能力: -0.8
ABS RWD*種雄牛受胎性: ★★★★★
ABS RWD*トランジションライト™: ★★★★★

HA gPTA 2019/08 娘牛 G 牛群 G 信頼度 80%

体型 P T A	2.70	-2	-1	0	+1	+2
乳房の構成	1.95					
肢蹄の構成	0.76					
体重の構成	0.67					
高さ	2.02	高い				
強さ	1.36	強い				
体の深さ	1.84	深い				
泌乳形質	2.73	鋭角的				
尻の角度	1.18	高い				
尻の幅	2.15	広い				
後肢の側望	1.02	曲飛				
後肢の後望	0.54	垂直				
蹄の角度	1.02	高い				
肢蹄得点	1.25	高い				
前乳房の付着	2.29	強い				
後乳房の高さ	3.34	高い				
後乳房の幅	3.07	広い				
懸垂韧带	1.33	強い				
乳房の深さ	1.07	浅い				
前乳頭的位置	1.34	狭い				
後乳頭的位置	0.92	狭い				
乳頭の長さ	0.44	短い				



ARBOR-RED

29HO0906 パインツリー アーバー RED ET A1/A2 840 3132117064
100%NA Born: 2015/10/18



母:パインツリー 5092 55860 RED ET VG-85

ベディグリー アットワーク*RC×シンパチコ*RC×コルト P RED×ゼニス

父牛 ウィルズプロ アットワーク ET *RC
母牛 パインツリー 5092 55860 RED ET VG-85
4-04 3x335日 M14,157kg 3.7% F527kg 3.1% P432kg

CDCB 2019/08 娘牛 G 牛群 G TPI +2342

乳量	kg	%	信頼度
脂肪	+339		
蛋白	+41	+0.22	80%
蛋白	+22	+0.10	80%
飼料効果	+105	NMS +605	CMS +628

種雄牛分娩難易度: 4.2% 信頼度 93% 観測数 778
娘牛分娩難易度: 4.0% 信頼度 67% 観測数 0
種雄牛死産率: 5.8% 信頼度 83% 観測数 762
娘牛死産率: 4.7% 信頼度 63% 観測数 0
受胎指数: +1.6 DPR: +2.0 HCR: +0.9 CCR: +0.9
体細胞数: +2.88 信頼度 78%
生産寿命: +6.0 雌牛生存能力: +3.5
ABS RWD*種雄牛受胎性: NA 観測数 0
ABS RWD*トランジションライト™: ★★★★★

HA gPTA 2019/08 娘牛 G 牛群 G 信頼度 79%

体型 P T A	1.63	-2	-1	0	+1	+2
乳房の構成	2.06					
肢蹄の構成	1.07					
体重の構成	0.65					
高さ	1.04	高い				
強さ	0.41	弱い				
体の深さ	0.20	浅い				
泌乳形質	1.12	鋭角的				
尻の角度	0.44	高い				
尻の幅	0.29	狭い				
後肢の側望	0.32	曲飛				
後肢の後望	0.53	垂直				
蹄の角度	0.61	高い				
肢蹄得点	1.44	高い				
前乳房の付着	2.53	強い				
後乳房の高さ	2.41	高い				
後乳房の幅	2.22	広い				
懸垂韧带	0.36	強い				
乳房の深さ	2.92	浅い				
前乳頭的位置	1.08	狭い				
後乳頭的位置	0.52	狭い				
乳頭の長さ	1.01	短い				

※乳量・乳脂量・乳蛋白量とその率はEBV(推定育種値)表示



ARTIST

94HO18700 ストーンフロント アーティスト ET A1/A2 840 3136876946
99% I Born: 2016/11/27



アーティストの娘牛達

ベディグリー クラッシュ × マッカチェン × マンオーマン × ゴールドウイン

父牛 メイベリック クラッシュ
母牛 TJR アリエタ マッカ 2256 ET EX-95
3-08 3x365日 M19,645kg 5.1% F993kg 3.3% P651kg

CDCB 2019/08 娘牛 G 牛群 G TPI +2167

乳量	kg	%	信頼度
脂肪	+111		
蛋白	+13	+0.06	80%
飼料効果	+16	+0.08	80%
	NMS +245		CMS +275

種雄牛分婍難易度: 7.7% 信頼度 89% 観測数 509
娘牛分婍難易度: 5.8% 信頼度 68% 観測数 0
種雄牛死産率: 9.3% 信頼度 79% 観測数 501
娘牛死産率: 5.8% 信頼度 63% 観測数 0
受胎指数: -0.7 DPR: -1.1 HCR: +1.4 CCR: -1.1
体細胞数: +2.43 信頼度 78%
生産寿命: +2.8 雌牛生存能力: -2.7
ABS RWD®種雄牛受胎性: NA 観測数 0
ABS RWD®トランジションライト™: ★★★

HA gPТА 2019/08 娘牛 G 牛群 G 信頼度 79%

体型 P T A	3.90	-2	-1	0	+1	+2
乳器の構成	2.73					
肢蹄の構成	1.78					
体重の構成	2.29					
高さ	3.90	高い				
強さ	2.52	強い				
体の深さ	3.03	深い				
泌乳形質	2.62	鋭角的				
尻の角度	0.06	高い				
尻の幅	3.31	広い				
後肢の側望	1.18	曲飛				
後肢の後望	2.10	垂直				
蹄の角度	2.48	高い				
肢蹄得点	2.47	高い				
前乳房の付着	4.21	強い				
後乳房の高さ	3.72	高い				
後乳房の幅	3.42	広い				
懸垂韧带	2.72	強い				
乳房の深さ	3.41	浅い				
前乳頭的位置	1.69	狭い				
後乳頭的位置	1.82	狭い				
乳頭の長さ	0.54	短い				

※乳量・乳脂量・乳蛋白量とその率はEBV(推定育種値)表示



CRUSH

94HO17998 メイベリック クラッシュ HH5 A1/A2 CAN 12042760
99% I Born: 2014/06/13



娘:ジェフリーウェイ スラッシュ VG-87

ベディグリー ドアマン × メモロウ × GWアットウッド × ショットル

父牛 ハルピッソ ドアマン ET EX-90
母牛 EDG クレア クリンダ ET VG-85
- x 日 M - kg - % F - % P - kg

IB-M/USA 2019/08 娘牛 1,442 牛群 605 TPI +2110

乳量	kg	%	信頼度
脂肪	-409		
蛋白	-18	-0.02	99%
飼料効果	+2	+0.12	99%
	NMS +170		CMS +212

種雄牛分婍難易度: 7.0% 信頼度 99% 観測数 7,889
娘牛分婍難易度: 5.2% 信頼度 91% 観測数 673
種雄牛死産率: 8.9% 信頼度 98% 観測数 7,263
娘牛死産率: 6.6% 信頼度 93% 観測数 649
受胎指数: +1.2 DPR: +0.7 HCR: +2.6 CCR: +1.7
体細胞数: +2.14 信頼度 97%
生産寿命: +4.6 雌牛生存能力: -1.2
ABS RWD®種雄牛受胎性: ★★★ 観測数 5,682
ABS RWD®トランジションライト™: ★★★★★

HA gPТА 2019/08 娘牛 590 牛群 284 信頼度 98%

体型 P T A	3.39	-2	-1	0	+1	+2
乳器の構成	2.61					
肢蹄の構成	1.97					
体重の構成	2.09					
高さ	2.94	高い				
強さ	1.98	強い				
体の深さ	2.24	深い				
泌乳形質	1.64	鋭角的				
尻の角度	0.03	高い				
尻の幅	3.43	広い				
後肢の側望	1.46	曲飛				
後肢の後望	2.08	垂直				
蹄の角度	2.23	高い				
肢蹄得点	2.49	高い				
前乳房の付着	4.39	強い				
後乳房の高さ	2.88	高い				
後乳房の幅	2.65	広い				
懸垂韧带	2.32	強い				
乳房の深さ	3.51	浅い				
前乳頭的位置	2.14	狭い				
後乳頭的位置	2.25	狭い				
乳頭の長さ	0.37	短い				

※乳量・乳脂量・乳蛋白量とその率はEBV(推定育種値)表示



ABS DENVER

94HO18518 ブレンランド デンバー HH5 A1/A2 CAN 12074893
99% I Born: 2016/05/11



娘:バージニア デンバー ジュライト 所有者:北海道更別村 今村 慎吾氏

ベディグリー ハイ オクタン × ドアマン × GWアットウッド × ショットル

父牛 スタントンス ハイ オクタン ET EX-93
母牛 ブレンランド ドアマン デザイラブル ET VG-88
3-11 2x365日 M13,821kg 4.6% F638kg 3.0% P419kg

CDCB 2019/08 娘牛 G 牛群 G TPI +2194

乳量	kg	%	信頼度
脂肪	+769		
蛋白	+41	+0.10	80%
飼料効果	+62	+0.00	80%
	NMS +321		CMS +327

種雄牛分婍難易度: 9.9% 信頼度 95% 観測数 2,134
娘牛分婍難易度: 5.5% 信頼度 68% 観測数 0
種雄牛死産率: 9.5% 信頼度 87% 観測数 2,090
娘牛死産率: 6.6% 信頼度 63% 観測数 0
受胎指数: -2.5 DPR: -3.0 HCR: +0.0 CCR: -3.4
体細胞数: +2.77 信頼度 78%
生産寿命: +2.1 雌牛生存能力: -2.6
ABS RWD®種雄牛受胎性: NA 観測数 0
ABS RWD®トランジションライト™: ★

HA gPТА 2019/08 娘牛 G 牛群 G 信頼度 78%

体型 P T A	3.74	-2	-1	0	+1	+2
乳器の構成	2.88					
肢蹄の構成	1.49					
体重の構成	2.47					
高さ	4.57	高い				
強さ	2.71	強い				
体の深さ	2.92	深い				
泌乳形質	2.96	鋭角的				
尻の角度	0.12	高い				
尻の幅	3.67	広い				
後肢の側望	0.89	曲飛				
後肢の後望	2.22	垂直				
蹄の角度	2.19	高い				
肢蹄得点	2.29	高い				
前乳房の付着	3.93	強い				
後乳房の高さ	4.49	高い				
後乳房の幅	4.13	広い				
懸垂韧带	2.51	強い				
乳房の深さ	3.51	浅い				
前乳頭的位置	0.79	狭い				
後乳頭的位置	1.12	狭い				
乳頭の長さ	0.08	長い				

※乳量・乳脂量・乳蛋白量とその率はEBV(推定育種値)表示



BLAKE

94HO17739 ウォールナットローン ブレーク ET A2/A2 CAN 11775997
99% I VG-85 Born: 2013/08/10



娘:フォックスベリー B ミスティ 1365 VG-88

ベディグリー ドアマン × GWアットウッド × ショットル × ダーハム

父牛 ハルピッソ ドアマン ET VG-90
母牛 サンディアハル ATWD プレーディー ET EX-90
1-11 2x111日 M 3,615kg 3.6% F 130kg 2.7% P 99kg

IB-M/USA 2019/08 娘牛 1,242 牛群 658 TPI +1928

乳量	kg	%	信頼度
脂肪	+35		
蛋白	+12	+0.08	97%
飼料効果	+5	+0.04	97%
	NMS +87		CMS +104

種雄牛分婍難易度: 9.8% 信頼度 96% 観測数 2,017
娘牛分婍難易度: 7.5% 信頼度 87% 観測数 262
種雄牛死産率: 9.2% 信頼度 90% 観測数 1,828
娘牛死産率: 8.6% 信頼度 87% 観測数 238
受胎指数: -2.8 DPR: -3.8 HCR: +2.1 CCR: -3.9
体細胞数: +2.55 信頼度 96%
生産寿命: +0.5 雌牛生存能力: -4.2
ABS RWD®種雄牛受胎性: ★★★ 観測数 2,311
ABS RWD®トランジションライト™: ★

HA gPТА 2019/08 娘牛 689 牛群 394 信頼度 97%

体型 P T A	3.50	-2	-1	0	+1	+2
乳器の構成	2.65					
肢蹄の構成	1.68					
体重の構成	0.98					
高さ	3.83	高い				
強さ	1.49	強い				
体の深さ	2.57	深い				
泌乳形質	3.73	鋭角的				
尻の角度	3.25	高い				
尻の幅	3.78	広い				
後肢の側望	0.37	曲飛				
後肢の後望	2.34	垂直				
蹄の角度	2.51	高い				
肢蹄得点	2.25	高い				
前乳房の付着	3.43	強い				
後乳房の高さ	3.90	高い				
後乳房の幅	3.59	広い				
懸垂韧带	2.83	強い				
乳房の深さ	3.25	浅い				
前乳頭的位置	0.76	狭い				
後乳頭的位置	1.07	狭い				
乳頭の長さ	0.11	長い				

※乳量・乳脂量・乳蛋白量とその率はEBV(推定育種値)表示



Yo Hey!



YOHEI

29HO19031 デノボ 15069 ヨウヘイ ET A2/A2
840 3150607149 99% I Born: 2018/04/26

Both Heres

We always support you.

オールジャパン ブリーダーズ サービス株式会社

〒089-1247 北海道帯広市昭和町東5線113番地

TEL 0155-64-5344 FAX 0155-64-5736 E-mail: abs@jlt.ne.jp <http://www.jlt.ne.jp>

北九州第1営業所 〒861-1205 熊本県菊池市泗水町福本950番地
TEL 0968-38-4813 FAX 0968-38-4813

南九州営業所 〒885-0111 宮崎県都城市菓子野町11584-3
TEL 0986-37-1758 FAX 0986-37-1758

北九州第2営業所 〒861-1112 熊本県合志市幾久富1348番地1
TEL 096-248-8344 FAX 096-248-8344

東北地区代理店 (有)ファーストステージ
〒981-4212 宮城県加美郡加美町下狼塚字松原1
TEL 0229-63-4038 FAX 0229-63-5094