



August 2020

DAIRY

GENETIC DIRECTORY



2020年8月サイヤーサマリー ～ 分娩形質の変更 ～

分娩形質の歴史と現状

1980年頃にホルスタイン種の難産が問題視されるようになり、ホルスタイン種の雄子牛の14%は出産時に介助を必要とし、「難産」に分類されていました。分娩形質は複雑な形質で、母牛と子牛ともに遺伝的、環境的な要因の両方が影響を受けます。分娩は、母牛と子孫の間の共同作業であるために、形質の遺伝的な影響力をとらえることは難しく、その遺伝率は低く示されています。一般的に、遺伝率が低い形質は、遺伝的改良に時間がかかります。

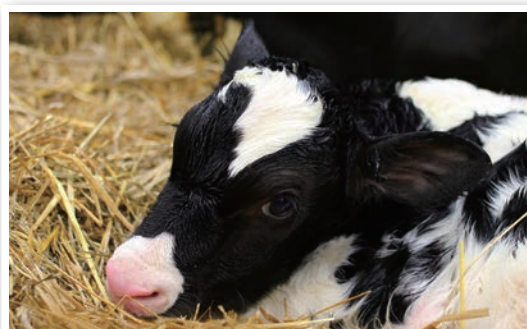
分娩形質	新しい平均PTA	2020年4月		2020年8月		遺伝率 h^2	新しい水準年
		Min	Max	Min	Max		
種雄牛分娩難易度 (SCE)	2.2	3.4	20.5	0.7	7.6	0.086	2015
娘牛分娩難易度 (DCE)	2.7	3.8	20.7	1.0	8.6	0.048	2010
種雄牛死産率 (SSB)	5.7	4.9	17.1	3.0	13.0	0.030	2015
娘牛死産率 (DSB)	6.6	3.5	19.2	3.0	17.0	0.065	2010

1980年から2000年にかけて、分娩形質についての遺伝的改良はほとんどありませんでした。2000年の難産の発生率は、雄子牛で11%と高く、20年前と比べてわずか3%の減少にとどまっています。分娩形質の遺伝的改良速度を高めるため、2003年にはNM\$ (ネットメリット) に種雄牛分娩難易度 (SCE) と娘牛分娩難易度 (DCE) がそれぞれ2.3%、1.9%の重み付けで組み込まれました。2006年には分娩難易度 (SCE、DCE)、種雄牛死産率 (SSB)、娘牛死産率 (DSB) から算出された分娩能力指数 (CA\$) としてNM\$に6%の重み付けで組み込まれました。その後、2010年にCA\$の重み付けが再度変更され、2020年4月まで4.8%の重み付けでした。一方、TPIの計算式には、2005年2月にDCEが2%の重み付けで組み込まれ、2007年5月にDSBが1%の重み付けとして組み込まれました。その後、2020年4月のサイヤーサマリーからDCEとDSBの重み付けがそれぞれ1%に変更されました。

今までのSCEでは、2005年に定めた評価水準を利用しており、2000年生まれの種雄牛平均PTA (当時は8.0%) を基準としていました。死産率は2006年に公式の形質として導入され、SSBとDSBの平均値を8.0%とし、当時の死産の発生率と一致するようにしました。

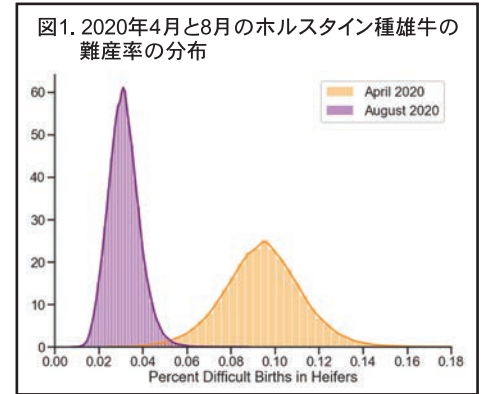
このような分娩形質への追加項目と変更が功を奏し、2000年以降は遺伝的改良がより速くなりました。2004年から2010年の間に、難産の発生率は3%減少しました。2010年にはゲノム選抜の導入により遺伝的改良がさらに加速し、2014年 (2005年から2回のベースチェンジ) には未経産牛 (初妊牛) から出生した雄子牛の難産発生率は約5%にまで低下しました。これは近年の選別精液利用に伴う遺伝的改良が、この結果を導いてきたとも推察できます。私たちは過去16年間で、酪農業界は難産と死産を大幅に減らしてきましたが、これは酪農家にとって大きな経済的価値のある成果といえます。

しかしながら、SCEとDCEの平均PTA値が8%で固定されていたため、牧場で観測された分娩状況とPTA値との間に顕著な差が生じています。形質を分娩難易度/死産の割合として表現することは、本来、観測された分娩時の難産発生率と一致していることを意味していましたが、現在では一致していません。言い換えれば、SCE: 8%の種雄牛を使用しても、未経産牛から生まれた産子間で8%の難産は発生しません。この種雄牛による実際の難産発生率は、かなり低くなることを意味します。



2020年8月サイヤーサマリーの変更点

- 2020年8月のホルスタイン種の平均PTAは、種雄牛分娩難易度（SCE）が2.2%、娘牛分娩難易度（DCE）が2.7%となります。
- すべての分娩形質の範囲が大幅に減少します。4月までは4%から12%のSCEの間で推移していましたが、8月にはほとんどのホルスタイン種雄牛は1%から4%のSCEの範囲になります。（図1）
- 死産率は、分娩難易度と同様に、未経産牛（初産牛としての分娩）の死産率で表記されるようになります。
- TPIとNM\$計算式の相対的な重み付けが若干調整されます。



TPIの変更

- TPI計算式の娘牛分娩難易度（DCE）と娘牛死産率（DSB）の重み付けは、1：1から0.5：1.5に調整されます。
- 2020年4月で調整したTPI基準値の2370は、2363に引き下げられます。

（TPIの計算式）

$$\left[\frac{19(\text{PTAP})}{17} + \frac{19(\text{PTAF})}{22} + \frac{8(\text{FE})}{45} + \frac{8(\text{PTAT})}{0.8} + \frac{11(\text{UDC})}{0.8} + \frac{6(\text{FLC})}{0.8} + \frac{5(\text{PL})}{1.6} + \frac{2(\text{HT})}{2.0} + \frac{3(\text{LIV})}{1.4} - \frac{4(\text{SCS})}{0.13} + \frac{13(\text{FI})}{1.3} - \frac{0.5(\text{DCE})}{0.5} - \frac{1.5(\text{DSB})}{0.8} \right] + 3.8 + 2363$$

NM\$の変更

- CA\$の計算式が変更されます。
（CA\$の計算式）
CA\$ = -4 (SCE-2.2) -3 (DCE-2.7) -4 (SSB-5.7) -8 (DSB-6.6)
- CA\$の相対的な重み付けは、従来の4.8%から3.8%に変更されます。
- このCA\$の変更により、NM\$の他の形質のいくつかも若干調整されます。

	2020/04	2020/08	変化値
乳量	-0.7	-0.7	0
乳脂肪	26.8	27	+0.2
乳蛋白	16.9	17.1	+0.2
生産寿命(PL)	12.1	12.2	+0.1
体細胞数(SCS)	-4	-4.1	-0.1
体積 / 体重構成	-5.3	-5.3	0
乳器	7.4	7.5	+0.1
肢蹄	2.7	2.8	+0.1
娘牛妊娠率(DPR)	6.7	6.8	+0.1
分娩能力(CA\$)	4.8	3.8	-1.0
未経産牛受胎率(HCR)	1.4	1.4	0
経産牛受胎率(CCR)	1.6	1.7	+0.1
雌牛生存能力(LIV)	7.3	7.4	+0.1
疾病形質(HTH\$)	2.3	2.3	0

Q&A

Q1：未経産牛に推奨する種雄牛分娩難易度（SCE）はどのくらいですか？

A1：未経産牛には3.0%以下を推奨します。しかし、SCE：3.1%以上の種雄牛を使用しても難産発生率が極端に高くなるわけではありません。

Q2：遺伝率が高い低いと聞きますが、そもそも遺伝率とは何ですか？

A2：遺伝率とは「親から子へ遺伝する確率」ではなく、ある形質の表現型に対する「遺伝要因」と「環境要因」の相対的な影響力（割合）を示すものです。例えば、CA\$の遺伝率（h²）=0.07ですが、7%が遺伝要因、93%が栄養・飼養管理などによる環境要因が影響すると考えます。つまり、酪農現場における難産発生率と死産率は環境要因に大きく左右されるということです。

Q3：種雄牛選択をする際に高い分娩形質指数を持つ種雄牛は避けたほうが良いですか？

A3：長年の遺伝的改良により、高い分娩形質指数を持つ種雄牛は少なくなっています。しかし、分娩形質指数が低い種雄牛を選択することは酪農家により利益をもたらすことができます。特に、死産の形質（平均6%）は今後も遺伝的改良にまだ余地があります。種雄牛選択では、1つ2つの形質のみに焦点を当てて選択するのではなく、各形質の総合的なバランスが重要です。NM\$やTPIなどといった遺伝的能力を総合評価した選抜指数を種雄牛選択の1つの基準として下さい。

BURLEY

29HO18225 パインツリー バーリー ET A1/A1 74024948
99% | Born: 2015/05/25



娘：トリプルクラウン MH B ダイヤモンド ET VG-86

- 信頼度を上げてTPIランキング2位継続中!ネットメリット全米No.2!
- 高い補助形質、低分娩難易度も魅力的!
- トランジションライトは最高評価★5つ!

適性交配リスト:

モーグル系・マッセイ・ブッケム系

ペディグリー ポーストフル × オーク × オースタイル × ラモス

父牛 フライスホルム SS ポーストフル ET
母牛 パインツリー 5076 オーク 5947 ET VG-85
1-09 3x365日 M 16,266kg 4.3% F 695kg 2.9% P 469kg
母の父 パインツリー アルタオーク ET
祖母の父 コーブ オースタイル オーマン ジャスト ET

CDCB 2020/08 娘牛 3,151 牛群 253 TPI +2917

	kg	%	信頼度
乳量 (EBV)	+1,268		
脂肪 (EBV)	+93	+0.32	99%
蛋白 (EBV)	+44	+0.04	99%
飼料効果	+222	NMS +803	CMS +817
娘牛平均能力	乳量 12,760kg	脂肪量 575kg 4.5%	蛋白量 430kg 3.4%
種雄牛分娩難易度:	1.5%	信頼度 99%	観測数 4,893
娘牛分娩難易度:	1.4%	信頼度 95%	観測数 1,042
種雄牛死産率:	5.3%	信頼度 97%	観測数 4,046
娘牛死産率:	4.3%	信頼度 94%	観測数 909
受胎指数:	+2.5 DPR:	+2.2 HCR:	+0.7 CCR:
体細胞数:	+2.88	雌牛生存能力:	+2.5
生産寿命:	+5.0	疾病形質:	-0.2
ABS RWD®種雄牛受胎性:	★★★★	観測数	16,844
ABS RWD®トランジションライト™:	★★★★★		

HA gPTA 2020/08 娘牛 138 牛群 51 信頼度 95%

	娘牛 138	牛群 51	信頼度 95%
体型 P T A	0.58	-2 -1 0 +1 +2	
乳器の構成	0.23		
肢蹄の構成	0.91		
体重の構成	0.81		
高さ	0.16 高い		
強さ	0.31 弱い		
体の深さ	0.12 浅い		
泌乳形質	1.26 鋭角的		
尻の角度	1.49 高い		
尻の幅	0.10 狭い		
後肢の側望	1.59 曲飛		
後肢の後望	0.71 垂直		
蹄の角度	0.11 低い		
肢蹄得点	1.06 高い		
前乳房の付着	0.17 弱い		
後乳房の高さ	1.06 高い		
後乳房の幅	0.98 広い		
懸垂韧带	0.25 強い		
乳房の深さ	0.25 深い		
前乳頭の位置	0.87 広い		
後乳頭の位置	0.86 広い		
乳頭の長さ	1.22 長い		



JOSUPER

29HO17553 ユッカー スーパーサイアー ジョスーパー ET A1/A2 70726929
99%NA Born: 2013/01/26



娘：ティマー ジョスーパー A ゴーリー ET 2Y

- 乳量全米第3位! 乳蛋白、乳脂肪ともに全米トップクラス!
- 飼料効果、生産寿命の高さは即戦力間違いなし!
- 種雄牛受胎性最高ランク継続中!

適性交配リスト:

ミティオ、オブザーバーなどのプラネット系、
モーグル、マッカチェン、アイオタ、マンオーマン

ペディグリー スーパーサイアー × ビーコン × ジャンゴ × オーマン

父牛 シーガルベイ スーパーサイアー ET EX-90
母牛 ユッカー ビーコン ジョイフリー ET EX-90 GMD DOM
6-00 2x365日 M 16,565kg 3.9% F 639kg 3.0% P 503kg
母の父 エンドロード ビーコン ET EX-90
祖母の父 ジャンゴ ET

IB-M/USA 2020/08 娘牛 15,332 牛群 2,374 TPI +2727

	kg	%	信頼度
乳量 (EBV)	+2,443		
脂肪 (EBV)	+77	-0.12	99%
蛋白 (EBV)	+68	-0.06	99%
飼料効果	+198	NMS +667	CMS +661
娘牛平均能力	乳量 14,096kg	脂肪量 572kg 4.1%	蛋白量 450kg 3.2%
種雄牛分娩難易度:	2.3%	信頼度 99%	観測数 30,344
娘牛分娩難易度:	2.1%	信頼度 99%	観測数 4,786
種雄牛死産率:	5.0%	信頼度 99%	観測数 27,485
娘牛死産率:	4.4%	信頼度 98%	観測数 4,464
受胎指数:	-1.7 DPR:	-2.5 HCR:	-0.7 CCR:
体細胞数:	+2.86	雌牛生存能力:	+1.0
生産寿命:	+3.9	疾病形質:	+2.6
ABS RWD®種雄牛受胎性:	★★★★	観測数	61,092
ABS RWD®トランジションライト™:	★★★★		

HA gPTA 2020/08 娘牛 4,978 牛群 1,105 信頼度 99%

	娘牛 4,978	牛群 1,105	信頼度 99%
体型 P T A	0.48	-2 -1 0 +1 +2	
乳器の構成	0.21		
肢蹄の構成	0.80		
体重の構成	1.11		
高さ	0.69 高い		
強さ	1.23 強い		
体の深さ	0.43 深い		
泌乳形質	0.09 鋭角的		
尻の角度	0.08 高い		
尻の幅	0.46 広い		
後肢の側望	0.12 曲飛		
後肢の後望	1.02 X 状		
蹄の角度	0.57 低い		
肢蹄得点	0.47 低い		
前乳房の付着	0.22 弱い		
後乳房の高さ	1.27 高い		
後乳房の幅	1.17 広い		
懸垂韧带	0.38 強い		
乳房の深さ	0.81 深い		
前乳頭の位置	0.66 広い		
後乳頭の位置	0.00 狭い		
乳頭の長さ	0.07 長い		



MEDLEY

29HO18343 ABS メドレー ET A2/A2 840 3128557570
99% | Born: 2015/12/19



娘：デノボ メドレー 7396 ET

- 生産寿命の高いファミリーよりヨダの息子が登場!
- 高い成分率、高い生産寿命、体型も中型で集約的管理に特化!
- 低分娩難易度、トランジションライトは最高評価★5つ!

適性交配リスト：

スーパーショット、ジェダイ、ヒル

ペディグリー ヨダ × バリスト × オースタイル × ボルトン

父牛 ウッドクレスト モーグル ヨダ ET EX-90
母牛 ベーコンヒル バリスト モリー ET VG-85 DOM
— x 日 M - kg - % F - kg - % P - kg
母の父 デスー 11236 バリスト ET
祖母の父 コープ オースタイル オーマン ジャスト ET

CDCB 2020/08 娘牛 247 牛群 59 TPI +2694

	kg	%	信頼度
乳量 (EBV)	+865		
脂肪 (EBV)	+63	+0.22	97%
蛋白 (EBV)	+37	+0.08	97%
飼料効果	+163	NMS +645	CMS +668
娘牛平均能力	乳量 13,761kg	脂肪量 580kg	4.2% 蛋白量 442kg 3.2%
種雄牛分娩難易度:	1.2%	信頼度 99%	観測数 8,160
種雄牛分娩難易度:	1.6%	信頼度 95%	観測数 98
種雄牛死産率:	4.5%	信頼度 97%	観測数 7,806
種雄牛死産率:	4.4%	信頼度 94%	観測数 87
受胎指数:	+0.8 DPR: +0.4	HCR: +1.5	CCR: +1.8 EFC: +2.1
体細胞数:	+2.88	雌牛生存能力:	+3.3
生産寿命:	+5.6	疾病形質:	+4.3
ABS RWD®種雄牛受胎性:	★★★★	観測数	15,404
ABS RWD®トランジションライト™:	★★★★★		

HA gPTA 2020/08 娘牛 35 牛群 16 信頼度 89%

		-2	-1	0	+1	+2
体型 P T A	0.51					
乳器の構成	0.17					
肢蹄の構成	0.91					
体重の構成	0.39					
高さ	0.26 低い					
強さ	0.05 強い					
体の深さ	0.08 浅い					
泌乳形質	0.68 鋭角的					
尻の角度	0.44 傾斜					
尻の幅	0.24 狭い					
後肢の側望	1.24 直飛					
後肢の後望	1.47 垂直					
蹄の角度	0.42 高い					
肢蹄得点	0.66 高い					
前乳房の付着	0.51 強い					
後乳房の高さ	0.56 高い					
後乳房の幅	0.52 広い					
懸垂韧带	0.54 弱い					
乳房の深さ	0.51 深い					
前乳頭の位置	0.20 広い					
後乳頭の位置	0.39 広い					
乳頭の長さ	0.76 短い					

SAMIRAH

29HO18478 パインツリー サミラ ET A2/A2 840 3132117133
99% | Born: 2016/03/15



娘：パチェコ サミラ 6834種系

- 乳量、乳成分が魅力的なサイアーがTPIランキング8位で初登場!
- 集約的管理に向けた体型、高い管理形質!
- 種雄牛受胎性は最高評価★5つ! A2A2サイアー!

適性交配リスト：

トップシー、モントレーなどのマッカチェン系、オーマン系、エピック系

ペディグリー スプリング × スーパーサイアー × ロバスト × プラネット

父牛 ウェステンレード アルクスプリング ET
母牛 OCD スーパーサイアー 9882 ET VG-86
2-01 3x365日 M 14,456kg 4.1% F 594kg 3.2% P 464kg
母の父 シーガルベイ スーパーサイアー ET EX-90
祖母の父 ロイレオン ソクラ ロバスト ET VG-88

CDCB 2020/08 娘牛 297 牛群 64 TPI +2792

	kg	%	信頼度
乳量 (EBV)	+1,183		
脂肪 (EBV)	+88	+0.32	96%
蛋白 (EBV)	+54	+0.14	97%
飼料効果	+222	NMS +689	CMS +726
娘牛平均能力	乳量 13,794kg	脂肪量 552kg	4.0% 蛋白量 433kg 3.1%
種雄牛分娩難易度:	3.0%	信頼度 98%	観測数 2,952
種雄牛分娩難易度:	2.4%	信頼度 83%	観測数 205
種雄牛死産率:	5.2%	信頼度 95%	観測数 2,489
種雄牛死産率:	5.2%	信頼度 82%	観測数 170
受胎指数:	+0.3 DPR: -0.1	HCR: +1.5	CCR: +1.1 EFC: +1.4
体細胞数:	+2.87	雌牛生存能力:	+0.3
生産寿命:	+3.0	疾病形質:	+2.4
ABS RWD®種雄牛受胎性:	★★★★★	観測数	19,501
ABS RWD®トランジションライト™:	★★★★		

HA gPTA 2020/08 娘牛 51 牛群 20 信頼度 90%

		-2	-1	0	+1	+2
体型 P T A	0.47					
乳器の構成	0.32					
肢蹄の構成	0.20					
体重の構成	0.38					
高さ	0.30 高い					
強さ	0.63 強い					
体の深さ	0.42 深い					
泌乳形質	0.56 鋭角的					
尻の角度	0.39 高い					
尻の幅	0.54 広い					
後肢の側望	1.01 曲飛					
後肢の後望	0.06 X 状					
蹄の角度	0.48 低い					
肢蹄得点	0.08 低い					
前乳房の付着	0.06 強い					
後乳房の高さ	1.03 高い					
後乳房の幅	0.95 広い					
懸垂韧带	0.09 弱い					
乳房の深さ	0.24 深い					
前乳頭の位置	0.34 広い					
後乳頭の位置	0.06 広い					
乳頭の長さ	0.32 短い					



Sexcel

雌雄別別精液

ROWDY

29HO17947 ABS ロウディ ET A1/A1 840 3014558956
99% I Born: 2014/11/11



ベディグリー ジョスーバー × モーグル × カールステン × ホリヴァー
父牛 ユッカー スーパーサイアー ジョスーバー ET
母牛 ノーフラ モーグル ライリア 33992 ET VG-87 DOM
3-10 3x365日 M 18,439kg 4.6% F 648kg 3.2% P 595kg

CDCB 2020/08 娘牛 804 牛群 100 TPI +2690

	kg	%	信頼度
乳量 (EBV)	+1,928		
脂肪 (EBV)	+76	+0.02	99%
蛋白 (EBV)	+58	-0.02	99%
飼料効果 +201	NMS +663	CMS +667	
娘牛平均能力:	乳量 13,876kg	脂肪量 536kg 3.9%	蛋白量 434kg 3.1%
種雄牛分娩難易度:	1.9%	信頼度 98%	観測数 2,985
娘牛分娩難易度:	1.9%	信頼度 89%	観測数 412
種雄牛死産率:	4.5%	信頼度 95%	観測数 2,478
娘牛死産率:	4.0%	信頼度 87%	観測数 366
受胎指数: -0.4 DPR: -1.1 HCR: -0.4 CCR: +0.8 EFC: +3.3			
体細胞数: +2.89		雌牛生存能力:	+0.9
生産寿命: +4.4		疾病形質:	+2.7
ABS RWD®種雄牛受胎性: ★★★★★		観測数 21,924	
ABS RWD®トランジションライト™: ★★★			

HA gPTA 2020/08 娘牛 56 牛群 31 信頼度 91%

	-2	-1	0	+1	+2
体型 P T A			0.23		
乳器の構成			0.27		
肢蹄の構成			1.13		
体重の構成			0.05		
高さ			0.05 低い		
強さ			0.77 強い		
体の深さ			0.66 深い		
泌乳形質			1.11 鋭角的		
尻の角度			0.09 高い		
尻の幅			0.71 狭い		
後肢の側望			0.05 曲飛		
後肢の後望			1.11 X 状		
蹄の角度			0.79 低い		
肢蹄得点			1.05 低い		
前乳房の付着			0.54 弱い		
後乳房の高さ			1.03 高い		
後乳房の幅			0.95 広い		
懸垂帯			0.57 弱い		
乳房の深さ			1.82 深い		
前乳頭の位置			1.29 深い		
後乳頭の位置			0.98 広い		
乳頭の長さ			1.09 長い		

娘: ソウザ ロウディ 8105種系



JUMPSHOT

29HO18054 パインツリー ジャンプショット ET A1/A2 74024806
99% I Born: 2014/11/09



ベディグリー ジョスーバー × スーダン × ドミンゴ × ジンクス
父牛 ユッカー スーパーサイアー ジョスーバー ET
母牛 パインツリー 4606 スーダ 5374 ET VG-88 DOM
2-02 3x325日 M 11,217kg 4.4% F 495kg 3.4% P 380kg

CDCB 2020/08 娘牛 1,165 牛群 106 TPI +2613

	kg	%	信頼度
乳量 (EBV)	+924		
脂肪 (EBV)	+65	+0.22	99%
蛋白 (EBV)	+34	+0.04	99%
飼料効果 +156	NMS +562	CMS +577	
娘牛平均能力:	乳量 13,293kg	脂肪量 526kg 4.0%	蛋白量 419kg 3.2%
種雄牛分娩難易度:	2.1%	信頼度 97%	観測数 2,058
娘牛分娩難易度:	2.5%	信頼度 91%	観測数 760
種雄牛死産率:	5.2%	信頼度 94%	観測数 1,781
娘牛死産率:	5.5%	信頼度 92%	観測数 700
受胎指数: +0.7 DPR: +0.3 HCR: +0.0 CCR: +1.5 EFC: +3.5			
体細胞数: +2.87		雌牛生存能力:	+1.9
生産寿命: +3.8		疾病形質:	+3.4
ABS RWD®種雄牛受胎性: ★★★★★		観測数 14,320	
ABS RWD®トランジションライト™: ★★★★★			

HA gPTA 2020/08 娘牛 51 牛群 19 信頼度 89%

	-2	-1	0	+1	+2
体型 P T A			0.30		
乳器の構成			0.47		
肢蹄の構成			0.17		
体重の構成			0.06		
高さ			0.98 低い		
強さ			0.08 強い		
体の深さ			0.42 浅い		
泌乳形質			0.60 粗野		
尻の角度			0.27 傾斜		
尻の幅			0.80 狭い		
後肢の側望			0.06 直飛		
後肢の後望			0.74 X 状		
蹄の角度			0.57 低い		
肢蹄得点			0.24 低い		
前乳房の付着			0.51 強い		
後乳房の高さ			0.60 高い		
後乳房の幅			0.55 広い		
懸垂帯			0.16 弱い		
乳房の深さ			0.21 深い		
前乳頭の位置			0.28 広い		
後乳頭の位置			0.24 広い		
乳頭の長さ			0.62 短い		

祖母: パインツリー ドミンゴ メロディー VG-87



RIVERWIND

29HO18217 シーガルベイ リバーウインド ET A2/A2 840 3128977775
99% I Born: 2015/06/17



ベディグリー ヨダー × ジェイシー × ロバスター × ボクスター
父牛 ウッドクレスト モーグル ヨダー ET EX-90
母牛 モーニングビュー ジェイシー ランディ ET
2-01 3x327日 M 12,469kg 3.9% F 482kg 3.3% P 415kg

CDCB 2020/08 娘牛 96 牛群 45 TPI +2662

	kg	%	信頼度
乳量 (EBV)	+420		
脂肪 (EBV)	+53	+0.28	92%
蛋白 (EBV)	+26	+0.10	93%
飼料効果 +127	NMS +541	CMS +567	
娘牛平均能力:	乳量 12,711kg	脂肪量 515kg 4.1%	蛋白量 403kg 3.2%
種雄牛分娩難易度:	2.0%	信頼度 86%	観測数 216
娘牛分娩難易度:	1.9%	信頼度 71%	観測数 41
種雄牛死産率:	4.6%	信頼度 76%	観測数 197
娘牛死産率:	5.1%	信頼度 64%	観測数 33
受胎指数: +2.0 DPR: +1.7 HCR: +3.4 CCR: +3.0 EFC: +1.4			
体細胞数: +2.95		雌牛生存能力:	+1.1
生産寿命: +4.3		疾病形質:	+3.4
ABS RWD®種雄牛受胎性: ★★★★★		観測数 1,675	
ABS RWD®トランジションライト™: ★★★★★			

HA gPTA 2020/08 娘牛 38 牛群 23 信頼度 88%

	-2	-1	0	+1	+2
体型 P T A			1.02		
乳器の構成			1.54		
肢蹄の構成			0.71		
体重の構成			0.15		
高さ			1.14 高い		
強さ			0.10 強い		
体の深さ			0.16 深い		
泌乳形質			0.81 鋭角的		
尻の角度			1.65 傾斜		
尻の幅			1.06 広い		
後肢の側望			1.89 直飛		
後肢の後望			1.22 垂直		
蹄の角度			1.23 高い		
肢蹄得点			0.87 高い		
前乳房の付着			1.46 強い		
後乳房の高さ			2.20 高い		
後乳房の幅			2.02 広い		
懸垂帯			1.14 強い		
乳房の深さ			1.72 浅い		
前乳頭の位置			1.39 狭い		
後乳頭の位置			1.64 狭い		
乳頭の長さ			1.67 短い		

娘: ウィロー ベンド リバーウインド 16631種系



SLUGGER

29HO18244 ベンエーカー スラッガー ET A2/A2 840 3128673178
99% I Born: 2015/06/29



ベディグリー スプリング × ブックム × ホセ × ラモス
父牛 ウェステンレド アルトスプリング ET
母牛 ベンエーカー ブックム ルーズ53 ET VG-86
3-03 2x333日 M 17,132kg 3.8% F 644kg 3.0% P 518kg

CDCB 2020/08 娘牛 82 牛群 50 TPI +2619

	kg	%	信頼度
乳量 (EBV)	+401		
脂肪 (EBV)	+49	+0.26	92%
蛋白 (EBV)	+19	+0.06	93%
飼料効果 +118	NMS +516	CMS +534	
娘牛平均能力:	乳量 12,935kg	脂肪量 523kg 4.0%	蛋白量 406kg 3.1%
種雄牛分娩難易度:	2.2%	信頼度 84%	観測数 172
娘牛分娩難易度:	2.6%	信頼度 71%	観測数 35
種雄牛死産率:	5.4%	信頼度 74%	観測数 155
娘牛死産率:	5.5%	信頼度 64%	観測数 30
受胎指数: +2.1 DPR: +1.6 HCR: +2.7 CCR: +2.3 EFC: +4.4			
体細胞数: +2.76		雌牛生存能力:	+1.5
生産寿命: +3.9		疾病形質:	+3.2
ABS RWD®種雄牛受胎性: ★★★★★		観測数 1,180	
ABS RWD®トランジションライト™: ★★★★★			

HA gPTA 2020/08 娘牛 30 牛群 22 信頼度 88%

	-2	-1	0	+1	+2
体型 P T A			0.59		
乳器の構成			1.59		
肢蹄の構成			0.89		
体重の構成			0.73		
高さ			0.61 低い		
強さ			0.75 弱い		
体の深さ			1.05 浅い		
泌乳形質			0.09 粗野		
尻の角度			0.56 傾斜		
尻の幅			0.07 狭い		
後肢の側望			1.06 直飛		
後肢の後望			1.78 垂直		
蹄の角度			0.36 高い		
肢蹄得点			0.73 高い		
前乳房の付着			0.75 強い		
後乳房の高さ			2.21 高い		
後乳房の幅			2.03 広い		
懸垂帯			0.65 強い		
乳房の深さ			0.70 浅い		
前乳頭の位置			0.33 狭い		
後乳頭の位置			0.82 狭い		
乳頭の長さ			0.28 長い		

曾祖母: ベンエーカー ルーズ5 ET VG-89

HARVEST

29HO18043 ウィルラハーベスト ET A1/A2 73519358
99%NA Born: 2014/11/01



娘: ブラックブルック ハーベスト カラ EX-90

ベディグリー **モントレー × メメロウ × プラネット × ラモス**
 父牛 ビューホーム モントレー ET
 母牛 ウィルラ ウノ 497 ET
 6-01 3x305日 M 14,492kg 4.4% F 641kg 3.3% P 479kg

IB-M/USA 2020/08 娘牛 862 牛群 334 **TPI +2598**

		kg	%	信頼度
乳量 (EBV)		+598		
脂肪 (EBV)		+34	+0.08	98%
蛋白 (EBV)		+23	+0.04	98%
飼料効果	+83	NMS +428	CMS +438	
娘牛平均能力:	乳量 12,910kg 脂肪量 496kg 3.8% 蛋白量 398kg 3.1%			

種雄牛分焼難易度: 2.1% 信頼度 95% 観測数 1,762
 娘牛分焼難易度: 1.9% 信頼度 90% 観測数 363
 種雄牛死産率: 6.2% 信頼度 89% 観測数 1,680
 娘牛死産率: 4.9% 信頼度 88% 観測数 326
 受胎指数: +0.9 DPR: +0.8 HCR: +1.6 CCR: +1.1 EFC: +1.1
 体細胞数: +2.91 雌牛生存能力: +0.7
 生産寿命: +4.0 疾病形質: +3.9
ABS RWD[®]種雄牛受胎性: ★★★ 観測数 3,783
ABS RWD[®]トランジションライト™: ★★★

HA gPTA 2020/08	娘牛 408	牛群 201	信頼度 94%		
	-2	-1	0	+1	+2
体型 P T A	2.40				
乳器の構成	1.78				
肢蹄の構成	1.54				
体重の構成	0.52				
高さ	2.08	高い			
強さ	0.72	強い			
体の深さ	1.05	深い			
泌乳形質	1.91	鋭角的			
尻の角度	0.46	高い			
尻の幅	1.98	広い			
後肢の側望	0.03	直飛			
後肢の後望	1.33	垂直			
蹄の角度	0.99	高い			
肢蹄得点	2.08	高い			
前乳房の付着	2.05	強い			
後乳房の高さ	2.70	高い			
後乳房の幅	2.48	広い			
懸垂韧带	2.03	強い			
乳房の深さ	1.81	浅い			
前乳房の位置	0.14	狭い			
後乳房の位置	0.47	狭い			
乳頭の長さ	0.48	短い			



BOURBON

29HO17944 ワーデル ABS バーボン ET HH5 A2/A2 840 3014558977
100%NA Born: 2014/11/29



娘: ベーコンヒル バーボン ミサ ET

ベディグリー **モントロス × マッセイ × スーパー × ショットル**
 父牛 ベーコンヒル モントロス ET EX-92 (モーグル)
 母牛 ワーデル マッセイ ベリング ET VG-85
 4-06 2x365日 M 14,910kg 3.9% F 576kg 3.4% P 514kg

IB-M/USA 2020/08 娘牛 4,555 牛群 1,158 **TPI +2458**

		kg	%	信頼度
乳量 (EBV)		+1,726		
脂肪 (EBV)		+40	-0.20	99%
蛋白 (EBV)		+51	-0.02	99%
飼料効果	+124	NMS +389	CMS +389	
娘牛平均能力:	乳量 13,856kg 脂肪量 538kg 3.9% 蛋白量 434kg 3.1%			

種雄牛分焼難易度: 1.8% 信頼度 99% 観測数 15,167
 娘牛分焼難易度: 2.3% 信頼度 98% 観測数 1,325
 種雄牛死産率: 5.3% 信頼度 99% 観測数 14,566
 娘牛死産率: 7.4% 信頼度 97% 観測数 1,119
 受胎指数: +0.2 DPR: +0.3 HCR: +0.1 CCR: +1.1 EFC: -1.3
 体細胞数: +2.96 雌牛生存能力: -1.1
 生産寿命: +2.0 疾病形質: -1.8
ABS RWD[®]種雄牛受胎性: ★★★ 観測数 36,905
ABS RWD[®]トランジションライト™: ★★★

HA gPTA 2020/08	娘牛 1,396	牛群 413	信頼度 99%		
	-2	-1	0	+1	+2
体型 P T A	0.47				
乳器の構成	0.28				
肢蹄の構成	0.39				
体重の構成	0.64				
高さ	0.44	高い			
強さ	0.98	強い			
体の深さ	0.56	深い			
泌乳形質	0.28	鋭角的			
尻の角度	0.13	傾斜			
尻の幅	0.45	狭い			
後肢の側望	1.56	直飛			
後肢の後望	0.23	X状			
蹄の角度	0.68	高い			
肢蹄得点	0.28	低い			
前乳房の付着	0.55	強い			
後乳房の高さ	0.88	高い			
後乳房の幅	0.81	広い			
懸垂韧带	0.20	弱い			
乳房の深さ	0.27	深い			
前乳房の位置	0.21	広い			
後乳房の位置	0.34	広い			
乳頭の長さ	0.33	短い			



HAYES-P

29HO18078 ボーマズ ヘイズ P ET A1/A2 73953357
99% I Born: 2015/01/02



母: ボーマズ メメロウ 5904 ET EX-90

ベディグリー **ジョスパー × メメロウ × ローンボー P RED × ローダン**
 父牛 ユッカー スーパーサイアー ジョスパー ET
 母牛 ボーマズ メメロウ 5904 ET EX-90
 3-07 3x338日 M 20,766kg 3.9% F 818kg 3.1% P 652kg

CDCB 2020/08 娘牛 403 牛群 72 **TPI +2508**

		kg	%	信頼度
乳量 (EBV)		+1,180		
脂肪 (EBV)		+57	+0.08	97%
蛋白 (EBV)		+29	-0.06	97%
飼料効果	+115	NMS +466	CMS +461	
娘牛平均能力:	乳量 13,439kg 脂肪量 523kg 3.9% 蛋白量 419kg 3.1%			

種雄牛分焼難易度: 2.2% 信頼度 96% 観測数 1,247
 娘牛分焼難易度: 2.9% 信頼度 84% 観測数 305
 種雄牛死産率: 6.3% 信頼度 90% 観測数 858
 娘牛死産率: 6.4% 信頼度 83% 観測数 255
 受胎指数: +0.5 DPR: +0.3 HCR: +0.5 CCR: +1.0 EFC: +1.3
 体細胞数: +2.71 雌牛生存能力: +1.8
 生産寿命: +3.0 疾病形質: +4.0
ABS RWD[®]種雄牛受胎性: ★★★ 観測数 7,397
ABS RWD[®]トランジションライト™: ★★★★★

HA gPTA 2020/08	娘牛 107	牛群 30	信頼度 91%		
	-2	-1	0	+1	+2
体型 P T A	0.29				
乳器の構成	0.54				
肢蹄の構成	0.90				
体重の構成	0.89				
高さ	0.43	高い			
強さ	0.49	強い			
体の深さ	0.27	浅い			
泌乳形質	0.95	粗野			
尻の角度	0.14	傾斜			
尻の幅	0.10	狭い			
後肢の側望	0.47	直飛			
後肢の後望	1.66	X状			
蹄の角度	0.04	低い			
肢蹄得点	0.52	低い			
前乳房の付着	0.30	強い			
後乳房の高さ	0.94	高い			
後乳房の幅	0.86	広い			
懸垂韧带	0.46	強い			
乳房の深さ	0.90	浅い			
前乳房の位置	1.34	広い			
後乳房の位置	0.49	広い			
乳頭の長さ	0.31	短い			



SOLARIS

29HO17964 シーガルベイMJ ソラリス A1/A1 840 3124720360
99%NA Born: 2014/08/30



娘: ウィル O クレスト ソラリス ジーナ ET

ベディグリー **スーパーサイアー × メメロウ × ドロシー × ラモス**
 父牛 シーガルベイ スーパーサイアー ET EX-90
 母牛 シーガルベイ アレクサ スリー ET VG-85
 3-02 2x365日 M 13,780kg 4.0% F 553kg 3.4% P 464kg

IB-M/USA 2020/08 娘牛 4,203 牛群 721 **TPI +2441**

		kg	%	信頼度
乳量 (EBV)		+619		
脂肪 (EBV)		+33	+0.06	99%
蛋白 (EBV)		+29	+0.08	99%
飼料効果	+122	NMS +443	CMS +463	
娘牛平均能力:	乳量 12,984kg 脂肪量 512kg 3.9% 蛋白量 412kg 3.2%			

種雄牛分焼難易度: 1.4% 信頼度 98% 観測数 5,801
 娘牛分焼難易度: 1.7% 信頼度 94% 観測数 768
 種雄牛死産率: 4.1% 信頼度 95% 観測数 4,638
 娘牛死産率: 5.1% 信頼度 93% 観測数 685
 受胎指数: +1.5 DPR: +1.5 HCR: +0.5 CCR: +3.3 EFC: +0.3
 体細胞数: +2.91 雌牛生存能力: +1.7
 生産寿命: +3.4 疾病形質: +1.3
ABS RWD[®]種雄牛受胎性: ★★★ 観測数 11,856
ABS RWD[®]トランジションライト™: ★★★★★

HA gPTA 2020/08	娘牛 950	牛群 231	信頼度 96%		
	-2	-1	0	+1	+2
体型 P T A	0.12				
乳器の構成	0.37				
肢蹄の構成	0.23				
体重の構成	1.89				
高さ	1.03	低い			
強さ	1.75	弱い			
体の深さ	1.46	浅い			
泌乳形質	0.78	鋭角的			
尻の角度	1.03	高い			
尻の幅	0.54	広い			
後肢の側望	0.37	曲飛			
後肢の後望	0.89	X状			
蹄の角度	0.46	低い			
肢蹄得点	0.28	低い			
前乳房の付着	0.27	弱い			
後乳房の高さ	0.89	高い			
後乳房の幅	0.82	広い			
懸垂韧带	0.34	弱い			
乳房の深さ	0.19	浅い			
前乳房の位置	1.93	広い			
後乳房の位置	0.90	広い			
乳頭の長さ	1.57	長い			



HARPER

29HO17747 クッキーカッター ハーパー ET A1/A2 840 301361452
99%NA Born: 2013/12/28



ベディグリー **パリスト × エピック × マンオーマン × ゴールドウィン**
父牛 デスー 11236 パリスト ET
母牛 クッキーカッター エピック ヘーゼル ET EX-92
5-10 3x350日 M 17,273kg 4.3% F 742kg 3.4% P 582kg

IB-M/USA 2020/08 娘牛 2,007 牛群 527 **TPI +2644**

乳量 (EBV) +50
脂肪 (EBV) +55 +0.42 97%
蛋白 (EBV) +39 +0.30 96%
飼料効果 +161 **NMS** +485 **CMS** +555
娘牛平均能力: 乳量 12,610kg 脂肪量 515kg 4.1% 蛋白量 409kg 3.2%

種雄牛分娩難易度: 1.6% 信頼度 94% 観測数 3,430
娘牛分娩難易度: 2.1% 信頼度 86% 観測数 177
種雄牛死産率: 6.2% 信頼度 87% 観測数 3,156
娘牛死産率: 6.6% 信頼度 84% 観測数 175
受胎指数: +0.6 **DPR**: +0.0 **HCR**: +2.0 **CCR**: +0.3 **EFC**: +3.3
体細胞数: +2.84 **雌牛生存能力**: -0.6
生産寿命: +2.6 疾病形質: +1.7
ABS RWD®種雄牛受胎性: ★★★★★ 観測数 4,685
ABS RWD®トランジションライト™: ★★★★★

HA gPTA 2020/08 娘牛 611 牛群 183 信頼度 93%

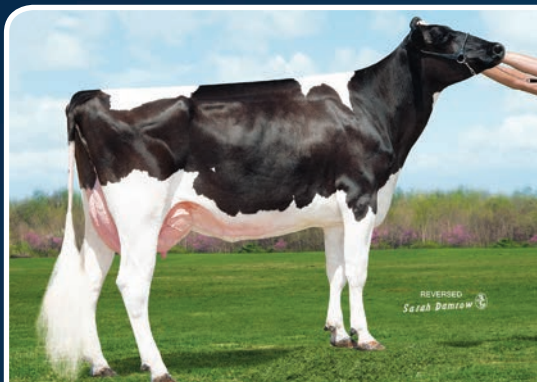
	-2	-1	0	+1	+2
体型 P T A	1.28				
乳器の構成	0.63				
肢蹄の構成	1.40				
体重の構成	0.51				
高さ	0.86	高い			
強さ	1.00	強い			
体の深さ	1.25	深い			
泌乳形質	1.28	鋭角的			
尻の角度	2.19	高い			
尻の幅	0.58	広い			
後肢の側望	0.19	曲飛			
後肢の後望	1.49	垂直			
蹄の角度	1.74	高い			
肢蹄得点	1.46	高い			
前乳房の付着	1.23	強い			
後乳房の高さ	1.70	高い			
後乳房の幅	1.56	広い			
懸垂韧带	0.90	弱い			
乳房の深さ	0.03	深い			
前乳頭の位置	0.62	広い			
後乳頭の位置	1.13	広い			
乳頭の長さ	0.11	長い			



母: クッキーカッター エピック ヘーゼル ET EX-92

DANNER-P

29HO18066 ABS ダナー P ET A2/A2 840 3128557718
99%NA Born: 2015/03/31



ベディグリー **パワーボール P × ジャックマン × デニム × プラネット**
父牛 ビューホーム パワーボール P ET
母牛 サラトフォード JM ダリ 464 ET
- x 日 M - kg - % F - kg - % P - kg

CDCB 2020/08 娘牛 532 牛群 123 **TPI +2517**

乳量 (EBV) +1,207
脂肪 (EBV) +42 -0.04 97%
蛋白 (EBV) +50 +0.10 97%
飼料効果 +141 **NMS** +430 **CMS** +457
娘牛平均能力: 乳量 13,056kg 脂肪量 513kg 3.9% 蛋白量 417kg 3.2%

種雄牛分娩難易度: 1.2% 信頼度 98% 観測数 2,773
娘牛分娩難易度: 1.5% 信頼度 83% 観測数 245
種雄牛死産率: 5.2% 信頼度 95% 観測数 2,513
娘牛死産率: 5.9% 信頼度 85% 観測数 237
受胎指数: +0.8 **DPR**: +0.7 **HCR**: +0.9 **CCR**: +0.9 **EFC**: +1.7
体細胞数: +2.90 **雌牛生存能力**: -1.4
生産寿命: +1.6 疾病形質: +1.5
ABS RWD®種雄牛受胎性: ★★★★★ 観測数 8,711
ABS RWD®トランジションライト™: ★★★★★

HA gPTA 2020/08 娘牛 65 牛群 27 信頼度 90%

	-2	-1	0	+1	+2
体型 P T A	0.21				
乳器の構成	0.52				
肢蹄の構成	0.61				
体重の構成	0.20				
高さ	1.07	高い			
強さ	0.13	強い			
体の深さ	0.31	深い			
泌乳形質	0.56	鋭角的			
尻の角度	1.42	傾斜			
尻の幅	0.56	広い			
後肢の側望	0.03	直飛			
後肢の後望	0.67	X 状			
蹄の角度	0.25	低い			
肢蹄得点	0.25	低い			
前乳房の付着	0.72	強い			
後乳房の高さ	0.76	高い			
後乳房の幅	0.70	広い			
懸垂韧带	0.39	強い			
乳房の深さ	0.94	浅い			
前乳頭の位置	0.10	狭い			
後乳頭の位置	0.29	狭い			
乳頭の長さ	0.03	長い			



曾祖母: サリー プラネット マントバ ET VG-85

ALLSTAR

29HO17709 デスー 12147 オールスター ET A2/A2 72851690
99% I Born: 2014/01/12



ベディグリー **パリスト × スメロウ × マッセイ × ラモス**
父牛 デスー 11236 パリスト ET
母牛 デスー 1837 ET
2-01 3x365日 M 13,876kg 3.5% F 482kg 3.1% P 432kg

IB-M/USA 2020/08 娘牛 1,486 牛群 510 **TPI +2544**

乳量 (EBV) +882
脂肪 (EBV) +39 +0.04 93%
蛋白 (EBV) +54 +0.20 92%
飼料効果 +144 **NMS** +404 **CMS** +457
娘牛平均能力: 乳量 12,204kg 脂肪量 481kg 3.9% 蛋白量 389kg 3.2%

種雄牛分娩難易度: 2.0% 信頼度 91% 観測数 2,902
娘牛分娩難易度: 1.6% 信頼度 86% 観測数 7
種雄牛死産率: 6.3% 信頼度 69% 観測数 2,639
娘牛死産率: 5.5% 信頼度 78% 観測数 3
受胎指数: -1.0 **DPR**: -1.5 **HCR**: -0.4 **CCR**: -1.5 **EFC**: +2.5
体細胞数: +2.76 **雌牛生存能力**: -2.8
生産寿命: +1.9 疾病形質: +3.6
ABS RWD®種雄牛受胎性: ★★ 観測数 1,456
ABS RWD®トランジションライト™: ★★★★★

HA gPTA 2020/08 娘牛 462 牛群 220 信頼度 91%

	-2	-1	0	+1	+2
体型 P T A	1.07				
乳器の構成	0.50				
肢蹄の構成	0.62				
体重の構成	0.72				
高さ	0.74	高い			
強さ	1.04	強い			
体の深さ	1.14	深い			
泌乳形質	1.06	鋭角的			
尻の角度	0.08	傾斜			
尻の幅	1.22	広い			
後肢の側望	0.09	曲飛			
後肢の後望	0.72	垂直			
蹄の角度	0.85	高い			
肢蹄得点	0.73	高い			
前乳房の付着	1.37	強い			
後乳房の高さ	0.91	高い			
後乳房の幅	0.84	広い			
懸垂韧带	0.50	弱い			
乳房の深さ	0.54	浅い			
前乳頭の位置	0.13	狭い			
後乳頭の位置	0.56	広い			
乳頭の長さ	0.97	長い			



曾祖母: コインファームス ラモス ジェリー VG-85

BLACKGOLD

29HO17550 EDG ブラックゴールド ET A2/A2 72128158
100%NA Born: 2013/01/01



ベディグリー **スメロウ × ロバスト × プラネット × ボルトン**
父牛 アミグッティ スメロウ UN ET EX-90
母牛 サンディーバレー ロバスト ルビー ET EX-90
6-00 3x336日 M 16,847kg 3.4% F 566kg 3.2% P 536kg

IB-M/USA 2020/08 娘牛 417 牛群 129 **TPI +2468**

乳量 (EBV) +732
脂肪 (EBV) +49 +0.16 97%
蛋白 (EBV) +35 +0.10 97%
飼料効果 +140 **NMS** +409 **CMS** +428
娘牛平均能力: 乳量 13,096kg 脂肪量 507kg 3.9% 蛋白量 410kg 3.1%

種雄牛分娩難易度: 2.2% 信頼度 98% 観測数 2,484
娘牛分娩難易度: 2.7% 信頼度 87% 観測数 451
種雄牛死産率: 6.0% 信頼度 94% 観測数 1,835
娘牛死産率: 4.6% 信頼度 85% 観測数 400
受胎指数: +0.5 **DPR**: +0.3 **HCR**: +1.6 **CCR**: +0.6 **EFC**: +1.0
体細胞数: +3.26 **雌牛生存能力**: +0.8
生産寿命: +1.5 疾病形質: +0.5
ABS RWD®種雄牛受胎性: ★★★★★ 観測数 20,738
ABS RWD®トランジションライト™: ★★★★★

HA gPTA 2020/08 娘牛 83 牛群 44 信頼度 91%

	-2	-1	0	+1	+2
体型 P T A	0.67				
乳器の構成	0.02				
肢蹄の構成	0.71				
体重の構成	0.41				
高さ	0.50	高い			
強さ	0.04	弱い			
体の深さ	0.32	深い			
泌乳形質	1.26	鋭角的			
尻の角度	0.59	高い			
尻の幅	0.39	広い			
後肢の側望	0.12	直飛			
後肢の後望	0.38	垂直			
蹄の角度	0.24	高い			
肢蹄得点	0.91	高い			
前乳房の付着	0.26	弱い			
後乳房の高さ	0.26	高い			
後乳房の幅	0.24	広い			
懸垂韧带	0.84	強い			
乳房の深さ	0.35	深い			
前乳頭の位置	0.99	狭い			
後乳頭の位置	1.03	狭い			
乳頭の長さ	0.57	短い			



娘: ファンデルシャーフ ブラックゴールド 34322種系

BAILEY *RC

94HO18095 ミスター DG-TM キング ベイリー ET *RC A1/A2 73508043
99% I Born: 2015/02/13



娘：シェッド C ベイリー プリス VG-86

ベディグリー キングボーイ × スーパーサイアー × スーパー × タレント *RC
父 牛 モーニングビュー MCC キングボーイ ET EX-92
母 牛 キャラルブレッド スーパーサイアー パープ ET VG-86
2-04 2x365日 M 13,830kg 4.2% F 581kg 3.2% P 443kg

IB-M/USA 2020/08 娘牛 1,060 牛群 465 **TPI +2343**

乳量 (EBV) +1,012 kg % 信頼度
脂肪 (EBV) +49 +0.08 98%
蛋白 (EBV) +21 -0.08 98%
飼料効果 +95 NMS +286 CMS +273
娘牛平均能力： 乳量 13,217kg 脂肪量 513kg 3.9% 蛋白量 400kg 3.0%

種雄牛分焼難易度： 2.2% 信頼度 98% 観測数 2,516
娘牛分焼難易度： 2.8% 信頼度 90% 観測数 366
種雄牛死産率： 5.6% 信頼度 94% 観測数 2,408
娘牛死産率： 4.9% 信頼度 89% 観測数 343
受胎指数： -2.4 DPR： -2.9 HCR： -0.3 CCR： -3.7 EFC： +0.4
体細胞数： +2.82 雌牛生存能力： -2.1
生産寿命： +0.6 疾病形質： +0.8
ABS RWD®種雄牛受胎性： ★★★★★ 観測数 3,980
ABS RWD®トランジションライト™： ★★★

	HA gPTA 2020/08	娘牛 366	牛群 169	信頼度 95%
		-2	-1	0 +1 +2
体型 P T A	1.70			
乳房の構成	0.66			
肢蹄の構成	0.52			
体重の構成	0.38			
高さ	1.27	高い		
強さ	1.12	強い		
体の深さ	1.69	深い		
泌乳形質	2.49	鋭角的		
尻の角度	1.37	高い		
尻の幅	1.89	広い		
後肢の側面	1.11	曲飛		
後肢の後面	0.43	垂直		
蹄の角度	0.04	高い		
肢蹄得点	0.93	高い		
前乳房の付着	1.19	強い		
後乳房の高さ	1.69	高い		
後乳房の幅	1.55	広い		
懸垂韧带	0.67	強い		
乳房の深さ	0.07	深い		
前乳頭の位置	0.38	狭い		
後乳頭の位置	0.01	狭い		
乳頭の長さ	1.84	長い		



JITTERS

29HO18167 コミンPBCD ジッターズ ET A1/A2 840 3013064501
99% I Born: 2015/03/09



娘：パチェコ ジッターズ 6356種系

ベディグリー ジョスーパー × ベトロ × ドメイン × フラネット
父 牛 ユッカー スーパーサイアー ジョスーパー ET
母 牛 コミンPBCD PET DLT 170F
3-03 2x305日 M 9,639kg 3.6% F 348kg 3.1% P 298kg

CDCB 2020/08 娘牛 86 牛群 37 **TPI +2598**

乳量 (EBV) +1,292 kg % 信頼度
脂肪 (EBV) +34 -0.12 92%
蛋白 (EBV) +32 -0.06 92%
飼料効果 +74 NMS +487 CMS +478
娘牛平均能力： 乳量 12,644kg 脂肪量 480kg 3.8% 蛋白量 394kg 3.1%

種雄牛分焼難易度： 1.9% 信頼度 82% 観測数 142
娘牛分焼難易度： 2.6% 信頼度 70% 観測数 27
種雄牛死産率： 5.6% 信頼度 73% 観測数 137
娘牛死産率： 4.6% 信頼度 63% 観測数 24
受胎指数： +3.5 DPR： +3.1 HCR： +3.8 CCR： +5.0 EFC： +4.4
体細胞数： +2.89 雌牛生存能力： +2.5
生産寿命： +5.2 疾病形質： +5.2
ABS RWD®種雄牛受胎性： ★★★★★ 観測数 1,617
ABS RWD®トランジションライト™： ★★★★★

	HA gPTA 2020/08	娘牛 35	牛群 18	信頼度 88%
		-2	-1	0 +1 +2
体型 P T A	0.44			
乳房の構成	0.99			
肢蹄の構成	0.28			
体重の構成	1.40			
高さ	0.29	高い		
強さ	0.87	強い		
体の深さ	0.14	浅い		
泌乳形質	1.39	粗野		
尻の角度	0.10	傾斜		
尻の幅	0.39	広い		
後肢の側面	0.30	直飛		
後肢の後面	0.46	X 状		
蹄の角度	0.19	高い		
肢蹄得点	0.14	低い		
前乳房の付着	1.17	強い		
後乳房の高さ	1.18	高い		
後乳房の幅	1.09	広い		
懸垂韧带	0.60	強い		
乳房の深さ	1.12	浅い		
前乳頭の位置	0.39	狭い		
後乳頭の位置	0.39	狭い		
乳頭の長さ	1.15	短い		



WRANGLE

29HO17861 スプルースヘブン ラングル ET A2/A2 72731065
100%NA Born: 2014/01/13



曾祖母：ステベン ボクスター ウィノナ ET VG-87 DOM

ベディグリー ララミー × ガスリー × フラネット × ボクスター
父 牛 ラタッチ キャレット ララミー ET
母 牛 スプルースヘブン ガスリー W13610 VG-88
2-01 2x305日 M 12,261kg 4.0% F 485kg 2.9% P 354kg

CDCB 2020/08 娘牛 91 牛群 46 **TPI +2278**

乳量 (EBV) +601 kg % 信頼度
脂肪 (EBV) +33 +0.08 93%
蛋白 (EBV) +11 -0.06 94%
飼料効果 +64 NMS +305 CMS +296
娘牛平均能力： 乳量 12,772kg 脂肪量 496kg 3.9% 蛋白量 388kg 3.0%

種雄牛分焼難易度： 1.8% 信頼度 86% 観測数 228
娘牛分焼難易度： 1.8% 信頼度 77% 観測数 130
種雄牛死産率： 5.0% 信頼度 74% 観測数 182
娘牛死産率： 4.6% 信頼度 72% 観測数 104
受胎指数： -0.4 DPR： +0.1 HCR： -0.3 CCR： +0.6 EFC： -4.5
体細胞数： +2.85 雌牛生存能力： +1.9
生産寿命： +2.5 疾病形質： +0.4
ABS RWD®種雄牛受胎性： ★★★★★ 観測数 1,108
ABS RWD®トランジションライト™： ★★★★★

	HA gPTA 2020/08	娘牛 31	牛群 18	信頼度 87%
		-2	-1	0 +1 +2
体型 P T A	0.45			
乳房の構成	0.41			
肢蹄の構成	0.19			
体重の構成	0.20			
高さ	0.44	高い		
強さ	0.08	弱い		
体の深さ	0.04	浅い		
泌乳形質	0.53	鋭角的		
尻の角度	1.34	傾斜		
尻の幅	0.03	広い		
後肢の側面	0.03	曲飛		
後肢の後面	0.04	垂直		
蹄の角度	0.38	高い		
肢蹄得点	0.33	高い		
前乳房の付着	0.66	強い		
後乳房の高さ	0.31	高い		
後乳房の幅	0.29	広い		
懸垂韧带	0.90	強い		
乳房の深さ	0.40	浅い		
前乳頭の位置	1.17	狭い		
後乳頭の位置	1.11	狭い		
乳頭の長さ	0.68	短い		

TYRONE

29HO17658 ウイルラ タイロン ET A1/A1 72453542
99% I Born: 2013/06/26



娘：ダブルダイヤモンド タイロン 17244種系

ベディグリー スーパーサイアー × ジャムロック × マッセイ × ラモス
父 牛 シーガルベイ スーパーサイアー ET EX-90
母 牛 ウィルラ ジャムロック 294 ET
3-04 3x305日 M 13,486kg 4.4% F 598kg 3.1% P 417kg

IB-M/USA 2020/08 娘牛 2,513 牛群 294 **TPI +2205**

乳量 (EBV) -145 kg % 信頼度
脂肪 (EBV) +16 +0.18 99%
蛋白 (EBV) -4 +0.00 99%
飼料効果 +34 NMS +307 CMS +316
娘牛平均能力： 乳量 12,706kg 脂肪量 603kg 4.0% 蛋白量 395kg 3.1%

種雄牛分焼難易度： 1.8% 信頼度 99% 観測数 5,542
娘牛分焼難易度： 1.8% 信頼度 95% 観測数 1,782
種雄牛死産率： 4.9% 信頼度 97% 観測数 4,575
娘牛死産率： 3.8% 信頼度 95% 観測数 1,390
受胎指数： +1.6 DPR： +1.6 HCR： +0.2 CCR： +2.9 EFC： +2.0
体細胞数： +2.67 雌牛生存能力： +3.8
生産寿命： +5.5 疾病形質： +6.5
ABS RWD®種雄牛受胎性： ★★★★★ 観測数 55,529
ABS RWD®トランジションライト™： ★★★★★

	HA gPTA 2020/08	娘牛 222	牛群 68	信頼度 93%
		-2	-1	0 +1 +2
体型 P T A	1.15			
乳房の構成	0.42			
肢蹄の構成	0.26			
体重の構成	1.02			
高さ	2.39	低い		
強さ	1.15	弱い		
体の深さ	1.81	浅い		
泌乳形質	1.71	粗野		
尻の角度	1.80	高い		
尻の幅	1.80	狭い		
後肢の側面	0.67	曲飛		
後肢の後面	0.17	X 状		
蹄の角度	1.36	低い		
肢蹄得点	0.19	低い		
前乳房の付着	0.56	弱い		
後乳房の高さ	1.38	低い		
後乳房の幅	1.27	狭い		
懸垂韧带	0.63	弱い		
乳房の深さ	0.21	深い		
前乳頭の位置	0.94	広い		
後乳頭の位置	0.43	広い		
乳頭の長さ	0.68	短い		



BRODIE

29HO17726 ブライスホーム ブローディ ET A1/A2 CAN 11857459
100%NA Born: 2013/09/25



娘：キングスランサム ブロッド ディーパー ET VG-85 2Y

ベディگریー スーパーサイアー × マンオーマン × ボクスター × ゴールドウィン
父 牛 シーガルベイ スーパーサイアー ET EX-90
母 牛 マープリ オーマン オーマン ビー ET EX-90
3-11 2x345日 M 16,386kg 3.7% F 601kg 2.9% P 476kg

IB-M/USA 2020/08 娘牛 3,839 牛群 930 **TPI +2472**

乳量 (EBV) +2,315 kg % 信頼度
脂肪 (EBV) +34 -0.40 99%
蛋白 (EBV) +53 -0.14 99%
飼料効果 +120 **NMS +444** **CMS +410**
娘牛平均能力： 乳量 13,920kg 脂肪量 515kg 3.7% 蛋白量 420kg 3.0%

種雄牛分娩難易度： 1.7% 信頼度 98% 観測数 6,384
娘牛分娩難易度： 2.6% 信頼度 94% 観測数 823
種雄牛死産率： 6.1% 信頼度 95% 観測数 6,143
娘牛死産率： 8.1% 信頼度 93% 観測数 782
受胎指数： +1.2 **DPR**： +1.7 **HCR**： -0.7 **CCR**： -0.1 **EFC**： +1.2
体細胞数： +3.20 **雌牛生存能力**： +3.2
生産寿命： +3.8 **疾病形質**： -0.4
ABS RWD®種雄牛受胎性： ★★★ 観測数 16,505
ABS RWD®トランジションライト™： ★★

HA gPTA 2020/08	娘牛 1,476	牛群 428	信頼度 97%		
	-2	-1	0	+1	+2
体型 P T A	0.70				
乳房の構成	0.46				
肢蹄の構成	0.84				
体重の構成	0.48				
高さ	0.29	高い			
強さ	0.16	弱い			
体の深さ	0.05	浅い			
泌乳形質	1.13	鋭角的			
尻の角度	0.07	傾斜			
尻の幅	0.63	広い			
後肢の側望	0.07	曲飛			
後肢の後望	0.39	垂直			
蹄の角度	0.02	高い			
肢蹄得点	1.03	高い			
前乳房の付着	0.36	弱い			
後乳房の高さ	1.61	高い			
後乳房の幅	1.48	広い			
懸垂韧带	0.65	強い			
乳房の深さ	0.33	深い			
前乳頭の位置	1.43	広い			
後乳頭の位置	0.39	広い			
乳頭の長さ	0.96	長い			



DREAMWEAVER

29HO17576 サンディバレー ドリームウィーバー ET A1/A2 71181872
99%I Born: 2013/05/22



娘：サンディバレー アドリームカムトゥルー EX-90 (2産)

ベディگریー スーパーサイアー × ミティオ × サンディ × ショットル
父 牛 シーガルベイ スーパーサイアー ET EX-90
母 牛 サンディバレー デイドリーム ET VG-87
- x 日 M - kg - % F - kg - % P - kg

IB-M/USA 2020/08 娘牛 9,743 牛群 1,868 **TPI +2364**

乳量 (EBV) +721 kg % 信頼度
脂肪 (EBV) -7 -0.26 99%
蛋白 (EBV) +17 -0.04 99%
飼料効果 -5 **NMS +265** **CMS +262**
娘牛平均能力： 乳量 12,952kg 脂肪量 483kg 3.7% 蛋白量 400kg 3.1%

種雄牛分娩難易度： 2.0% 信頼度 99% 観測数 9,874
娘牛分娩難易度： 1.4% 信頼度 96% 観測数 1,931
種雄牛死産率： 5.6% 信頼度 97% 観測数 9,160
娘牛死産率： 3.8% 信頼度 96% 観測数 1,729
受胎指数： +1.7 **DPR**： +2.0 **HCR**： -0.1 **CCR**： +3.0 **EFC**： -0.4
体細胞数： +2.78 **雌牛生存能力**： +2.8
生産寿命： +4.3 **疾病形質**： +4.0
ABS RWD®種雄牛受胎性： ★★★★★ 観測数 19,720
ABS RWD®トランジションライト™： ★★★★★

HA gPTA 2020/08	娘牛 3,513	牛群 775	信頼度 96%		
	-2	-1	0	+1	+2
体型 P T A	1.37				
乳房の構成	1.75				
肢蹄の構成	0.36				
体重の構成	1.09				
高さ	1.15	高い			
強さ	0.64	強い			
体の深さ	0.11	深い			
泌乳形質	0.37	粗野			
尻の角度	0.67	高い			
尻の幅	1.06	広い			
後肢の側望	2.35	曲飛			
後肢の後望	0.50	垂直			
蹄の角度	0.94	低い			
肢蹄得点	0.84	高い			
前乳房の付着	2.05	強い			
後乳房の高さ	1.80	高い			
後乳房の幅	1.66	広い			
懸垂韧带	1.00	強い			
乳房の深さ	3.17	浅い			
前乳頭の位置	0.43	広い			
後乳頭の位置	0.23	長い			
乳頭の長さ	0.08	長い			



JAGGER-PP

29HO19272 デノボ 15575 ジャガー PP ET A2/A2 840 3204164813
99%I Born: 2018/12/29



曾祖母：ポーマッツ ヌメロ ウノ 5904 ET EX-90

ベディگریー ジェロニモ P × バーボン × モントレー × ヌメロウ
父 牛 ABS ジェロニモ P ET
母 牛 ABS バーボン 5786 P ET
2-01 3x286日 M 11,399kg 3.9% F 439kg 3.2% P 363kg

CDCB 2020/08 娘牛 G 牛群 G **TPI +2569**

乳量 (EBV) +414 kg % 信頼度
脂肪 (EBV) +44 +0.22 77%
蛋白 (EBV) +19 +0.04 77%
飼料効果 +98 **NMS +479** **CMS +497**
娘牛平均能力： 乳量 12,952kg 脂肪量 483kg 3.7% 蛋白量 400kg 3.1%

種雄牛分娩難易度： 2.0% 信頼度 61% 観測数 0
娘牛分娩難易度： 2.0% 信頼度 56% 観測数 0
種雄牛死産率： 5.8% 信頼度 56% 観測数 0
娘牛死産率： 5.0% 信頼度 53% 観測数 0
受胎指数： +1.8 **DPR**： +2.0 **HCR**： +1.6 **CCR**： +2.6 **EFC**： +0.1
体細胞数： +2.71 **雌牛生存能力**： +1.9
生産寿命： +4.0 **疾病形質**： +3.3
ABS RWD®種雄牛受胎性： NA 観測数 0
ABS RWD®トランジションライト™： ★★★★★

HA gPTA 2020/08	娘牛 G	牛群 G	信頼度 74%		
	-2	-1	0	+1	+2
体型 P T A	0.84				
乳房の構成	1.35				
肢蹄の構成	0.14				
体重の構成	0.26				
高さ	0.41	高い			
強さ	0.08	弱い			
体の深さ	0.46	浅い			
泌乳形質	0.25	粗野			
尻の角度	0.87	高い			
尻の幅	0.46	広い			
後肢の側望	0.15	直飛			
後肢の後望	0.10	X 状			
蹄の角度	0.28	高い			
肢蹄得点	0.31	高い			
前乳房の付着	1.93	強い			
後乳房の高さ	1.35	高い			
後乳房の幅	1.24	広い			
懸垂韧带	0.49	強い			
乳房の深さ	2.06	浅い			
前乳頭の位置	0.38	広い			
後乳頭の位置	0.61	広い			
乳頭の長さ	0.05	短い			



JOPPOLO-PP

29HO18639 ABS ジョッポロ PP ET A2/A2 840 3135245993
99%I Born: 2016/12/10



母：ABS 7726 ジャズリン-P ET

ベディگریー アンサー PO × パワーボール P × タンゴ × シャムロック
父 牛 エンドコ アンサー PO ET
母 牛 ABS 7726 ジャズリン-P ET
- x 日 M - kg - % F - kg - % P - kg

CDCB 2020/08 娘牛 G 牛群 G **TPI +2563**

乳量 (EBV) +501 kg % 信頼度
脂肪 (EBV) +57 +0.30 80%
蛋白 (EBV) +30 +0.12 80%
飼料効果 +151 **NMS +492** **CMS +520**
娘牛平均能力： 乳量 12,952kg 脂肪量 483kg 3.7% 蛋白量 400kg 3.1%

種雄牛分娩難易度： 1.9% 信頼度 90% 観測数 1,363
娘牛分娩難易度： 1.9% 信頼度 69% 観測数 0
種雄牛死産率： 5.1% 信頼度 80% 観測数 406
娘牛死産率： 5.7% 信頼度 62% 観測数 0
受胎指数： +1.6 **DPR**： +1.5 **HCR**： +1.0 **CCR**： +1.8 **EFC**： +2.3
体細胞数： +2.92 **雌牛生存能力**： +0.0
生産寿命： +2.5 **疾病形質**： +1.2
ABS RWD®種雄牛受胎性： NA 観測数 0
ABS RWD®トランジションライト™： ★★★★★

HA gPTA 2020/08	娘牛 G	牛群 G	信頼度 78%		
	-2	-1	0	+1	+2
体型 P T A	0.35				
乳房の構成	0.73				
肢蹄の構成	0.20				
体重の構成	0.71				
高さ	0.31	高い			
強さ	0.54	弱い			
体の深さ	0.48	浅い			
泌乳形質	0.88	鋭角的			
尻の角度	1.91	傾斜			
尻の幅	0.34	広い			
後肢の側望	0.76	直飛			
後肢の後望	0.59	X 状			
蹄の角度	0.12	低い			
肢蹄得点	0.04	高い			
前乳房の付着	0.64	強い			
後乳房の高さ	1.70	高い			
後乳房の幅	1.56	広い			
懸垂韧带	0.71	弱い			
乳房の深さ	0.73	浅い			
前乳頭の位置	1.01	広い			
後乳頭の位置	1.12	広い			
乳頭の長さ	1.58	短い			



HUGO

29HO19226 デノボ 15492 ヒューゴ ET A2/A2 840 3150607572 99% I Born: 2018/11/25

NEW RELEASE



母: デスー デルタ 4900 ET

ペディグリーー **ホンダ × デルタ × スーパーサイアー × マンオーマン**

父 牛 Nスプリングホープ ホンダ ET
母 牛 デスー デルタ 4900 ET
2-02 3x365日 M 14,170kg 4.2% F 590kg 3.4% P 482kg

CDCB 2020/08 娘牛 G 牛群 G **TPI +2915**

	kg	%	信頼度
乳 量 (EBV)	+941		
脂 肪 (EBV)	+75	+0.30	78%
蛋 白 (EBV)	+46	+0.12	78%
飼料効果	+200	NMS +723	CMS +759

種雄牛分娩難易度:	1.9%	信頼度 62%	観測数 0
娘牛分娩難易度:	2.0%	信頼度 56%	観測数 0
種雄牛死産率:	5.2%	信頼度 58%	観測数 0
娘牛死産率:	4.3%	信頼度 54%	観測数 0
受胎指数:	+1.4	DPR: +1.2	HCR: +0.4
体細胞数:	+2.83	CCR: +1.5	EFC: +3.8
生産寿命:	+4.8	雌牛生存能力:	-0.2
疾病形質:		乳房の深さ:	0.86 浅い
ABS RWD [®] 種雄牛受胎性:	NA	前乳頭的位置:	0.16 狭い
ABS RWD [®] トランジションライト [™] :	★★★★	後乳頭的位置:	0.00 狭い
		乳頭の長さ:	0.09 長い

HA gPTA 2020/08	娘牛 G	牛群 G	信頼度 76%
	-2	-1	0 +1 +2
体 型 P T A	1.71		
乳房の構成	1.65		
肢蹄の構成	1.04		
体重の構成	0.36		
高さ	0.62	高い	
強さ	0.31	強い	
体の深さ	0.57	深い	
泌乳形質	1.77	鋭角的	
尻の角度	0.04	傾斜	
尻の幅	0.37	広い	
後肢の側望	0.94	直飛	
後肢の後望	0.97	垂直	
蹄の角度	1.18	高い	
肢蹄得点	1.15	高い	
前乳房の付着	1.52	強い	
後乳房の高さ	2.70	高い	
後乳房の幅	2.48	広い	
懸垂韧带	0.49	強い	
乳房の深さ	0.86	浅い	
前乳頭的位置	0.16	狭い	
後乳頭的位置	0.00	狭い	
乳頭の長さ	0.09	長い	



雌雄選別精液

SABER

29HO18788 フライハイアー セイバー ET A1/A1 840 3137794590 99% I Born: 2017/04/19

NEW RELEASE



母: MDメープルローン サディ ET

ペディグリーー **ヒーリクス × タマリクス × モーグル × プラネット**

父 牛 AOT シルバー ヒーリクス ET VG-86
母 牛 MDメープルローン サディ ET EX-91
3-04 3x345日 M 17,677kg 4.6% F 808kg 2.9% P 510kg

CDCB 2020/08 娘牛 G 牛群 G **TPI +2850**

	kg	%	信頼度
乳 量 (EBV)	+1,499		
脂 肪 (EBV)	+83	+0.18	80%
蛋 白 (EBV)	+51	+0.04	81%
飼料効果	+203	NMS +773	CMS +787

種雄牛分娩難易度:	1.7%	信頼度 96%	観測数 1,401
娘牛分娩難易度:	1.9%	信頼度 69%	観測数 0
種雄牛死産率:	5.0%	信頼度 92%	観測数 1,218
娘牛死産率:	4.1%	信頼度 63%	観測数 0
受胎指数:	+0.2	DPR: -0.1	HCR: +1.1
体細胞数:	+2.85	CCR: +1.5	EFC: -0.3
生産寿命:	+6.0	雌牛生存能力:	+2.4
疾病形質:		乳房の深さ:	0.39 深い
ABS RWD [®] 種雄牛受胎性:	★★★★	前乳頭的位置:	0.47 狭い
ABS RWD [®] トランジションライト [™] :	★★★★	後乳頭的位置:	0.37 狭い
		乳頭の長さ:	0.36 長い

HA gPTA 2020/08	娘牛 G	牛群 G	信頼度 80%
	-2	-1	0 +1 +2
体 型 P T A	0.65		
乳房の構成	0.51		
肢蹄の構成	0.67		
体重の構成	0.09		
高さ	0.06	高い	
強さ	0.54	強い	
体の深さ	0.46	深い	
泌乳形質	0.72	鋭角的	
尻の角度	0.64	高い	
尻の幅	0.08	狭い	
後肢の側望	0.75	曲飛	
後肢の後望	0.40	垂直	
蹄の角度	0.60	高い	
肢蹄得点	0.72	高い	
前乳房の付着	0.52	強い	
後乳房の高さ	0.98	高い	
後乳房の幅	0.90	広い	
懸垂韧带	0.39	強い	
乳房の深さ	0.39	深い	
前乳頭的位置	0.47	狭い	
後乳頭的位置	0.37	狭い	
乳頭の長さ	0.36	長い	



雌雄選別精液

ATRIUM

29HO18772 デノボ 7921 アトリウム ET HH5 A2/A2 840 3141494507 99%NA Born: 2017/07/03

NEW RELEASE



母: ペンコル デルタ バーブ ET

ペディグリーー **アチーバー × デルタ × スーパーサイアー × グラフィティ**

父 牛 ABS アチーバー ET
母 牛 ペンコル デルタ バーブ ET
2-06 3x365日 M 16,398kg 3.9% F 635kg 3.6% P 596kg

CDCB 2020/08 娘牛 G 牛群 G **TPI +2781**

	kg	%	信頼度
乳 量 (EBV)	+279		
脂 肪 (EBV)	+79	+0.52	80%
蛋 白 (EBV)	+25	+0.12	80%
飼料効果	+190	NMS +728	CMS +764

種雄牛分娩難易度:	1.3%	信頼度 74%	観測数 52
娘牛分娩難易度:	1.8%	信頼度 69%	観測数 0
種雄牛死産率:	5.0%	信頼度 63%	観測数 52
娘牛死産率:	5.2%	信頼度 62%	観測数 0
受胎指数:	+2.3	DPR: +2.1	HCR: +1.6
体細胞数:	+2.74	CCR: +3.2	EFC: +3.7
生産寿命:	+6.0	雌牛生存能力:	+3.1
疾病形質:		乳房の深さ:	0.49 深い
ABS RWD [®] 種雄牛受胎性:	★★★★★	前乳頭的位置:	0.35 狭い
ABS RWD [®] トランジションライト [™] :	★★★★★	後乳頭的位置:	0.50 短い
		乳頭の長さ:	0.35 狭い

HA gPTA 2020/08	娘牛 G	牛群 G	信頼度 77%
	-2	-1	0 +1 +2
体 型 P T A	0.14		
乳房の構成	0.58		
肢蹄の構成	0.36		
体重の構成	1.42	低い	
高さ	1.42	低い	
強さ	1.04	弱い	
体の深さ	0.95	浅い	
泌乳形質	0.48	鋭角的	
尻の角度	0.23	傾斜	
尻の幅	0.24	狭い	
後肢の側望	0.35	直飛	
後肢の後望	0.16	垂直	
蹄の角度	0.60	低い	
肢蹄得点	0.05	高い	
前乳房の付着	0.03	強い	
後乳房の高さ	0.81	高い	
後乳房の幅	0.75	広い	
懸垂韧带	0.26	弱い	
乳房の深さ	0.49	深い	
前乳頭的位置	0.35	狭い	
後乳頭的位置	0.35	狭い	
乳頭の長さ	0.50	短い	



雌雄選別精液

ATTICUS

29HO18764 デノボ 14265 アティカス ET A2/A2 840 3141559659 99% I Born: 2017/06/10

NEW RELEASE



高祖母: デスー オーマン 6121 ET VG-86

ペディグリーー **アチーバー × スーパーショット × パラダイス × ブッケム**

父 牛 ABS アチーバー ET
母 牛 デスー スーパーショット 4625 ET
3-03 3x365日 M 17,731kg 3.0% F 539kg 3.2% P 568kg

CDCB 2020/08 娘牛 G 牛群 G **TPI +2662**

	kg	%	信頼度
乳 量 (EBV)	+822		
脂 肪 (EBV)	+58	+0.20	80%
蛋 白 (EBV)	+31	+0.04	81%
飼料効果	+141	NMS +615	CMS +635

種雄牛分娩難易度:	1.7%	信頼度 96%	観測数 1,495
娘牛分娩難易度:	2.2%	信頼度 69%	観測数 0
種雄牛死産率:	4.9%	信頼度 91%	観測数 1,265
娘牛死産率:	4.3%	信頼度 62%	観測数 0
受胎指数:	+0.7	DPR: +0.3	HCR: +1.9
体細胞数:	+2.62	CCR: +1.4	EFC: +1.1
生産寿命:	+5.4	雌牛生存能力:	+6.0
疾病形質:		乳房の深さ:	0.63 浅い
ABS RWD [®] 種雄牛受胎性:	★★★★★	前乳頭的位置:	0.13 狭い
ABS RWD [®] トランジションライト [™] :	★★★★★	後乳頭的位置:	0.15 狭い
		乳頭の長さ:	0.11 長い

HA gPTA 2020/08	娘牛 G	牛群 G	信頼度 78%
	-2	-1	0 +1 +2
体 型 P T A	0.28		
乳房の構成	0.70		
肢蹄の構成	0.35		
体重の構成	0.21		
高さ	0.30	低い	
強さ	0.42	弱い	
体の深さ	0.96	浅い	
泌乳形質	0.42	粗野	
尻の角度	0.99	傾斜	
尻の幅	0.25	広い	
後肢の側望	0.79	直飛	
後肢の後望	0.18	垂直	
蹄の角度	0.26	高い	
肢蹄得点	0.31	高い	
前乳房の付着	0.91	強い	
後乳房の高さ	0.68	高い	
後乳房の幅	0.63	広い	
懸垂韧带	0.13	弱い	
乳房の深さ	0.60	浅い	
前乳頭的位置	0.25	狭い	
後乳頭的位置	0.15	狭い	
乳頭の長さ	0.11	長い	



雌雄選別精液

ESCALATE

29HO18787 Nスプリングホープ エスカレート ET A2/A2 840 3140503778
99% I Born: 2017/02/27



母: Nスプリングホープ ヨダー 2493 ET EX-92

ベディグリー フラズルド × ヨダー × スーパーサイアー × ナイグラ

父牛 メラリー ジョーサー フラズルド ET
母牛 Nスプリングホープ ヨダー 2493 ET EX-92
3-01 3x304日 M 16,597kg 4.0% F 660kg 3.2% P 526kg

CDCB 2020/08 娘牛 G 牛群 G **TPI +2836**

	kg	%	信頼度
乳量 (EBV)	+1,121		
脂肪 (EBV)	+74	+0.24	80%
蛋白 (EBV)	+43	+0.06	80%
飼料効果	+190	NMS +737	CMS +759
種雄牛分娩難易度:	1.2%	信頼度 96%	観測数 1,280
娘牛分娩難易度:	1.9%	信頼度 69%	観測数 0
種雄牛死亡率:	5.1%	信頼度 91%	観測数 1,290
娘牛死亡率:	4.3%	信頼度 63%	観測数 0
受胎指数: -0.2	DPR: -0.8	HCR: +1.7	CCR: +0.7
体細胞数:	+2.73	雌牛生存能力:	+2.3
生産寿命:	+5.3	疾病形質:	+5.0
ABS RWD®種雄牛受胎性:	★★★★	観測数	4,071
ABS RWD®トランジションライト™:	★★★★		

HA gPTA 2020/08 娘牛 G 牛群 G 信頼度 79%

	値	-2	-1	0	+1	+2
体型 P T A	1.21					
乳房の構成	1.67					
肢蹄の構成	0.25					
体重の構成	0.57					
高さ	0.03 高い					
強さ	0.31 弱い					
体の深さ	0.54 浅い					
泌乳形質	0.66 鋭角的					
尻の角度	0.09 高い					
尻の幅	0.02 狭い					
後肢の側望	0.28 直飛					
後肢の後望	0.15 垂直					
蹄の角度	0.33 高い					
肢蹄得点	0.26 高い					
前乳房の付着	1.63 強い					
後乳房の高さ	2.49 高い					
後乳房の幅	2.29 広い					
懸垂韧带	0.02 強い					
乳房の深さ	0.91 浅い					
前乳頭の位置	0.03 広い					
後乳頭の位置	0.36 狭い					
乳頭の長さ	0.42 短い					

Sexcel
雌雄選別精液

KINGSTON

29HO18604 ウェルカム キングストン ET A1/A2 840 3138817643
98% I Born: 2016/09/18



母: ウェルカム ボンベロ クリス ET EX-90

ベディグリー モデステアー × ボンベロ × マッカチェン × マッセイ

父牛 ベーコンヒル ベディ モデステアー ET VG-86
母牛 ウェルカム ボンベロ クリス ET EX-90
4-02 3x318日 M 15,599kg 4.4% F 685kg 2.8% P 442kg

CDCB 2020/08 娘牛 G 牛群 G **TPI +2529**

	kg	%	信頼度
乳量 (EBV)	+381		
脂肪 (EBV)	+37	+0.18	80%
蛋白 (EBV)	+15	+0.02	81%
飼料効果	+87	NMS +475	CMS +483
種雄牛分娩難易度:	1.5%	信頼度 94%	観測数 1,211
娘牛分娩難易度:	1.4%	信頼度 70%	観測数 0
種雄牛死亡率:	4.5%	信頼度 86%	観測数 1,188
娘牛死亡率:	4.0%	信頼度 63%	観測数 0
受胎指数: +1.9	DPR: +2.4	HCR: +2.0	CCR: +2.8
体細胞数:	+2.97	雌牛生存能力:	+2.4
生産寿命:	+4.5	疾病形質:	+7.1
ABS RWD®種雄牛受胎性:	★★★★	観測数	5,584
ABS RWD®トランジションライト™:	★★★★		

HA gPTA 2020/08 娘牛 G 牛群 G 信頼度 80%

	値	-2	-1	0	+1	+2
体型 P T A	0.59					
乳房の構成	1.31					
肢蹄の構成	0.65					
体重の構成	0.35					
高さ	0.28 低い					
強さ	0.44 弱い					
体の深さ	0.64 浅い					
泌乳形質	0.31 粗野					
尻の角度	0.12 高い					
尻の幅	0.36 狭い					
後肢の側望	0.39 曲飛					
後肢の後望	0.24 垂直					
蹄の角度	0.19 高い					
肢蹄得点	0.66 高い					
前乳房の付着	1.58 強い					
後乳房の高さ	1.32 高い					
後乳房の幅	1.21 広い					
懸垂韧带	0.22 強い					
乳房の深さ	1.47 浅い					
前乳頭の位置	0.22 狭い					
後乳頭の位置	0.10 狭い					
乳頭の長さ	0.02 長い					



YOHEI

29HO19031 デノボ 15069 ヨウヘイ ET A2/A2 840 3150607149
99% I Born: 2018/04/26



本牛: デノボ 15069 ヨウヘイ ET

ベディグリー ヨーダ × デルタ × ブックム × トリガー

父牛 キャロロイヤル ヨーダ ET
母牛 スプルスハイベン デル SX16991 ET
- x 日 M - kg - % F - kg - % P - kg

CDCB 2020/08 娘牛 G 牛群 G **TPI +2716**

	kg	%	信頼度
乳量 (EBV)	+1,315		
脂肪 (EBV)	+61	+0.08	78%
蛋白 (EBV)	+45	+0.04	78%
飼料効果	+169	NMS +622	CMS +635
種雄牛分娩難易度:	2.3%	信頼度 62%	観測数 0
娘牛分娩難易度:	1.8%	信頼度 60%	観測数 0
種雄牛死亡率:	5.4%	信頼度 58%	観測数 0
娘牛死亡率:	4.1%	信頼度 58%	観測数 0
受胎指数: -1.2	DPR: -1.4	HCR: -0.8	CCR: +0.1
体細胞数:	+2.91	雌牛生存能力:	+0.3
生産寿命:	+4.8	疾病形質:	+2.5
ABS RWD®種雄牛受胎性:	NA	観測数	0
ABS RWD®トランジションライト™:	★★★		

HA gPTA 2020/08 娘牛 G 牛群 G 信頼度 75%

	値	-2	-1	0	+1	+2
体型 P T A	1.40					
乳房の構成	1.62					
肢蹄の構成	0.77					
体重の構成	0.50					
高さ	0.30 高い					
強さ	0.18 強い					
体の深さ	0.44 深い					
泌乳形質	1.59 鋭角的					
尻の角度	0.07 高い					
尻の幅	0.06 広い					
後肢の側望	1.18 直飛					
後肢の後望	1.00 垂直					
蹄の角度	0.98 高い					
肢蹄得点	0.74 高い					
前乳房の付着	1.38 強い					
後乳房の高さ	2.55 高い					
後乳房の幅	2.35 広い					
懸垂韧带	0.78 強い					
乳房の深さ	0.69 浅い					
前乳頭の位置	0.45 狭い					
後乳頭の位置	0.59 狭い					
乳頭の長さ	0.87 短い					

Sexcel
雌雄選別精液

ARBOR-RED

29HO0906 パインツリー アーバー RED ET A1/A2 840 3132117064
100%NA Born: 2015/10/18



母: パインツリー 5092 S5860 RED ET VG-85

ベディグリー アットワーク®RC × シンパティコ®RC × コルト P RED × ゼニス

父牛 ウィルスプロ アットワーク ET *RC
母牛 パインツリー 5092 S5860 RED ET VG-85
5-05 3x300日 M 14,674kg 3.2% F 468kg 2.9% P 425kg

IB-M/USA 2020/08 娘牛 57 牛群 33 **TPI +2349**

	kg	%	信頼度
乳量 (EBV)	-78		
脂肪 (EBV)	+21	+0.18	89%
蛋白 (EBV)	+5	+0.06	89%
飼料効果	+55	NMS +312	CMS +324
娘牛平均能力:	乳量 12,552kg 脂肪量 494kg 3.9% 蛋白量 381kg 3.0%		
種雄牛分娩難易度:	1.2%	信頼度 95%	観測数 1,361
娘牛分娩難易度:	2.1%	信頼度 70%	観測数 16
種雄牛死亡率:	4.4%	信頼度 87%	観測数 1,216
娘牛死亡率:	5.7%	信頼度 64%	観測数 16
受胎指数: +2.0	DPR: +2.2	HCR: +1.0	CCR: +1.8
体細胞数:	+3.06	雌牛生存能力:	+2.4
生産寿命:	+3.6	疾病形質:	+2.0
ABS RWD®種雄牛受胎性:	★★★★	観測数	2,051
ABS RWD®トランジションライト™:	★★★★		

HA gPTA 2020/08 娘牛 G 牛群 G 信頼度 80%

	値	-2	-1	0	+1	+2
体型 P T A	0.84					
乳房の構成	1.21					
肢蹄の構成	0.47					
体重の構成	0.70					
高さ	0.47 高い					
強さ	0.59 弱い					
体の深さ	0.36 浅い					
泌乳形質	0.52 鋭角的					
尻の角度	0.29 高い					
尻の幅	0.66 狭い					
後肢の側望	0.23 曲飛					
後肢の後望	0.08 X 扶					
蹄の角度	0.06 高い					
肢蹄得点	0.75 高い					
前乳房の付着	1.56 強い					
後乳房の高さ	1.22 高い					
後乳房の幅	1.12 広い					
懸垂韧带	0.22 強い					
乳房の深さ	2.16 浅い					
前乳頭の位置	0.51 狭い					
後乳頭の位置	0.11 狭い					
乳頭の長さ	0.92 短い					

SUMMERFEST

94HO19370 アバンギャルドアイ KD サマーフェスト ET A2/A2 CAN 13114881
99% I Born:2018/08/14



ベディグリー **ドック × マッカチェン × ラバンガード × FBI**

父牛 ウッドクレスト キング ドック EX-90
母牛 ウォルナットローン マッカチェン サマー ET EX-94
1-10 2x365日 M 12,248kg 4.6% F 561kg 3.1% P 380kg

CDCB 2020/08 娘牛 G 牛群 G **TPI +2398**

	kg	%	信頼度
乳量 (EBV)	+710		
脂肪 (EBV)	+23	-0.04	80%
蛋白 (EBV)	+24	+0.02	80%
飼料効果	+55		
NMS	+202		
CMS	+207		

種雄牛分娩難易度: 2.3% 信頼度 63% 観測数 0
 娘牛分娩難易度: 3.1% 信頼度 60% 観測数 0
 種雄牛死産率: 6.5% 信頼度 59% 観測数 0
 娘牛死産率: 6.4% 信頼度 58% 観測数 0
 受胎指数: -1.5 DPR: -1.7 HCR: -0.9 CCR: -2.5 EFC: +0.7
 体細胞数: +2.99 雌牛生存能力: -2.2
 生産寿命: +0.2 疾病形質: -0.9
 ABS RWD[®]種雄牛受胎性: NA 観測数 0
 ABS RWD[®]トランジションライト[™]: ★★★

HA gPTA 2020/08 娘牛 G 牛群 G 信頼度 78%

	G	-2	-1	0	+1	+2
体型 P T A	2.99					
乳房の構成	2.30					
肢蹄の構成	1.92					
体重の構成	1.19					
高さ	2.90					
強さ	1.70					
体の深さ	2.10					
泌乳形質	2.50					
尻の角度	0.36					
尻の幅	1.79					
後肢の側望	0.06					
後肢の後望	2.20					
蹄の角度	2.37					
肢蹄得点	2.44					
前乳房の付着	3.07					
後乳房の高さ	3.16					
後乳房の幅	2.91					
懸垂韧带	2.69					
乳房の深さ	2.47					
前乳頭の位置	1.29					
後乳頭の位置	1.32					
乳頭の長さ	0.25					

Sexcel
雌雄選別精液

ABS DENVER

94HO18518 ブレンランド デンバー HH5 A1/A2 CAN 12074893
99% I Born: 2016/05/11

2019年 ワールド デーリー エキスパート
ウインターハイパーカーフ 2位



ベディグリー **ハイ オクタン × ドアマン × GWアットウッド × ショットル**

父牛 スタントンス ハイ オクタン ET EX-93
母牛 ブレンランド ドアマン デザイラブル ET VG-88
3-11 2x365日 M 13,821kg 4.6% F 638kg 3.0% P 419kg

CDCB 2020/08 娘牛 G 牛群 G **TPI +2197**

	kg	%	信頼度
乳量 (EBV)	+512		
脂肪 (EBV)	+18	-0.02	82%
蛋白 (EBV)	+12	-0.04	83%
飼料効果	+14		
NMS	+47		
CMS	+44		

種雄牛分娩難易度: 3.1% 信頼度 96% 観測数 3,756
 娘牛分娩難易度: 3.1% 信頼度 69% 観測数 2
 種雄牛死産率: 7.7% 信頼度 90% 観測数 3,544
 娘牛死産率: 7.7% 信頼度 63% 観測数 2
 受胎指数: -2.7 DPR: -2.9 HCR: -1.0 CCR: -3.3 EFC: -2.8
 体細胞数: +2.85 雌牛生存能力: -4.0
 生産寿命: -0.3 疾病形質: +1.4
 ABS RWD[®]種雄牛受胎性: ★★★ 観測数 1,086
 ABS RWD[®]トランジションライト[™]: ★★

HA gPTA 2020/08 娘牛 G 牛群 G 信頼度 79%

	G	-2	-1	0	+1	+2
体型 P T A	2.88					
乳房の構成	1.90					
肢蹄の構成	0.98					
体重の構成	2.30					
高さ	4.03					
強さ	2.46					
体の深さ	2.66					
泌乳形質	2.46					
尻の角度	0.35					
尻の幅	3.21					
後肢の側望	0.99					
後肢の後望	1.81					
蹄の角度	1.86					
肢蹄得点	1.77					
前乳房の付着	2.98					
後乳房の高さ	3.15					
後乳房の幅	2.90					
懸垂韧带	1.86					
乳房の深さ	2.64					
前乳頭の位置	0.12					
後乳頭の位置	0.53					
乳頭の長さ	0.38					

Sexcel
雌雄選別精液

CRUSH

94HO17998 メイベリック クラッシュ HH5 A1/A2 CAN 12042760
99% I Born:2014/06/13



ベディグリー **ドアマン × スメロウ × GWアットウッド × ショットル**

父牛 ハルビンソン ドアマン ET EX-90
母牛 EDG クレア クリング ET VG-85
- x 日 M - kg - % F - kg - % P - kg

IB-M/USA 2020/08 娘牛 4,698 牛群 1,538 **TPI +2020**

	kg	%	信頼度
乳量 (EBV)	-898		
脂肪 (EBV)	-45	-0.08	99%
蛋白 (EBV)	-14	+0.12	99%
飼料効果	-106		
NMS	-150		
CMS	-113		

娘牛平均能力: 乳量 12,124kg 脂肪量 464kg 3.8% 蛋白量 380kg 3.1%

種雄牛分娩難易度: 2.1% 信頼度 99% 観測数 7,942
 娘牛分娩難易度: 2.6% 信頼度 96% 観測数 1,542
 種雄牛死産率: 7.4% 信頼度 98% 観測数 7,332
 娘牛死産率: 8.0% 信頼度 95% 観測数 1,458
 受胎指数: +1.2 DPR: +1.1 HCR: +1.9 CCR: +2.3 EFC: -0.2
 体細胞数: +2.34 雌牛生存能力: -1.7
 生産寿命: +2.1 疾病形質: +3.6
 ABS RWD[®]種雄牛受胎性: ★★★ 観測数 6,649
 ABS RWD[®]トランジションライト[™]: ★★★★★

HA gPTA 2020/08 娘牛 1,919 牛群 756 信頼度 98%

	G	-2	-1	0	+1	+2
体型 P T A	2.52					
乳房の構成	1.65					
肢蹄の構成	1.55					
体重の構成	1.99					
高さ	2.57					
強さ	1.75					
体の深さ	2.10					
泌乳形質	1.06					
尻の角度	0.02					
尻の幅	2.73					
後肢の側望	1.48					
後肢の後望	1.62					
蹄の角度	1.86					
肢蹄得点	2.15					
前乳房の付着	3.24					
後乳房の高さ	1.61					
後乳房の幅	1.48					
懸垂韧带	1.77					
乳房の深さ	2.69					
前乳頭の位置	1.70					
後乳頭の位置	1.93					
乳頭の長さ	0.47					

RS&G

Sexcel
雌雄選別精液

BIG FLAVOR

94HO18655 OCD ビッグ フレイバー ET A2/A2 840 3137917463
100%NA Born: 2016/10/09



ベディグリー **モデスティアー × ハロゲン × モーグル × ゴールドウィン**

父牛 ベーコンヒル ベディ モデスティアー ET VG-86
母牛 OCD ハロゲン ファンタジー ET EX-90
3-04 3x296日 M 13,685kg 3.1% F 427kg 3.0% P 416kg

CDCB 2020/08 娘牛 G 牛群 G **TPI +2458**

	kg	%	信頼度
乳量 (EBV)	+85		
脂肪 (EBV)	+18	+0.12	81%
蛋白 (EBV)	+10	+0.06	81%
飼料効果	+64		
NMS	+351		
CMS	+360		

種雄牛分娩難易度: 1.5% 信頼度 92% 観測数 507
 娘牛分娩難易度: 1.7% 信頼度 69% 観測数 0
 種雄牛死産率: 4.7% 信頼度 86% 観測数 497
 娘牛死産率: 4.5% 信頼度 63% 観測数 0
 受胎指数: +1.3 DPR: +1.8 HCR: +1.3 CCR: +2.0 EFC: -2.9
 体細胞数: +3.21 雌牛生存能力: +0.2
 生産寿命: +3.3 疾病形質: +2.1
 ABS RWD[®]種雄牛受胎性: NA 観測数 0
 ABS RWD[®]トランジションライト[™]: ★★★★★

HA gPTA 2020/08 娘牛 G 牛群 G 信頼度 80%

	G	-2	-1	0	+1	+2
体型 P T A	1.58					
乳房の構成	2.78					
肢蹄の構成	1.73					
体重の構成	1.36					
高さ	0.25					
強さ	1.16					
体の深さ	1.04					
泌乳形質	0.28					
尻の角度	1.66					
尻の幅	1.49					
後肢の側望	0.79					
後肢の後望	1.44					
蹄の角度	0.99					
肢蹄得点	1.64					
前乳房の付着	3.35					
後乳房の高さ	2.47					
後乳房の幅	2.27					
懸垂韧带	1.56					
乳房の深さ	3.09					
前乳頭の位置	2.61					
後乳頭の位置	2.39					
乳頭の長さ	1.37					

祖母: OCD モーグル フリー ウィリー ET EX-91



種雄牛ラインアップ

2020年8月

HOLSTEIN

	乳量 (kg)	信頼度	脂肪量 (kg)	脂肪率 (%)	蛋白量 (kg)	蛋白率 (%)	飼料効果	娘牛/牛群	体型	信頼度	乳器COMP	肢蹄COMP	体重COMP	分娩難易度 (%)	生産寿命	受胎指数	体細胞数	NETMERIT	TP総合指数	ペディグリー (父牛×母の父)	ランク	
29HO18225	バーリー Sexcel	1,268	99	93	0.32	44	0.04	222	3,151 / 253	0.58	95	0.23	0.91	-0.81	1.5	5.0	2.5	2.88	803	2917	ポストフル×オーク	3
29HO18296	アチーバー	277	98	103	0.72	26	0.14	227	413 / 85	0.37	92	0.77	0.93	-1.12	1.5	5.1	0.1	2.82	809	2839	ヨダー×エンバシー	-
29HO18478	サミラ Sexcel	1,183	96	88	0.32	54	0.14	222	297 / 64	0.47	90	0.32	-0.20	0.38	3.0	3.0	0.3	2.87	689	2792	スプリング×スーパーサイアー	4
29HO17553	ジョスーパー Sexcel	2,443	99	77	-0.12	68	-0.06	198	15,332 / 2,374	0.48	99	0.21	-0.80	1.11	2.3	3.9	-1.7	2.86	667	2727	スーパーサイアー×ビーコン	3
29HO18343	メドレー	865	97	63	0.22	37	0.08	163	247 / 59	0.51	89	0.17	0.91	-0.39	1.2	5.6	0.8	2.88	645	2694	ヨダー×バリスト	4
29HO17947	ロウディ Sexcel	1,928	99	76	0.02	58	-0.02	201	804 / 100	0.23	91	-0.27	-1.13	-0.05	1.9	4.4	-0.4	2.89	663	2690	ジョスーパー×モーグル	5
29HO17941	ライデン	1,515	99	80	0.16	38	-0.06	185	2,961 / 305	0.17	96	0.95	-1.03	-0.90	1.5	4.4	-0.5	2.78	691	2686	ジョスーパー×モーグル	6
29HO18217	リバーウィンド	420	92	53	0.28	26	0.10	127	96 / 45	1.02	88	1.54	0.71	0.15	2.0	4.3	2.0	2.95	541	2662	ヨダー×ジェイシー	5
29HO18077	コールマン	793	99	83	0.40	24	0.00	173	999 / 140	-0.18	92	0.29	-0.98	-0.66	1.7	5.0	1.3	2.91	668	2650	ジョスーパー×シャムロック	-
29HO17747	ハーバー	50	97	55	0.42	39	0.30	161	2,007 / 527	1.28	93	0.63	1.40	0.51	1.6	2.6	0.6	2.84	485	2644	バリスト×エピック	8
29HO18244	スラッガー	401	92	49	0.26	19	0.06	118	82 / 50	0.59	88	1.59	0.89	-0.73	2.2	3.9	2.1	2.76	516	2619	スプリング×ブッカム	5
29HO18054	ジャンプショット Sexcel	924	99	65	0.22	34	0.04	156	1,165 / 106	0.30	89	0.47	-0.17	-0.06	2.1	3.8	0.7	2.87	562	2613	ジョスーパー×スーダン	5
29HO18263	セコヤ Sexcel	772	92	36	0.06	24	0.00	96	84 / 42	0.86	88	2.02	-0.13	-0.33	2.0	6.4	1.3	2.79	534	2600	デルタ×スーパーサイアー	6
29HO18167	ジッターズ Sexcel	1,292	92	34	-0.12	32	-0.06	74	86 / 37	0.44	88	0.99	-0.28	1.40	1.9	5.2	3.5	2.89	487	2598	スーパーサイアー×ベトロン	9
29HO18043	ハーベスト Sexcel	598	98	34	0.08	23	0.04	83	862 / 334	2.40	94	1.78	1.54	0.52	2.1	4.0	0.9	2.91	428	2598	モンレー×ヌメロウノ	7
29HO18018	ダンサー Sexcel	512	99	82	0.48	37	0.16	190	2,314 / 428	0.26	94	-0.19	-1.20	0.45	2.3	3.0	-0.7	2.76	566	2597	ジョスーパー×ヘッドライナー	-
29HO18110	ジェリコ Sexcel	766	98	65	0.28	35	0.08	151	1,282 / 295	1.33	94	1.36	0.15	0.81	2.3	2.8	-1.5	2.87	501	2596	ジョスーパー×モーグル	-
29HO18215	スターダスト Sexcel	277	91	49	0.30	26	0.14	128	65 / 38	0.57	87	1.22	1.01	-0.15	2.0	2.9	1.9	2.88	469	2589	スプリング×ジェイシー	6
29HO17784	コリユード Sexcel	216	99	34	0.20	31	0.18	120	3,326 / 662	0.97	96	1.38	-0.07	-0.61	1.2	3.9	1.6	2.71	477	2587	バリスト×ロバスト	6
29HO17919	タクティック	307	94	59	0.36	25	0.12	147	109 / 68	1.33	89	1.20	1.50	-0.57	1.8	2.8	-0.8	2.82	497	2585	コマンダー×ヌメロウノ	-
29HO16909	コマンダー	1,002	99	60	0.16	43	0.08	161	14,119 / 4,759	2.09	99	1.48	1.62	0.07	2.4	0.2	-2.7	2.88	417	2570	モーグル×オブザパー	-
29HO17573	シルバー Sexcel	560	99	66	0.34	28	0.08	144	25,801 / 6,172	1.61	99	2.00	1.33	0.63	2.4	1.1	-2.3	3.01	450	2561	モーグル×スノーマン	-
29HO17709	オールスター Sexcel	882	93	39	0.04	54	0.20	144	1,486 / 510	1.07	91	0.50	0.62	0.72	2.0	1.9	-1.0	2.76	404	2544	バリスト×ヌメロウノ	8
29HO16667	トップシー Sexcel	1,043	99	55	0.12	47	0.12	156	15,281 / 2,971	0.91	97	0.59	0.10	0.55	1.9	1.2	-1.8	2.84	448	2532	ブッカム×ワトソン	-
29HO18066	ダナーP Sexcel	1,207	97	42	-0.04	50	0.10	141	532 / 123	0.21	90	0.52	-0.61	0.20	1.2	1.6	0.8	2.90	430	2517	パワーボールP×ジャックマン	8
29HO18078	ヘイズP Sexcel	1,180	97	57	0.08	29	-0.06	115	403 / 72	0.29	91	0.54	-0.90	0.89	2.2	3.0	0.5	2.71	466	2508	ジョスーパー×ヌメロウノ	7
29HO17706	テラー Sexcel	527	99	17	-0.02	26	0.08	65	1,290 / 259	0.69	95	0.88	-0.48	0.41	1.9	5.5	2.8	2.60	392	2501	ラブロン×シャムロック	-
29HO17726	ブローディ Sexcel	2,315	99	34	-0.40	53	-0.14	120	3,839 / 930	0.70	97	0.46	0.84	-0.48	1.7	3.8	-1.2	3.20	444	2472	スーパーサイアー×マンオーマン	10
29HO17550	ブラックゴールド Sexcel	732	97	49	0.16	35	0.10	140	417 / 129	0.67	91	0.02	0.71	-0.41	2.2	1.5	0.5	3.26	409	2468	ヌメロウノ×ロバスト	8
29HO16701	ラブロン	925	99	47	0.08	32	0.02	125	3,293 / 914	0.03	98	0.17	0.42	-0.36	2.6	2.9	0.9	2.91	424	2459	グラフィーティ×スーパー	-
29HO17944	バーボン	1,726	99	40	-0.20	51	-0.02	124	4,555 / 1,158	0.47	99	0.28	-0.39	0.64	1.8	2.0	0.2	2.96	389	2458	モンロス×マッセイ	7
29HO17964	ソリス Sexcel	619	99	33	0.06	29	0.08	122	4,203 / 721	-0.12	96	0.37	-0.23	-1.89	1.4	3.4	1.5	2.91	443	2441	スーパーサイアー×ヌメロウノ	7
29HO17576	ドリームウィーパー Sexcel	721	99	-7	-0.26	17	-0.04	-5	9,743 / 1,868	1.37	96	1.75	0.36	1.09	2.0	4.3	1.7	2.78	265	2364	スーパーサイアー×ミティオ	10
94HO18095	ベイリー *RC Sexcel	1,012	98	49	0.08	21	-0.08	95	1,060 / 465	1.70	95	0.66	0.52	0.38	2.2	0.6	-2.4	2.82	286	2343	キングボーイ×スーパーサイアー	9
29HO16962	ムーンレイカー	479	99	46	0.22	17	0.02	111	3,928 / 561	1.29	98	1.14	0.71	-0.98	1.4	0.7	-2.2	3.13	319	2325	モーグル×ボクスター	-
29HO17507	ハットリック	792	99	2	-0.22	22	-0.02	33	2,039 / 466	0.70	93	0.87	-0.03	-0.21	2.1	3.7	0.8	2.80	244	2293	デイ×ロバスト	-
29HO17861	ラングル	601	93	33	0.08	11	-0.06	64	91 / 46	0.45	87	0.41	0.19	-0.20	1.8	2.5	-0.4	2.85	305	2278	ララミー×ガスリー	9
29HO17658	タイロン	-145	99	16	0.18	-4	0.00	34	2,513 / 294	-1.15	93	-0.42	0.26	-1.02	1.8	5.5	1.6	2.67	307	2205	スーパーサイアー×シャムロック	9
94HO17998	クラッシュ Sexcel	-898	99	-45	-0.08	-14	0.12	-106	4,698 / 1,538	2.52	98	1.65	1.55	1.99	2.1	2.1	1.2	2.34	-150	2020	ドアマ×ヌメロウノ	13

* 乳量・乳脂量・乳蛋白量とその率はEBV(推定育種価)表示です。

= ダイヤモンドサイアー能力の娘牛 1,000 頭以上 (セカンドクランプ) = ロックソリッドジェネティクス 娘牛 100 頭以上 60 牛群以上 (高信頼度) = プレグナンシーキング (高受胎率) **Sexcel** = 雌雄選別精液 = ABS ICON SIRE (要契約種雄牛)

PTA (予測伝達能力) とEBV (推定育種価)

種雄牛の成績表示 (乳量、乳脂量、乳蛋白質量とその率) には各国での考え方に相違点があり、アメリカではPTA、日本、カナダなどはEBVという表示形式をとっている。PTAとは種雄牛がその娘牛に伝達する遺伝的能力を示し、EBVとは種雄牛が持っている育種価を示す。つまりEBVはPTAを2倍した値となる。

凍結精液取扱いガイドライン - 融解手順 -

通常精液 - Conventional - (0.5cc, 0.25cc)

- 1 凍結精液の取り出し: ボンベから取り出す場合、10秒以内に行ってください。
- 2 融解方法: 通常精液は37℃のお湯で、45秒かけて融解します。
- 3 本数: 通常精液を融解する際は、1度にストロー1本ずつの融解を推奨しており、融解後15分以内に授精できる本数を厳守してください。

選別精液 - Sexcel -

- 1 凍結精液の取り出し: ボンベから取り出す場合、10秒以内に行ってください。
- 2 融解方法: 選別精液は37℃のお湯で、45秒かけて融解します。
- 3 本数: 選別精液を融解する際は、1度にストロー1本ずつの融解を推奨しており、融解後5分以内に授精できる本数を厳守してください。

* 凍結精液は、作成における構造上、融解時に破裂し人的被害に及ぶことがあります弊社では一切の事故責任を負うことはできません。破損したストローの交換のみ行うものですので取扱いにはくれぐれもご注意ください。



ゲノム解析を利用して、 あなたの理想の牛群へ



An ABS Genetic Service

- ・ 遺伝評価値の数値化!
- ・ より正確な近交係数!
- ・ 遺伝的改良速度の促進!
- ・ 飼養管理の改善に!

ABSの交配相談システムである“GMS (ジェネティック・マネジメント・システム)”では、ゲノム情報を取り入れて交配を推奨することができます。GMS評価員と共に、あなたの理想の牛群を造りましょう。

オールジャパン ブリーダーズ サービス株式会社

〒089-1247 北海道帯広市昭和町東5線113番地

TEL 0155-64-5344 FAX 0155-64-5736 E-mail:abs@jlt.ne.jp <http://www.jlt.ne.jp>

北九州第1営業所 〒861-1205 熊本県菊池市泗水町福本950番地
TEL 0968-38-4813 FAX 0968-38-4813

南九州営業所 〒885-0111 宮崎県都城市菓子野町11584-3
TEL 0986-37-1758 FAX 0986-37-1758

北九州第2営業所 〒861-1112 熊本県合志市幾久富1348番地1
TEL 096-248-8344 FAX 096-248-8344

東北地区代理店 (有)ファーストステージ
〒981-4212 宮城県加美郡加美町下狼塚字松原1
TEL 0229-63-4038 FAX 0229-63-5094