

August 2021

# DAIRY

## GENETIC DIRECTORY





information

2021年8月

重要な機能を強化



# ネットメリットの高い乳牛で『生涯収益 UP!』

改訂

牛の生涯利益性に関わる指数：ネットメリット（NM\$）が2021年8月に改訂されました。主な変更点は2つ。①3形質の追加 ②形質の重み付けの変更 です。ネットメリットは1994年に導入されて以来、新しい形質、新しい研究、最新の市場情報を考慮して定期的に更新されますが、今回の改訂では3つの新しい形質が追加され、経済的な重み付けについても重要なアップデートが行われたため、とても大きな意味を持っています。

## ネットメリット

Net Merit (NMS\$)

POINT 1

### 3形質の追加で

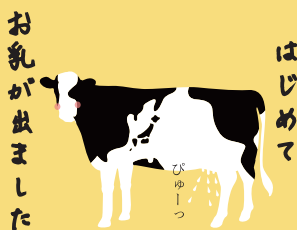
### “子牛の健康と成長”、“雌牛の飼料効率”を改善

今回のネットメリットでは新たに①初産分娩日齢（EFC）、②未経産牛生存能力（HLIV）、③飼料節減（FS）が追加されました。乳牛育種協議会（CDCB）が2020年12月に発表した飼料節減は、牛群の収益性を左右する重要な要素です。飼料節減をネットメリットに含めることでより効率的な牛を選択し、牛群の利益を向上させ、遺伝的向上を加

速させます。未経産牛生存能力と初産分娩日齢では、若い雌牛の健康と成長を改善することに重点を置いています。子牛や未経産牛の改良はこれまでネットメリットでは制限されていました。これらの追加によって子牛の健康と成長、雌牛の飼料効率の改善が見込めます。

#### 初産分娩日齢（EFC）

初産分娩日齢とは、初産分娩までの日、つまり乳生産が可能となるまでの日齢を示します。飼料費・労働費等の効率化・低コスト化、後継牛の育成期間の短縮は大きな課題です。



#### 未経産牛生存能力（HLIV）

未経産牛生存能力とは、未経産牛が18か月齢まで生きているかの遺伝的な能力を示します。淘汰される未経産牛の多くは消化器系疾患と呼吸器系疾患を患っており、この能力を改善させることで病気の発生率を低下させ、未経産牛の死亡率や更新牛のコストを下げることができます。



#### 飼料節減（FS）

飼料節減は体重の構成（BWC）と余剰飼料摂取量（RFI）を組み合わせたもので、泌乳期あたりに節約される予測飼料量を表し、より高い値ほど飼料効率の良い牛を示します。飼料代は総コストの半分以上を占めることがあり、飼料効率の改善は牛群の収益性を左右する重要な要素です。



よくあるご質問

Q1 余剰飼料摂取量と飼料節減の違いは何ですか？

A 余剰飼料摂取量（RFI）は、実際の飼料摂取量と予想される飼料摂取量の差を、泌乳期間中に消費された乾物量（ポンド）で表したものです。飼料節減には、RFIの低減によるメリットと、BWC（体重の構成）の低減に伴う飼料の節約が含まれます。

$$\begin{array}{c}
 \text{FS} \\
 \text{飼料節減}
 \end{array}
 =
 \begin{array}{c}
 -151.8 \times \text{体重} \\
 \text{体重の構成}
 \end{array}
 +
 \begin{array}{c}
 -1 \times \text{余剰飼料摂取量} \\
 \text{余剰飼料摂取量}
 \end{array}$$

泌乳期あたりに節約される飼料の予想ポンド数      維持費、飼養費、救済価額を推測するために使用      飼料摂取量の実際値と予測値との差

Q2 ネットメリットとチーズメリットの違いは何ですか？

A 各指標はそれぞれの形質に割り当てられた重み付け、特に乳成分の価格が異なります。ネットメリットは、すべての形質の平均価格と平均費用に基づいているため、ほとんどの生産者が使用できるように設計されています。チーズメリットは使用するチーズの歩留まり価格によって異なります。

# 形質の“重み付け”を更新。

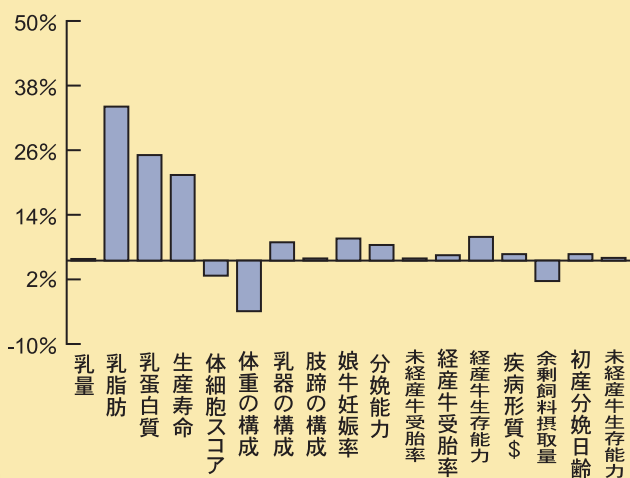
## より『長い生産寿命』とより『小さい体重』の構成へ

ネットメリットには乳量、体細胞スコアなどの個別形質と、分娩能力、体型（乳器の構成、肢蹄の構成、体重の構成）などの複合形質、合わせて40以上の形質が含まれます。各形質は最新の研究と予測から収入と支出の両方を考慮して、その経済価値に基づき重み付けされネットメリットに含まれます。

最新の研究によると、より多くの牛乳を生産するための限界飼料費が低く、牛の維持費が従来の報告よりも大幅に増加していることが判明しました。これによって牛の飼料摂取

データ、維持費の推定の改善、乳脂肪・乳蛋白質の生産に必要な飼料費の追加など、飼料利用に関連する計算式が大幅に改善されました。飼料費は牛乳を生産する上で最も大きな出費です。大きい牛は長年にわたって乳牛生産者に好まれてきましたが、研究の結果、大きい牛は維持費や飼料費の増加につながるため、負の重み付けを割り当てるべきと結論付けられました。大きい牛がたくさん食べるのは当然のことですよね。

図1 2021年改訂版ネットメリット形質の相対的重み付け



### 注意!

弱い/痩せた牛を選抜しているわけではありません。新しい指標では、体重の構成を構築する際、乳用性 (DF) に大きく負の重み付けをしています (ホルスタイン種で -47%、ジャージー種で -35%)。つまり、痩せた牛は体重の構成で「ペナルティ」を受けます。改訂された指標では、生産寿命 (PL) がより多く重み付けされているため (12% から 15% へ)、乳用性のスコアは増加しないでしょう。

私の体重を  
知りたい  
ですって？  
プライベートな  
ご質問には  
お答え  
できません



### 【新しいネットメリット (NM\$) を使用した場合の主要形質における遺伝的な改良】

乳量 (ポンド)	乳脂肪 (ポンド)	乳蛋白質 (ポンド)	生産寿命 (月)	体細胞スコア	体型の構成	乳器の構成	肢蹄の構成
119 → 127	7.92 → 7.66	4.38 → 4.44	0.48 → 0.49	-0.02 → -0.02	-0.05 → -0.07	0.09 → 0.08	0.04 → 0.03
娘牛妊娠率 (%)	分娩能力 (\$)	未経産牛受胎率 (%)	経産牛受胎率 (%)	経産牛生存能力 (%)	妊娠期間 (日)	疾病形質 (\$)	余剰飼料摂取量
0.02 → 0.03	2.30 → 2.30	0.15 → 0.15	0.15 → 0.15	0.23 → 0.25	-0.12 → -0.13	0.99 → 0.97	-0.81 → -1.94
乳熱 (%)	第四胃変異 (%)	ケトosis (%)	乳房炎 (%)	子宮炎 (%)	後産停滞 (%)	初産分娩日齢 (日)	未経産牛生存能力 (%)
0.01 → 0.01	0.06 → 0.06	0.15 → 0.15	0.11 → 0.11	0.09 → 0.09	0.00 → 0.00	0.31 → 0.32	0.08 → 0.08

数値は全て2018年版(左値)→2021年版(右値)で表しています。2021年のネットメリットと2018年版の相関関係は高く(0.981)、同様のものであると予想されます。最大の違いは余剰飼料摂取量で、2021年版ネットメリットを使用することによって大幅に遺伝的改良が進みます。

#### Q3 受胎性や健康形質に悪影響を及ぼしますか？

A いいえ。逆に良い影響を与えることが予想されます。2021年のNM\$計算式では、生産寿命に15%、娘牛妊娠率(DPR)に5%、未経産牛受胎率(HCR)と経産牛受胎率(CCR)にそれぞれ1%の重み付けがされています。受胎性と健康形質の両方は、生産寿命と高い遺伝的関係があります。DPR、HCR、CCR、NM\$に含まれる6つの健康形質の改善はすべてプラスに予想されており、PL、経産牛生存能力、未経産牛生存能力も同様です。

#### Q4 より効率的な牛を選抜しているのか、それとも単に小さい牛を選抜しているのでしょうか？

A 全ての収入と費用を正確に把握し、それに基づく選抜によって牛のサイズが大きくなることはありません。より多くの利益を得ようとするには、最も効率の良い牛を選抜するべきであり、一般的に小型の牛は大型の牛よりも効率が良いとされています。乳量は牛の大きさや多少の関係がありますが、大型の牛が消費する飼料の量が多いため、生産量の増加部分は相殺されます。今までは収量と体重の構成だけで摂取量を概算していましたが、現在は実際の飼料摂取量のデータから牛のRFIを予測できるようになりました。



# BURLEY

29HO18225 パインツリー バーリー ET A1/A1 74024948  
99% I Born: 2015/05/25



娘：トリプルクラウン MH B ダイヤモンド ET VG-86

今回もランキング上位で、高い補助形質と繁殖指数は安定した成績でした。特に受胎指数は圧倒的で、高能力・高成分への能力改良にもおすすめできる種雄牛です。アウトクロス、低分娩難易度で未経産牛への交配も可能です。

適性交配リスト モーグル系、マッセイ、ブッケム系

ペディグリー ポーストフル × オーク × オースタイル × ラモス

父牛 フライスホルム SS ポーストフル ET  
母牛 パインツリー 5076 オーク 5947 ET VG-85  
1-09 3x365日 M 16,266kg 4.3% F 695kg 2.9% P 469kg  
母の父 パインツリー アルタオーク ET  
祖母の父 コープ オースタイル オーマン ジャスト ET

CDCB 2021/08		娘牛 4,694	牛群 392	TPI +2841	信頼度	
		kg	%			
乳量 (EBV)	+903					
脂肪 (EBV)	+81	+0.34			99%	
蛋白 (EBV)	+36	+0.06			99%	
飼料効果	+209	飼料節減 +6	NMS +926	CMS +934		
娘牛平均能力	乳量 12,798kg	脂肪量 562kg	4.4%	蛋白量 423kg	3.3%	
種雄牛分娩難易度:	1.5%	信頼度 99%	観測数 5,134			
娘牛分娩難易度:	1.5%	信頼度 96%	観測数 2,025			
種雄牛死産率:	5.7%	信頼度 97%	観測数 4,316			
娘牛死産率:	4.0%	信頼度 96%	観測数 1,775			
受胎指数:	+2.3	DPR: +2.0	HCR: +0.6	CCR: +2.9	EFC: +5.2	
体細胞数:	+2.90	生産寿命: +6.7	疾病形質: +4.3			
経産牛生存能力:	+3.5	未経産牛生存能力: +1.7				
ABS RWD®種雄牛受胎性:	★★★★	観測数 5,243				
ABS RWD®トランジションライト™:	★★★★★					
HA gPTA 2021/08		娘牛 202	牛群 69	信頼度 96%		
		-2	-1	0	+1	+2
体型 P T A	0.49					
乳器の構成	0.21					
肢蹄の構成	0.89					
体重の構成	0.85					
高さ	0.09 低い					
強さ	0.42 弱い					
体の深さ	0.23 浅い					
泌乳形質	1.08 鋭角的					
尻の角度	1.27 高い					
尻の幅	0.02 広い					
後肢の側望	1.56 曲飛					
後肢の後望	0.73 垂直					
蹄の角度	0.37 低い					
肢蹄得点	0.97 高い					
前乳房の付着	0.29 弱い					
後乳房の高さ	1.25 高い					
後乳房の幅	0.75 広い					
懸垂韧带	0.06 弱い					
乳房の深さ	0.37 深い					
前乳頭の位置	1.07 広い					
後乳頭の位置	0.97 広い					
乳頭の長さ	0.90 長い					



# ACHIEVER

29HO18296 ABS アチーバー ET HH5 A2/A2 840 3128557482  
99% NA Born: 2015/11/15



娘：ウィンスター アチーバー モデル ET VG-85

乳成分改良に優れ、乳脂肪率は驚異の0.80%。体細胞数も2.70と非常に低く、生産寿命にも優れているため牛群内で長く活躍してくれる1頭です。体高も小型で理想的な乳頭配置、適切な乳頭の長さで搾乳性も抜群です。

適性交配リスト ジョスーパー、ジェダイ、スノーマン系、ウノ系、マッカチエン系

ペディグリー ヨダー × エンパシー × ロバスト × ブラネット

父牛 ウッドクレスト モーグル ヨダー ET EX-90  
母牛 コンバSTRT AMRC エー J925 ET DOM  
2-07 3x365日 M 13,803kg 4.7% F 655kg 3.3% P 455kg  
母の父 アピナ アルタエンパシー ET  
祖母の父 ロイレオン ソクラ ロバスト VG-88

IB-M/USA 2021/08		娘牛 3,259	牛群 625	TPI +2817	信頼度	
		kg	%			
乳量 (EBV)	+97					
脂肪 (EBV)	+106	+0.80			99%	
蛋白 (EBV)	+21	+0.14			99%	
飼料効果	+242	飼料節減 +190	NMS +899	CMS +916		
娘牛平均能力	乳量 13,095kg	脂肪量 590kg	4.5%	蛋白量 427kg	3.3%	
種雄牛分娩難易度:	1.6%	信頼度 99%	観測数 13,141			
娘牛分娩難易度:	2.2%	信頼度 99%	観測数 495			
種雄牛死産率:	5.0%	信頼度 98%	観測数 12,072			
娘牛死産率:	4.5%	信頼度 98%	観測数 445			
受胎指数:	-0.5	DPR: -0.9	HCR: +0.5	CCR: -0.3	EFC: +0.8	
体細胞数:	+2.70	生産寿命: +3.8	疾病形質: +4.8			
経産牛生存能力:	+4.3	未経産牛生存能力: +0.5				
ABS RWD®種雄牛受胎性:	★★★★	観測数 20,595				
ABS RWD®トランジションライト™:	★★★★					
HA gPTA 2021/08		娘牛 914	牛群 298	信頼度 98%		
		-2	-1	0	+1	+2
体型 P T A	0.73					
乳器の構成	1.04					
肢蹄の構成	0.89					
体重の構成	1.50					
高さ	1.31 低い					
強さ	1.14 弱い					
体の深さ	0.91 浅い					
泌乳形質	0.54 鋭角的					
尻の角度	0.76 高い					
尻の幅	0.28 狭い					
後肢の側望	0.74 直飛					
後肢の後望	0.80 垂直					
蹄の角度	0.09 高い					
肢蹄得点	0.53 高い					
前乳房の付着	0.76 強い					
後乳房の高さ	1.19 高い					
後乳房の幅	0.65 広い					
懸垂韧带	0.04 強い					
乳房の深さ	0.20 浅い					
前乳頭の位置	0.92 狭い					
後乳頭の位置	1.08 狭い					
乳頭の長さ	0.22 短い					





# OXFORD

29HO18554 デスー 13798 オックスフォード ET A1/A2 840 3134408407  
99% | Born: 2016/09/24

NEW RELEASE



娘：パチエコ オックスフォード 7485種系

能力の信頼度も高く、高能力・高成分は非常に魅力的で、スーパーサイアー系の血統が入っておらず、アウトクロスで使いやすさも抜群です。また低い分娩難易度は未経産牛からでも使いやすく、乳頭の配置と長さが正確でロボット搾乳等におすすめできる種雄牛です。

適性交配リスト マッカチェン系、スーパーサイアー系、プラネット系

ベディグリー パーボン × シルバー × モーガン × アイオタ

父牛 ワーデル ABS パーボン ET  
母牛 デスー シルバー 4807 ET  
3-00 3x308日 M 11,680kg 4.2% F 489kg 3.4% P 395kg  
母の父 シーガルベイ シルバー ET  
祖母の父 S-S-I ブックム モーガン ET EX-91

CDCB 2021/08		娘牛 435	牛群 97	TPI +2786	信頼度	
		kg	%			
乳量 (EBV)	+1,497					
脂肪 (EBV)	+77	+0.14		97%		
蛋白 (EBV)	+62	+0.12		97%		
飼料効果 +245	飼料節減 -52	NMS +805	CMS +816			
娘牛平均能力	乳量 13,950kg	脂肪量 553kg	4.0%	蛋白量 447kg	3.2%	
種雄牛分娩難易度:	2.0%	信頼度 95%	観測数 1,069			
娘牛分娩難易度:	2.2%	信頼度 79%	観測数 135			
種雄牛死産率:	5.9%	信頼度 89%	観測数 845			
娘牛死産率:	5.7%	信頼度 76%	観測数 91			
受胎指数: -0.3	DPR: -0.4	HCR: -0.7	CCR: -0.4	EFC: +0.6		
体細胞数:	+2.92	生産寿命: +3.2	疾病形質: +0.4			
経産牛生存能力:	+0.1	未経産牛生存能力: +0.6				
ABS RWD*種雄牛受胎性:	★★★	観測数 779				
ABS RWD*トランジションライト™:	★★★					
HA gPТА 2021/08		娘牛 150	牛群 35	信頼度 93%		
		-2	-1	0	+1	+2
体型 P T A	0.72					
乳器の構成	0.82					
肢蹄の構成	0.11					
体重の構成	0.36					
高さ	1.10	高い				
強さ	1.02	強い				
体の深さ	1.01	深い				
泌乳形質	1.49	鋭角的				
尻の角度	0.77	傾斜				
尻の幅	0.07	狭い				
後肢の側望	0.74	曲飛				
後肢の後望	0.48	垂直				
蹄の角度	0.60	高い				
肢蹄得点	0.30	高い				
前乳房の付着	0.36	強い				
後乳房の高さ	1.81	高い				
後乳房の幅	2.71	広い				
懸垂韧带	0.17	強い				
乳房の深さ	0.73	深い				
前乳頭の位置	1.02	狭い				
後乳頭の位置	0.90	狭い				
乳頭の長さ	0.34	短い				



Sexcel  
雌雄選別精液

# BRANTLEY

29HO18647 ウィルラ ABS ブラントリー ET A1/A2 840 3135246043  
99% | Born: 2016/12/28

NEW RELEASE



娘：パチエコ ブラントリー 7648種系

パーリーの息子牛が初登場。繁殖指数、管理形質は親譲りで生産寿命の4.0は魅力的です。能力、乳成分はオールプラスであり線形を見ても中型で乳頭の配置と長さも理想的。ロボット搾乳等での使用をおすすめでき、またABSトランジションライトも高評価です。

適性交配リスト ドリームウィーバー、マッカチェン系、ウノ

ベディグリー：パーリー × シルバー × スーパーサイアー × マッセイ

父牛 バインツリー パーリー ET  
母牛 ウィルラ シルバー 939 ET  
2-05 3x305日 M 14,111kg 4.0% F 566kg 3.0% P 423kg  
母の父 シーガルベイ シルバー ET  
祖母の父 シーガルベイ スーパーサイアー ET EX-90

CDCB 2021/08		娘牛 136	牛群 56	TPI +2760	信頼度	
		kg	%			
乳量 (EBV)	+606					
脂肪 (EBV)	+93	+0.54		93%		
蛋白 (EBV)	+26	+0.06		94%		
飼料効果 +219	飼料節減 +95	NMS +805	CMS +811			
娘牛平均能力	乳量 13,282kg	脂肪量 553kg	4.2%	蛋白量 419kg	3.2%	
種雄牛分娩難易度:	1.8%	信頼度 95%	観測数 1,352			
娘牛分娩難易度:	1.5%	信頼度 71%	観測数 36			
種雄牛死産率:	6.0%	信頼度 88%	観測数 1,304			
娘牛死産率:	4.2%	信頼度 65%	観測数 33			
受胎指数: +0.1	DPR: -0.3	HCR: +1.0	CCR: +0.5	EFC: +1.2		
体細胞数:	+2.95	生産寿命: +4.0	疾病形質: +4.7			
経産牛生存能力:	+0.4	未経産牛生存能力: +1.6				
ABS RWD*種雄牛受胎性:	★★★★	観測数 1,574				
ABS RWD*トランジションライト™:	★★★★					
HA gPТА 2021/08		娘牛 36	牛群 12	信頼度 87%		
		-2	-1	0	+1	+2
体型 P T A	0.80					
乳器の構成	1.15					
肢蹄の構成	1.02					
体重の構成	1.46					
高さ	0.12	低い				
強さ	1.01	弱い				
体の深さ	0.69	浅い				
泌乳形質	1.19	鋭角的				
尻の角度	0.55	傾斜				
尻の幅	0.55	狭い				
後肢の側望	0.64	曲飛				
後肢の後望	1.07	垂直				
蹄の角度	0.03	高い				
肢蹄得点	0.96	高い				
前乳房の付着	0.58	強い				
後乳房の高さ	2.26	高い				
後乳房の幅	1.42	広い				
懸垂韧带	0.09	弱い				
乳房の深さ	0.61	浅い				
前乳頭の位置	0.34	広い				
後乳頭の位置	0.29	広い				
乳頭の長さ	0.01	短い				

Sexcel  
雌雄選別精液



# MEDLEY

29HO18343 ABS メドレー ET A2/A2 840 3128557570  
99% I Born: 2015/12/19



娘：ポーマーズ メドレー 8292 ET

ベディグリー ヨダー × バリスト × オースタイル × ボルトン  
父牛 ウッドクレスト モーグル ヨダー ET EX-90  
母牛 ベーコンヒル バリスト モーリ ET VG-85 DOM  
- x 日 M - kg - % F - kg - % P - kg

IB-M/USA 2021/08 娘牛 2,551 牛群 519 **TPI +2808**

	kg	%	信頼度
乳量 (EBV)	+924		
脂肪 (EBV)	+78	+0.32	99%
蛋白 (EBV)	+45	+0.12	99%
飼料効果 +216 飼料節減 -44 NMS +856 CMS +870			
娘牛平均能力:	乳量 13,752kg 脂肪量 581kg 4.2% 蛋白量 443kg 3.2%		
種雄牛分娩難易度:	1.3% 信頼度 99%	観測数 12,244	
娘牛分娩難易度:	1.6% 信頼度 96%	観測数 511	
種雄牛死産率:	4.7% 信頼度 98%	観測数 11,734	
娘牛死産率:	4.5% 信頼度 95%	観測数 470	
受胎指数: +0.4 DPR: +0.1 HCR: +0.8 CCR: +1.2 EFC: +1.1			
体細胞数: +2.83 生産寿命: +4.8 疾病形質: +7.4			
経産牛生存能力: +3.5 未経産牛生存能力: +0.3			
ABS RWD®種雄牛受胎性: ★★		観測数 16,171	
ABS RWD®トランジションライト™: ★★★★★			

HA gPTA 2021/08 娘牛 708 牛群 222 信頼度 97%

	-2	-1	0	+1	+2
体型 P T A	0.52				
乳房の構成	0.47				
肢蹄の構成	0.70				
体重の構成	0.13				
高さ	0.22 低い				
強さ	0.36 強い				
体の深さ	0.09 浅い				
泌乳形質	0.07 鋭角的				
尻の角度	0.12 傾斜				
尻の幅	0.23 狭い				
後肢の側望	1.64 直飛				
後肢の後望	1.33 垂直				
蹄の角度	0.45 高い				
肢蹄得点	0.47 高い				
前乳房の付着	0.79 強い				
後乳房の高さ	0.12 高い				
後乳房の幅	1.86 広い				
懸垂韧带	0.87 弱い				
乳房の深さ	0.05 深い				
前乳頭の位置	0.39 広い				
後乳頭の位置	0.73 広い				
乳頭の長さ	0.35 短い				



# SANJAY

29HO18753 デスー 13961 サンジェイ ET A2/A2 840 3134408570  
99% I Born: 2016/12/21



本牛：デスー 13961 サンジェイ ET

ベディグリー スモー × シルバー × モーガン × アイオタ  
父牛 クリアエコ スモー 569 ET  
母牛 デスー シルバー 4716 ET  
2-01 3x202日 M 6,482kg 4.0% F 259kg 3.1% P 203kg

CDCB 2021/08 娘牛 769 牛群 96 **TPI +2765**

	kg	%	信頼度
乳量 (EBV)	+1,080		
脂肪 (EBV)	+74	+0.24	98%
蛋白 (EBV)	+39	+0.04	98%
飼料効果 +215 飼料節減 +113 NMS +811 CMS +813			
娘牛平均能力:	乳量 13,435kg 脂肪量 540kg 4.0% 蛋白量 428kg 3.2%		
種雄牛分娩難易度:	2.1% 信頼度 98%	観測数 3,020	
娘牛分娩難易度:	2.5% 信頼度 76%	観測数 57	
種雄牛死産率:	6.0% 信頼度 95%	観測数 2,636	
娘牛死産率:	5.4% 信頼度 70%	観測数 48	
受胎指数: +0.9 DPR: +0.4 HCR: +2.8 CCR: +1.8 EFC: +2.0			
体細胞数: +3.08 生産寿命: +5.0 疾病形質: +4.2			
経産牛生存能力: +0.1 未経産牛生存能力: +1.2			
ABS RWD®種雄牛受胎性: ★★★		観測数 13,082	
ABS RWD®トランジションライト™: ★★★			

HA gPTA 2021/08 娘牛 91 牛群 11 信頼度 89%

	-2	-1	0	+1	+2
体型 P T A	1.05				
乳房の構成	1.17				
肢蹄の構成	0.76				
体重の構成	1.28				
高さ	0.47 低い				
強さ	0.57 弱い				
体の深さ	0.31 浅い				
泌乳形質	1.39 鋭角的				
尻の角度	0.15 傾斜				
尻の幅	0.51 狭い				
後肢の側望	0.17 曲飛				
後肢の後望	0.38 垂直				
蹄の角度	0.27 高い				
肢蹄得点	0.70 高い				
前乳房の付着	0.51 強い				
後乳房の高さ	2.01 高い				
後乳房の幅	2.18 広い				
懸垂韧带	0.80 強い				
乳房の深さ	0.72 深い				
前乳頭の位置	1.20 狭い				
後乳頭の位置	1.36 狭い				
乳頭の長さ	1.01 短い				



# SPECTRE

29HO18208 デスー 13050 スペクター ET A2/A2 840 3130010295  
99% I Born: 2015/8/12



娘：ABS スペクター 7787 ET VG-85

ベディグリー ヨダー × スーパーサイアー × マンオーマン × ラモス  
父牛 ウッドクレスト モーグル ヨダー ET EX-90  
母牛 デスー スーパーサイアー 3349 ET VG-86  
2-01 3x365日 M 16,080kg 4.6% F 736kg 3.1% P 506kg

IB-M/USA 2021/08 娘牛 6,148 牛群 1,231 **TPI +2762**

	kg	%	信頼度
乳量 (EBV)	+1,276		
脂肪 (EBV)	+112	+0.48	99%
蛋白 (EBV)	+44	+0.02	99%
飼料効果 +284 飼料節減 +66 NMS +850 CMS +854			
娘牛平均能力:	乳量 13,674kg 脂肪量 577kg 4.2% 蛋白量 434kg 3.2%		
種雄牛分娩難易度:	1.5% 信頼度 99%	観測数 12,293	
娘牛分娩難易度:	1.7% 信頼度 96%	観測数 888	
種雄牛死産率:	5.3% 信頼度 96%	観測数 12,500	
娘牛死産率:	4.7% 信頼度 94%	観測数 614	
受胎指数: -1.0 DPR: -1.3 HCR: +0.2 CCR: +0.5 EFC: -1.2			
体細胞数: +2.94 生産寿命: +1.9 疾病形質: +0.8			
経産牛生存能力: +0.1 未経産牛生存能力: +0.8			
ABS RWD®種雄牛受胎性: ★★★★★		観測数 1,630	
ABS RWD®トランジションライト™: ★★			

HA gPTA 2021/08 娘牛 1,882 牛群 473 信頼度 96%

	-2	-1	0	+1	+2
体型 P T A	0.45				
乳房の構成	0.01				
肢蹄の構成	0.04				
体重の構成	0.70				
高さ	0.33 高い				
強さ	0.14 強い				
体の深さ	0.64 深い				
泌乳形質	1.96 鋭角的				
尻の角度	1.32 傾斜				
尻の幅	0.01 狭い				
後肢の側望	1.58 直飛				
後肢の後望	0.66 垂直				
蹄の角度	0.06 高い				
肢蹄得点	0.02 高い				
前乳房の付着	0.26 弱い				
後乳房の高さ	0.13 低い				
後乳房の幅	1.19 広い				
懸垂韧带	0.08 弱い				
乳房の深さ	0.63 深い				
前乳頭の位置	0.56 狭い				
後乳頭の位置	0.77 狭い				
乳頭の長さ	0.54 短い				



# SAMIRAH

29HO18478 パインツリー サミラ ET A2/A2 840 3132117133  
99% I Born: 2016/03/15



娘：パチェコ サミラ 6834種系

ベディグリー スプリング × スーパーサイアー × ロバスト × ブラネット  
父牛 ウェステンレード アルタスプリング ET  
母牛 OGD スーパーサイアー 9882 ET VG-86  
2-01 3x365日 M 14,456kg 4.1% F 594kg 3.2% P 464kg

IB-M/USA 2021/08 娘牛 1,257 牛群 162 **TPI +2757**

	kg	%	信頼度
乳量 (EBV)	+1,259		
脂肪 (EBV)	+91	+0.32	99%
蛋白 (EBV)	+61	+0.16	99%
飼料効果 +266 飼料節減 -59 NMS +820 CMS +837			
娘牛平均能力:	乳量 13,580kg 脂肪量 556kg 4.1% 蛋白量 436kg 3.2%		
種雄牛分娩難易度:	3.1% 信頼度 98%	観測数 3,062	
娘牛分娩難易度:	2.3% 信頼度 90%	観測数 493	
種雄牛死産率:	5.6% 信頼度 95%	観測数 2,617	
娘牛死産率:	5.8% 信頼度 90%	観測数 430	
受胎指数: -1.3 DPR: -2.2 HCR: +2.1 CCR: -0.4 EFC: +0.6			
体細胞数: +2.85 生産寿命: +2.8 疾病形質: +3.3			
経産牛生存能力: +0.1 未経産牛生存能力: +1.0			
ABS RWD®種雄牛受胎性: ★★★★★		観測数 3,326	
ABS RWD®トランジションライト™: ★★			

HA gPTA 2021/08 娘牛 76 牛群 29 信頼度 92%

	-2	-1	0	+1	+2
体型 P T A	0.22				
乳房の構成	0.12				
肢蹄の構成	0.10				
体重の構成	0.40				
高さ	0.28 高い				
強さ	0.57 強い				
体の深さ	0.21 深い				
泌乳形質	0.35 鋭角的				
尻の角度	0.62 高い				
尻の幅	0.43 広い				
後肢の側望	0.97 曲飛				
後肢の後望	0.00 垂直				
蹄の角度	0.33 低い				
肢蹄得点	0.01 高い				
前乳房の付着	0.17 弱い				
後乳房の高さ	0.80 高い				
後乳房の幅	0.80 広い				
懸垂韧带	0.48 弱い				
乳房の深さ	0.26 深い				
前乳頭の位置	0.69 広い				
後乳頭の位置	0.33 広い				
乳頭の長さ	0.27 短い				





# CRIMSON

29HO18693 ABS クリムゾン ET A2/A2 840 3141494296  
99% I Born: 2017/02/26



母: エンドコ ルビコン コラ ET

ベディグリー スペクター × ルビコン × オーク × ロバスト

父牛 デスー 13050 スペクター ET  
母牛 エンドコ ルビコン コラ ET  
4-11 3x305日 M 14,810kg 5.2% F 763kg 3.1% P 454kg

IB-M/USA 2021/08 娘牛 208 牛群 71 **TPI +2753**

	kg	%	信頼度
乳量 (EBV)	+788		
脂肪 (EBV)	+84	+0.42	96%
蛋白 (EBV)	+36	+0.10	96%
飼料効果 +217 飼料節減 +29 NMS +872 CMS +885			
娘牛平均能力: 乳量 13,445kg 脂肪量 594kg 4.4% 蛋白量 438kg 3.3%			
種雄牛分娩難易度: 2.3% 信頼度 98% 観測数 4,031			
娘牛分娩難易度: 2.2% 信頼度 92% 観測数 30			
種雄牛死亡率: 6.0% 信頼度 95% 観測数 4,043			
娘牛死亡率: 5.0% 信頼度 90% 観測数 26			
受胎指数: +0.2 DPR: -0.5 HCR: +1.5 CCR: +1.1 EFC: +2.5			
体細胞数: +2.75 生産寿命: +5.5 疾病形質: +5.7			
経産牛生存能力: +4.4 未経産牛生存能力: +1.1			
ABS RWD®種雄牛受胎性: ★★★★★ 観測数 7,482			
ABS RWD®トランジションライト™: ★★★			

HA gPTA 2021/08 娘牛 22 牛群 14 信頼度 87%

	-2	-1	0	+1	+2
体型 P T A	0.15				
乳房の構成	0.04				
肢蹄の構成	0.55				
体重の構成	0.11				
高さ	0.23	高い			
強さ	0.37	強い			
体の深さ	0.17	深い			
泌乳形質	0.33	鋭角的			
尻の角度	0.80	傾斜			
尻の幅	0.40	狭い			
後肢の側望	1.63	直飛			
後肢の後望	1.27	垂直			
蹄の角度	0.84	高い			
肢蹄得点	0.40	高い			
前乳房の付着	0.06	弱い			
後乳房の高さ	0.14	低い			
後乳房の幅	0.71	広い			
懸垂韧带帯	0.01	強い			
乳房の深さ	0.17	深い			
前乳頭の位置	0.21	狭い			
後乳頭の位置	0.52	狭い			
乳頭の長さ	0.33	長い			



# JOSUPER

29HO17553 ュッカー スーパーサイアー ジョスーパー ET A1/A2 70726929  
99% I Born: 2013/01/26



娘: ティマー ジョスーパー A ゴーリー ET 2Y

ベディグリー スーパーサイアー × ビーコン × ジャンゴ × オーマン

父牛 シーガルベイ スーパーサイアー ET EX-90  
母牛 ュッカー ビーコン ジョイフリー ET EX-90 GMD DOM  
6-00 2x365日 M 16,565kg 3.9% F 639kg 3.0% P 503kg

IB-M/USA 2021/08 娘牛 23,888 牛群 3,737 **TPI +2679**

	kg	%	信頼度
乳量 (EBV)	+2,271		
脂肪 (EBV)	+73	-0.10	99%
蛋白 (EBV)	+64	-0.04	99%
飼料効果 +215 飼料節減 -293 NMS +725 CMS +724			
娘牛平均能力: 乳量 14,110kg 脂肪量 570kg 4.0% 蛋白量 448kg 3.2%			
種雄牛分娩難易度: 2.4% 信頼度 99% 観測数 38,160			
娘牛分娩難易度: 2.1% 信頼度 99% 観測数 6,421			
種雄牛死亡率: 5.5% 信頼度 99% 観測数 35,139			
娘牛死亡率: 4.4% 信頼度 99% 観測数 6,033			
受胎指数: -1.9 DPR: -2.8 HCR: -0.6 CCR: -1.4 EFC: +2.6			
体細胞数: +2.86 生産寿命: +3.6 疾病形質: +3.9			
経産牛生存能力: -0.3 未経産牛生存能力: +1.4			
ABS RWD®種雄牛受胎性: ★★★★★ 観測数 15,333			
ABS RWD®トランジションライト™: ★★★			

HA gPTA 2021/08 娘牛 8,360 牛群 1,722 信頼度 99%

	-2	-1	0	+1	+2
体型 P T A	0.48				
乳房の構成	0.53				
肢蹄の構成	0.88				
体重の構成	1.10				
高さ	0.66	高い			
強さ	1.15	強い			
体の深さ	0.37	深い			
泌乳形質	0.07	粗野			
尻の角度	0.08	高い			
尻の幅	0.36	広い			
後肢の側望	0.16	曲飛			
後肢の後望	1.09	X 状			
蹄の角度	0.43	低い			
肢蹄得点	0.57	低い			
前乳房の付着	0.15	弱い			
後乳房の高さ	1.34	高い			
後乳房の幅	2.22	広い			
懸垂韧带帯	0.44	強い			
乳房の深さ	0.64	深い			
前乳頭の位置	0.59	広い			
後乳頭の位置	0.05	狭い			
乳頭の長さ	0.04	長い			



# ROWDY

29HO17947 ABS ロウディ ET A1/A1 840 3014558956  
99% I Born: 2014/11/11



娘: ソウザ ロウディ 8105種系

ベディグリー ジョスーパー × モーグル × カールステン × ホリヴァー

父牛 ュッカー スーパーサイアー ジョスーパー ET  
母牛 ノーフラ モーグル ライアー 33992 ET VG-87 DOM  
3-10 3x365日 M 18,439kg 4.6% F 848kg 3.2% P 595kg

CDCB 2021/08 娘牛 1,340 牛群 136 **TPI +2676**

	kg	%	信頼度
乳量 (EBV)	+1,828		
脂肪 (EBV)	+73	+0.02	99%
蛋白 (EBV)	+56	+0.00	99%
飼料効果 +241 飼料節減 +72 NMS +854 CMS +857			
娘牛平均能力: 乳量 13,816kg 脂肪量 534kg 3.9% 蛋白量 432kg 3.1%			
種雄牛分娩難易度: 1.8% 信頼度 98% 観測数 3,641			
娘牛分娩難易度: 1.9% 信頼度 92% 観測数 627			
種雄牛死亡率: 4.8% 信頼度 96% 観測数 3,205			
娘牛死亡率: 4.3% 信頼度 89% 観測数 556			
受胎指数: -0.5 DPR: -1.4 HCR: -0.1 CCR: +0.7 EFC: +4.4			
体細胞数: +2.88 生産寿命: +4.8 疾病形質: +2.6			
経産牛生存能力: +0.2 未経産牛生存能力: +0.9			
ABS RWD®種雄牛受胎性: ★★★★★ 観測数 5,366			
ABS RWD®トランジションライト™: ★★			

HA gPTA 2021/08 娘牛 59 牛群 33 信頼度 92%

	-2	-1	0	+1	+2
体型 P T A	0.17				
乳房の構成	0.01				
肢蹄の構成	1.23				
体重の構成	0.20				
高さ	0.22	低い			
強さ	0.59	強い			
体の深さ	0.49	深い			
泌乳形質	1.06	鋭角的			
尻の角度	0.25	高い			
尻の幅	0.66	狭い			
後肢の側望	0.08	曲飛			
後肢の後望	1.26	X 状			
蹄の角度	0.85	低い			
肢蹄得点	1.18	低い			
前乳房の付着	0.62	弱い			
後乳房の高さ	1.10	高い			
後乳房の幅	1.88	広い			
懸垂韧带帯	0.56	弱い			
乳房の深さ	1.94	深い			
前乳頭の位置	1.19	広い			
後乳頭の位置	0.84	広い			
乳頭の長さ	0.82	長い			



# JUMPSHOT

29HO18054 パインツリー ジャンプショット ET A1/A2 74024806  
99% I Born: 2014/11/09



娘: ウィル O クレスト ジャンプショット 11867

ベディグリー ジョスーパー × スーダグ × ドミンゴ × ジンクス

父牛 ュッカー スーパーサイアー ジョスーパー ET  
母牛 パインツリー 4606 スーダグ 5374 ET VG-88 DOM  
2-02 3x325日 M 11,217kg 4.4% F 495kg 3.4% P 380kg

IB-M/USA 2021/08 娘牛 1,666 牛群 142 **TPI +2576**

	kg	%	信頼度
乳量 (EBV)	+872		
脂肪 (EBV)	+64	+0.24	99%
蛋白 (EBV)	+33	+0.04	99%
飼料効果 +170 飼料節減 -24 NMS +631 CMS +637			
娘牛平均能力: 乳量 13,185kg 脂肪量 525kg 4.0% 蛋白量 415kg 3.2%			
種雄牛分娩難易度: 2.2% 信頼度 98% 観測数 2,366			
娘牛分娩難易度: 2.5% 信頼度 94% 観測数 1,226			
種雄牛死亡率: 5.8% 信頼度 94% 観測数 2,061			
娘牛死亡率: 6.0% 信頼度 94% 観測数 1,088			
受胎指数: +0.7 DPR: +0.1 HCR: +0.3 CCR: +1.8 EFC: +3.7			
体細胞数: +2.86 生産寿命: +3.0 疾病形質: +2.8			
経産牛生存能力: +1.8 未経産牛生存能力: +1.2			
ABS RWD®種雄牛受胎性: ★★★★★ 観測数 5,914			
ABS RWD®トランジションライト™: ★★★★★			

HA gPTA 2021/08 娘牛 57 牛群 22 信頼度 90%

	-2	-1	0	+1	+2
体型 P T A	0.15				
乳房の構成	0.56				
肢蹄の構成	0.29				
体重の構成	0.27				
高さ	1.20	低い			
強さ	0.19	弱い			
体の深さ	0.68	浅い			
泌乳形質	0.86	粗野			
尻の角度	0.45	傾斜			
尻の幅	1.20	狭い			
後肢の側望	0.04	曲飛			
後肢の後望	0.90	X 状			
蹄の角度	0.50	低い			
肢蹄得点	0.41	低い			
前乳房の付着	0.44	弱い			
後乳房の高さ	0.55	高い			
後乳房の幅	0.46	広い			
懸垂韧带帯	0.02	強い			
乳房の深さ	0.07	深い			
前乳頭の位置	0.02	狭い			
後乳頭の位置	0.08	狭い			
乳頭の長さ	0.66	短い			





# RAIDEN

29HO17941 ABS ライデン ET A1/A2 840 3014558962  
99% I Born: 2014/11/13



娘：デスー ライデン 6585 ET

ベディグリー ジョスーバー × モーグル × カールステン × ホリヴァー

父牛 ユッカー スーパーサイアー ジョスーバー ET  
母牛 ノーフラ モーグル ライリア 33992 ET VG-87 DOM  
3-10 3x365日 M 18,439kg 4.6% F 848kg 3.2% P 595kg

IB-M/USA 2021/08 娘牛 5,191 牛群 483 **TPI +2635**

	kg	%	信頼度
乳量 (EBV)	+1,295		
脂肪 (EBV)	+74	+0.18	99%
蛋白 (EBV)	+34	-0.04	99%
飼料効果 +204 飼料節減 +109 NMS +814 CMS +817			
娘牛平均能力:	乳量 13,304kg 脂肪量 533kg 4.0% 蛋白量 414kg 3.1%		
種雄牛分娩難易度:	1.7% 信頼度 99%	観測数	10,004
娘牛分娩難易度:	1.8% 信頼度 97%	観測数	2,808
種雄牛死産率:	4.6% 信頼度 98%	観測数	9,249
娘牛死産率:	4.2% 信頼度 97%	観測数	2,504
受胎指数: -1.0 DPR: -1.6 HCR: -0.6 CCR: +0.1 EFC: +1.6			
体細胞数: +2.70 生産寿命: +4.9 疾病形質: +6.4			
経産牛生存能力: +2.9 未経産牛生存能力: +1.4			
ABS RWD®種雄牛受胎性: ★★★★★ 観測数 17,252			
ABS RWD®トランジションライト™: ★★★			

HA gPTA 2021/08	娘牛 640	牛群 143	信頼度 98%
	-2	-1	0 +1 +2
体型 P T A	0.06		
乳器の構成	0.70		
肢蹄の構成	0.97		
体重の構成	0.85		
高さ	0.37 低い		
強さ	0.52 弱い		
体の深さ	0.57 浅い		
泌乳形質	0.40 鋭角的		
尻の角度	0.86 傾斜		
尻の幅	0.95 狭い		
後肢の側望	0.26 曲飛		
後肢の後望	1.63 X 状		
蹄の角度	0.64 低い		
肢蹄得点	0.80 低い		
前乳房の付着	0.54 強い		
後乳房の高さ	1.63 高い		
後乳房の幅	1.10 広い		
懸垂帯	0.67 弱い		
乳房の深さ	0.06 深い		
前乳頭の位置	0.47 広い		
後乳頭の位置	0.51 広い		
乳頭の長さ	0.64 短い		



# VERONA

29HO18197 パイントリー ベローナ ET A1/A2 74024960  
99% I Born: 2015/06/10



娘：レディスマナー ベローナ ダリ

ベディグリー スプリング × スーパーサイアー × ショット × ゴールドウィン

父牛 ウェステンレード アルタスプリング ET  
母牛 ファーニア TBR-BH パーシティ ET VG-87  
2-03 3x337日 M 12,837kg 4.2% F 534kg 3.3% P 425kg

IB-M/USA 2021/08 娘牛 3,259 牛群 631 **TPI +2654**

	kg	%	信頼度
乳量 (EBV)	+282		
脂肪 (EBV)	+65	+0.42	99%
蛋白 (EBV)	+34	+0.20	99%
飼料効果 +175 飼料節減 -8 NMS +650 CMS +668			
娘牛平均能力:	乳量 13,037kg 脂肪量 542kg 4.2% 蛋白量 421kg 3.2%		
種雄牛分娩難易度:	2.7% 信頼度 98%	観測数	3,832
娘牛分娩難易度:	2.5% 信頼度 92%	観測数	652
種雄牛死産率:	5.9% 信頼度 95%	観測数	3,163
娘牛死産率:	5.5% 信頼度 92%	観測数	579
受胎指数: +1.6 DPR: +1.5 HCR: +1.5 CCR: +3.7 EFC: +0.4			
体細胞数: +2.85 生産寿命: +3.0 疾病形質: +5.9			
経産牛生存能力: -0.2 未経産牛生存能力: +1.3			
ABS RWD®種雄牛受胎性: ★★★★★ 観測数 6,549			
ABS RWD®トランジションライト™: ★★★★★			

HA gPTA 2021/08	娘牛 864	牛群 214	信頼度 95%
	-2	-1	0 +1 +2
体型 P T A	0.30		
乳器の構成	0.59		
肢蹄の構成	0.62		
体重の構成	0.09		
高さ	0.22 低い		
強さ	0.04 弱い		
体の深さ	0.47 浅い		
泌乳形質	0.06 粗野		
尻の角度	1.40 高い		
尻の幅	1.04 広い		
後肢の側望	0.40 直飛		
後肢の後望	0.43 垂直		
蹄の角度	0.73 高い		
肢蹄得点	0.55 高い		
前乳房の付着	0.46 強い		
後乳房の高さ	1.03 高い		
後乳房の幅	0.36 広い		
懸垂帯	0.30 弱い		
乳房の深さ	0.57 浅い		
前乳頭の位置	0.20 狭い		
後乳頭の位置	0.10 広い		
乳頭の長さ	0.09 短い		



# RIVERWIND

29HO18217 シーガルベイ リバーウィンド ET A2/A2 840 3128977775  
99% I Born: 2015/06/17



娘：ウィロー ベンド リバーウィンド 16631種系

ベディグリー ヨダー × ジェイシー × ロバスト × ボクスター

父牛 ウッドクレスト モーグル ヨダー ET EX-90  
母牛 モーニングビュー ジェイシー ランディ ET  
2-01 3x327日 M 12,469kg 3.9% F 482kg 3.3% P 415kg

CDCB 2021/08 娘牛 102 牛群 47 **TPI +2625**

	kg	%	信頼度
乳量 (EBV)	+274		
脂肪 (EBV)	+50	+0.30	93%
蛋白 (EBV)	+23	+0.12	94%
飼料効果 +129 飼料節減 +2 NMS +603 CMS +613			
娘牛平均能力:	乳量 12,657kg 脂肪量 513kg 4.1% 蛋白量 402kg 3.2%		
種雄牛分娩難易度:	2.1% 信頼度 86%	観測数	223
娘牛分娩難易度:	1.8% 信頼度 73%	観測数	58
種雄牛死産率:	5.0% 信頼度 77%	観測数	214
娘牛死産率:	4.9% 信頼度 65%	観測数	52
受胎指数: +1.9 DPR: +1.5 HCR: +3.8 CCR: +2.9 EFC: +1.5			
体細胞数: +2.96 生産寿命: +4.2 疾病形質: +5.2			
経産牛生存能力: +1.4 未経産牛生存能力: +1.0			
ABS RWD®種雄牛受胎性: ★★ 観測数 1,815			
ABS RWD®トランジションライト™: ★★★			

HA gPTA 2021/08	娘牛 38	牛群 23	信頼度 88%
	-2	-1	0 +1 +2
体型 P T A	0.96		
乳器の構成	1.59		
肢蹄の構成	0.51		
体重の構成	0.17		
高さ	1.14 高い		
強さ	0.09 強い		
体の深さ	0.16 深い		
泌乳形質	0.72 鋭角的		
尻の角度	1.60 傾斜		
尻の幅	0.97 広い		
後肢の側望	1.87 直飛		
後肢の後望	1.10 垂直		
蹄の角度	1.22 高い		
肢蹄得点	0.66 高い		
前乳房の付着	1.45 強い		
後乳房の高さ	2.03 高い		
後乳房の幅	2.20 広い		
懸垂帯	1.23 高い		
乳房の深さ	1.71 浅い		
前乳頭の位置	1.48 狭い		
後乳頭の位置	1.70 狭い		
乳頭の長さ	1.65 短い		



# COLLUDE

29HO17784 ラークレスト コリュード ET A2/A2 73709027  
99% I Born: 2014/01/05



娘：NSプリングホープ コリュード 14231種系

ベディグリー パリスト × ロバスト × マック × アウトサイド

父牛 デスー 11236 パリスト ET  
母牛 ラークレスト カパーデル VG-86 GMD DOM  
2-06 2x365日 M 17,826kg 4.7% F 843kg 3.2% P 579kg

IB-M/USA 2021/08 娘牛 5,220 牛群 940 **TPI +2536**

	kg	%	信頼度
乳量 (EBV)	+155		
脂肪 (EBV)	+27	+0.16	99%
蛋白 (EBV)	+29	+0.18	99%
飼料効果 +106 飼料節減 +37 NMS +522 CMS +544			
娘牛平均能力:	乳量 12,727kg 脂肪量 510kg 4.0% 蛋白量 410kg 3.2%		
種雄牛分娩難易度:	1.3% 信頼度 99%	観測数	10,052
娘牛分娩難易度:	1.7% 信頼度 95%	観測数	1,445
種雄牛死産率:	5.1% 信頼度 95%	観測数	8,796
娘牛死産率:	5.9% 信頼度 94%	観測数	1,107
受胎指数: +1.6 DPR: +1.1 HCR: +1.9 CCR: +3.1 EFC: +3.0			
体細胞数: +2.71 生産寿命: +3.7 疾病形質: +6.8			
経産牛生存能力: -0.1 未経産牛生存能力: +0.8			
ABS RWD®種雄牛受胎性: ★★ 観測数 5,140			
ABS RWD®トランジションライト™: ★★★★★			

HA gPTA 2021/08	娘牛 1,363	牛群 302	信頼度 96%
	-2	-1	0 +1 +2
体型 P T A	1.00		
乳器の構成	1.57		
肢蹄の構成	0.27		
体重の構成	0.56		
高さ	0.31 低い		
強さ	0.34 弱い		
体の深さ	0.14 浅い		
泌乳形質	0.92 鋭角的		
尻の角度	1.97 高い		
尻の幅	1.20 広い		
後肢の側望	2.16 曲飛		
後肢の後望	0.46 X 状		
蹄の角度	0.20 低い		
肢蹄得点	0.17 低い		
前乳房の付着	2.31 強い		
後乳房の高さ	1.51 高い		
後乳房の幅	1.44 広い		
懸垂帯	0.33 強い		
乳房の深さ	1.43 浅い		
前乳頭の位置	1.41 狭い		
後乳頭の位置	0.07 狭い		
乳頭の長さ	0.57 短い		





# SECOYA

29HO18263 シナジー セコヤ ET A1/A2 840 3131303710  
100%NA Born: 2015/06/09



娘：カロリD セコヤ 9677種系

ベディグリー デルタ × スーパーサイアー × マンオーマン × ショットル

父牛 MR モーグル デルタ 1427 ET  
母牛 シナジー スーパーサイアー ストラテジー ET VG-88  
4-00 3x328日 M 17,509kg 3.8% F 662kg 3.2% P 557kg

IB-M/USA 2021/08 娘牛 88 牛群 44 **TPI +2606**

kg	%	信頼度
乳量 (EBV)	+752	
脂肪 (EBV)	+38	+0.08 93%
蛋白 (EBV)	+24	+0.00 93%
飼料効果 +127 飼料節減 +134 NMS +701 CMS +706		
娘牛平均能力:	乳量 12,942kg 脂肪量 508kg 3.9% 蛋白量 392kg 3.0%	
種雄牛分娩難易度:	2.1% 信頼度 85% 観測数 195	
娘牛分娩難易度:	2.2% 信頼度 72% 観測数 55	
種雄牛死産率:	5.9% 信頼度 75% 観測数 178	
娘牛死産率:	5.7% 信頼度 66% 観測数 50	
受胎指数: +1.2 DPR: +1.2 HCR: +0.3 CCR: +3.4 EFC: -0.6		
体細胞数: +2.81 生産寿命: +6.9 疾病形質: +6.0		
経産牛生存能力: +2.7 未経産牛生存能力: +0.8		
ABS RWD®種雄牛受胎性: ★★★★★ 観測数 3,207		
ABS RWD®トランジションライト™: ★★★★★		

HA gPTA 2021/08 娘牛 29 牛群 15 信頼度 87%

	-2	-1	0	+1	+2
体型 P T A	0.78				
乳房の構成	1.90				
肢蹄の構成	0.25				
体重の構成	0.43				
高さ	0.75	低い			
強さ	0.49	弱い			
体の深さ	0.78	浅い			
泌乳形質	0.38	粗野			
尻の角度	0.53	高い			
尻の幅	0.13	狭い			
後肢の側望	0.39	曲飛			
後肢の後望	0.78	X 状			
蹄の角度	0.43	低い			
肢蹄得点	0.27	低い			
前乳房の付着	1.73	強い			
後乳房の高さ	2.34	高い			
後乳房の幅	1.83	広い			
懸垂韧带	0.69	強い			
乳房の深さ	1.51	浅い			
前乳頭の位置	0.16	狭い			
後乳頭の位置	0.43	狭い			
乳頭の長さ	1.03	短い			



# SOLARIS

29HO17964 シーガルベイMJ ソラリス ET A1/A1 840 3124720360  
99%I Born: 2014/08/30



娘：ウィル O クレスト ソラリス ジーナ ET

ベディグリー スーパーサイアー × ヌメロウ × ドロシー × ラモス

父牛 シーガルベイ スーパーサイアー ET EX-90  
母牛 シーガルベイ アレクサ スリー ET VG-85  
3-02 2x365日 M 13,780kg 4.0% F 553kg 3.4% P 464kg

IB-M/USA 2021/08 娘牛 7,663 牛群 1,210 **TPI +2351**

kg	%	信頼度
乳量 (EBV)	+503	
脂肪 (EBV)	+28	+0.06 99%
蛋白 (EBV)	+25	+0.08 99%
飼料効果 +118 飼料節減 +195 NMS +500 CMS +507		
娘牛平均能力:	乳量 12,962kg 脂肪量 511kg 3.9% 蛋白量 411kg 3.2%	
種雄牛分娩難易度:	1.6% 信頼度 98% 観測数 6,977	
娘牛分娩難易度:	1.8% 信頼度 95% 観測数 1,141	
種雄牛死産率:	4.5% 信頼度 96% 観測数 5,771	
娘牛死産率:	4.9% 信頼度 95% 観測数 1,050	
受胎指数: +1.3 DPR: +1.1 HCR: +0.7 CCR: +2.9 EFC: +1.4		
体細胞数: +2.92 生産寿命: +3.1 疾病形質: +2.2		
経産牛生存能力: +1.1 未経産牛生存能力: +0.3		
ABS RWD®種雄牛受胎性: ★★★★★ 観測数 1,061		
ABS RWD®トランジションライト™: ★★★★★		

HA gPTA 2021/08 娘牛 1,880 牛群 402 信頼度 96%

	-2	-1	0	+1	+2
体型 P T A	0.28				
乳房の構成	0.23				
肢蹄の構成	0.83				
体重の構成	1.91				
高さ	1.07	低い			
強さ	1.74	弱い			
体の深さ	1.57	浅い			
泌乳形質	0.77	鋭角的			
尻の角度	1.08	高い			
尻の幅	0.47	広い			
後肢の側望	0.61	曲飛			
後肢の後望	1.54	X 状			
蹄の角度	0.74	低い			
肢蹄得点	0.83	低い			
前乳房の付着	0.37	弱い			
後乳房の高さ	0.76	高い			
後乳房の幅	0.50	広い			
懸垂韧带	0.72	弱い			
乳房の深さ	0.24	浅い			
前乳頭の位置	2.00	広い			
後乳頭の位置	1.23	広い			
乳頭の長さ	1.39	長い			



# STARDUST

29HO18215 シーガルベイ SR スターダスト ET A2/A2 840 3128977786  
99%I Born: 2015/06/30



娘：シエラ ビュー スターダスト 4627種系

ベディグリー スプリング × ジェシー × マンオーマン × フラネット

父牛 ウェステンレド アルタススプリング ET  
母牛 シーガルベイ サムシンローラル ET VG-88  
5-03 3x365日 M 14,687kg 4.8% F 698kg 3.7% P 548kg

IB-M/USA 2021/08 娘牛 883 牛群 178 **TPI +2486**

kg	%	信頼度
乳量 (EBV)	+236	
脂肪 (EBV)	+44	+0.26 93%
蛋白 (EBV)	+23	+0.12 93%
飼料効果 +130 飼料節減 +114 NMS +489 CMS +501		
娘牛平均能力:	乳量 12,779kg 脂肪量 513kg 4.0% 蛋白量 410kg 3.2%	
種雄牛分娩難易度:	2.1% 信頼度 89% 観測数 1,521	
娘牛分娩難易度:	2.0% 信頼度 72% 観測数 37	
種雄牛死産率:	5.9% 信頼度 79% 観測数 703	
娘牛死産率:	6.2% 信頼度 65% 観測数 32	
受胎指数: +1.9 DPR: +1.6 HCR: +2.2 CCR: +2.4 EFC: +2.9		
体細胞数: +2.88 生産寿命: +2.1 疾病形質: +2.0		
経産牛生存能力: -1.1 未経産牛生存能力: +1.1		
ABS RWD®種雄牛受胎性: ★★★★★ 観測数 2,000		
ABS RWD®トランジションライト™: ★★★★★		

HA gPTA 2021/08 娘牛 157 牛群 44 信頼度 91%

	-2	-1	0	+1	+2
体型 P T A	0.25				
乳房の構成	1.00				
肢蹄の構成	0.51				
体重の構成	0.05				
高さ	0.36	低い			
強さ	0.33	弱い			
体の深さ	0.99	浅い			
泌乳形質	0.66	粗野			
尻の角度	0.04	高い			
尻の幅	0.21	広い			
後肢の側望	1.31	曲飛			
後肢の後望	0.46	垂直			
蹄の角度	0.72	高い			
肢蹄得点	0.41	高い			
前乳房の付着	0.12	弱い			
後乳房の高さ	1.27	高い			
後乳房の幅	1.33	広い			
懸垂韧带	0.94	強い			
乳房の深さ	0.76	浅い			
前乳頭の位置	0.63	狭い			
後乳頭の位置	1.41	狭い			
乳頭の長さ	0.59	長い			



# HARVEST

29HO18043 ウィルラ ハーベスト ET A1/A2 73519358  
99%I Born: 2014/11/01



娘：ブラックブルック ハーベスト カラ EX-90

ベディグリー モントレー × ヌメロウ × フラネット × ラモス

父牛 ビューホーム モントレー ET  
母牛 ウィルラ ウノ 497 ET  
6-01 3x305日 M 14,492kg 4.4% F 641kg 3.3% P 479kg

IB-M/USA 2021/08 娘牛 959 牛群 373 **TPI +2611**

kg	%	信頼度
乳量 (EBV)	+708	
脂肪 (EBV)	+34	+0.06 98%
蛋白 (EBV)	+26	+0.04 98%
飼料効果 +97 飼料節減 -114 NMS +512 CMS +518		
娘牛平均能力:	乳量 12,873kg 脂肪量 496kg 3.9% 蛋白量 397kg 3.1%	
種雄牛分娩難易度:	2.5% 信頼度 96% 観測数 3,501	
娘牛分娩難易度:	2.0% 信頼度 91% 観測数 538	
種雄牛死産率:	6.9% 信頼度 91% 観測数 3,256	
娘牛死産率:	5.6% 信頼度 90% 観測数 506	
受胎指数: +1.2 DPR: +0.9 HCR: +2.0 CCR: +1.8 EFC: +1.5		
体細胞数: +2.89 生産寿命: +4.7 疾病形質: +3.7		
経産牛生存能力: +0.8 未経産牛生存能力: +1.0		
ABS RWD®種雄牛受胎性: ★★★★★ 観測数 1,456		
ABS RWD®トランジションライト™: ★★★★★		

HA gPTA 2021/08 娘牛 500 牛群 234 信頼度 95%

	-2	-1	0	+1	+2
体型 P T A	2.25				
乳房の構成	1.74				
肢蹄の構成	1.05				
体重の構成	0.42				
高さ	2.07	高い			
強さ	0.57	強い			
体の深さ	0.94	深い			
泌乳形質	1.83	鋭角的			
尻の角度	0.39	高い			
尻の幅	1.88	広い			
後肢の側望	0.16	曲飛			
後肢の後望	1.06	垂直			
蹄の角度	0.92	高い			
肢蹄得点	1.54	高い			
前乳房の付着	1.95	強い			
後乳房の高さ	2.54	高い			
後乳房の幅	2.53	広い			
懸垂韧带	1.85	強い			
乳房の深さ	1.91	浅い			
前乳頭の位置	0.37	狭い			
後乳頭の位置	0.49	狭い			
乳頭の長さ	0.65	短い			





# JITTERS

29HO18167 コミンPBCD ジッターズ ET A1/A2 840 3013064501  
99% I Born: 2015/03/09



ベディグリー ジョスーパー × ベトロン × ドメイン × フラネット

父牛 ユッカー スーパーサイアー ジョスーパー ET  
母牛 コミンPBCD PET DLT 170F  
3-03 2x305日 M 9,639kg 3.6% F 348kg 3.1% P 298kg

CDCB 2021/08 娘牛 87 牛群 98 **TPI +2538**

kg	%	信頼度
乳量 (EBV)	+1,206	
脂肪 (EBV)	+33	-0.10 93%
蛋白 (EBV)	+29	-0.06 93%
飼料効果 +80 飼料節減 -292 NMS +491 CMS +488		
娘牛平均能力:	乳量 12,625kg 脂肪量 479kg 3.8% 蛋白量 394kg 3.1%	
種雄牛分娩難易度:	1.9% 信頼度 83% 観測数 160	
娘牛分娩難易度:	2.6% 信頼度 71% 観測数 32	
種雄牛死産率:	6.2% 信頼度 74% 観測数 155	
娘牛死産率:	4.8% 信頼度 64% 観測数 28	
受胎指数: +3.0 DPR: +2.6 HCR: +3.5 CCR: +4.3 EFC: +4.2		
体細胞数: +2.92 生産寿命: +4.4 疾病形質: +4.5		
経産牛生存能力: +1.7 未経産牛生存能力: +1.9		
ABS RWD®種雄牛受胎性: ★★★ 観測数 1,826		
ABS RWD®トランジションライト™: ★★★★★		

HA gPTA 2021/08 娘牛 35 牛群 18 信頼度 87%

	-2	-1	0	+1	+2
体型 P T A	0.42				
乳房の構成	1.03				
肢蹄の構成	0.25				
体重の構成	1.25				
高さ	0.17	高い			
強さ	0.73	強い			
体の深さ	0.25	浅い			
泌乳形質	1.43	粗野			
尻の角度	0.06	傾斜			
尻の幅	0.22	広い			
後肢の側望	0.31	直飛			
後肢の後望	0.37	X状			
蹄の角度	0.18	高い			
肢蹄得点	0.17	低い			
前乳房の付着	1.09	強い			
後乳房の高さ	1.25	高い			
後乳房の幅	1.11	広い			
懸垂韧带	0.61	強い			
乳房の深さ	1.10	浅い			
前乳頭の位置	0.35	狭い			
後乳頭の位置	0.36	狭い			
乳頭の長さ	1.01	短い			

娘: パチエコ ジッターズ 6356種系

Sexcel  
雌雄選別精液

# BAILEY \*RC

94HO18095 ミスター DG-TM キング ベイリー ET \*RC A1/A2 73508043  
99% I Born: 2015/02/13



ベディグリー キングボーイ × スーパーサイアー × スーパー × タレント \*RC

父牛 モーニングビュー MCC キングボーイ ET EX-92  
母牛 キャラレット スーパーサイアー パープ ET VG-96  
2-04 2x365日 M 13,830kg 4.2% F 581kg 3.2% P 443kg

IB-M/USA 2021/08 娘牛 2,204 牛群 848 **TPI +2367**

kg	%	信頼度
乳量 (EBV)	+1,032	
脂肪 (EBV)	+47	+0.06 99%
蛋白 (EBV)	+22	-0.08 99%
飼料効果 +111 飼料節減 -112 NMS +332 CMS +330		
娘牛平均能力:	乳量 13,216kg 脂肪量 516kg 3.9% 蛋白量 401kg 3.0%	
種雄牛分娩難易度:	2.3% 信頼度 98% 観測数 2,838	
娘牛分娩難易度:	2.6% 信頼度 92% 観測数 614	
種雄牛死産率:	6.1% 信頼度 94% 観測数 2,733	
娘牛死産率:	4.9% 信頼度 91% 観測数 571	
受胎指数: -2.0 DPR: -2.3 HCR: +0.2 CCR: -2.7 EFC: -1.4		
体細胞数: +2.84 生産寿命: +1.3 疾病形質: -1.2		
経産牛生存能力: -2.2 未経産牛生存能力: +1.0		
ABS RWD®種雄牛受胎性: ★★★★★ 観測数 508		
ABS RWD®トランジションライト™: ★★		

HA gPTA 2021/08 娘牛 890 牛群 405 信頼度 98%

	-2	-1	0	+1	+2
体型 P T A	1.75				
乳房の構成	0.88				
肢蹄の構成	0.50				
体重の構成	0.38				
高さ	1.30	高い			
強さ	1.06	強い			
体の深さ	1.69	深い			
泌乳形質	2.51	鋭角的			
尻の角度	1.35	高い			
尻の幅	2.12	広い			
後肢の側望	1.08	曲飛			
後肢の後望	0.62	垂直			
蹄の角度	0.40	高い			
肢蹄得点	0.83	高い			
前乳房の付着	1.05	強い			
後乳房の高さ	1.71	高い			
後乳房の幅	2.61	広い			
懸垂韧带	0.69	強い			
乳房の深さ	0.02	深い			
前乳頭の位置	0.25	狭い			
後乳頭の位置	0.09	広い			
乳頭の長さ	1.66	長い			

娘: シェッド C ベイリー プリス VG-86

RSG

# BLACKGOLD

29HO17550 EDG ブラックゴールド ET A2/A2 72128158  
100%NA Born: 2013/01/01



ベディグリー ヌメロウ × ロバスト × フラネット × ホルトン

父牛 アミグッティ ヌメロウ ET EX-90  
母牛 サンディーバレー ロバストルビー ET EX-90  
6-00 3x336日 M 16,847kg 3.4% F 566kg 3.2% P 536kg

IB-M/USA 2021/08 娘牛 1,143 牛群 356 **TPI +2422**

kg	%	信頼度
乳量 (EBV)	+672	
脂肪 (EBV)	+46	+0.16 98%
蛋白 (EBV)	+33	+0.10 98%
飼料効果 +147 飼料節減 +44 NMS +456 CMS +459		
娘牛平均能力:	乳量 13,150kg 脂肪量 510kg 3.9% 蛋白量 413kg 3.1%	
種雄牛分娩難易度:	2.3% 信頼度 98% 観測数 3,403	
娘牛分娩難易度:	2.6% 信頼度 89% 観測数 636	
種雄牛死産率:	6.3% 信頼度 95% 観測数 2,782	
娘牛死産率:	4.7% 信頼度 88% 観測数 534	
受胎指数: +0.2 DPR: -0.1 HCR: +1.4 CCR: +0.4 EFC: +1.3		
体細胞数: +3.25 生産寿命: +1.2 疾病形質: +1.0		
経産牛生存能力: +1.1 未経産牛生存能力: +0.0		
ABS RWD®種雄牛受胎性: ★★★★★ 観測数 11,303		
ABS RWD®トランジションライト™: ★★		

HA gPTA 2021/08 娘牛 277 牛群 74 信頼度 93%

	-2	-1	0	+1	+2
体型 P T A	0.55				
乳房の構成	0.25				
肢蹄の構成	0.28				
体重の構成	0.39				
高さ	0.53	高い			
強さ	0.04	弱い			
体の深さ	0.35	深い			
泌乳形質	1.22	鋭角的			
尻の角度	0.54	高い			
尻の幅	0.35	広い			
後肢の側望	0.06	直飛			
後肢の後望	0.13	X状			
蹄の角度	0.29	高い			
肢蹄得点	0.52	高い			
前乳房の付着	0.14	弱い			
後乳房の高さ	0.23	高い			
後乳房の幅	0.82	広い			
懸垂韧带	0.94	強い			
乳房の深さ	0.10	深い			
前乳頭の位置	1.08	狭い			
後乳頭の位置	1.21	狭い			
乳頭の長さ	0.13	短い			

娘: ファンデルシャーフ ブラックゴールド 34322種系

LIC  
推奨牛

RSG

Sexcel  
雌雄選別精液

# TENPIN

29HO18123 ウェルカム テンピン ET A1/A1 840 3125066383  
99% I Born: 2015/01/17



ベディグリー モントレー × ヌメロウ × コルビー × FBI

父牛 ビューホーム モントレー ET  
母牛 MS ウェルカム ウノ タリナ ET VG-86  
2-01 3x365日 M 15,041kg 4.3% F 654kg 3.1% P 473kg

IB-M/USA 2021/08 娘牛 653 牛群 171 **TPI +2438**

kg	%	信頼度
乳量 (EBV)	+630	
脂肪 (EBV)	+33	+0.06 98%
蛋白 (EBV)	+25	+0.04 98%
飼料効果 +118 飼料節減 +122 NMS +316 CMS +320		
娘牛平均能力:	乳量 13,021kg 脂肪量 503kg 3.9% 蛋白量 410kg 3.1%	
種雄牛分娩難易度:	2.5% 信頼度 95% 観測数 1,255	
娘牛分娩難易度:	1.9% 信頼度 84% 観測数 235	
種雄牛死産率:	6.7% 信頼度 91% 観測数 1,119	
娘牛死産率:	5.1% 信頼度 84% 観測数 215	
受胎指数: +0.6 DPR: -0.3 HCR: +3.6 CCR: +0.7 EFC: +4.0		
体細胞数: +3.03 生産寿命: -0.5 疾病形質: -2.1		
経産牛生存能力: -4.1 未経産牛生存能力: +1.0		
ABS RWD®種雄牛受胎性: ★★★★★ 観測数 3,853		
ABS RWD®トランジションライト™: ★★		

HA gPTA 2021/08 娘牛 98 牛群 42 信頼度 92%

	-2	-1	0	+1	+2
体型 P T A	2.18				
乳房の構成	1.62				
肢蹄の構成	0.82				
体重の構成	0.58				
高さ	1.74	高い			
強さ	0.01	弱い			
体の深さ	1.02	深い			
泌乳形質	2.90	鋭角的			
尻の角度	1.03	高い			
尻の幅	1.82	広い			
後肢の側望	0.62	曲飛			
後肢の後望	1.04	垂直			
蹄の角度	0.43	高い			
肢蹄得点	1.22	高い			
前乳房の付着	1.60	強い			
後乳房の高さ	2.53	高い			
後乳房の幅	2.30	広い			
懸垂韧带	1.89	強い			
乳房の深さ	1.15	浅い			
前乳頭の位置	1.72	狭い			
後乳頭の位置	1.86	狭い			
乳頭の長さ	0.46	短い			

娘: カルフォルニア ドリーメン 9906種系

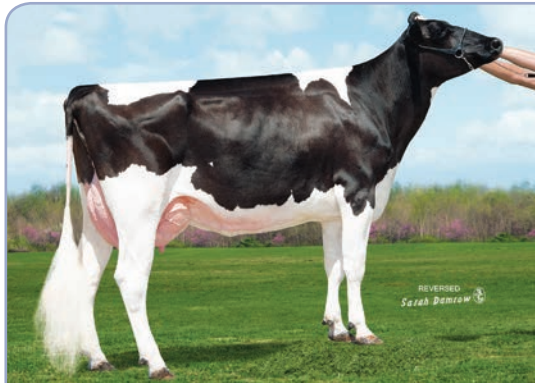
RSG



# DANNER-P

29HO18066 ABS ダナー P ET A2/A2 840 3128557718

99% I Born: 2015/03/31



曾祖母: サリー プラネット マニトバ ET VG-85

ベディグリー パワーボール P × ジャックマン × デニム × プラネット

父牛 ビューホーム パワーボール P ET  
母牛 サラトフォード JM ダリ 464 ET  
- x 日 M - kg - % F - kg - % P - kg

IB-MUSA 2021/08 娘牛 1,064 牛群 224 TPI +2529

	kg	%	信頼度
乳量 (EBV)	+1,262		
脂肪 (EBV)	+41	-0.06	98%
蛋白 (EBV)	+53	+0.10	99%
飼料効果 +165 飼料節減 -54 NMS +521 CMS +532			
娘牛平均能力:	乳量 12,937kg 脂肪量 511kg 3.9% 蛋白量 413kg 3.2%		

種雄牛分娩難易度:	1.2%	信頼度 98%	観測数 3,144
娘牛分娩難易度:	1.4%	信頼度 89%	観測数 468
種雄牛死産率:	5.4%	信頼度 95%	観測数 2,883
娘牛死産率:	5.8%	信頼度 89%	観測数 453
受胎指数: +1.0 DPR: +0.7 HCR: +0.3 CCR: +1.4 EFC: +3.1			
体細胞数: +2.90 生産寿命: +1.0 疾病形質: +2.2			
経産牛生存能力: -1.7 未経産牛生存能力: +0.8			
ABS RWD®種雄牛受胎性: ★★★ 観測数 4,190			
ABS RWD®トランジションライト™: ★★★★★			

HA gPTA 2021/08 娘牛 76 牛群 32 信頼度 91%

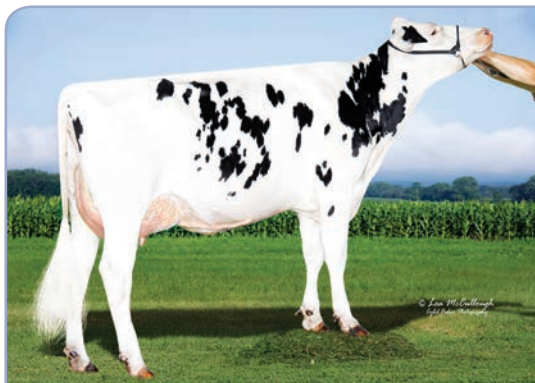
	-2	-1	0	+1	+2
体型 P T A	0.20				
乳器の構成	0.61				
肢蹄の構成	0.78				
体重の構成	0.01				
高さ	0.97	高い			
強さ	0.02	弱い			
体の深さ	0.25	深い			
泌乳形質	0.66	鋭角的			
尻の角度	1.43	傾斜			
尻の幅	0.42	広い			
後肢の側望	0.01	直飛			
後肢の後望	0.83	X状			
蹄の角度	0.32	低い			
肢蹄得点	0.44	低い			
前乳房の付着	0.88	強い			
後乳房の高さ	0.70	高い			
後乳房の幅	0.89	広い			
懸垂韧带	0.26	強い			
乳房の深さ	1.05	浅い			
前乳頭の位置	0.32	狭い			
後乳頭の位置	0.39	狭い			
乳頭の長さ	0.31	短い			



# HAYES-P

29HO18078 ボーマッツ ヘイズ P ET A1/A2 73953357

99% I Born: 2015/01/02



母: ボーマッツ ヌメロ ウノ 5904 ET EX-90

ベディグリー ジョスパー × ヌメロウ × ロンボーイ P RED × ローダン

父牛 ユッカー スーパーサイアー ジョスパー ET  
母牛 ボーマッツ ヌメロ ウノ 5904 ET EX-90  
3-07 3x338日 M 20,766kg 3.9% F 818kg 3.1% P 652kg

CDCB 2021/08 娘牛 518 牛群 90 TPI +2444

	kg	%	信頼度
乳量 (EBV)	+1,102		
脂肪 (EBV)	+53	+0.08	98%
蛋白 (EBV)	+27	-0.06	98%
飼料効果 +115 飼料節減 -256 NMS +428 CMS +430			
娘牛平均能力:	乳量 13,539kg 脂肪量 523kg 3.9% 蛋白量 420kg 3.1%		

種雄牛分娩難易度:	2.3%	信頼度 97%	観測数 1,467
娘牛分娩難易度:	3.1%	信頼度 85%	観測数 416
種雄牛死産率:	6.9%	信頼度 90%	観測数 927
娘牛死産率:	6.8%	信頼度 85%	観測数 349
受胎指数: +1.0 DPR: +0.9 HCR: +0.8 CCR: +1.4 EFC: +1.0			
体細胞数: +2.74 生産寿命: +2.2 疾病形質: +3.3			
経産牛生存能力: -0.1 未経産牛生存能力: +0.9			
ABS RWD®種雄牛受胎性: ★★★ 観測数 934			
ABS RWD®トランジションライト™: ★★★★★			

HA gPTA 2021/08 娘牛 108 牛群 31 信頼度 92%

	-2	-1	0	+1	+2
体型 P T A	0.19				
乳器の構成	0.43				
肢蹄の構成	1.02				
体重の構成	0.84				
高さ	0.34	高い			
強さ	0.37	強い			
体の深さ	0.40	浅い			
泌乳形質	1.11	粗野			
尻の角度	0.20	傾斜			
尻の幅	0.06	広い			
後肢の側望	0.44	直飛			
後肢の後望	1.71	X状			
蹄の角度	0.06	低い			
肢蹄得点	0.68	低い			
前乳房の付着	0.27	強い			
後乳房の高さ	0.91	高い			
後乳房の幅	0.24	広い			
懸垂韧带	0.48	強い			
乳房の深さ	0.98	浅い			
前乳頭の位置	1.34	広い			
後乳頭の位置	0.42	広い			
乳頭の長さ	0.30	長い			



# SHALOM-P

29HO18756 トリプルクラウン シャーローム P ET A2/A2 840 3138766487

100%NA Born: 2017/02/07



母: ウェストコースト スーパーショット サル ET

ベディグリー アンサー PO × スーパーショット × ミュニオン × スノマン

父牛 エンドコジ アンサー PO ET  
母牛 ウェストコースト スーパーショット サル ET  
- x 日 M - kg - % F - kg - % P - kg

CDCB 2021/08 娘牛 20 牛群 7 TPI +2704

	kg	%	信頼度
乳量 (EBV)	+1,388		
脂肪 (EBV)	+71	+0.14	88%
蛋白 (EBV)	+47	+0.04	88%
飼料効果 +207 飼料節減 -42 NMS +762 CMS +767			
娘牛平均能力:	乳量 13,836kg 脂肪量 631kg 4.6% 蛋白量 443kg 3.2%		

種雄牛分娩難易度:	2.2%	信頼度 95%	観測数 1,062
娘牛分娩難易度:	1.8%	信頼度 74%	観測数 4
種雄牛死産率:	6.4%	信頼度 89%	観測数 832
娘牛死産率:	4.7%	信頼度 69%	観測数 4
受胎指数: +0.0 DPR: -0.4 HCR: +0.7 CCR: +1.1 EFC: +1.2			
体細胞数: +2.90 生産寿命: +4.3 疾病形質: +2.9			
経産牛生存能力: +0.6 未経産牛生存能力: +1.4			
ABS RWD®種雄牛受胎性: ★★★ 観測数 3,979			
ABS RWD®トランジションライト™: ★★★			

HA gPTA 2021/08 娘牛 G 牛群 G 信頼度 81%

	-2	-1	0	+1	+2
体型 P T A	0.54				
乳器の構成	0.69				
肢蹄の構成	0.04				
体重の構成	0.46				
高さ	0.10	高い			
強さ	0.24	弱い			
体の深さ	0.44	浅い			
泌乳形質	0.53	鋭角的			
尻の角度	1.87	傾斜			
尻の幅	0.18	狭い			
後肢の側望	0.41	曲飛			
後肢の後望	0.47	X状			
蹄の角度	0.72	低い			
肢蹄得点	0.18	高い			
前乳房の付着	0.46	強い			
後乳房の高さ	0.90	高い			
後乳房の幅	1.47	広い			
懸垂韧带	0.41	強い			
乳房の深さ	0.43	浅い			
前乳頭の位置	0.06	広い			
後乳頭の位置	0.10	広い			
乳頭の長さ	0.96	短い			



# BOURBON

29HO17944 ワーデル ABS バーボン ET HH5 A2/A2 840 3014558977

100%NA Born: 2014/11/29



娘: ベーコンヒル バーボン ミサ ET

ベディグリー モントロス × マッセイ × スーパーショット

父牛 ベーコンヒル モントロス ET EX-92 (モーグル)  
母牛 ワーデル マッセイ ベリダ ET VG-85  
4-06 2x365日 M 14,910kg 3.9% F 576kg 3.4% P 514kg

IB-MUSA 2021/08 娘牛 9,702 牛群 2,270 TPI +2422

	kg	%	信頼度
乳量 (EBV)	+1,583		
脂肪 (EBV)	+37	-0.18	99%
蛋白 (EBV)	+46	-0.02	99%
飼料効果 +145 飼料節減 -75 NMS +444 CMS +445			
娘牛平均能力:	乳量 13,784kg 脂肪量 535kg 3.9% 蛋白量 430kg 3.1%		

種雄牛分娩難易度:	2.0%	信頼度 99%	観測数 19,805
娘牛分娩難易度:	2.6%	信頼度 98%	観測数 2,391
種雄牛死産率:	5.8%	信頼度 99%	観測数 19,178
娘牛死産率:	7.7%	信頼度 97%	観測数 2,104
受胎指数: +0.1 DPR: +0.0 HCR: -0.1 CCR: +0.8 EFC: +0.7			
体細胞数: +2.93 生産寿命: +1.7 疾病形質: -2.2			
経産牛生存能力: -0.9 未経産牛生存能力: +0.2			
ABS RWD®種雄牛受胎性: ★★ 観測数 8,144			
ABS RWD®トランジションライト™: ★★			

HA gPTA 2021/08 娘牛 3,634 牛群 1,000 信頼度 99%

	-2	-1	0	+1	+2
体型 P T A	0.38				
乳器の構成	0.43				
肢蹄の構成	0.52				
体重の構成	0.39				
高さ	0.38	高い			
強さ	0.76	強い			
体の深さ	0.44	深い			
泌乳形質	0.36	鋭角的			
尻の角度	1.12	傾斜			
尻の幅	0.68	狭い			
後肢の側望	1.36	直飛			
後肢の後望	0.38	X状			
蹄の角度	0.17	高い			
肢蹄得点	0.39	低い			
前乳房の付着	0.51	強い			
後乳房の高さ	0.70	高い			
後乳房の幅	1.59	広い			
懸垂韧带	0.16	弱い			
乳房の深さ	0.14	深い			
前乳頭の位置	0.33	広い			
後乳頭の位置	0.36	広い			
乳頭の長さ	0.49	短い			





# ESCALATE

29HO18787 Nスプリングホープ エスカレート ET A2/A2 840 3140503778  
99% I Born: 2017/02/27



母: Nスプリングホープ ヨダー 2493 ET EX-92

ベディグリー フラズルド × ヨダー × スーパーサイアー × ナイグラ

父牛 メラリ ジョスーパー フラズルド ET  
母牛 Nスプリングホープ ヨダー 2493 ET EX-92  
5-03 3x305日 M17,187kg 4.4% F760kg 3.3% P561kg

CDCB 2021/08 娘牛 64 牛群 21 **TPI +2792**

	kg	%	信頼度
乳量 (EBV)	+1,156		
脂肪 (EBV)	+75	+0.24	91%
蛋白 (EBV)	+44	+0.06	92%
飼料効果 +211 飼料節減 -14 NMS +836 CMS +848			
娘牛平均能力: 乳量 14,943kg 脂肪量 612kg 4.1% 蛋白量 467kg 3.1%			
種雄牛分娩難易度: 1.5% 信頼度 97% 観測数 1,785			
娘牛分娩難易度: 2.2% 信頼度 74% 観測数 5			
種雄牛死産率: 5.5% 信頼度 93% 観測数 1,741			
娘牛死産率: 4.6% 信頼度 68% 観測数 5			
受胎指数: -0.8 DPR: -1.5 HCR: +1.7 CCR: -0.2 EFC: +0.7			
体細胞数: +2.68 生産寿命: +5.1 疾病形質: +5.3			
経産牛生存能力: +1.2 未経産牛生存能力: +1.5			
ABS RWD®種雄牛受胎性: ★★★ 観測数 4,652			
ABS RWD®トランジションライト™: ★★★★★			

HA gPTA 2021/08	娘牛 G	牛群 G	信頼度 81%
	-2	-1	0 +1 +2
体型 P T A	1.06		
乳房の構成	1.59		
肢蹄の構成	0.00		
体重の構成	0.58		
高さ	0.17 低い		
強さ	0.42 弱い		
体の深さ	0.77 浅い		
泌乳形質	0.37 鋭角的		
尻の角度	0.26 高い		
尻の幅	0.01 広い		
後肢の側望	0.03 直飛		
後肢の後望	0.25 X 状		
蹄の角度	0.07 高い		
肢蹄得点	0.02 高い		
前乳房の付着	1.55 強い		
後乳房の高さ	2.28 高い		
後乳房の幅	2.02 広い		
懸垂韧带	0.17 強い		
乳房の深さ	0.92 浅い		
前乳頭の位置	0.01 広い		
後乳頭の位置	0.40 狭い		
乳頭の長さ	0.65 短い		



# HUGO

29HO19226 デノボ 15492 ヒューゴ ET A2/A2 840 3150607572  
99% I Born: 2018/11/25



母: デスー デルタ 4900 ET

ベディグリー ホンダ × デルタ × スーパーサイアー × マンオーマン

父牛 Nスプリングホープ ホンダ ET  
母牛 デスー デルタ 4900 ET  
2-02 3x365日 M14,170kg 4.2% F590kg 3.4% P482kg

CDCB 2021/08 娘牛 G 牛群 G **TPI +2773**

	kg	%	信頼度
乳量 (EBV)	+744		
脂肪 (EBV)	+64	+0.26	82%
蛋白 (EBV)	+41	+0.14	82%
飼料効果 +198 飼料節減 +97 NMS +759 CMS +774			
種雄牛分娩難易度: 2.0% 信頼度 86% 観測数 283			
娘牛分娩難易度: 2.1% 信頼度 69% 観測数 0			
種雄牛死産率: 5.8% 信頼度 77% 観測数 277			
娘牛死産率: 4.6% 信頼度 63% 観測数 0			
受胎指数: +1.0 DPR: +0.7 HCR: -0.1 CCR: +1.3 EFC: +3.7			
体細胞数: +2.82 生産寿命: +4.0 疾病形質: +2.0			
経産牛生存能力: +0.1 未経産牛生存能力: +1.3			
ABS RWD®種雄牛受胎性: ★★★ 観測数 2,004			
ABS RWD®トランジションライト™: ★★★★★			

HA gPTA 2021/08	娘牛 G	牛群 G	信頼度 79%
	-2	-1	0 +1 +2
体型 P T A	1.48		
乳房の構成	1.38		
肢蹄の構成	0.77		
体重の構成	0.73		
高さ	0.44 高い		
強さ	0.03 弱い		
体の深さ	0.38 深い		
泌乳形質	1.81 鋭角的		
尻の角度	0.07 傾斜		
尻の幅	0.04 広い		
後肢の側望	0.60 直飛		
後肢の後望	0.55 垂直		
蹄の角度	0.87 高い		
肢蹄得点	0.89 高い		
前乳房の付着	1.17 強い		
後乳房の高さ	2.29 高い		
後乳房の幅	2.03 広い		
懸垂韧带	0.50 強い		
乳房の深さ	0.70 浅い		
前乳頭の位置	0.05 狭い		
後乳頭の位置	0.00 狭い		
乳頭の長さ	0.10 短い		

# BILLY

29HO18906 MR リバルリ フリー ビリー ET A2/A2 840 3145288698  
99% I Born: 2017/08/08



祖母: パーク チャーム ET VG-85

ベディグリー アチャーバー × ルビコン × オーク × ロバスト

父牛 ABS アチャーバー ET  
母牛 エンドコ ルビコン カウンテス ET  
- x 日 M - kg - % F - kg - % P - kg

CDCB 2021/08 娘牛 20 牛群 8 **TPI +2848**

	kg	%	信頼度
乳量 (EBV)	+885		
脂肪 (EBV)	+109	+0.56	87%
蛋白 (EBV)	+52	+0.18	88%
飼料効果 +312 飼料節減 +246 NMS +1014 CMS +1029			
娘牛平均能力: 乳量 13,813kg 脂肪量 629kg 4.6% 蛋白量 475kg 3.4%			
種雄牛分娩難易度: 1.8% 信頼度 95% 観測数 809			
娘牛分娩難易度: 2.0% 信頼度 81% 観測数 0			
種雄牛死産率: 5.3% 信頼度 89% 観測数 798			
娘牛死産率: 4.6% 信頼度 77% 観測数 0			
受胎指数: -0.9 DPR: -1.7 HCR: +0.8 CCR: -0.3 EFC: +2.1			
体細胞数: +3.00 生産寿命: +3.9 疾病形質: -0.2			
経産牛生存能力: +2.3 未経産牛生存能力: +0.4			
ABS RWD®種雄牛受胎性: ★★★ 観測数 2,913			
ABS RWD®トランジションライト™: ★★★★★			

HA gPTA 2021/08	娘牛 G	牛群 G	信頼度 80%
	-2	-1	0 +1 +2
体型 P T A	0.08		
乳房の構成	0.16		
肢蹄の構成	0.57		
体重の構成	1.42		
高さ	1.02 低い		
強さ	0.89 弱い		
体の深さ	0.63 浅い		
泌乳形質	1.03 鋭角的		
尻の角度	0.96 高い		
尻の幅	0.06 狭い		
後肢の側望	0.82 曲飛		
後肢の後望	0.74 垂直		
蹄の角度	0.27 低い		
肢蹄得点	0.26 高い		
前乳房の付着	0.21 弱い		
後乳房の高さ	0.07 低い		
後乳房の幅	0.34 広い		
懸垂韧带	0.07 強い		
乳房の深さ	0.84 深い		
前乳頭の位置	1.17 狭い		
後乳頭の位置	1.18 狭い		
乳頭の長さ	0.17 短い		



# TORTUGA

29HO18711 パインツリー トルトウーガ ET A1/A2 840 3132117317  
99% I Born: 2017/02/27



母: エンドコ ヨダー L7933 9839 ET

ベディグリー バーリー × ヨダー × リキッド ゴールド × エピック

父牛 パインツリー バーリー ET  
母牛 エンドコ ヨダー L7933 9839 ET  
4-05 3x319日 M13,676kg 4.4% F608kg 3.6% P496kg

CDCB 2021/08 娘牛 97 牛群 38 **TPI +2818**

	kg	%	信頼度
乳量 (EBV)	+658		
脂肪 (EBV)	+81	+0.42	92%
蛋白 (EBV)	+38	+0.14	93%
飼料効果 +229 飼料節減 +160 NMS +907 CMS +918			
娘牛平均能力: 乳量 13,410kg 脂肪量 559kg 4.2% 蛋白量 428kg 3.2%			
種雄牛分娩難易度: 1.6% 信頼度 93% 観測数 573			
娘牛分娩難易度: 1.8% 信頼度 70% 観測数 9			
種雄牛死産率: 5.7% 信頼度 86% 観測数 533			
娘牛死産率: 4.9% 信頼度 64% 観測数 9			
受胎指数: +1.8 DPR: +1.5 HCR: +2.2 CCR: +2.6 EFC: +2.8			
体細胞数: +2.99 生産寿命: +5.4 疾病形質: +0.5			
経産牛生存能力: +3.2 未経産牛生存能力: +1.5			
ABS RWD®種雄牛受胎性: ★★★★★ 観測数 3,643			
ABS RWD®トランジションライト™: ★★★★★			

HA gPTA 2021/08	娘牛 G	牛群 G	信頼度 81%
	-2	-1	0 +1 +2
体型 P T A	0.73		
乳房の構成	0.58		
肢蹄の構成	0.84		
体重の構成	1.78		
高さ	0.47 低い		
強さ	1.16 弱い		
体の深さ	0.67 浅い		
泌乳形質	1.42 鋭角的		
尻の角度	0.52 傾斜		
尻の幅	0.68 狭い		
後肢の側望	0.04 曲飛		
後肢の後望	0.64 垂直		
蹄の角度	0.53 低い		
肢蹄得点	0.78 高い		
前乳房の付着	0.17 弱い		
後乳房の高さ	1.31 高い		
後乳房の幅	1.21 広い		
懸垂韧带	0.07 強い		
乳房の深さ	0.34 深い		
前乳頭の位置	0.32 広い		
後乳頭の位置	0.01 広い		
乳頭の長さ	0.40 長い		





# HEROIC

29HO19000 パインツリー ヘロイック ET A2/A2 840 3142332589  
99% NA Born: 2018/02/23



ベディグリー **アチーバー × モデスティー × スーパーサイアー × マンオーマン**  
 父牛 ABS アチーバー ET  
 母牛 AOT モデスティー ホス ET  
 - x 日 M - kg - % F - kg - % P - kg

CDCB 2021/08	娘牛 G	牛群 G	TPI +2887	信頼度
	kg	%		
乳量 (EBV)	+625			
脂肪 (EBV)	+119	+0.72	82%	
蛋白 (EBV)	+35	+0.12	82%	
飼料効果 +290	飼料節減 +176	NMS +979	CMS +994	
種雄牛分焼難易度:	1.7%	信頼度 83%	観測数 164	
娘牛分焼難易度:	1.9%	信頼度 70%	観測数 0	
種雄牛死産率:	5.3%	信頼度 66%	観測数 164	
娘牛死産率:	4.5%	信頼度 63%	観測数 0	
受胎指数: -2.0	DPR: -2.1	HCR: -3.6	CCR: -1.6	EFC: +0.4
体細胞数:	+2.79	生産寿命: +3.8	疾病形質: +6.0	
経産牛生存能力: +1.5	未経産牛生存能力: +0.5			
ABS RWD®種雄牛受胎性:	NA	観測数 0		
ABS RWD®トランジションライト™:	★★			

HA gPTA 2021/08	娘牛 G	牛群 G	信頼度 81%
	-2	-1	0 +1 +2
体型 P T A	1.15		
乳房の構成	1.43		
肢蹄の構成	0.06		
体重の構成	1.48		
高さ	0.04	低い	
強さ	0.89	弱い	
体の深さ	0.17	浅い	
泌乳形質	1.81	鋭角的	
尻の角度	0.11	高い	
尻の幅	0.20	広い	
後肢の側望	0.60	曲飛	
後肢の後望	0.32	X 状	
蹄の角度	0.14	低い	
肢蹄得点	0.18	高い	
前乳房の付着	1.05	強い	
後乳房の高さ	1.93	高い	
後乳房の幅	1.69	広い	
懸垂韧带	1.06	強い	
乳房の深さ	0.60	浅い	
前乳頭の位置	1.34	狭い	
後乳頭の位置	1.92	狭い	
乳頭の長さ	0.10	長い	



# DURABLE

29HO18790 パインツリー デュラブル ET A2/A2 840 3142332706  
99% I Born: 2017/05/25



ベディグリー **チャーリー × ヨダー × リキッドゴールド × エビック**  
 父牛 DG チャーリー  
 母牛 エンドコ ヨダー L7933 9839 ET  
 4-05 3x319日 M 13,676kg 4.4% F 608kg 3.6% P 496kg

CDCB 2021/08	娘牛 G	牛群 G	TPI +2673	信頼度
	kg	%		
乳量 (EBV)	+971			
脂肪 (EBV)	+51	+0.10	83%	
蛋白 (EBV)	+48	+0.14	83%	
飼料効果 +196	飼料節減 +155	NMS +765	CMS +777	
種雄牛分焼難易度:	1.7%	信頼度 82%	観測数 455	
娘牛分焼難易度:	2.1%	信頼度 69%	観測数 0	
種雄牛死産率:	4.8%	信頼度 70%	観測数 455	
娘牛死産率:	4.3%	信頼度 63%	観測数 0	
受胎指数: +1.0	DPR: +0.9	HCR: +0.9	CCR: +2.1	EFC: +0.7
体細胞数:	+3.00	生産寿命: +4.5	疾病形質: +1.5	
経産牛生存能力: +1.5	未経産牛生存能力: +1.0			
ABS RWD®種雄牛受胎性:	★★★★	観測数 1,009		
ABS RWD®トランジションライト™:	★★★★			

HA gPTA 2021/08	娘牛 G	牛群 G	信頼度 81%
	-2	-1	0 +1 +2
体型 P T A	0.58		
乳房の構成	0.60		
肢蹄の構成	0.48		
体重の構成	1.62		
高さ	0.18	低い	
強さ	1.25	弱い	
体の深さ	0.98	浅い	
泌乳形質	1.04	鋭角的	
尻の角度	1.24	傾斜	
尻の幅	0.66	狭い	
後肢の側望	0.12	直飛	
後肢の後望	0.26	垂直	
蹄の角度	0.21	高い	
肢蹄得点	0.46	高い	
前乳房の付着	0.45	強い	
後乳房の高さ	0.69	高い	
後乳房の幅	0.53	広い	
懸垂韧带	1.19	強い	
乳房の深さ	0.53	浅い	
前乳頭の位置	0.55	狭い	
後乳頭の位置	0.58	狭い	
乳頭の長さ	0.43	短い	



# YOHEI

29HO19031 デノボ 15069 ヨウヘイ ET A2/A2 840 3150607149  
99% I Born: 2018/04/26



ベディグリー **ヨーダ × デルタ × フックム × トリガー**  
 父牛 キャロロイヤル ヨーダ ET  
 母牛 スプルーセイブデン デル SX16991 ET  
 - x 日 M - kg - % F - kg - % P - kg

CDCB 2021/08	娘牛 G	牛群 G	TPI +2718	信頼度
	kg	%		
乳量 (EBV)	+1,182			
脂肪 (EBV)	+67	+0.16	81%	
蛋白 (EBV)	+43	+0.04	82%	
飼料効果 +217	飼料節減 +185	NMS +775	CMS +781	
種雄牛分焼難易度:	2.6%	信頼度 83%	観測数 185	
娘牛分焼難易度:	2.0%	信頼度 70%	観測数 0	
種雄牛死産率:	5.9%	信頼度 66%	観測数 185	
娘牛死産率:	4.3%	信頼度 63%	観測数 0	
受胎指数: -1.5	DPR: -1.8	HCR: -1.3	CCR: -0.2	EFC: -1.0
体細胞数:	+2.92	生産寿命: +4.0	疾病形質: +2.2	
経産牛生存能力: +0.2	未経産牛生存能力: +1.3			
ABS RWD®種雄牛受胎性:	NA	観測数 0		
ABS RWD®トランジションライト™:	★★★			

HA gPTA 2021/08	娘牛 G	牛群 G	信頼度 79%
	-2	-1	0 +1 +2
体型 P T A	1.35		
乳房の構成	1.71		
肢蹄の構成	0.84		
体重の構成	0.69		
高さ	0.25	高い	
強さ	0.02	強い	
体の深さ	0.36	深い	
泌乳形質	1.68	鋭角的	
尻の角度	0.01	高い	
尻の幅	0.00	広い	
後肢の側望	0.37	直飛	
後肢の後望	0.80	垂直	
蹄の角度	0.71	高い	
肢蹄得点	0.86	高い	
前乳房の付着	1.28	強い	
後乳房の高さ	2.37	高い	
後乳房の幅	2.77	広い	
懸垂韧带	1.00	強い	
乳房の深さ	0.71	浅い	
前乳頭の位置	0.61	狭い	
後乳頭の位置	0.91	狭い	
乳頭の長さ	0.87	短い	



# MOSAIC

29HO18803 デノボ 14370 モザイク ET HH5 A2/A2 840 3141559764  
99% I Born: 2017/07/29



ベディグリー **モルディブ × ジェダイ × ハロゲン × ヒル**  
 父牛 MR シーガルベイ モルディブ ET  
 母牛 デスー ジェダイ 5553 ET  
 2-00 3x346日 M 16,457kg 3.9% F 636kg 3.0% P 497kg

CDCB 2021/08	娘牛 G	牛群 G	TPI +2649	信頼度
	kg	%		
乳量 (EBV)	+1,692			
脂肪 (EBV)	+36	-0.22	82%	
蛋白 (EBV)	+45	-0.06	82%	
飼料効果 +149	飼料節減 -10	NMS +625	CMS +622	
種雄牛分焼難易度:	1.7%	信頼度 86%	観測数 183	
娘牛分焼難易度:	1.6%	信頼度 70%	観測数 0	
種雄牛死産率:	6.2%	信頼度 78%	観測数 167	
娘牛死産率:	4.6%	信頼度 64%	観測数 0	
受胎指数: +1.2	DPR: +1.2	HCR: -0.3	CCR: +2.4	EFC: +1.9
体細胞数:	+2.99	生産寿命: +4.3	疾病形質: +1.1	
経産牛生存能力: -1.2	未経産牛生存能力: +1.4			
ABS RWD®種雄牛受胎性:	★★★★	観測数 1,860		
ABS RWD®トランジションライト™:	★★★			

HA gPTA 2021/08	娘牛 G	牛群 G	信頼度 80%
	-2	-1	0 +1 +2
体型 P T A	1.00		
乳房の構成	1.70		
肢蹄の構成	0.91		
体重の構成	0.41		
高さ	0.22	低い	
強さ	0.28	強い	
体の深さ	0.41	浅い	
泌乳形質	0.51	粗野	
尻の角度	0.54	高い	
尻の幅	0.31	広い	
後肢の側望	1.29	直飛	
後肢の後望	1.02	垂直	
蹄の角度	1.23	高い	
肢蹄得点	0.75	高い	
前乳房の付着	1.45	強い	
後乳房の高さ	2.48	高い	
後乳房の幅	1.83	広い	
懸垂韧带	0.53	強い	
乳房の深さ	1.09	浅い	
前乳頭の位置	0.47	狭い	
後乳頭の位置	0.71	狭い	
乳頭の長さ	0.71	狭い	



# ALDO

29HO19600 デノボ 16463 アルド ET A2/A2 840 3210132972  
99% I Born: 2019/10/15



祖母: デスー デルタ 4900 ET

ベディグリー **アキュラ × メドレー × デルタ × スーパーサイアー**

父牛 バインツリー アキュラ ET  
母牛 デノボ メドレー 7591 ET  
2-07 3x365日 M 13,876kg 4.1% F 565kg 3.2% P 445kg

CDCB 2021/08 娘牛 G 牛群 G **TPI +2878**

	kg	%	信頼度
乳量 (EBV)	+1,162		
脂肪 (EBV)	+67	+0.16	80%
蛋白 (EBV)	+49	+0.10	80%
飼料効果 +211	飼料節減 +20	NMS +946	CMS +960
種雄牛分娩難易度:	2.0%	信頼度 62%	観測数 0
娘牛分娩難易度:	1.6%	信頼度 57%	観測数 0
種雄牛死産率:	5.6%	信頼度 58%	観測数 0
娘牛死産率:	4.7%	信頼度 55%	観測数 0
受胎指数: +1.6	DPR: +1.3	HCR: +0.9	CCR: +2.9
体細胞数: +2.74	生産寿命: +6.8	疾病形質: +10.3	
経産牛生存能力: +4.5	未経産牛生存能力: +0.8		
ABS RWD®種雄牛受胎性:	NA	観測数 0	
ABS RWD®トランジションライト™:	★★★★		

HA gPTA 2021/08 娘牛 G 牛群 G 信頼度 78%

		-2	-1	0	+1	+2
体型 P T A	0.82					
乳房の構成	0.39					
肢蹄の構成	0.36					
体重の構成	0.06					
高さ	0.50					
強さ	0.39					
体の深さ	0.26					
泌乳形質	0.83					
尻の角度	0.45					
尻の幅	0.22					
後肢の側望	1.21					
後肢の後望	0.68					
蹄の角度	0.24					
肢蹄得点	0.43					
前乳房の付着	0.27					
後乳房の高さ	0.99					
後乳房の幅	1.55					
懸垂韧带	0.52					
乳房の深さ	0.21					
前乳頭の位置	0.58					
後乳頭の位置	0.37					
乳頭の長さ	0.10					

# ATRIUM

29HO18772 デノボ 7921 アトリウム ET HH5 A2/A2 840 3141494507  
99%NA Born: 2017/07/03



母: ペンコル デルタ バープ ET

ベディグリー **アチーバー × デルタ × スーパーサイアー × グラフィーティ**

父牛 ABS アチーバー ET  
母牛 ペンコル デルタ バープ ET  
2-06 3x365日 M 16,398kg 3.9% F 635kg 3.6% P 596kg

CDCB 2021/08 娘牛 G 牛群 G **TPI +2733**

	kg	%	信頼度
乳量 (EBV)	+178		
脂肪 (EBV)	+80	+0.56	82%
蛋白 (EBV)	+22	+0.12	82%
飼料効果 +206	飼料節減 +252	NMS +866	CMS +883
種雄牛分娩難易度:	2.0%	信頼度 93%	観測数 764
娘牛分娩難易度:	1.9%	信頼度 76%	観測数 0
種雄牛死産率:	5.5%	信頼度 87%	観測数 541
娘牛死産率:	5.5%	信頼度 70%	観測数 0
受胎指数: +1.9	DPR: +1.5	HCR: +1.3	CCR: +2.8
体細胞数: +2.71	生産寿命: +5.6	疾病形質: +5.1	
経産牛生存能力: +3.2	未経産牛生存能力: +0.4		
ABS RWD®種雄牛受胎性:	★★★★	観測数 3,458	
ABS RWD®トランジションライト™:	★★★★		

HA gPTA 2021/08 娘牛 G 牛群 G 信頼度 80%

		-2	-1	0	+1	+2
体型 P T A	0.11					
乳房の構成	0.50					
肢蹄の構成	0.27					
体重の構成	1.74					
高さ	1.68					
強さ	1.30					
体の深さ	1.04					
泌乳形質	0.54					
尻の角度	0.20					
尻の幅	0.45					
後肢の側望	0.20					
後肢の後望	0.07					
蹄の角度	0.59					
肢蹄得点	0.08					
前乳房の付着	0.01					
後乳房の高さ	0.68					
後乳房の幅	0.40					
懸垂韧带	0.35					
乳房の深さ	0.50					
前乳頭の位置	0.22					
後乳頭の位置	0.19					
乳頭の長さ	0.50					



Sexcel  
種雄選別精液

# JAGGER-PP

29HO19272 デノボ 15575 ジャガー PP ET A2/A2 840 3204164813  
99% I Born: 2018/12/29



曾祖母: ポーマッツ ヌメロ ウノ 5904 ET EX-90

ベディグリー **ジェロニモ P × バーボン × モントレー × ヌメロウノ**

父牛 ABS ジェロニモ P ET  
母牛 ABS バーボン 5786 P ET  
3-00 3x316日 M 17,064kg 4.7% F 803kg 3.1% P 537kg

CDCB 2021/08 娘牛 G 牛群 G **TPI +2546**

	kg	%	信頼度
乳量 (EBV)	+279		
脂肪 (EBV)	+44	+0.26	81%
蛋白 (EBV)	+17	+0.06	80%
飼料効果 +103	飼料節減 -37	NMS +514	CMS +526
種雄牛分娩難易度:	2.1%	信頼度 70%	観測数 4
娘牛分娩難易度:	2.0%	信頼度 71%	観測数 0
種雄牛死産率:	6.2%	信頼度 63%	観測数 4
娘牛死産率:	5.1%	信頼度 64%	観測数 0
受胎指数: +1.9	DPR: +2.1	HCR: +1.2	CCR: +3.0
体細胞数: +2.71	生産寿命: +3.5	疾病形質: +2.9	
経産牛生存能力: +1.5	未経産牛生存能力: +0.7		
ABS RWD®種雄牛受胎性:	NA	観測数 0	
ABS RWD®トランジションライト™:	★★★★		

HA gPTA 2021/08 娘牛 G 牛群 G 信頼度 77%

		-2	-1	0	+1	+2
体型 P T A	0.90					
乳房の構成	1.38					
肢蹄の構成	0.07					
体重の構成	0.16					
高さ	0.49					
強さ	0.26					
体の深さ	0.62					
泌乳形質	0.29					
尻の角度	0.33					
尻の幅	0.85					
後肢の側望	0.02					
後肢の後望	0.20					
蹄の角度	0.14					
肢蹄得点	0.28					
前乳房の付着	2.12					
後乳房の高さ	1.42					
後乳房の幅	1.10					
懸垂韧带	1.15					
乳房の深さ	2.29					
前乳頭の位置	0.58					
後乳頭の位置	0.69					
乳頭の長さ	0.06					

Sexcel  
種雄選別精液

# JOPPOLO-PP

29HO18639 ABS ジョッポロ PP ET A2/A2 840 3135245993  
99% I Born: 2016/12/10



母: ABS 7726 ジャズリン-P ET

ベディグリー **アンサー PO × パワーボール P × タンゴ × シャムロック**

父牛 エンドコ アンサー PO ET  
母牛 ABS 7726 ジャズリン P ET  
- x 日 M - kg - % F - kg - % P - kg

CDCB 2021/08 娘牛 G 牛群 G **TPI +2576**

	kg	%	信頼度
乳量 (EBV)	+480		
脂肪 (EBV)	+59	+0.32	84%
蛋白 (EBV)	+30	+0.12	84%
飼料効果 +174	飼料節減 +145	NMS +641	CMS +653
種雄牛分娩難易度:	2.0%	信頼度 92%	観測数 1,723
娘牛分娩難易度:	1.9%	信頼度 69%	観測数 1
種雄牛死産率:	5.4%	信頼度 83%	観測数 741
娘牛死産率:	5.5%	信頼度 63%	観測数 1
受胎指数: +1.5	DPR: +1.4	HCR: +0.7	CCR: +1.8
体細胞数: +2.86	生産寿命: +2.8	疾病形質: +2.1	
経産牛生存能力: +0.5	未経産牛生存能力: +0.6		
ABS RWD®種雄牛受胎性:	★★★★	観測数 878	
ABS RWD®トランジションライト™:	★★★★		

HA gPTA 2021/08 娘牛 G 牛群 G 信頼度 80%

		-2	-1	0	+1	+2
体型 P T A	0.19					
乳房の構成	0.81					
肢蹄の構成	0.46					
体重の構成	0.86					
高さ	0.25					
強さ	0.70					
体の深さ	0.64					
泌乳形質	0.84					
尻の角度	2.13					
尻の幅	0.18					
後肢の側望	0.71					
後肢の後望	0.79					
蹄の角度	0.47					
肢蹄得点	0.23					
前乳房の付着	0.66					
後乳房の高さ	1.67					
後乳房の幅	1.64					
懸垂韧带	0.48					
乳房の深さ	0.87					
前乳頭の位置	1.01					
後乳頭の位置	1.17					
乳頭の長さ	1.53					

Sexcel  
種雄選別精液



# FITTERS CHOICE

94HO19766 シーマーズ フィッターズ チョイス ET HH5 A2/A2 840 3204593881  
99% I Born: 2019/10/11



曾祖母: クッキーカッター Mog ハンカー ET EX-94

ベディグリー クラッシュャブル × ドック × モントレー × モーグル

父牛 オーリバーサイク クラッシュャブル ET  
母牛 シーマーズ ドック ハナン 28618 ET  
1-11 3x264日 M 10,991kg 4.1% F 451kg 3.0% P 330kg

CDCB 2021/08 娘牛 G 牛群 G **TPI +2528**

	kg	%	信頼度
乳量 (EBV)	+592		
脂肪 (EBV)	+22	+0.00	81%
蛋白 (EBV)	+25	+0.06	81%
飼料効果 +68 飼料節減 -168 NMS +204 CMS +209			
種雄牛分娩難易度: 3.0% 信頼度 62% 観測数 0			
娘牛分娩難易度: 2.6% 信頼度 60% 観測数 0			
種雄牛死産率: 7.3% 信頼度 58% 観測数 0			
娘牛死産率: 6.3% 信頼度 58% 観測数 0			
受胎指数: -1.1 DPR: -1.5 HCR: +0.4 CCR: -1.0 EFC: -0.2			
体細胞数: +2.95 生産寿命: +0.8 疾病形質: -2.4			
経産牛生存能力: -5.1 未經産牛生存能力: +0.7			
ABS RWD®種雄牛受胎性: NA 観測数 0			
ABS RWD®トランジションライト™: ★★			

HA gPTA 2021/08 娘牛 G 牛群 G 信頼度 79%

		-2	-1	0	+1	+2
体型 P T A	4.40					
乳房の構成	3.30					
肢蹄の構成	2.49					
体重の構成	1.06					
高さ	4.24					
強さ	1.72					
体の深さ	2.83					
泌乳形質	4.15					
尻の角度	0.90					
尻の幅	3.34					
後肢の側望	0.84					
後肢の後望	3.04					
蹄の角度	2.94					
肢蹄得点	3.28					
前乳房の付着	4.35					
後乳房の高さ	4.69					
後乳房の幅	4.39					
懸垂韧带	3.27					
乳房の深さ	3.52					
前乳頭の位置	2.74					
後乳頭の位置	3.08					
乳頭の長さ	0.47					

# SUMMERFEST

94HO19370 アバンギャルドアイ KD サマーフェスト ET A2/A2 CAN 13114881  
99% I Born: 2018/08/14



母: ウォルナットローン マッカチェン サマー ET EX-94

ベディグリー ドック × マッカチェン × ラバンガード × FBI

父牛 ウッドクレスト キング ドック EX-90  
母牛 ウォルナットローン マッカチェン サマー ET EX-94  
7-02 2x365日 M 16,788kg 4.7% F 787kg 3.3% P 551kg

CDCB 2021/08 娘牛 G 牛群 G **TPI +2394**

	kg	%	信頼度
乳量 (EBV)	+559		
脂肪 (EBV)	+20	-0.02	82%
蛋白 (EBV)	+22	+0.04	82%
飼料効果 +68 飼料節減 -73 NMS +220 CMS +224			
種雄牛分娩難易度: 2.4% 信頼度 86% 観測数 273			
娘牛分娩難易度: 2.8% 信頼度 69% 観測数 0			
種雄牛死産率: 6.9% 信頼度 77% 観測数 271			
娘牛死産率: 6.3% 信頼度 63% 観測数 0			
受胎指数: -1.8 DPR: -2.1 HCR: -0.3 CCR: -2.7 EFC: -0.7			
体細胞数: +2.98 生産寿命: +1.1 疾病形質: +0.4			
経産牛生存能力: -2.0 未經産牛生存能力: +0.7			
ABS RWD®種雄牛受胎性: NA 観測数 0			
ABS RWD®トランジションライト™: ★★			

HA gPTA 2021/08 娘牛 G 牛群 G 信頼度 80%

		-2	-1	0	+1	+2
体型 P T A	3.03					
乳房の構成	2.29					
肢蹄の構成	1.99					
体重の構成	1.02					
高さ	2.96					
強さ	1.53					
体の深さ	1.98					
泌乳形質	2.53					
尻の角度	0.23					
尻の幅	1.56					
後肢の側望	0.54					
後肢の後望	2.47					
蹄の角度	2.51					
肢蹄得点	2.47					
前乳房の付着	3.03					
後乳房の高さ	3.04					
後乳房の幅	3.11					
懸垂韧带	2.71					
乳房の深さ	2.42					
前乳頭の位置	1.40					
後乳頭の位置	1.71					
乳頭の長さ	0.16					

Sexcel  
種雄選別精液

# ABS DENVER

94HO18518 ブレンランド デンバー HH5 A1/A2 CAN 12074893  
99% I Born: 2016/05/11



娘: モントベール デンバー デイジー デュークス VG-87

ベディグリー ハイ オクタン × ドアマン × GWアットウッド × ショットル

父牛 スタントンズ ハイ オクタン ET EX-93  
母牛 ブレンランド ドアマン デザイラブル ET VG-88  
5-06 2x365日 M 16,168kg 5.2% F 842kg 3.0% P 490kg

IB-MUSA 2021/08 娘牛 1,475 牛群 783 **TPI +2154**

	kg	%	信頼度
乳量 (EBV)	+341		
脂肪 (EBV)	+22	+0.06	98%
蛋白 (EBV)	+7	-0.02	97%
飼料効果 +3 飼料節減 -441 NMS -84 CMS -83			
娘牛平均能力: 乳量 13,040kg 脂肪量 513kg 3.9% 蛋白量 403kg 3.1%			
種雄牛分娩難易度: 3.5% 信頼度 97% 観測数 5,793			
娘牛分娩難易度: 3.1% 信頼度 88% 観測数 99			
種雄牛死産率: 8.3% 信頼度 93% 観測数 5,397			
娘牛死産率: 8.1% 信頼度 84% 観測数 91			
受胎指数: -3.0 DPR: -3.1 HCR: -0.5 CCR: -3.1 EFC: -4.2			
体細胞数: +2.82 生産寿命: -0.7 疾病形質: +1.0			
経産牛生存能力: -4.6 未經産牛生存能力: +1.2			
ABS RWD®種雄牛受胎性: ★★ 観測数 831			
ABS RWD®トランジションライト™: ★			

HA gPTA 2021/08 娘牛 804 牛群 468 信頼度 96%

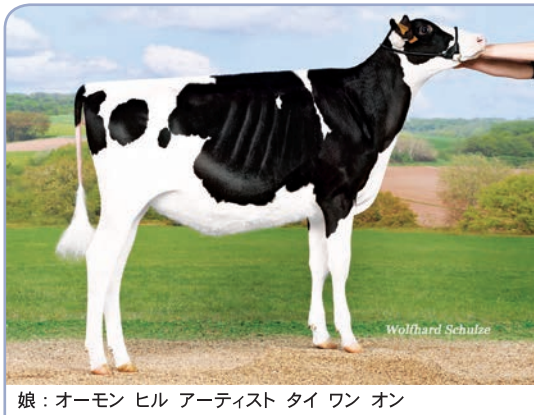
		-2	-1	0	+1	+2
体型 P T A	3.11					
乳房の構成	1.76					
肢蹄の構成	0.75					
体重の構成	2.38					
高さ	4.37					
強さ	2.41					
体の深さ	3.06					
泌乳形質	2.60					
尻の角度	0.35					
尻の幅	3.64					
後肢の側望	1.67					
後肢の後望	1.85					
蹄の角度	1.86					
肢蹄得点	1.60					
前乳房の付着	2.70					
後乳房の高さ	3.31					
後乳房の幅	3.06					
懸垂韧带	1.49					
乳房の深さ	2.91					
前乳頭の位置	0.72					
後乳頭の位置	0.25					
乳頭の長さ	0.76					

BSG

Sexcel  
種雄選別精液

# ARTIST

94HO18700 ストーンフロント アーティスト ET A1/A2 840 3136876946  
99% I Born: 2016/11/27



娘: オーモン ヒル アーティスト タイワン オン

ベディグリー クラッシュ × マッカチェン × マンオーマン × ゴールドウィン

父牛 メイベリック クラッシュ  
母牛 TJR アリエタ マッカ 2256 ET EX-95  
3-08 3x365日 M 19,645kg 5.1% F 983kg 3.3% P 651kg

IB-MUSA 2021/08 娘牛 333 牛群 170 **TPI +1989**

	kg	%	信頼度
乳量 (EBV)	-660		
脂肪 (EBV)	-19	+0.06	95%
蛋白 (EBV)	-14	+0.06	95%
飼料効果 -92 飼料節減 -301 NMS -259 CMS -247			
娘牛平均能力: 乳量 12,191kg 脂肪量 494kg 4.1% 蛋白量 385kg 3.2%			
種雄牛分娩難易度: 2.4% 信頼度 96% 観測数 2,925			
娘牛分娩難易度: 2.7% 信頼度 78% 観測数 36			
種雄牛死産率: 8.6% 信頼度 92% 観測数 2,870			
娘牛死産率: 7.4% 信頼度 74% 観測数 34			
受胎指数: -0.9 DPR: -1.0 HCR: +0.0 CCR: -1.2 EFC: -0.7			
体細胞数: +2.64 生産寿命: -0.1 疾病形質: +1.0			
経産牛生存能力: -3.8 未經産牛生存能力: +0.6			
ABS RWD®種雄牛受胎性: ★★★★★ 観測数 574			
ABS RWD®トランジションライト™: ★★★★★			

HA gPTA 2021/08 娘牛 117 牛群 65 信頼度 93%

		-2	-1	0	+1	+2
体型 P T A	3.23					
乳房の構成	1.83					
肢蹄の構成	0.99					
体重の構成	2.44					
高さ	3.72					
強さ	2.56					
体の深さ	3.13					
泌乳形質	2.22					
尻の角度	0.34					
尻の幅	3.16					
後肢の側望	0.69					
後肢の後望	1.55					
蹄の角度	2.24					
肢蹄得点	1.72					
前乳房の付着	3.21					
後乳房の高さ	2.64					
後乳房の幅	2.33					
懸垂韧带	1.79					
乳房の深さ	2.72					
前乳頭の位置	1.01					
後乳頭の位置	1.08					
乳頭の長さ	0.27					

BSG

Sexcel  
種雄選別精液



その他、輸入精液、和牛精液、和牛受精卵、GMS（遺伝管理システム）、人工授精器具など取り扱っております。お気軽にお問い合わせください。



## ABS GLOVES

### ABSグローブ（100枚入）

薄くて丈夫な使い捨て手袋です。妊娠検査や直腸検査にご利用ください。伸縮性があるので深部や体の大きな牛にも対応できます。

**¥880**（税込）



## AI SHEATH COVERS

### AIシース管カバー（80枚入）

人工授精用注入器（シース管）に取り付けるカバーです。ロールタイプで小さく収納しています。衛生的な人工授精で、受胎率の改善にも役立ちます。

**¥1,320**（税込）

## CALF PEN

### カーフペン

完全なモジュール式で費用対効果の高いインドア用のカーフペンです。清掃や給餌がしやすく労働力の軽減が図られます。



※個数によって価格が異なります。  
お見積りはお相談ください。

**RSG** = ダイヤモンドサイアー  
能力の娘牛 1,000 頭以上  
(セカンドクローブ)

**RSG** = ロックソリッドジェネティクス  
娘牛 100 頭以上 60 牛群以上  
(高信頼度)

**クローン** = プレグナンシーキング  
(高受胎率)

**Sexcel** = 雌雄選別精液

**ICON SIRE** = ABS ICON SIRE  
(要契約種雄牛)

### PTA (予測伝達能力) とEBV (推定育種価)

種雄牛の成績表示（乳量、乳脂量、乳蛋白質量とその率）には各国での考え方に相違点があり、アメリカではPTA、日本、カナダなどはEBVという表示形式をとっている。PTAとは種雄牛がその娘牛に伝達する遺伝的能力を示し、EBVとは種雄牛が持っている育種価を示す。つまりEBVはPTAを2倍した値となる。

## オールジャパン ブリーダーズ サービス株式会社

〒089-1247 北海道帯広市昭和町東5線113番地

TEL 0155-64-5344 FAX 0155-64-5736 E-mail: abs@jlt.ne.jp http://www.jlt.ne.jp

北九州第1営業所 〒861-1205 熊本県菊池市泗水町福本950番地  
TEL 0968-38-4813 FAX 0968-38-4813  
南九州営業所 〒885-0111 宮崎県都城市菓子野町11584-3  
TEL 0986-37-1758 FAX 0986-37-1758

北九州第2営業所 〒861-1112 熊本県合志市幾久富1348番地1  
TEL 096-248-8344 FAX 096-248-8344  
東北地区代理店 (有) ファーストステージ  
〒981-4212 宮城県加美郡加美町下狼塚字松原1  
TEL 0229-63-4038 FAX 0229-63-5094