

December 2020

DAIRY

GENETIC DIRECTORY



29HO18208 スペクターの娘

2020 年 12 月サイヤーサマリー ～ 新しい形質の紹介（予報）～

次回の 2021 年 4 月以降のサイヤーサマリーでは、ネットメリット指数に「飼料節減（FSAV）」、「未經産牛生存能力（HLIV）」が含まれると、乳牛育種協議会（CDCB）より公表されました。

飼料節減（Feed Saved）

新しい形質である「飼料節減」の遺伝的評価は、個体別の飼料摂取記録を持つ約 6,300 頭のホルスタイン種の現在のデータベースに基づいています。

このデータベースは、2010 年に国立食品農業研究所（NIFA）の助成を受けて収集され、CDCB と食品農業研究財団（FFAR）の支援を受けて、全米の複数の機関との共同作業によって現在も継続しています。

飼料節減は体重の構成（BWC）と、余剰飼料摂取量（RFI）の組み合わせを予測伝達能力（PTA）で表します。体重の構成は、体高、強さ、体の深さ、鋭角性、尻の幅を組み合わせたものです。相対的に負の重み付けでネットメリット指数に含まれており、数値が低ければより生産効率の良い牛を表します。

余剰飼料摂取量とは、産乳能力、大きさ（サイズ）、体重の変化などの要因を考慮した上で、牛の実際の飼料摂取量と期待される飼料摂取量の差を意味します。

飼料節減の形質は、牛の期待される飼料効率を示す単一値となります。

飼料節減は、産次ごとに節減された飼料の期待値をポンド数として表現され、正の値が大きいほど飼料効率が高い牛であることを示します。2000 年以降生まれの種雄牛のネットメリットの信頼性は 90% を超えておりますが、飼料節減のゲノム予測伝達能力（GPTA）の信頼度の平均は 43% となっており、範囲は -605 から +409 ポンドです。



例 同一牛群の健康な経産牛 6 頭の場合 （生産量は同じとする）

	Cow A	Cow B	Cow C	Cow D	Cow E	Cow F
体重 (lb)	1,500	1,500	1,500	1,570	1,430	1,430
体重の構成	0	0	0	+2.0	-2.0	-2.0
脂肪、補正乳量 (lb/泌乳期)	25,000	25,000	25,000	25,000	25,000	25,000
推定乾物摂取量 (lb/泌乳期)	18,000	18,000	18,000	18,276	17,724	17,724
実際の乾物摂取量 (lb/泌乳期)	18,000	18,610	17,390	18,276	17,724	17,114
余剰飼料摂取量 (lb/泌乳期)	0	-610	+610	0	0	+610
飼料節減 (lb/泌乳期)	0	-610	+610	-276	+276	+886

泌乳期あたりの飼料量の減少
886 ポンドの飼料節減

牛 B は 1 日に 2 ポンド（約 0.9kg）多く摂取。牛と牛 F は 1 日に 2 ポンド少なく摂取。牛 F は最も効率的で、泌乳期あたりの飼料量を 886 ポンド（約 402kg）節約できる。

未経産牛生存能力（Heifer Livability）

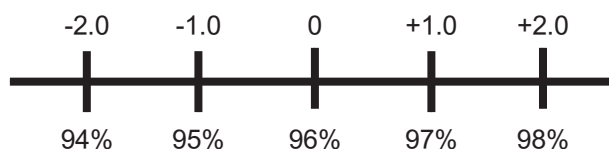
未経産牛生存能力は、ホルスタインとジャージーの新しい個々の形質となります。未経産牛生存能力の遺伝的評価では、CDCB が管理する National Cooperators Database（全国協同組合データベース）の中から、2009 年から 2017 年までに出生した全品種 390 万頭の未経産牛のと畜コードを使用しています。同世代の生存状況を分娩日まで確認できるようになっておりますが、2018 年～2020 年生まれの未経産牛は分母が少ない為、この 3 年間の記録は除外されています。そのうち、牛群で報告された死亡頭数は 155,000 頭（4%）でした。つまり、調査期間中の対象牛データとして 96% が生存していたことになります。評価は生後 2 日から未経産牛が牛群を離れるまで、または最大 18 ヶ月までの死亡に基づいています。死産と生後 2 日以内に観察された死亡は、死産率の評価に含まれているため除外しています。



未経産牛生存能力は、未経産牛が 18 カ月齢まで生きているかどうかの遺伝的な能力、あるいは確率を示します。未経産牛生存能力の PTA は、死亡率の差をパーセンテージポイントで表現しており、プラスの数値が好ましいとされています。平均生存能力が 96% で、PTA が +1.0 の種雄牛の場合、その娘牛の 97% が生存していると予想されます。PTA が -1.0 の種雄牛の場合は、娘牛の 95% が生存していることが予想されます。品種や種雄牛の違いにより、未経産牛生存能力には小さな遺伝的要素（0.4% の遺伝率）が存在することが確認されました。ホルスタインの未経産牛生存能力の GPTA は、-0.6% から +1.6% の範囲で、標準偏差は 0.5% でした。ジャージーの GPTA は、-0.5% から +0.5% の範囲で、標準偏差は 0.2% でした。ゲノム検査を用いた若齢牛の信頼度は、ホルスタインで平均 46%、ジャージーで平均 30% だったのに対し、従来の両親の育種価の平均（PA：ペアレントアベレージ）の信頼度は、それぞれ 16% と 12% でした。このことは、ゲノム検査の多大な価値を改めて示しています。形質の遺伝率が低い場合でも、得られるゲノムの精度は通常中程度であり、より多くの子牛の記録が得られるようになれば、今後も改善されていくでしょう。

引用：COUNCIL ON DAIRY CATTLE BREEDING

未経産牛生存能力の値



この形質のベースライン 0 = 96% の意味は、生後 3 日から 18 カ月齢までの娘牛が 96% 生存していることを示す。

（例）バーリー（29HO18225）：HLIV +1.3

バーリーの生後 3 日から 18 カ月齢までの娘牛が 97.3% 生存していることを示す。また、米国平均の 96% より 1.3% より高いことを示す。

BURLEY

29HO18225 パインツリー バーリー ET A1/A1 74024948
99% I Born: 2015/05/25



娘：トリプルクラウン MH B ダイヤモンド ET VG-86

- TPIランキング1位！ネットメリット全米No.2！
- 高い補助形質、低分娩難易度も魅力的！
- ABSトランジションライトは最高評価★5つ！

適性交配リスト：

モーグル系、マッセイ、ブッケム系

ペディグリー ポーストフル × オーク × オースタイル × ラモス

父牛 フライスホルム SS ポーストフル ET
母牛 パインツリー 5076 オーク 5947 ET VG-85
1-09 3x365日 M 16,266kg 4.3% F 695kg 2.9% P 469kg
母の父 パインツリー アルタオーク ET
祖母の父 コープ オースタイル オーマン ジャスト ET

CDCB 2020/12 娘牛 3,862 牛群 319 TPI +2892

	kg	%	信頼度
乳量 (EBV)	+1,193		
脂肪 (EBV)	+89	+0.32	99%
蛋白 (EBV)	+43	+0.04	99%
飼料効果 +213	飼料効果 -23	NMS +788	CMS +802
娘牛平均能力	乳量 12,760kg	脂肪量 575kg	4.5% 蛋白量 430kg 3.4%
種雄牛分娩難易度:	1.4%	信頼度 99%	観測数 4,919
娘牛分娩難易度:	1.4%	信頼度 96%	観測数 1,512
種雄牛死産率:	5.1%	信頼度 97%	観測数 4,069
娘牛死産率:	4.0%	信頼度 95%	観測数 1,303
受胎指数: +2.7	DPR: +2.5	HCR: +0.7	CCR: +3.2 EFC: +5.7
体細胞数:	+2.91	生産寿命: +5.1	疾病形質: +0.8
経産牛生存能力:	+3.0	未経産牛生存能力: +1.3	
ABS RWD®種雄牛受胎性:	★★★	観測数 18,859	
ABS RWD®トランジションライト™:	★★★★★		

HA gPTA 2020/12 娘牛 172 牛群 65 信頼度 95%

体 型 P T A	0.50	-2	-1	0	+1	+2
乳 器 の 構 成	0.10					
肢 蹄 の 構 成	0.80					
体 重 の 構 成	0.71					
高 さ	0.14 高 い					
強 さ	0.26 弱 い					
体 の 深 さ	0.07 浅 い					
泌 乳 形 質	1.13 鋭角的					
尻 の 角 度	1.41 高 い					
尻 の 幅	0.13 狭 い					
後 肢 の 側 望	1.70 曲 飛					
後 肢 の 後 望	0.59 垂 直					
蹄 の 角 度	0.32 低 い					
肢 蹄 得 点	0.97 高 い					
前 乳 房 の 付 着	0.28 弱 い					
後 乳 房 の 高 さ	1.04 高 い					
後 乳 房 の 幅	0.77 広 い					
懸 垂 韌 帯	0.04 弱 い					
乳 房 の 深 さ	0.36 深 い					
前 乳 頭 の 位 置	1.03 広 い					
後 乳 頭 の 位 置	1.04 広 い					
乳 頭 の 長 さ	1.04 長 い					

LSIC
推奨牛

RSQ

Sexcel
雌雄選別精液

ACHIEVER

29HO18296 ABS アチーバー ET HH5 A2/A2 840 3128557482
99% NA Born: 2015/11/15



娘：ウィンスター アチーバー モデル ET VG-85

- ネットメリット全米No.1！TPIランキング4位！順位を上げて登場！
- 圧倒的な乳成分率！高い生産寿命！
- 搾乳速度も魅力的でA2サイアー！

適性交配リスト：

ジョスーパー、ジェダイ、スノーマン系、ウノ系、マッカチェン系

ペディグリー ヨダー × エンバシー × ロバスト × ブラネット

父牛 ウッドクレスト モーグル ヨダー ET EX-90
母牛 コンバストRT AMRC エー J925 ET DOM
2-07 3x365日 M 13,803kg 4.7% F 655kg 3.3% P 455kg
母の父 アビナ アルタエンバシー ET
祖母の父 ロイレレン ソクラ ロバスト VG-88

IB-M/USA 2020/12 娘牛 707 牛群 170 TPI +2839

	kg	%	信頼度
乳量 (EBV)	+205		
脂肪 (EBV)	+103	+0.74	98%
蛋白 (EBV)	+24	+0.14	98%
飼料効果 +224	飼料効果 +186	NMS +805	CMS +840
娘牛平均能力	乳量 13,174kg	脂肪量 597kg	4.5% 蛋白量 428kg 3.3%
種雄牛分娩難易度:	1.5%	信頼度 99%	観測数 10,227
娘牛分娩難易度:	2.0%	信頼度 98%	観測数 175
種雄牛死産率:	4.4%	信頼度 98%	観測数 10,025
娘牛死産率:	4.6%	信頼度 98%	観測数 142
受胎指数: -0.4	DPR: -0.7	HCR: +0.5	CCR: +0.0 EFC: +0.5
体細胞数:	+2.78	生産寿命: +5.0	疾病形質: +4.7
経産牛生存能力:	+4.7	未経産牛生存能力: +0.8	
ABS RWD®種雄牛受胎性:	★★★★	観測数 23,313	
ABS RWD®トランジションライト™:	★★★★		

HA gPTA 2020/12 娘牛 159 牛群 61 信頼度 95%

体 型 P T A	0.66	-2	-1	0	+1	+2
乳 器 の 構 成	0.91					
肢 蹄 の 構 成	1.27					
体 重 の 構 成	1.32					
高 さ	1.00 低 い					
強 さ	0.98 弱 い					
体 の 深 さ	0.82 浅 い					
泌 乳 形 質	0.54 鋭角的					
尻 の 角 度	0.62 高 い					
尻 の 幅	0.38 狭 い					
後 肢 の 側 望	0.83 直 飛					
後 肢 の 後 望	1.17 垂 直					
蹄 の 角 度	0.19 高 い					
肢 蹄 得 点	0.99 高 い					
前 乳 房 の 付 着	0.65 強 い					
後 乳 房 の 高 さ	0.89 高 い					
後 乳 房 の 幅	0.92 広 い					
懸 垂 韌 帯	0.31 強 い					
乳 房 の 深 さ	0.01 深 い					
前 乳 頭 の 位 置	1.04 狭 い					
後 乳 頭 の 位 置	1.15 狭 い					
乳 頭 の 長 さ	0.17 短 い					

LSIC
推奨牛

RSQ

クローン

MEDLEY

29HO18343 ABS メドレー ET A2/A2 840 3128557570
99% I Born: 2015/12/19



娘：デノボ メドレー 7396 ET

- 成績を大幅に上げて今回TPIランキング6位で登場！
- 高い成分率、高い生産寿命、体型も中型で集約管理に特化！
- 低分娩難易度、トランジションライトは最高評価★5つ！

適性交配リスト：

スーパーショット、ジェダイ、ヒル

ペディグリー ヨダー × バリスト × オースタイル × ボルトン

父 牛 ウッドクレスト モーグル ヨダー ET EX-90
母 牛 ベーコンヒル バリスト モーリー ET VG-85 DOM
— x 日 M — kg — % F — % P — kg
母の父 デスー 11236 バリスト ET
祖母の父 コープ オースタイル オーマン ジャスト ET

IB-M/USA 2020/12 娘牛 564 牛群 157 TPI +2818

	kg	%	信頼度
乳 量 (EBV)	+1,022		
脂 肪 (EBV)	+74	+0.26	98%
蛋 白 (EBV)	+45	+0.10	98%
飼料効果 +194	飼料効果 -2	NMS +745	CMS +775
娘牛平均能力	乳量 13,858kg	脂肪量 584kg	4.2% 蛋白量 442kg 3.2%
種雄牛分娩難易度:	1.1%	信頼度 99%	観測数 10,035
娘牛分娩難易度:	1.6%	信頼度 95%	観測数 185
種雄牛死産率:	4.2%	信頼度 98%	観測数 9,680
娘牛死産率:	4.1%	信頼度 94%	観測数 164
受胎指数: +1.2	DPR: +0.9	HCR: +1.2	CCR: +2.0 EFC: +2.2
体細胞数:	+2.84	生産寿命: +5.9	疾病形質: +4.9
経産牛生存能力:	+3.4	未経産牛生存能力:	+0.8
ABS RWD®種雄牛受胎性:	★★★★	観測数	17,970
ABS RWD®トランジションライト™:	★★★★★		

HA gPTA 2020/12 娘牛 144 牛群 57 信頼度 94%

体 型 P T A	0.51	-2	-1	0	+1	+2
乳 器 の 構 成	0.15					
肢 蹄 の 構 成	0.74					
体 重 の 構 成	0.30					
高 さ	0.04 低 い					
強 さ	0.16 強 い					
体 の 深 さ	0.06 深 い					
泌 乳 形 質	0.74 鋭角的					
尻 の 角 度	0.16 傾 斜					
尻 の 幅	0.39 狭 い					
後 肢 の 側 望	1.35 直 飛					
後 肢 の 後 望	1.26 垂 直					
蹄 の 角 度	0.26 高 い					
肢 蹄 得 点	0.59 高 い					
前 乳 房 の 付 着	0.25 強 い					
後 乳 房 の 高 さ	0.01 高 い					
後 乳 房 の 幅	1.48 広 い					
懸 垂 韌 帯	0.65 弱 い					
乳 房 の 深 さ	0.52 深 い					
前 乳 頭 の 位 置	0.07 広 い					
後 乳 頭 の 位 置	0.37 広 い					
乳 頭 の 長 さ	0.51 短 い					

LSG 推奨牛

RSG

SPECTRE

29HO18208 デスー 13050 スペクター ET A2/A2 840 3130010295
99% I Born: 2015/8/12

NEW RELEASE



娘：ABS スペクター 7787 ET VG-85

- 信頼度が高いTPIランキング10位のA2サイアー！
- 高能力、脂肪量は全米No.1！
- 低分娩難易度！集約管理に向けた体型は魅力的！

適性交配リスト：

ウノ系、スノーマン系、マッカチェン系、ブッケム系

ペディグリー ヨダー × スーパーサイアー × マンオーマン × ラモス

父 牛 ウッドクレスト モーグル ヨダー ET EX-90
母 牛 デスー スーパーサイアー 3349-ET VG-86
2-01 3x365日 M 16,080kg 4.6% F 736kg 3.1% P 506kg
母の父 シーガルベイ スーパーサイアー ET EX-90
祖母の父 ロングラングス オーマン オーマン ET VG-85

IB-M/USA 2020/12 娘牛 2,552 牛群 628 TPI +2773

	kg	%	信頼度
乳 量 (EBV)	+1,287		
脂 肪 (EBV)	+112	+0.48	99%
蛋 白 (EBV)	+43	+0.02	99%
飼料効果 +246	飼料効果 +32	NMS +731	CMS +740
娘牛平均能力	乳量 13,761kg	脂肪量 570kg	4.1% 蛋白量 431kg 3.1%
種雄牛分娩難易度:	1.3%	信頼度 99%	観測数 10,754
娘牛分娩難易度:	1.6%	信頼度 95%	観測数 458
種雄牛死産率:	4.6%	信頼度 96%	観測数 10,915
娘牛死産率:	5.0%	信頼度 92%	観測数 400
受胎指数: -0.4	DPR: -0.8	HCR: -0.1	CCR: +1.7 EFC: +0.2
体細胞数:	+2.96	生産寿命: +2.5	疾病形質: -0.2
経産牛生存能力:	-0.3	未経産牛生存能力:	+0.8
ABS RWD®種雄牛受胎性:	★★★★	観測数	13,021
ABS RWD®トランジションライト™:	★★★★		

HA gPTA 2020/12 娘牛 517 牛群 193 信頼度 95%

体 型 P T A	0.39	-2	-1	0	+1	+2
乳 器 の 構 成	0.17					
肢 蹄 の 構 成	0.29					
体 重 の 構 成	0.49					
高 さ	0.55 高 い					
強 さ	0.26 強 い					
体 の 深 さ	0.76 深 い					
泌 乳 形 質	1.91 鋭角的					
尻 の 角 度	1.35 傾 斜					
尻 の 幅	0.21 広 い					
後 肢 の 側 望	1.79 直 飛					
後 肢 の 後 望	0.83 垂 直					
蹄 の 角 度	0.10 高 い					
肢 蹄 得 点	0.36 高 い					
前 乳 房 の 付 着	0.51 弱 い					
後 乳 房 の 高 さ	0.04 高 い					
後 乳 房 の 幅	1.05 広 い					
懸 垂 韌 帯	0.53 弱 い					
乳 房 の 深 さ	0.68 深 い					
前 乳 頭 の 位 置	0.25 狭 い					
後 乳 頭 の 位 置	0.36 狭 い					
乳 頭 の 長 さ	0.24 短 い					

RSG

クローン

SAMIRAH

29HO18478 パインツリー サミラ ET A2/A2 840 3132117133

99% I Born: 2016/03/15



娘：パチェコ サミラ 6834種系

ベディグリー	スプリング × スーパーサイアー × ロバスト × ブラネット				
父 牛	ウェステンレード アルタスプリング ET				
母 牛	OCD スーパーサイアー 9882 ET VG-86				
	2-01 3x365日 M 14,456kg 4.1% F 594kg 3.2% P 464kg				
CDCB 2020/12	娘牛 650	牛群 83	TPI +2772		
		kg	%	信頼度	
乳 量 (EBV)		+1,221			
脂 肪 (EBV)		+92	+0.34	98%	
蛋 白 (EBV)		+57	+0.14	98%	
飼料効果 +232	飼料節減	-58	NMS +676	CMS +716	
娘牛平均能力:	乳量 13,738kg	脂肪量 548kg	4.0%	蛋白量 434kg	3.2%
種雄牛分娩難易度:	2.9%	信頼度 98%	観測数 3,008		
娘牛分娩難易度:	2.3%	信頼度 88%	観測数 362		
種雄牛死産率:	5.1%	信頼度 95%	観測数 2,543		
娘牛死産率:	5.6%	信頼度 88%	観測数 306		
受胎指数 -0.8	DPR: -1.4	HCR: +1.4	CCR: -0.2	EFC: +0.9	
体細胞数:	+2.86	生産寿命:	+2.1	疾病形質: +2.0	
経産牛生存能力:	+0.2	未経産牛生存能力:	+0.7		
ABS RWD [®] 種雄牛受胎性:	★★★★			観測数 22,279	
ABS RWD [®] トランジションライト™:	★★★				

HA gPTA 2020/12	娘牛 56	牛群 23	信頼度 91%				
		-2	-1	0	+1	+2	
体 型 P T A	0.51						
乳器の構成	0.33						
肢蹄の構成	0.16						
体重の構成	0.44						
高さ	0.26	高					
強さ	0.66	強					
体の深さ	0.36	深					
泌乳形質	0.46	鋭角的					
尻の角度	0.49	高					
尻の幅	0.53	広					
後肢の側望	1.06	曲	飛				
後肢の後望	0.04	垂	直				
蹄の角度	0.32	低					
肢蹄得点	0.08	低					
乳房の付着	0.08	強					
後乳房の高さ	1.03	高					
後乳房の幅	1.13	広					
懸垂勒帶	0.25	弱					
乳房の深さ	0.28	深					
前乳頭的位置	0.43	広					
後乳頭的位置	0.07	広					

LGIC 推奨牛

RS&G

Selex

離雄選別精液

JOSUPER

29HO17553 ユッカー スーパーサイアー ジョスーパー ET A1/A2 70726929

99% I Born: 2013/01/26



娘：ティマー ジョスーパー A ゴーリー ET 2Y

ベディグリー	スーパーサイアー × ビーコン × ジャンゴ × オーマン						
父 牛	シーガルベイ スーパーサイアー ET EX-90						
母 牛	ユッカー ビーコン ジョフリー ET EX-90 GMD DOM						
	6-00	2x365日	M 16,565kg	3.9%	F 639kg	3.0%	P 503kg
IB-M/USA 2020/12	娘牛 17,823	牛群 2,822	TPI +2709				
乳 量 (EBV)	+2,373		kg			%	信頼度
脂 肪 (EBV)	+74					-0.12	99%
蛋 白 (EBV)	+66					-0.06	99%
飼料効果	+191	飼料節減	-117	NMS	+650	CMS	+645
娘牛平均能力:	乳量 14,074kg	脂肪量 570kg	4.1%	蛋白量 448kg	3.2%		
種雄牛分娩難易度:	2.2%	信頼度 99%	観測数 36,071				
娘牛分娩難易度:	2.1%	信頼度 99%	観測数 5,501				
種雄牛死産率:	4.8%	信頼度 99%	観測数 33,298				
娘牛死産率:	4.4%	信頼度 99%	観測数 5,144				
受胎指数	-1.9	DPR: -2.8	HCR: -0.7	CCR: -1.5	EFC: +2.5		
体細胞数:	+2.87	生産寿命:	+4.1	疾病形質:	+2.7		
経産牛生存能力:	+0.5	未経産牛生存能力:	+1.4				
ABS RWD [®] 種雄牛受胎性:	★★★★			観測数 63,079			
ABS RWD [®] トランジションライト™:	★★★						

HA gPTA 2020/12		娘牛 5,640	牛群 1,243	信頼度 99%		
		-2	-1	0	+1	+2
体 型 P T A	0.50					
乳器の構成	0.49					
肢蹄の構成	0.81					
体重の構成	1.11					
高さ	0.69	高				
強さ	1.21	強い				
体の深さ	0.41	深い				
泌乳形質	0.04	鋭角的				
尻の角度	0.05	高い				
尻の幅	0.41	広い				
後肢の側望	0.22	曲飛				
後肢の後望	1.10	X状				
蹄の角度	0.51	低い				
肢蹄得点	0.46	低い				
前乳房の付着	0.15	弱い				
後乳房の高さ	1.30	高い				
後乳房の幅	2.29	広い				
懸垂勒帯	0.37	強い				
乳房の深さ	0.76	深い				
前乳頭の位置	0.66	広い				
後乳頭の位置	0.02	広い				

LGIC 推奨牛

RS&G

Selex

離雄選別精液

JUMPSHOT

29HO18054 パインツリー ジャンプショット ET A1/A2 74024806

99% I Born: 2014/11/09



娘：ウィルોકレスト ジャンプショット 11867

ベディグリー	ジョスーパー × スーダン × ドミンゴ × ジンクス				
父 牛	ユッカー スーパーサイアー ジョスーパー ET				
母 牛	パインツリー 4606 スーダ 5374 ET VG-88 DOM				
	2-02 3x325日 M11,217kg 4.4% F495kg 3.4% P380kg				
IB-M/USA 2020/12	娘牛 1,350	牛群 133	TPI +2594		
乳 量 (EBV)	+802	kg	%	信頼度	
脂 肪 (EBV)	+63		+0.24	99%	
蛋 白 (EBV)	+32		+0.06	99%	
飼料効果 +149	飼料節減	+14	NMS	+550	CMS +567
娘牛平均能力:	乳量 13,220kg	脂肪量 522kg	3.9%	蛋白量 416kg	3.1%
種雄牛分娩難易度:	2.0%	信頼度 98%	観測数	2,292	
娘牛分娩難易度:	2.6%	信頼度 93%	観測数	1,084	
種雄牛死産率:	5.1%	信頼度 94%	観測数	1,927	
娘牛死産率:	5.9%	信頼度 94%	観測数	958	
受胎指数: +0.9	DPR: +0.5	HCR: +0.3	CCR: +1.7	EFC: +3.7	
体細胞数:	+2.86	生産寿命:	+4.1	疾病形質: +2.7	
経産牛生存能力:	+2.1	未経産牛生存能力:	+1.2		
ABS RWD [®] 種雄牛受胎性:	★★★★	観測数	15,710		
ABS RWD [®] トランジションライト™:	★★★★				

HA gPTA 2020/12	娘牛 53	牛群 21	信頼度 90%				
			-2	-1	0	+1	+2
体 型 P T A	0.25						
乳 器 の 構 成	0.55						
肢 蹄 の 構 成	0.25						
体 重 の 構 成	0.09						
高 さ	1.01	低 い					
強 さ	0.00	強 い					
体 の 深 さ	0.51	浅 い					
泌 乳 形 質	0.71	粗 野					
尻 の 角 度	0.33	傾 斜					
尻 の 幅	0.87	狭 い					
後 肢 の 側 望	0.10	曲 飛					
後 肢 の 後 望	0.87	X 状					
蹄 の 角 度	0.52	低 い					
肢 蹄 得 点	0.32	低 い					
前 乳 房 の 付 着	0.55	強 い					
後 乳 房 の 高 さ	0.61	高 い					
後 乳 房 の 幅	0.60	広 い					
懸 垂 勒 帯	0.04	弱 い					
乳 房 の 深 さ	0.07	深 い					
前 乳 頭 の 位 置	0.19	広 い					
後 乳 頭 の 位 置	0.12	広 い					
乳 頭 の 長 さ	0.69	短 い					

LGIC 推奨牛

RS&G

Selex

離雄選別精液

VERONA

29HO18197 パインツリー ベローナET A1/A2 74024960

99% I Born: 2015/06/10



娘：レディースマナー ベローナ ダリ

ベディグリー	スプリング × スーパーサイアー × ショット × ゴールドウィン				
父 牛	ウェステンレード アルタスプリング ET				
母 牛	フアーニアTBR-BH パンティ ET VG-87				
	2-03 3x337日 M 12,837kg 4.2% F 534kg 3.3% P 425kg				
IB-M/USA 2020/12	娘牛 1,596	牛群 371	TPI +2695		
乳 量 (EBV)	+307	kg	%	信頼度	
脂 肪 (EBV)	+67		+0.42	98%	
蛋 白 (EBV)	+34		+0.20	98%	
飼料効果	+170	飼料節減	-29	NMS +583	CMS +630
娘牛平均能力:	乳量 13,088kg	脂肪量 537kg	4.1%	蛋白量 420kg	3.2%
種雄牛分娩難易度:	2.4%	信頼度 98%	観測数 3,828		
娘牛分娩難易度:	2.7%	信頼度 90%	観測数 429		
種雄牛死産率:	5.3%	信頼度 94%	観測数 3,159		
娘牛死産率:	5.3%	信頼度 90%	観測数 384		
受胎指数:	+1.7	DPR: +1.7	HCR: +1.4	CCR: +3.0	EFC: +0.5
体細胞数:	+2.89	生産寿命:	+3.0	疾病形質: +3.9	
経産牛生存能力:	+1.1	未経産牛生存能力:	+0.9		
ABS RWD [®] 種雄牛受胎性:	★★★★			観測数 23,106	
ABS RWD [®] トランジションライト™:	★★★★				

HA gPTA 2020/12	娘牛 369	牛群 126	信頼度 95%				
			-2	-1	0	+1	+2
体 型 P T A	0.47						
乳 器 の 構 成	0.75						
肢 蹄 の 構 成	0.62						
体 重 の 構 成	0.12						
高 さ	0.26	低 い					
強 さ	0.02	強 い					
体 の 深 さ	0.41	浅 い					
泌 乳 形 質	0.01	鋭角的					
尻 の 角 度	1.35	高 い					
尻 の 幅	1.17	広 い					
後 肢 の 側 望	0.37	直 飛					
後 肢 の 後 望	0.40	垂 直					
蹄 の 角 度	0.89	高 い					
肢 蹄 得 点	0.53	高 い					
前 乳 房 の 付 着	0.74	強 い					
後 乳 房 の 高 さ	1.12	高 い					
後 乳 房 の 幅	0.57	広 い					
懸 垂 勒 帶	0.19	弱 い					
乳 房 の 深 さ	0.63	浅 い					
前 乳 頭 の 位 置	0.39	狭 い					
後 乳 頭 の 位 置	0.22	広 い					
乳 頭 の 長 さ	0.57	短 い					

RS&G

Selex

離雄選別精液

ROWDY

29HO17947 ABS ロウディ ET A1/A1 840 3014558956
99% I Born: 2014/11/11



娘：ソウザ ロウディ 8105種系

ベディグリー	ジョスーバー × モーグル × カールステン × ホリヴァー					
父 牛	ユッカー スーパーサイアー ジョスーバー ET					
母 牛	ノーフラ モーグル ライラ 33992 ET VG-87 DOM					
	3-10 3x365日 M 18,439kg 4.6% F 848kg 3.2% P 595kg					
CDCB 2020/12	娘牛 921		牛群 105		TPI +2673	
	kg		%		信頼度	
乳 量 (EBV)	+1,881					
脂 肪 (EBV)	+73		+0.00		99%	
蛋 白 (EBV)	+57		+0.00		99%	
飼料効果 +197	飼料節減 +75		NMS +656		CMS +661	
娘牛平均能力:	乳量 13,829kg	脂肪量 534kg	3.9%	蛋白量 432kg	3.1%	
種雄牛分娩難易度:	1.8%	信頼度 98%	観測数 3,263			
娘牛分娩難易度:	1.9%	信頼度 90%	観測数 483			
種雄牛死産率:	4.3%	信頼度 95%	観測数 2,752			
娘牛死産率:	4.1%	信頼度 88%	観測数 432			
受胎指数: -0.6	DPR: -1.4	HCR: -0.2	CCR: +0.4	EFC: +3.9		
体細胞数:	+2.89	生産寿命: +4.8	疾病形質: +1.8			
経産牛生存能力:	+0.7	未経産牛生存能力:	+0.9			
ABS RWD [®] 種雄牛受胎性:	★★★★		観測数 23,660			
ABS RWD [®] トランジションライト™:	★★★					

HA gPTA 2020/12	娘牛 56	牛群 31	信頼度 91%			
		-2	-1	0	+1	+2
体 型 P T A	0.23					
乳 器 の 構 成	0.09					
肢 蹄 の 構 成	1.15					
体 重 の 構 成	0.19					
高 さ	0.10 低 い					
強 さ	0.64 強 い					
体 の 深 さ	0.60 深 い					
泌 乳 形 質	1.17 鋭角的					
尻 の 角 度	0.11 高 い					
尻 の 幅	0.73 狭 い					
後肢の側面	0.17 曲 飛					
後肢の後面	1.26 X 状					
蹄 の 角 度	0.86 低 い					
肢 蹄 得 点	1.05 低 い					
前乳房の付着	0.55 弱 い					
後乳房の高さ	1.02 高 い					
後乳房の幅	1.77 広 い					
懸 垂 初 帯	0.62 弱 い					
乳房の深さ	1.87 深 い					
前乳頭的位置	1.28 広 い					
後乳頭的位置	1.02 広 い					
乳 頭 の 長 さ	0.98 長 い					

LGK
推奨牛

ISG

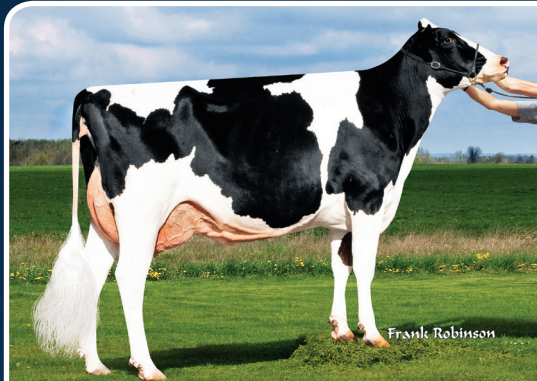
SG

Sexcel

雌雄選別精液

SECOYA

29HO18263 シナジー セコヤ ET A1/A2 840 3131303710
100%NA Born: 2015/06/09



娘：カロリD セコヤ 9677種系

ベディグリー		デルタ × スーパーサイアー × マンオーマン × ショットル						
父	牛	MR モーグル デルタ 1427 ET						
母	牛	シナジー スーパーサイアー ストラテジー ET VG-88						
		4-00	3x328日	M 17,509kg	3.8%	F 662kg	3.2%	P 557kg
CDCB 2020/12		娘牛 85	牛群 42	TPI +2604				
			kg		%	信頼度		
乳	量 (EBV)	+747						
脂	肪 (EBV)	+35				+0.06		92%
蛋	白 (EBV)	+24				+0.02		93%
飼料効果	+96	飼料節減	+115	NMS		+542	CMS	+550
娘牛平均能力:	乳量 12,953kg	脂肪量 507kg	3.9%	蛋白量 391kg	3.0%			
種雄牛分娩難易度:	1.9%	信頼度 85%	観測数	199				
娘牛分娩難易度:	2.2%	信頼度 72%	観測数	56				
種雄牛死産率:	5.2%	信頼度 75%	観測数	170				
娘牛死産率:	5.8%	信頼度 65%	観測数	43				
受胎指数: +1.5	DPR: +1.7	HCR: +0.6	CCR: +3.8	EFC: -1.3				
体細胞数:	+2.79	生産寿命: +6.8	疾病形質: +5.1					
経産牛生存能力:	+2.8	未経産牛生存能力:	+0.8					
ABS RWD [®] 種雄牛受胎性:		★★★★★			観測数	3,952		
ABS RWD [®] トランジションライト™:		★★★★★						

HA gPTA 2020/12	娘牛 29	牛群 15	信頼度 88%			
		-2	-1	0	+1	+2
体 型 P T A	0.86					
乳器の構成	1.97					
肢蹄の構成	0.20					
体重の構成	0.44					
高さ	0.84 低い					
強さ	0.46 弱い					
体の深さ	0.82 浅い					
泌乳形状	0.37 粗野					
尻の角度	0.74 高い					
尻の幅	0.14 狭い					
後肢の側面	0.51 曲飛					
後肢の後面	0.75 X 状					
蹄の角度	0.56 低い					
肢蹄得点	0.22 低い					
前乳房の付着	1.75 強い					
後乳房の高さ	2.38 高い					
後乳房の幅	1.99 広い					
懸垂初帯	0.79 強い					
乳房の深さ	1.42 浅い					
前乳頭的位置	0.21 狭い					
後乳頭位置	0.50 狭い					
乳頭の長さ	1.06 短い					

LGK
推奨牛

SG

Sexcel

雌雄選別精液

STARDUST

29HO18215 シーガルベイ SR スターダスト ET A2/A2 840 3128977786
99% I Born: 2015/06/30



娘：シエラ ビュー スターダスト 4627種系

ベディグリー	スプリング × ジェイシー × マンオーマン × ブラネット					
父 牛	ウェステンレード アルタススプリング ET					
母 牛	シーガルベイ サムシンローヤル ET VG-88					
	5-03 3x365日 M 14,687kg 4.8% F 698kg 3.7% P 548kg					
IB-M/USA 2020/12	娘牛 312	牛群 96	TPI +2530			
	kg		%	信頼度		
乳 量 (EBV)	+200					
脂 肪 (EBV)	+42		+0.26	92%		
蛋 白 (EBV)	+25		+0.14	92%		
飼料効果 +115	飼料節減 +16	NMS +416	CMS +454			
娘牛平均能力:	乳量 12,791kg	脂肪量 513kg	4.0%	蛋白量 411kg	3.2%	
種雄牛分娩難易度:	2.0%	信頼度 89%	観測数 1,096			
娘牛分娩難易度:	2.0%	信頼度 72%	観測数 33			
種雄牛死産率:	5.5%	信頼度 77%	観測数 397			
娘牛死産率:	6.1%	信頼度 65%	観測数 28			
受胎指数: +1.9	DPR: +1.6	HCR: +2.5	CCR: +2.2	EFC: +2.8		
体細胞数:	+2.87	生産寿命: +2.4	疾病形質: +2.6			
経産牛生存能力:	-0.4	未経産牛生存能力:	+0.9			
ABS RWD [®] 種雄牛受胎性:	★★★★	観測数 4,141				
ABS RWD [®] トランジションライト™:	★★★					

HA gPTA 2020/12		娘牛 75	牛群 32	信頼度 90%		
		-2	-1	0	+1	+2
体 型 P T A	0.44					
乳 器 の 構 成	1.11					
肢 蹄 の 構 成	0.86					
体 重 の 構 成	0.08					
高 さ	0.38 低 い					
強 さ	0.30 弱 い					
体 の 深 さ	0.96 浅 い					
泌 乳 形 質	0.51 粗 野					
尻 の 角 度	0.09 高 い					
尻 の 幅	0.36 広 い					
後 肢 の 側 面	1.17 直 飛					
後 肢 の 後 面	0.77 垂 直					
蹄 の 角 度	0.88 高 い					
肢 蹄 得 点	0.73 高 い					
前 乳 房 の 付 着	0.01 強 い					
後 乳 房 の 高 さ	1.41 高 い					
後 乳 房 の 幅	1.56 広 い					
懸 垂 初 帯	1.06 強 い					
乳 房 の 深 さ	0.63 浅 い					
前 乳 頭 の 位 置	0.86 狭 い					
後 乳 頭 の 位 置	1.44 狭 い					
乳 頭 の 長 さ	0.60 長 い					

LGK
推奨牛

ISG

SG

Sexcel

雌雄選別精液

RIVERWIND

29HO18217 シーガルベイ リバーウィンド ET A2/A2 840 3128977775
99% I Born: 2015/06/17



娘：ウィロー ベンド リバーウィンド 16631種系

ベディグリー	ヨダー × ジェイシー × ロバスト × ボクスター					
父 牛	ウッドクレスト モーグル ヨダー ET EX-90					
母 牛	モーニングビュー ジェイシー ランディ ET					
	2-01 3x327日 M 12,469kg 3.9% F 482kg 3.3% P 415kg					
CDCB 2020/12	娘牛 99		牛群 47		TPI +2642	
	kg		%		信頼度	
乳 量 (EBV)	+348					
脂 肪 (EBV)	+51		+0.30		93%	
蛋 白 (EBV)	+24		+0.10		93%	
飼料効果	+122	飼料節減	-37	NMS	+524	CMS +550
娘牛平均能力:	乳量 12,671kg	脂肪量 513kg	4.0%	蛋白量 402kg	3.2%	
種雄牛分娩難易度:	1.9%	信頼度 86%	観測数		213	
娘牛分娩難易度:	1.9%	信頼度 72%	観測数		61	
種雄牛死産率:	4.4%	信頼度 75%	観測数		194	
娘牛死産率:	5.1%	信頼度 64%	観測数		47	
受胎指数: +2.0	DPR: +1.6	HCR: +3.7	CCR: +3.2	EFC: +2.0		
体細胞数:	+2.95	生産寿命: +4.1	疾病形質: +4.2			
経産牛生存能力:	+1.0	未経産牛生存能力:	+0.8			
ABS RWD [®] 種雄牛受胎性:	★★★★★			観測数	2,477	
ABS RWD [®] トランジションライト™:	★★★★★					

HA gPTA 2020/12	娘牛 38	牛群 23	信頼度 89%			
		-2	-1	0	+1	+2
体 型 P T A	1.00					
乳 器 の 構 成	1.57					
肢 蹄 の 構 成	0.62					
体 重 の 構 成	0.13					
高 さ	1.14 高 い					
強 さ	0.08 強 い					
体 の 深 さ	0.14 深 い					
泌 乳 形 質	0.80 鋭角的					
尻 の 角 度	1.66 傾 斜					
尻 の 幅	1.00 広 い					
後 肢 の 側 面	1.87 直 飛					
後 肢 の 後 面	1.15 垂 直					
蹄 の 角 度	1.18 高 い					
肢 蹄 得 点	0.78 高 い					
前 乳 房 の 付 着	1.40 強 い					
後 乳 房 の 高 さ	2.09 高 い					
後 乳 房 の 幅	2.37 広 い					
懸 垂 初 帯	1.18 強 い					
乳 房 の 深 さ	1.66 浅 い					
前 乳 頭 の 位 置	1.42 狭 い					
後 乳 頭 の 位 置	1.68 狭 い					
乳 頭 の 長 さ	1.64 短 い					

LGK
推奨牛

SG

Sexcel

雌雄選別精液

HARVEST

29HO18043 ウィルラ ハーベスト ET A1/A2 73519358
99% I Born: 2014/11/01



娘：ブラックブルック ハーベスト カラ EX-90

ベディグリー	モントレー × メメロウ × フラネット × ラモス			
父 牛	ビューホーム モントレー ET			
母 牛	ウィルラ ウノ 497 ET			
	6-01 3x305日 M 14,492kg 4.4% F 641kg 3.3% P 479kg			
IB-M/USA 2020/12	娘牛 901	牛群 346	TPI +2605	
乳 量 (EBV)	+585			信頼度
脂 肪 (EBV)	+35	+0.10		98%
蛋 白 (EBV)	+23	+0.04		98%
飼料効果	+85	飼料節減 -80	NMS +436	CMS +448
娘牛平均能力：乳量 12,893kg 脂肪量 495kg 3.8% 蛋白量 397kg 3.1%				
種雄牛分娩難易度	2.1%	信頼度 96%	観測数 2,247	
娘牛分娩難易度	1.9%	信頼度 91%	観測数 432	
種雄牛死産率	5.9%	信頼度 90%	観測数 2,161	
娘牛死産率	5.2%	信頼度 89%	観測数 391	
受胎指数	+1.1	DPR: +0.9	HCR: +1.6	CCR: +1.5 EFC: +1.2
体細胞数	+2.90	生産寿命	+4.3	疾病形質
経産牛生存能力	+0.7	未経産牛生存能力	+0.9	
ABS RWD [®] 種雄牛受胎性	★★★★	観測数 4,446		
ABS RWD [®] トランジションライト [™]	★★★★			

HA gPTA 2020/12	娘牛 448	牛群 215	信頼度 94%
体 型 P T A	2.40	-2 -1 0 +1 +2	
乳 器 の 構 成	1.85		
肢 蹄 の 構 成	1.26		
体 重 の 構 成	0.47		
高 さ	2.05	高い	
強 さ	0.72	強い	
体 の 深 さ	1.11	深い	
泌 乳 形 質	1.99	鋭角的	
尻 の 角 度	0.46	高い	
尻 の 幅	1.93	広い	
後 肢 の 側 面	0.04	曲 飛	
後 肢 の 後 面	1.36	垂 直	
蹄 の 角 度	1.12	高い	
肢 蹄 得 点	1.70	高い	
前 乳 房 の 付 着	2.08	強い	
後 乳 房 の 高 さ	2.71	高い	
後 乳 房 の 幅	2.74	広い	
懸 垂 初 帯	1.99	強い	
乳 房 の 深 さ	1.82	浅い	
前 乳 頭 の 位 置	0.20	狭い	
後 乳 頭 の 位 置	0.53	狭い	
乳 頭 の 長 さ	0.58	短い	

LGK
推奨牛

RSB

Sexcel
離雄選別精液

BOURBON

29HO17944 ワーデル ABS バーボン ET HH5 A2/A2 840 3014558977
100%NA Born: 2014/11/29



娘：ペーコンヒル バーボン ミサ ET

ベディグリー	モントロス × マッセイ × スーパー × ショットル			
父 牛	ペーコンヒル モントロス ET EX-92 (モーグル)			
母 牛	ワーデル マッセイ ベリング ET VG-85			
	4-06 2x365日 M 14,910kg 3.9% F 576kg 3.4% P 514kg			
IB-M/USA 2020/12	娘牛 6,472	牛群 1,550	TPI +2457	
乳 量 (EBV)	+1,677			信頼度
脂 肪 (EBV)	+38	-0.20		99%
蛋 白 (EBV)	+50	-0.02		99%
飼料効果	+122	飼料節減 -134	NMS +378	CMS +378
娘牛平均能力：乳量 13,187kg 脂肪量 534kg 3.9% 蛋白量 431kg 3.1%				
種雄牛分娩難易度	1.7%	信頼度 99%	観測数 18,664	
娘牛分娩難易度	2.4%	信頼度 98%	観測数 1,791	
種雄牛死産率	5.1%	信頼度 99%	観測数 18,126	
娘牛死産率	7.6%	信頼度 97%	観測数 1,543	
受胎指数	+0.4	DPR: +0.4	HCR: -0.1	CCR: +1.1 EFC: +0.1
体細胞数	+2.98	生産寿命	+1.8	疾病形質
経産牛生存能力	-1.3	未経産牛生存能力	+0.5	
ABS RWD [®] 種雄牛受胎性	★★★	観測数 37,898		
ABS RWD [®] トランジションライト [™]	★★★			

HA gPTA 2020/12	娘牛 2,125	牛群 576	信頼度 98%
体 型 P T A	0.48	-2 -1 0 +1 +2	
乳 器 の 構 成	0.48		
肢 蹄 の 構 成	0.37		
体 重 の 構 成	0.48		
高 さ	0.47	高い	
強 さ	0.82	強い	
体 の 深 さ	0.45	深い	
泌 乳 形 質	0.32	鋭角的	
尻 の 角 度	0.29	傾 斜	
尻 の 幅	0.62	狭い	
後 肢 の 側 面	1.48	曲 飛	
後 肢 の 後 面	0.33	X 状	
蹄 の 角 度	0.49	高い	
肢 蹄 得 点	0.21	低い	
前 乳 房 の 付 着	0.57	強い	
後 乳 房 の 高 さ	0.79	高い	
後 乳 房 の 幅	1.71	広い	
懸 垂 初 帯	0.08	弱い	
乳 房 の 深 さ	0.17	深い	
前 乳 頭 の 位 置	0.32	広い	
後 乳 頭 の 位 置	0.34	広い	
乳 頭 の 長 さ	0.46	短い	

RSB

COLLUDE

29HO17784 ラークレスト コリュード ET A2/A2 73709027
99% I Born: 2014/01/05



娘：Nスプリングホープ コリュード 14231種系

ベディグリー	バリスト × ロバスト × マック × アウトサイド			
父 牛	デスー 11236 バリスト ET			
母 牛	ラークレスト カプーデル VG-86 GMD DOM			
	2-06 2x365日 M 17,826kg 4.7% F 843kg 3.2% P 579kg			
IB-M/USA 2020/12	娘牛 4,194	牛群 790	TPI +2577	
乳 量 (EBV)	+176			信頼度
脂 肪 (EBV)	+33	+0.20		99%
蛋 白 (EBV)	+30	+0.20		99%
飼料効果	+117	飼料節減 +21	NMS +466	CMS +517
娘牛平均能力：乳量 12,782kg 脂肪量 512kg 4.0% 蛋白量 411kg 3.2%				
種雄牛分娩難易度	1.2%	信頼度 98%	観測数 9,260	
娘牛分娩難易度	1.7%	信頼度 94%	観測数 1,268	
種雄牛死産率	4.6%	信頼度 95%	観測数 8,095	
娘牛死産率	5.9%	信頼度 93%	観測数 960	
受胎指数	+1.4	DPR: +1.0	HCR: +1.8	CCR: +2.7 EFC: +2.7
体細胞数	+2.70	生産寿命	+3.7	疾病形質
経産牛生存能力	+0.6	未経産牛生存能力	+0.8	
ABS RWD [®] 種雄牛受胎性	★★★★★	観測数 18,417		
ABS RWD [®] トランジションライト [™]	★★★★★			

HA gPTA 2020/12	娘牛 1,067	牛群 250	信頼度 96%
体 型 P T A	1.00	-2 -1 0 +1 +2	
乳 器 の 構 成	1.54		
肢 蹄 の 構 成	0.15		
体 重 の 構 成	0.61		
高 さ	0.29	低い	
強 さ	0.34	弱い	
体 の 深 さ	0.07	浅い	
泌 乳 形 質	1.06	鋭角的	
尻 の 角 度	2.01	高い	
尻 の 幅	1.18	広い	
後 肢 の 側 面	1.82	曲 飛	
後 肢 の 後 面	0.36	X 状	
蹄 の 角 度	0.20	低い	
肢 蹄 得 点	0.07	低い	
前 乳 房 の 付 着	2.33	強い	
後 乳 房 の 高 さ	1.36	高い	
後 乳 房 の 幅	1.64	広い	
懸 垂 初 帯	0.72	強い	
乳 房 の 深 さ	1.45	浅い	
前 乳 頭 の 位 置	0.33	狭い	
後 乳 頭 の 位 置	0.06	広い	
乳 頭 の 長 さ	0.64	短い	

RSB

冠

RAIDEN

29HO17941 ABS ライデン ET A1/A2 840 3014558962
99% I Born: 2014/11/13



娘：デスー ライデン 6585 ET

ベディグリー	ジョスーパー × モーグル × カールステン × ホリヴァー			
父 牛	ユッカー スーパーサイアー ジョスーパー ET			
母 牛	ノーフラ モーグル ライリア 33992 ET VG-87 DOM			
	3-10 3x365日 M 18,439kg 4.6% F 848kg 3.2% P 595kg			
IB-M/USA 2020/12	娘牛 3,781	牛群 354	TPI +2690	
乳 量 (EBV)	+1,428			信頼度
脂 肪 (EBV)	+77	+0.16		99%
蛋 白 (EBV)	+37	-0.06		99%
飼料効果	+182	飼料節減 +158	NMS +703	CMS +699
娘牛平均能力：乳量 13,241kg 脂肪量 526kg 4.0% 蛋白量 411kg 3.1%				
種雄牛分娩難易度	1.5%	信頼度 99%	観測数 9,703	
娘牛分娩難易度	1.8%	信頼度 96%	観測数 2,166	
種雄牛死産率	4.1%	信頼度 98%	観測数 8,934	
娘牛死産率	4.2%	信頼度 97%	観測数 1,957	
受胎指数	-0.8	DPR: -1.2	HCR: -1.0	CCR: +0.2 EFC: +1.7
体細胞数	+2.74	生産寿命	+5.6	疾病形質
経産牛生存能力	+3.0	未経産牛生存能力	+1.3	
ABS RWD [®] 種雄牛受胎性	★★★★★	観測数 58,310		
ABS RWD [®] トランジションライト [™]	★★★★			

HA gPTA 2020/12	娘牛 392	牛群 108	信頼度 96%
体 型 P T A	0.25	-2 -1 0 +1 +2	
乳 器 の 構 成	0.93		
肢 蹄 の 構 成	0.80		
体 重 の 構 成	1.03		
高 さ	0.29	低い	
強 さ	0.58	弱い	
体 の 深 さ	0.48	浅い	
泌 乳 形 質	0.76	鋭角的	
尻 の 角 度	1.03	傾 斜	
尻 の 幅	0.90	狭い	
後 肢 の 側 面	0.18	曲 飛	
後 肢 の 後 面	1.69	X 状	
蹄 の 角 度	0.55	低い	
肢 蹄 得 点	0.56	低い	
前 乳 房 の 付 着	0.73	強い	
後 乳 房 の 高 さ	2.16	高い	
後 乳 房 の 幅	1.50	広い	
懸 垂 初 帯	0.70	弱い	
乳 房 の 深 さ	0.03	深い	
前 乳 頭 の 位 置	0.63	広い	
後 乳 頭 の 位 置	0.55	広い	
乳 頭 の 長 さ	0.75	短い	

RSB

冠

SLUGGER

29HO18244 ベンエーカー スラッガー ET A2/A2 840 3128673178
99% I Born: 2015/06/29



曾祖母：ベンエーカー ルーズ 5 ET VG-89

ベディグリー	スプリング × ブックム × ホセ × ラモス				
父 牛	ウェステンレード アルタスプリング ET				
母 牛	ベンエーカー ブックム ルーズ53 ET VG-86				
	3-03 2x333日 M 17,132kg 3.8% F 644kg 3.0% P 518kg				
CDCB 2020/12	娘牛 86	牛群 51	TPI +2609		
乳 量 (EBV)	kg		%	信頼度	
脂 肪 (EBV)	+404				
蛋 白 (EBV)	+45		+0.24	93%	
飼料効果	+112	飼料節減	+134	NMS	+501 CMS +519
娘牛平均能力:	乳量 12,953kg	脂肪量 518kg	4.0%	蛋白量 406kg	3.1%
種雄牛分娩難易度:	2.2%	信頼度 84%	観測数 167		
娘牛分娩難易度:	2.4%	信頼度 73%	観測数 53		
種雄牛死産率:	5.2%	信頼度 74%	観測数 150		
娘牛死産率:	5.4%	信頼度 65%	観測数 46		
受胎指数: +2.3	DPR: +1.8	HCR: +2.9	CCR: +2.5	EFC: +4.6	
体細胞数:	+2.73	生産寿命: +3.8	疾病形質: +3.6		
経産牛生存能力: +1.4	未経産牛生存能力: +1.2				
ABS RWD [○] 種雄牛受胎性:	★★★★			観測数 1,193	
ABS RWD [○] トランジションライト [™] :	★★★★				

HA gPTA 2020/12	娘牛 30	牛群 22	信頼度 88%		
	-2	-1	0	+1	+2
体 型 P T A	0.60				
乳 器 の 構 成	1.54				
肢 蹄 の 構 成	0.81				
体 重 の 構 成	0.75				
高 さ	0.63 低 い				
強 さ	0.76 弱 い				
体 の 深 さ	1.08 浅 い				
泌 乳 形 質	0.10 粗 野				
尻 の 角 度	0.60 傾 斜				
尻 の 幅	0.11 狭 い				
後 肢 の 側 望	0.99 直 飛				
後 肢 の 後 望	0.72 垂 直				
蹄 の 角 度	0.32 高 い				
肢 蹄 得 点	0.64 高 い				
前 乳 房 の 付 着	0.79 強 い				
後 乳 房 の 高 さ	2.27 高 い				
後 乳 房 の 幅	1.56 広 い				
懸 垂 勒 帯	0.65 強 い				
乳 房 の 深 さ	0.77 浅 い				
前 乳 頭 の 位 置	0.41 狭 い				
後 乳 頭 の 位 置	0.87 狭 い				
乳 頭 の 長 さ	0.21 長 い				

LGIC
推奨牛

SOLARIS

29HO17964 シーガルベイMJ ソラリス A1/A1 840 3124720360
99% I Born: 2014/08/30



娘：ウィル O クレスト ソラリス ジーナ ET

ベディグリー	スーパーサイアー × メメロウノ × ドロシー × ラモス						
父 牛	シーガルベイ スーパーサイアー ET EX-90						
母 牛	シーガルベイ アレクサ スリー ET VG-85						
	3-02 2x365日 M 13,780kg 4.0% F 553kg 3.4% P 464kg						
IB-M/USA 2020/12	娘牛 5,356		牛群 891		TPI +2394		
		kg		%	信頼度		
乳 量 (EBV)	+528						
脂 肪 (EBV)	+30		+0.08		99%		
蛋 白 (EBV)	+26		+0.08		99%		
飼料効果 +114	飼料節減 +214		NMS +411		CMS +432		
娘牛平均能力:	乳量 12,980kg	脂肪量 512kg	3.9%	蛋白量 411kg	3.2%		
種雄牛分娩難易度:	1.5%	信頼度 98%	観測数 6,934				
娘牛分娩難易度:	1.8%	信頼度 95%	観測数 975				
種雄牛死産率:	4.0%	信頼度 95%	観測数 5,752				
娘牛死産率:	5.2%	信頼度 94%	観測数 885				
受胎指数: +1.4	DPR: +1.3	HCR: +0.6	CCR: +3.1	EFC: +1.2			
体細胞数:	+2.91	生産寿命: +3.5	疾病形質: +0.0				
経産牛生存能力: +1.4	未経産牛生存能力: +0.7						
ABS RWD [○] 種雄牛受胎性:	★★★★		観測数 13,267				
ABS RWD [○] トランジションライト [™] :	★★★★						

HA gPTA 2020/12	娘牛 1,269	牛群 303	信頼度 96%		
	-2	-1	0	+1	+2
体 型 P T A	0.17				
乳器の構成	0.33				
肢蹄の構成	0.35				
体重の構成	1.93				
高 さ	1.06 低 い				
強 さ	1.79 弱 い				
体 の 深 さ	1.50 浅 い				
泌 乳 形 質	0.77 鋭角的				
尻 の 角 度	1.09 高 い				
尻 の 幅	0.49 広 い				
後肢の側望	0.52 曲 飛				
後肢の後望	1.06 X 状				
蹄 の 角 度	0.55 低 い				
肢 蹄 得 点	0.38 低 い				
前乳房の付着	0.28 弱 い				
後乳房の高さ	0.88 高 い				
後乳房の幅	0.57 広 い				
懸 垂 勒 帯	0.39 弱 い				
乳房の深さ	0.24 浅 い				
前乳頭的位置	1.91 広 い				
後乳頭的位置	0.95 広 い				

LGIC
推奨牛

RSB

Sexcel
離雄選別精液

HARPER

29HO17747 クッキーカッター ハーパー ET A1/A2 840 3013614152
99% I Born: 2013/12/28



母：クッキーカッター エピック ヘーゼル ET EX-92

ベディグリー	バリスト × エピック × マンオーマン × ゴールドウィン				
父 牛	デスー 11236 バリスト ET				
母 牛	クッキーカッター エピック ヘーゼル ET EX-92				
	5-10 3x350日 M 17,273kg 4.3% F 742kg 3.4% P 582kg				
IB-M/USA 2020/12	娘牛 2,503	牛群 649	TPI +2626		
乳 量 (EBV)	kg		%	信頼度	
脂 肪 (EBV)	+63				
蛋 白 (EBV)	+55		+0.42	97%	
飼料効果	+161	飼料節減 -155	NMS +473	CMS +542	
娘牛平均能力:	乳量 12,609kg	脂肪量 514kg	4.1%	蛋白量 409kg	3.2%
種雄牛分娩難易度:	1.6%	信頼度 95%	観測数 5,957		
娘牛分娩難易度:	2.1%	信頼度 87%	観測数 204		
種雄牛死産率:	6.0%	信頼度 87%	観測数 5,810		
娘牛死産率:	7.0%	信頼度 85%	観測数 199		
受胎指数: +0.4	DPR: -0.2	HCR: +1.8	CCR: +0.4	EFC: +3.3	
体細胞数:	+2.84	生産寿命: +2.2	疾病形質: +2.1		
経産牛生存能力:	-0.6	未経産牛生存能力:	+1.0		
ABS RWD [○] 種雄牛受胎性:	★★★★	観測数 4,779			
ABS RWD [○] トランジションライト [™] :	★★★★				

HA gPTA 2020/12	娘牛 798	牛群 225	信頼度 93%				
			-2	-1	0	+1	+2
体 型 P T A	1.28						
乳 器 の 構 成	0.60						
肢 蹄 の 構 成	1.29						
体 重 の 構 成	0.42						
高 さ	0.86 高 い						
強 さ	0.88 強 い						
体 の 深 さ	1.11 深 い						
泌 乳 形 質	1.25 鋭角的						
尻 の 角 度	2.20 高 い						
尻 の 幅	0.54 広 い						
後 肢 の 側 望	0.01 曲 飛						
後 肢 の 後 望	1.49 垂 直						
蹄 の 角 度	1.93 高 い						
肢 蹄 得 点	1.30 高 い						
前 乳 房 の 付 着	1.12 強 い						
後 乳 房 の 高 さ	1.76 高 い						
後 乳 房 の 幅	1.58 広 い						
懸 垂 勒 帯	1.08 弱 い						
乳 房 の 深 さ	0.13 深 い						
前 乳 頭 の 位 置	0.57 広 い						
後 乳 頭 の 位 置	1.12 広 い						
乳 頭 の 長 さ	0.00 長 い						

LGIC
推奨牛

RSB

Sexcel
離雄選別精液

ALLSTAR

29HO17709 デスー 12147 オールスター ET A2/A2 72851690
99% I Born: 2014/01/12



曾祖母：コインファームス ラモス ジェリー VG-85

ベディグリー	バリスト × メメロウノ × マッセイ × ラモス					
父 牛	デスー 11236 バリスト ET					
母 牛	デスー 1837 ET					
	2-01 3x365日 M 13,876kg 3.5% F 482kg 3.1% P 432kg					
IB-M/USA 2020/12	娘牛 1,722	牛群 575	TPI +2540			
	kg		%	信頼度		
乳 量 (EBV)	+857					
脂 肪 (EBV)	+37		+0.04	93%		
蛋 白 (EBV)	+53		+0.20	92%		
飼料効果 +141	飼料節減 -179	NMS	+398	CMS	+451	
娘牛平均能力:	乳量 12,206kg	脂肪量 463kg	3.8%	蛋白量 389kg	3.2%	
種雄牛分娩難易度:	1.9%	信頼度 91%	観測数 3,716			
娘牛分娩難易度:	1.6%	信頼度 86%	観測数 21			
種雄牛死産率:	6.0%	信頼度 75%	観測数 3,654			
娘牛死産率:	5.5%	信頼度 80%	観測数 5			
受胎指数: -0.9	DPR: -1.4	HCR: -0.3	CCR: -1.3	EFC: +2.6		
体細胞数:	+2.75	生産寿命: +1.7	疾病形質: +4.8			
経産牛生存能力:	-2.6	未経産牛生存能力:	+0.7			
ABS RWD [○] 種雄牛受胎性:	★★	観測数 1,475				
ABS RWD [○] トランジションライト [™] :	★★★★					

HA gPTA 2020/12	娘牛 558	牛群 255	信頼度 91%				
			-2	-1	0	+1	+2
体 型 P T A	1.08						
乳 器 の 構 成	0.53						
肢 蹄 の 構 成	0.57						
体 重 の 構 成	0.67						
高 さ	0.73 高 い						
強 さ	0.97 強 い						
体 の 深 さ	1.16 深 い						
泌 乳 形 質	1.05 鋭角的						
尻 の 角 度	0.04 傾 斜						
尻 の 幅	1.20 広 い						
後 肢 の 側 望	0.20 曲 飛						
後 肢 の 後 望	0.56 垂 直						
蹄 の 角 度	0.94 高 い						
肢 蹄 得 点	0.70 高 い						
前 乳 房 の 付 着	1.33 強 い						
後 乳 房 の 高 さ	0.89 高 い						
後 乳 房 の 幅	1.01 広 い						
懸 垂 勒 帯	0.54 弱 い						
乳 房 の 深 さ	0.51 浅 い						
前 乳 頭 の 位 置	0.18 狭 い						
後 乳 頭 の 位 置	0.54 広 い						
乳 頭 の 長 さ	0.91 長 い						

LGIC
推奨牛

RSB

Sexcel
離雄選別精液

DANNER-P

29HO18066 ABS ダナー P ET A2/A2 840 3128557718

99% I Born: 2015/03/31



曾祖母: サリー プラネット マントバ ET VG-85

ベディグリー	パワーボール P × ジャックマン × デニム × プラネット
父 牛	ビューホーム パワーボール P ET
母 牛	サラトフォード JM ダリム 464 ET
	- x - B M - kg - % F - kg - % P - kg
IB-M/USA 2020/12	娘牛 741 牛群 153 TPI +2537
乳 量 (EBV)	+1,241
脂 肪 (EBV)	+41
蛋 白 (EBV)	+52
飼料効果	+143
飼料節減	-119
NMS	+436
CMS	+464
娘牛平均能力:	乳量 12,889kg 脂肪量 506kg 3.9% 蛋白量 413kg 3.2%
種雄牛分娩難易度:	1.1% 信頼度 98% 観測数 2,928
娘牛分娩難易度:	1.5% 信頼度 86% 観測数 350
種雄牛死産率:	4.9% 信頼度 95% 観測数 2,664
娘牛死産率:	5.9% 信頼度 87% 観測数 337
受胎指数:	+0.9 DPR: +0.7 HCR: +0.5 CCR: +0.6 EFC: +2.7
体細胞数:	+2.89 生産寿命: +1.5 疾病形質: +1.9
経産牛生存能力:	-1.4 未経産牛生存能力: +0.7
ABS RWD [®] 種雄牛受胎性:	★★★★ 観測数 8,963
ABS RWD [®] トランジションライト [™] :	★★★★

HA gPTA 2020/12	娘牛 73 牛群 30 信頼度 91%
体 型 P T A	0.28
乳 器 の 構 成	0.61
肢 蹄 の 構 成	0.61
体 重 の 構 成	0.16
高 さ	1.06 高い
強 さ	0.14 強い
体 の 深 さ	0.39 深い
泌 乳 形 質	0.63 鋭角的
尻 の 角 度	1.47 傾斜
尻 の 幅	0.46 広い
後肢の側望	0.15 直飛
後肢の後望	0.67 X 状
蹄 の 角 度	0.12 低い
肢 蹄 得 点	0.26 低い
前乳房の付着	0.90 強い
後乳房の高さ	0.66 高い
後乳房の幅	1.05 広い
懸垂韧带	0.42 広い
乳房の深さ	0.97 浅い
前乳頭の位置	0.29 狭い
後乳頭の位置	0.43 狭い
乳頭の長さ	0.20 短い

HAYES-P

29HO18078 ボーマズ ヘイズ P ET A1/A2 73953357

99% I Born: 2015/01/02



母: ボーマズ メメロ ウノ 5904 ET EX-90

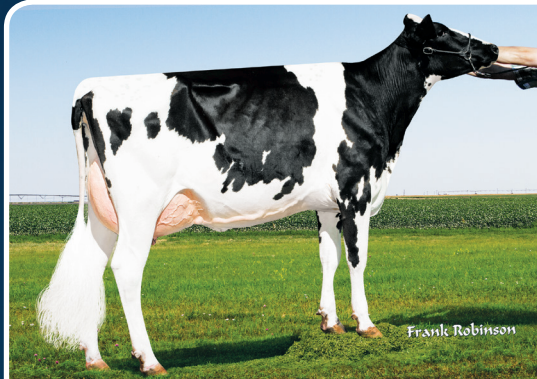
ベディグリー	ジョスパー × メメロノ × ローンボー P RED × ローダン
父 牛	ユッカー スーパーサイアー ジョスパー ET
母 牛	ボーマズ メメロ ウノ 5904 ET EX-90
	3-07 3x338日 M 20,766kg 3.9% F 818kg 3.1% P 652kg
CDCB 2020/12	娘牛 457 牛群 79 TPI +2483
乳 量 (EBV)	+1,120
脂 肪 (EBV)	+53
蛋 白 (EBV)	+27
飼料効果	+105
飼料節減	-133
NMS	+442
CMS	+437
娘牛平均能力:	乳量 13,477kg 脂肪量 522kg 3.9% 蛋白量 418kg 3.1%
種雄牛分娩難易度:	2.1% 信頼度 96% 観測数 1,430
娘牛分娩難易度:	3.0% 信頼度 85% 観測数 355
種雄牛死産率:	6.1% 信頼度 90% 観測数 898
娘牛死産率:	6.5% 信頼度 84% 観測数 292
受胎指数:	+0.7 DPR: +0.5 HCR: +0.8 CCR: +1.2 EFC: +1.3
体細胞数:	+2.73 生産寿命: +3.5 疾病形質: +4.3
経産牛生存能力:	+1.4 未経産牛生存能力: +0.9
ABS RWD [®] 種雄牛受胎性:	★★★ 観測数 7,405
ABS RWD [®] トランジションライト [™] :	★★★★★

HA gPTA 2020/12	娘牛 108 牛群 31 信頼度 92%
体 型 P T A	0.31
乳 器 の 構 成	0.48
肢 蹄 の 構 成	0.86
体 重 の 構 成	0.92
高 さ	0.45 高い
強 さ	0.51 強い
体 の 深 さ	0.27 浅い
泌 乳 形 質	0.96 粗野
尻 の 角 度	0.17 傾斜
尻 の 幅	0.12 広い
後肢の側望	0.42 直飛
後肢の後望	1.65 X 状
蹄 の 角 度	0.04 高い
肢 蹄 得 点	0.47 低い
前乳房の付着	0.33 強い
後乳房の高さ	0.97 高い
後乳房の幅	0.43 広い
懸垂韧带	0.53 強い
乳房の深さ	0.94 浅い
前乳頭の位置	1.38 広い
後乳頭の位置	0.45 広い
乳頭の長さ	0.21 長い

BLACKGOLD

29HO17550 EDG ブラックゴールド ET A2/A2 72128158

100%NA Born: 2013/01/01



娘: ファンデルシャーフ ブラックゴールド 34322種系

ベディグリー	メメロノ × ロバスト × プラネット × ボルトン
父 牛	アミグッティ メメロ ウノ ET EX-90
母 牛	サンディーバレー ロバスト ルビー ET EX-90
	6-00 3x336日 M 16,847kg 3.4% F 566kg 3.2% P 536kg
IB-M/USA 2020/12	娘牛 526 牛群 149 TPI +2429
乳 量 (EBV)	+688
脂 肪 (EBV)	+46
蛋 白 (EBV)	+34
飼料効果	+132
飼料節減	-2
NMS	+382
CMS	+399
娘牛平均能力:	乳量 13,163kg 脂肪量 507kg 3.9% 蛋白量 412kg 3.1%
種雄牛分娩難易度:	2.1% 信頼度 98% 観測数 2,614
娘牛分娩難易度:	2.6% 信頼度 88% 観測数 523
種雄牛死産率:	5.7% 信頼度 94% 観測数 1,942
娘牛死産率:	4.7% 信頼度 86% 観測数 439
受胎指数:	+0.4 DPR: +0.1 HCR: +1.7 CCR: +0.6 EFC: +0.9
体細胞数:	+3.28 生産寿命: +1.1 疾病形質: +0.8
経産牛生存能力:	+1.0 未経産牛生存能力: +0.3
ABS RWD [®] 種雄牛受胎性:	★★★★ 観測数 21,456
ABS RWD [®] トランジションライト [™] :	★★★

HA gPTA 2020/12	娘牛 87 牛群 46 信頼度 92%
体 型 P T A	0.59
乳 器 の 構 成	0.03
肢 蹄 の 構 成	0.56
体 重 の 構 成	0.32
高 さ	0.56 高い
強 さ	0.05 強い
体 の 深 さ	0.39 深い
泌 乳 形 質	1.26 鋭角的
尻 の 角 度	0.62 高い
尻 の 幅	0.43 広い
後肢の側望	0.10 直飛
後肢の後望	0.23 垂直
蹄 の 角 度	0.22 高い
肢 蹄 得 点	0.78 高い
前乳房の付着	0.36 弱い
後乳房の高さ	0.13 高い
後乳房の幅	0.71 広い
懸垂韧带	0.76 強い
乳房の深さ	0.41 深い
前乳頭の位置	0.86 狭い
後乳頭の位置	0.87 狭い
乳頭の長さ	0.49 短い

TENPIN

29HO18123 ウェルカム テンピン ET A1/A1 840 3125066383

99% I Born: 2015/01/17



娘: カルフォルニア ドリーメン 9906種系

ベディグリー	モントレー × メメロノ × コルビー × FBI
父 牛	ビューホーム モントレー ET
母 牛	MS ウェルカム ウノ タリナ ET
	2-01 3x365日 M 15,041kg 4.3% F 654kg 3.1% P 473kg
IB-M/USA 2020/12	娘牛 565 牛群 153 TPI +2446
乳 量 (EBV)	+590
脂 肪 (EBV)	+34
蛋 白 (EBV)	+24
飼料効果	+99
飼料節減	+65
NMS	+265
CMS	+276
娘牛平均能力:	乳量 13,006kg 脂肪量 502kg 3.9% 蛋白量 410kg 3.1%
種雄牛分娩難易度:	2.3% 信頼度 95% 観測数 1,032
娘牛分娩難易度:	2.0% 信頼度 81% 観測数 206
種雄牛死産率:	5.9% 信頼度 90% 観測数 884
娘牛死産率:	5.3% 信頼度 82% 観測数 182
受胎指数:	+0.8 DPR: -0.1 HCR: +2.9 CCR: +1.0 EFC: +4.7
体細胞数:	+3.05 生産寿命: -0.4 疾病形質: -0.6
経産牛生存能力:	-4.3 未経産牛生存能力: +0.9
ABS RWD [®] 種雄牛受胎性:	★★★ 観測数 3,853
ABS RWD [®] トランジションライト [™] :	★★★

HA gPTA 2020/12	娘牛 98 牛群 42 信頼度 92%
体 型 P T A	2.20
乳 器 の 構 成	1.64
肢 蹄 の 構 成	0.85
体 重 の 構 成	0.64
高 さ	1.79 高い
強 さ	0.01 弱い
体 の 深 さ	1.10 深い
泌 乳 形 質	3.06 鋭角的
尻 の 角 度	0.98 高い
尻 の 幅	1.82 広い
後肢の側望	0.59 曲飛
後肢の後望	1.07 垂直
蹄 の 角 度	0.42 高い
肢 蹄 得 点	1.26 高い
前乳房の付着	1.63 強い
後乳房の高さ	2.54 高い
後乳房の幅	2.37 広い
懸垂韧带	1.93 強い
乳房の深さ	1.17 浅い
前乳頭の位置	1.74 狭い
後乳頭の位置	1.85 狭い
乳頭の長さ	0.37 短い

JITTERS

29HO18167 コミンPBCD ジッターズ ET A1/A2 840 3013064501
99% I Born: 2015/03/09



娘：パチエコ ジッターズ 6356種系

ベディグリー	ジョスーパー×ベトロ×ドメイン×フラネット			
父牛	ユッカー スーパーサイアー ジョスーパー ET			
母牛	コミンPBCD PET DLT 170F			
	3-03 2x305日 M 9,639kg 3.6% F 348kg 3.1% P 298kg			
CDCB 2020/12	娘牛 86	牛群 37	TPI +2574	
	kg	%	信頼度	
乳量 (EBV)	+1,251			
脂肪 (EBV)	+34	-0.10	92%	
蛋白 (EBV)	+30	-0.06	93%	
飼料効果	+71	飼料節減 -227	NMS +474	CMS +463
娘牛平均能力:	乳量 12,634kg	脂肪量 479kg	3.8%	蛋白量 394kg 3.1%
種雄牛分娩難易度:	1.8%	信頼度 81%	観測数 130	
娘牛分娩難易度:	2.7%	信頼度 70%	観測数 27	
種雄牛死産率:	5.5%	信頼度 72%	観測数 125	
娘牛死産率:	4.6%	信頼度 64%	観測数 23	
受胎指数:	+3.1	DPR: +2.8	HCR: +3.5	CCR: +4.4 EFC: +3.9
体細胞数:	+2.90	生産寿命: +5.2	疾病形質: +5.3	
経産牛生存能力:	+2.3	未経産牛生存能力: +1.8		
ABS RWD [®] 種雄牛受胎性:	★★★★	観測数 2,189		
ABS RWD [®] トランジションライト [™] :	★★★★★			

HA gPTA 2020/12	娘牛 35	牛群 18	信頼度 88%	
	-2	-1	0	+1 +2
体型 P T A	0.46			
乳器の構成	1.04			
肢蹄の構成	0.25			
体重の構成	1.44			
高さ	0.28	高い		
強さ	0.90	強い		
体の深さ	0.14	浅い		
泌乳形質	1.43	粗野		
尻の角度	0.08	傾斜		
尻の幅	0.39	広い		
後肢の側望	0.24	直飛		
後肢の後望	0.41	X状		
蹄の角度	0.29	高い		
肢蹄得点	0.13	低い		
前乳房の付着	1.21	強い		
後乳房の高さ	1.22	高い		
後乳房の幅	1.21	広い		
懸垂初帯	0.63	強い		
乳房の深さ	1.14	浅い		
前乳頭の位置	0.39	狭い		
後乳頭の位置	0.38	狭い		
乳頭の長さ	1.17	短い		

Sexcel
雌雄選別精液

DREAMWEAVER

29HO17576 サンディバレー ドリームウィーバー ET A1/A2 71181872
99% I Born: 2013/05/22



娘：サンディバレー アドリームカムトゥルー EX-90 (2産)

ベディグリー	スーパーサイアー×ミティオ×サンディ×ショトル			
父牛	シーガルベイ スーパーサイアー ET EX-90			
母牛	サンディバレー デイドリーム ET VG-87			
	- x 日 M - kg - % F - kg - % P - kg			
IB-M/USA 2020/12	娘牛 11,124	牛群 2,146	TPI +2347	
	kg	%	信頼度	
乳量 (EBV)	+685			
脂肪 (EBV)	-7	-0.26	99%	
蛋白 (EBV)	+16	-0.04	99%	
飼料効果	-6	飼料節減 -157	NMS +257	CMS +254
娘牛平均能力:	乳量 12,941kg	脂肪量 482kg	3.7%	蛋白量 400kg 3.1%
種雄牛分娩難易度:	1.9%	信頼度 99%	観測数 14,033	
娘牛分娩難易度:	1.5%	信頼度 96%	観測数 2,109	
種雄牛死産率:	5.4%	信頼度 97%	観測数 13,326	
娘牛死産率:	3.9%	信頼度 96%	観測数 1,880	
受胎指数:	+1.8	DPR: +2.2	HCR: +0.0	CCR: +3.2 EFC: -0.3
体細胞数:	+2.78	生産寿命: +4.5	疾病形質: +4.3	
経産牛生存能力:	+2.6	未経産牛生存能力: +0.9		
ABS RWD [®] 種雄牛受胎性:	★★★★★	観測数 19,786		
ABS RWD [®] トランジションライト [™] :	★★★★★			

HA gPTA 2020/12	娘牛 4,316	牛群 963	信頼度 96%	
	-2	-1	0	+1 +2
体型 P T A	1.33			
乳器の構成	1.45			
肢蹄の構成	0.36			
体重の構成	1.10			
高さ	1.11	高い		
強さ	0.64	強い		
体の深さ	0.10	深い		
泌乳形質	0.42	粗野		
尻の角度	0.65	高い		
尻の幅	1.03	広い		
後肢の側望	2.44	曲飛		
後肢の後望	0.46	垂直		
蹄の角度	0.86	低い		
肢蹄得点	0.84	高い		
前乳房の付着	2.03	強い		
後乳房の高さ	1.66	高い		
後乳房の幅	0.45	広い		
懸垂初帯	0.98	強い		
乳房の深さ	3.16	浅い		
前乳頭の位置	0.39	広い		
後乳頭の位置	0.15	広い		
乳頭の長さ	0.08	長い		

RS&G
Sexcel
雌雄選別精液

BAILEY *RC

94HO18095 ミスター DG-TM キングベイリー ET *RC A1/A2 73508043
99% I Born: 2015/02/13



娘：シェッド C ベイリー プリス VG-86

ベディグリー	キングボーイ×スーパーサイアー×スーパー×タレント*RC			
父牛	モーニングビュー MCC キングボーイ ET EX-92			
母牛	キャブルプレット スーパーサイアー パーベ ET VG-96			
	2-04 2x365日 M 13,830kg 4.2% F 581kg 3.2% P 443kg			
IB-M/USA 2020/12	娘牛 1,413	牛群 596	TPI +2361	
	kg	%	信頼度	
乳量 (EBV)	+1,034			
脂肪 (EBV)	+48	+0.06	98%	
蛋白 (EBV)	+22	-0.08	98%	
飼料効果	+94	飼料節減 -124	NMS +298	CMS +286
娘牛平均能力:	乳量 13,195kg	脂肪量 511kg	3.9%	蛋白量 399kg 3.0%
種雄牛分娩難易度:	2.2%	信頼度 98%	観測数 2,758	
娘牛分娩難易度:	2.7%	信頼度 91%	観測数 474	
種雄牛死産率:	5.4%	信頼度 94%	観測数 2,646	
娘牛死産率:	5.0%	信頼度 90%	観測数 439	
受胎指数:	-2.2	DPR: -2.4	HCR: -0.4	CCR: -3.2 EFC: -1.3
体細胞数:	+2.83	生産寿命: +0.7	疾病形質: +0.4	
経産牛生存能力:	-2.2	未経産牛生存能力: +0.7		
ABS RWD [®] 種雄牛受胎性:	★★★★	観測数 4,419		
ABS RWD [®] トランジションライト [™] :	★★★			

HA gPTA 2020/12	娘牛 475	牛群 225	信頼度 97%	
	-2	-1	0	+1 +2
体型 P T A	1.72			
乳器の構成	0.95			
肢蹄の構成	0.43			
体重の構成	0.43			
高さ	1.29	高い		
強さ	1.08	強い		
体の深さ	1.78	深い		
泌乳形質	2.37	鋭角的		
尻の角度	1.32	高い		
尻の幅	1.92	広い		
後肢の側望	1.25	曲飛		
後肢の後望	0.51	垂直		
蹄の角度	0.43	高い		
肢蹄得点	0.78	高い		
前乳房の付着	1.32	強い		
後乳房の高さ	1.66	高い		
後乳房の幅	2.61	広い		
懸垂初帯	0.90	強い		
乳房の深さ	0.07	深い		
前乳頭の位置	0.56	狭い		
後乳頭の位置	0.24	狭い		
乳頭の長さ	1.78	長い		

LG&C
推奨牛
RS&G
Sexcel
雌雄選別精液

KINGSTON

29HO18604 ウェルカム キングストン ET A1/A2 840 3138817643
98% I Born: 2016/09/18



母：ウェルカム ボンベロ クリス ET EX-90

ベディグリー	モデスティアー×ボンベロ×マッカチェン×マッセイ			
父牛	パーコンヒル ベティ モデスティアー ET VG-86			
母牛	ウェルカム ボンベロ クリス ET EX-90			
	4-02 3x318日 M 15,599kg 4.4% F 685kg 2.8% P 442kg			
CDCB 2020/12	娘牛 18	牛群 13	TPI +2531	
	kg	%	信頼度	
乳量 (EBV)	+379			
脂肪 (EBV)	+40	+0.20	86%	
蛋白 (EBV)	+15	+0.02	86%	
飼料効果	+92	飼料節減 +57	NMS +481	CMS +488
娘牛平均能力:	乳量 13,398kg	脂肪量 653kg	4.1%	蛋白量 418kg 3.1%
種雄牛分娩難易度:	1.4%	信頼度 94%	観測数 1,331	
娘牛分娩難易度:	1.6%	信頼度 69%	観測数 8	
種雄牛死産率:	4.4%	信頼度 85%	観測数 1,352	
娘牛死産率:	4.1%	信頼度 64%	観測数 8	
受胎指数:	+1.9	DPR: +2.2	HCR: +1.6	CCR: +2.5 EFC: -1.0
体細胞数:	+3.00	生産寿命: +4.5	疾病形質: +7.3	
経産牛生存能力:	+2.7	未経産牛生存能力: +0.6		
ABS RWD [®] 種雄牛受胎性:	★★★★	観測数 5,792		
ABS RWD [®] トランジションライト [™] :	★★★★★			

HA gPTA 2020/12	娘牛 G	牛群 G	信頼度 80%	
	-2	-1	0	+1 +2
体型 P T A	0.57			
乳器の構成	1.19			
肢蹄の構成	0.58			
体重の構成	0.41			
高さ	0.40	低い		
強さ	0.48	弱い		
体の深さ	0.69	浅い		
泌乳形質	0.30	粗野		
尻の角度	0.32	高い		
尻の幅	0.35	狭い		
後肢の側望	0.46	曲飛		
後肢の後望	0.11	垂直		
蹄の角度	0.10	高い		
肢蹄得点	0.59	高い		
前乳房の付着	1.52	強い		
後乳房の高さ	1.29	高い		
後乳房の幅	0.68	広い		
懸垂初帯	0.24	弱い		
乳房の深さ	1.45	浅い		
前乳頭の位置	0.15	狭い		
後乳頭の位置	0.03	狭い		
乳頭の長さ	0.04	長い		

Sexcel
雌雄選別精液

HUGO

29HO19226 デノボ 15492 ヒューゴ ET A2/A2 840 3150607572

99% I Born: 2018/11/25



母：デスー デルタ 4900 ET

ベディグリー		ホンダ × デルタ × スーパーサイアー × マンオーマン	
父 牛	Nスプリングホープ	ホンダ	ET
母 牛	デスー	デルタ	4900 ET
2-02		3x365日	M 14,170kg 4.2% F 590kg 3.4% P 482kg
CDCB 2020/12	娘牛	G	牛群 G
		kg	%
乳 量 (EBV)	+891		
脂 肪 (EBV)	+75	+0.32	78%
蛋 白 (EBV)	+46	+0.14	78%
飼料効果	+203	飼料節減	+22 NMS +716 CMS +755
種雄牛分娩難易度:	1.9%	信頼度 73%	観測数 10
娘牛分娩難易度:	1.9%	信頼度 72%	観測数 0
種雄牛死産率:	5.1%	信頼度 64%	観測数 10
娘牛死産率:	4.4%	信頼度 64%	観測数 0
受胎指数:	+1.5	DPR: +1.3	HCR: +0.2 CCR: +1.6 EFC: +3.9
体細胞数:	+2.84	生産寿命:	+4.6 疾病形質: +1.6
経産牛生存能力:	-0.1	未経産牛生存能力:	+1.4
ABS RWD [®] 種雄牛受胎性:	★★★	観測数	1,214
ABS RWD [®] トランジションライト™:	★★★★		

HA gPTA 2020/12	娘牛	G	牛群	G	信頼度 76%	
		-2	-1	0	+1	+2
体 型 P T A	1.58					
乳 器 の 構 成	1.53					
肢 蹄 の 構 成	0.94					
体 重 の 構 成	0.53					
高 さ	0.49	高				
強 さ	0.14	強				
体 の 深 さ	0.46	深				
泌 乳 形 質	1.73	鋭角的				
尻 の 角 度	0.10	傾 斜				
尻 の 幅	0.18	広				
後 肢 の 側 望	0.82	直 飛				
後 肢 の 後 望	0.76	垂 直				
蹄 の 角 度	1.08	高				
肢 蹄 得 点	1.05	高				
前 乳 房 の 付 着	1.34	強				
後 乳 房 の 高 さ	2.48	高				
後 乳 房 の 幅	2.22	広				
懸 垂 初 帯	0.48	強				
乳 房 の 深 さ	0.84	浅				
前 乳 頭 の 位 置	0.17	狭				
後 乳 頭 の 位 置	0.01	狭				
乳 頭 の 長 さ	0.11	短				

Sexcel
雌雄選別精液

SABER

29HO18788 フライハイアー セイバー ET A1/A1 840 3137794590

99% I Born: 2017/04/19



母：MDメープルローン サディ ET

ベディグリー		ヒーリクス × ダマリス × モーグル × プラネット	
父 牛	AOT シルバー	ヒーリクス	ET VG-86
母 牛	MDメープルローン	サディ	ET EX-91
3-04		3x345日	M 17,677kg 4.6% F 808kg 2.9% P 510kg
CDCB 2020/12	娘牛	G	牛群 G
		kg	%
乳 量 (EBV)	+1,399		
脂 肪 (EBV)	+79	+0.18	81%
蛋 白 (EBV)	+48	+0.04	81%
飼料効果	+195	飼料節減	+47 NMS +745 CMS +760
種雄牛分娩難易度:	1.6%	信頼度 97%	観測数 1,687
娘牛分娩難易度:	1.8%	信頼度 70%	観測数 0
種雄牛死産率:	4.9%	信頼度 93%	観測数 1,395
娘牛死産率:	4.0%	信頼度 63%	観測数 0
受胎指数:	+0.1	DPR: -0.1	HCR: +0.7 CCR: +1.4 EFC: -0.8
体細胞数:	+2.85	生産寿命:	+6.0 疾病形質: +4.6
経産牛生存能力:	+1.8	未経産牛生存能力:	+1.5
ABS RWD [®] 種雄牛受胎性:	★★★	観測数	5,352
ABS RWD [®] トランジションライト™:	★★★★		

HA gPTA 2020/12	娘牛	G	牛群	G	信頼度 80%		
		-2	-1	0	+1	+2	
体 型 P T A	0.61						
乳 器 の 構 成	0.61						
肢 蹄 の 構 成	0.72						
体 重 の 構 成	0.04						
高 さ	0.03	高					
強 さ	0.46	強					
体 の 深 さ	0.40	深					
泌 乳 形 質	0.66	鋭角的					
尻 の 角 度	0.62	高					
尻 の 幅	0.09	狭					
後 肢 の 側 望	0.74	曲 飛					
後 肢 の 後 望	0.35	垂 直					
蹄 の 角 度	0.63	高					
肢 蹄 得 点	0.79	高					
前 乳 房 の 付 着	0.48	強					
後 乳 房 の 高 さ	0.92	高					
後 乳 房 の 幅	1.38	広					
懸 垂 初 帯	0.35	強					
乳 房 の 深 さ	0.33	深					
前 乳 頭 の 位 置	0.42	狭					
後 乳 頭 の 位 置	0.35	狭					
乳 頭 の 長 さ	0.36	長					

Sexcel
雌雄選別精液

ATRIUM

29HO18772 デノボ 7921 アトリウム ET HH5 A2/A2 840 3141494507

99%NA Born: 2017/07/03



母：ペンコル デルタ バープ ET

ベディグリー		アチャーバー × デルタ × スーパーサイアー × グラフィティ	
父 牛	ABS アチャーバー	ET	
母 牛	ペンコル	デルタ	バープ ET
2-06		3x365日	M 16,396kg 3.9% F 635kg 3.6% P 596kg
CDCB 2020/12	娘牛	G	牛群 G
		kg	%
乳 量 (EBV)	+248		
脂 肪 (EBV)	+78	+0.54	80%
蛋 白 (EBV)	+24	+0.14	80%
飼料効果	+189	飼料節減	+239 NMS +721 CMS +757
種雄牛分娩難易度:	1.5%	信頼度 88%	観測数 241
娘牛分娩難易度:	1.7%	信頼度 70%	観測数 0
種雄牛死産率:	5.2%	信頼度 80%	観測数 241
娘牛死産率:	5.6%	信頼度 63%	観測数 0
受胎指数:	+2.1	DPR: +1.9	HCR: +1.5 CCR: +3.0 EFC: +3.6
体細胞数:	+2.74	生産寿命:	+6.0 疾病形質: +5.4
経産牛生存能力:	+3.2	未経産牛生存能力:	+0.8
ABS RWD [®] 種雄牛受胎性:	★★★★★	観測数	2,795
ABS RWD [®] トランジションライト™:	★★★★★		

HA gPTA 2020/12	娘牛	G	牛群	G	信頼度 78%	
		-2	-1	0	+1	+2
体 型 P T A	0.31					
乳 器 の 構 成	0.61					
肢 蹄 の 構 成	0.57					
体 重 の 構 成	1.60					
高 さ	1.45	低				
強 さ	1.18	弱				
体 の 深 さ	0.93	浅				
泌 乳 形 質	0.62	鋭角的				
尻 の 角 度	0.17	傾 斜				
尻 の 幅	0.31	狭				
後肢の側望	0.18	垂 飛				
後肢の後望	0.17	垂 直				
蹄 の 角 度	0.52	低				
肢 蹄 得 点	0.29	高				
前乳房の付着	0.09	強				
後乳房の高さ	0.80	高				
後乳房の幅	0.74	広				
懸垂初帯	0.13	弱				
乳房の深さ	0.47	深				
前乳頭の位置	0.37	狭				
後乳頭の位置	0.35	狭				
乳頭の長さ	0.51	短				

Sexcel
雌雄選別精液

ATTICUS

29HO18764 デノボ 14265 アティカス ET A2/A2 840 3141559659

99% I Born: 2017/06/10



高祖母：デスー オーマン 6121 ET VG-86

ベディグリー		アチャーバー × スーパーショット × ラダイス × ブックム	
父 牛	ABS アチャーバー	ET	
母 牛	デスー	スーパーショット	4625 ET
3-03		3x365日	M 17,713kg 3.0% F 539kg 3.2% P 568kg
CDCB 2020/12	娘牛	G	牛群 G
		kg	%
乳 量 (EBV)	+785		
脂 肪 (EBV)	+56	+0.20	81%
蛋 白 (EBV)	+30	+0.04	81%
飼料効果	+139	飼料節減	-37 NMS +615 CMS +634
種雄牛分娩難易度:	1.7%	信頼度 97%	観測数 1,908
娘牛分娩難易度:	2.2%	信頼度 69%	観測数 0
種雄牛死産率:	4.7%	信頼度 92%	観測数 1,557
娘牛死産率:	4.3%	信頼度 62%	観測数 0
受胎指数:	+0.4	DPR: +0.0	HCR: +1.7 CCR: +1.2 EFC: +1.2
体細胞数:	+2.62	生産寿命:	+5.6 疾病形質: +6.7
経産牛生存能力:	+3.1	未経産牛生存能力:	+0.9
ABS RWD [®] 種雄牛受胎性:	★★★★★	観測数	18,237
ABS RWD [®] トランジションライト™:	★★★★★		

HA gPTA 2020/12	娘牛	G	牛群	G	信頼度 79%	
		-2	-1	0	+1	+2
体 型 P T A	0.46					
乳 器 の 構 成	0.83					
肢 蹄 の 構 成	0.54					
体 重 の 構 成	0.33					
高 さ	0.28	低	い			
強 さ	0.52	弱	い			
体 の 深 さ	0.94	浅	い			
泌 乳 形 質	0.32	粗	野			
尻 の 角 度	0.87	傾	斜			
尻 の 幅	0.20	広				
後 肢 の 側 望	0.63	垂	飛			
後 肢 の 後 望	0.24	垂	直			
蹄 の 角 度	0.46	高				
肢 蹄 得 点	0.51	高				
前 乳 房 の 付 着	1.11	強				
後 乳 房 の 高 さ	0.80	高				
後 乳 房 の 幅	0.60	広				
懸 垂 初 帯	0.01	弱				
乳 房 の 深 さ	0.81	浅				
前 乳 頭 の 位 置	0.33	狭				
後 乳 頭 の 位 置	0.17	狭				
乳 頭 の 長 さ	0.02	長				

Sexcel
雌雄選別精液

ESCALATE

29HO18787 Nスプリングホープ エスカレート ET A2/A2 840 3140503778
99% I Born: 2017/02/27



母: Nスプリングホープ ヨダー 2493 ET EX-92

ベディグリー		フラスルド × ヨダー × スーパーサイアー × ナイグラ	
父 牛	メラルー ジョースーパー フラスルド ET		
母 牛	Nスプリングホープ ヨダー 2493 ET EX-92		
		3-01 3x304日 M 16,597kg 4.0% F 660kg 3.2% P 526kg	
CDCB 2020/12	娘牛 G	牛群 G	TPI +2818
乳 量 (EBV)	+1,152	kg	信頼度
脂 肪 (EBV)	+73	%	
蛋 白 (EBV)	+43		80%
飼料効果	+187	飼料節減	+34 NMS +723 CMS +744
種雄牛分娩難易度:	1.2%	信頼度 96%	観測数 1,605
娘牛分娩難易度:	1.9%	信頼度 70%	観測数 0
種雄牛死産率:	4.9%	信頼度 92%	観測数 1,596
娘牛死産率:	4.2%	信頼度 63%	観測数 0
受胎指数:	-0.4	DPR: -1.0	HCR: +1.9 CCR: +0.5 EFC: +0.8
体細胞数:	+2.70	生産寿命:	+5.2 疾病形質: +5.2
経産牛生存能力:	+1.7	未経産牛生存能力:	+1.3
ABS RWD ² 種雄牛受胎性:	★★★★	観測数	4,460
ABS RWD ² トランジションライト TM :	★★★★		

HA gPTA 2020/12	娘牛 G	牛群 G	信頼度 80%
体 型 P T A	1.19	-2 -1 0 +1 +2	
乳 器 の 構 成	1.63		
肢 蹄 の 構 成	0.19		
体 重 の 構 成	0.51		
高 さ	0.08 低 い		
強 さ	0.30 弱 い		
体 の 深 さ	0.59 浅 い		
泌 乳 形 質	0.52 鋭角的		
尻 の 角 度	0.19 高 い		
尻 の 幅	0.09 広 い		
後 肢 の 側 望	0.14 直 飛		
後 肢 の 後 望	0.00 垂 直		
蹄 の 角 度	0.34 高 い		
肢 蹄 得 点	0.19 高 い		
前 乳 房 の 付 着	1.65 強 い		
後 乳 房 の 高 さ	2.36 高 い		
後 乳 房 の 幅	2.20 広 い		
懸 垂 初 帯	0.09 強 い		
乳 房 の 深 さ	0.86 浅 い		
前 乳 頭 の 位 置	0.02 広 い		
後 乳 頭 の 位 置	0.37 狭 い		
乳 頭 の 長 さ	0.54 短 い		



Sexcel
離雄選別精液

YOHEI

29HO19031 デノボ 15069 ヨウヘイ ET A2/A2 840 3150607149
99% I Born: 2018/04/26



本牛: デノボ 15069 ヨウヘイ ET

ベディグリー		ヨーダ × デルタ × ブックム × トリガー	
父 牛	キヤロロイヤル ヨーダ ET		
母 牛	スプリングハイブ デル SX16991 ET		
		- x 日 M - kg - % F - kg - % P - kg	
CDCB 2020/12	娘牛 G	牛群 G	TPI +2668
乳 量 (EBV)	+1,110	kg	信頼度
脂 肪 (EBV)	+59	%	79%
蛋 白 (EBV)	+39		79%
飼料効果	+156	飼料節減	+97 NMS +582 CMS +593
種雄牛分娩難易度:	2.5%	信頼度 79%	観測数 83
娘牛分娩難易度:	2.0%	信頼度 70%	観測数 0
種雄牛死産率:	5.3%	信頼度 64%	観測数 83
娘牛死産率:	4.3%	信頼度 63%	観測数 0
受胎指数:	-1.1	DPR: -1.2	HCR: -1.2 CCR: +0.3 EFC: -1.3
体細胞数:	+2.93	生産寿命:	+4.5 疾病形質: +2.5
経産牛生存能力:	+0.3	未経産牛生存能力:	+1.4
ABS RWD ² 種雄牛受胎性:	NA	観測数	0
ABS RWD ² トランジションライト TM :	★★★		

HA gPTA 2020/12	娘牛 G	牛群 G	信頼度 75%
体 型 P T A	1.35	-2 -1 0 +1 +2	
乳 器 の 構 成	1.67		
肢 蹄 の 構 成	0.79		
体 重 の 構 成	0.45		
高 さ	0.33 高 い		
強 さ	0.22 強 い		
体 の 深 さ	0.46 深 い		
泌 乳 形 質	1.56 鋭角的		
尻 の 角 度	0.09 高 い		
尻 の 幅	0.05 広 い		
後 肢 の 側 望	1.04 直 飛		
後 肢 の 後 望	0.97 垂 直		
蹄 の 角 度	0.92 高 い		
肢 蹄 得 点	0.78 高 い		
前 乳 房 の 付 着	1.43 強 い		
後 乳 房 の 高 さ	2.44 高 い		
後 乳 房 の 幅	2.67 広 い		
懸 垂 初 帯	0.74 強 い		
乳 房 の 深 さ	0.74 浅 い		
前 乳 頭 の 位 置	0.47 狭 い		
後 乳 頭 の 位 置	0.53 狭 い		
乳 頭 の 長 さ	0.87 短 い		



Sexcel
離雄選別精液

JAGGER-PP

29HO19272 デノボ 15575 ジャガー PP ET A2/A2 840 3204164813
99% I Born: 2018/12/29



曾祖母: ボーマッス ヌメロ ウノ 5904 ET EX-90

ベディグリー		ジェロニモ × バーボン × モントレー × ヌメロウ	
父 牛	ABS ジェロニモ P ET		
母 牛	ABS バーボン 5786 P ET		
		3-00 3x316日 M 17,064kg 4.7% F 803kg 3.1% P 537kg	
CDCB 2020/12	娘牛 G	牛群 G	TPI +2567
乳 量 (EBV)	+406	kg	信頼度
脂 肪 (EBV)	+44	%	77%
蛋 白 (EBV)	+19		78%
飼料効果	+99	飼料節減	-93 NMS +470 CMS +488
種雄牛分娩難易度:	2.0%	信頼度 62%	観測数 0
娘牛分娩難易度:	2.0%	信頼度 56%	観測数 0
種雄牛死産率:	5.7%	信頼度 57%	観測数 0
娘牛死産率:	5.0%	信頼度 54%	観測数 0
受胎指数:	+1.9	DPR: +2.0	HCR: +1.3 CCR: +2.8 EFC: +0.8
体細胞数:	+2.73	生産寿命:	+3.8 疾病形質: +3.6
経産牛生存能力:	+1.6	未経産牛生存能力:	+0.7
ABS RWD ² 種雄牛受胎性:	NA	観測数	0
ABS RWD ² トランジションライト TM :	★★★★		

HA gPTA 2020/12	娘牛 G	牛群 G	信頼度 74%
体 型 P T A	0.83	-2 -1 0 +1 +2	
乳 器 の 構 成	1.38		
肢 蹄 の 構 成	0.19		
体 重 の 構 成	0.12		
高 さ	0.43 高 い		
強 さ	0.22 弱 い		
体 の 深 さ	0.54 浅 い		
泌 乳 形 質	0.20 粗 野		
尻 の 角 度	0.42 高 い		
尻 の 幅	0.77 広 い		
後 肢 の 側 望	0.07 曲 飛		
後 肢 の 後 望	0.16 X 状		
蹄 の 角 度	0.23 高 い		
肢 蹄 得 点	0.39 高 い		
前 乳 房 の 付 着	2.01 強 い		
後 乳 房 の 高 さ	1.38 高 い		
後 乳 房 の 幅	1.23 広 い		
懸 垂 初 帯	0.32 強 い		
乳 房 の 深 さ	2.13 浅 い		
前 乳 頭 の 位 置	0.44 広 い		
後 乳 頭 の 位 置	0.60 広 い		
乳 頭 の 長 さ	0.07 短 い		



Sexcel
離雄選別精液

JOPPOLO-PP

29HO18639 ABS ジョッポロ PP ET A2/A2 840 3135245993
99% I Born: 2016/12/10



母: ABS 7726 ジャズリン-P ET

ベディグリー		アンサー PO × パワーボール P × タンゴ × シャンロック	
父 牛	エンドコ アンサー PO ET		
母 牛	ABS 7726 ジャズリン P ET		
		- x 日 M - kg - % F - kg - % P - kg	
CDCB 2020/12	娘牛 G	牛群 G	TPI +2573
乳 量 (EBV)	+481	kg	信頼度
脂 肪 (EBV)	+56	%	80%
蛋 白 (EBV)	+30		80%
飼料効果	+151	飼料節減	+101 NMS +501 CMS +531
種雄牛分娩難易度:	1.9%	信頼度 92%	観測数 1,503
娘牛分娩難易度:	1.9%	信頼度 69%	観測数 0
種雄牛死産率:	4.9%	信頼度 82%	観測数 533
娘牛死産率:	5.4%	信頼度 63%	観測数 0
受胎指数:	+1.7	DPR: +1.6	HCR: +0.9 CCR: +2.0 EFC: +2.9
体細胞数:	+2.90	生産寿命:	+2.6 疾病形質: +1.8
経産牛生存能力:	+0.0	未経産牛生存能力:	+0.5
ABS RWD ² 種雄牛受胎性:	★★★★	観測数	876
ABS RWD ² トランジションライト TM :	★★★★		

HA gPTA 2020/12	娘牛 G	牛群 G	信頼度 78%
体 型 P T A	0.33	-2 -1 0 +1 +2	
乳 器 の 構 成	0.85		
肢 蹄 の 構 成	0.36		
体 重 の 構 成	0.82		
高 さ	0.30 高 い		
強 さ	0.63 弱 い		
体 の 深 さ	0.53 浅 い		
泌 乳 形 質	0.94 鋭角的		
尻 の 角 度	2.03 傾 斜		
尻 の 幅	0.27 広 い		
後 肢 の 側 望	0.79 直 飛		
後 肢 の 後 望	0.68 X 状		
蹄 の 角 度	0.13 低 い		
肢 蹄 得 点	0.14 低 い		
前 乳 房 の 付 着	0.66 強 い		
後 乳 房 の 高 さ	1.75 高 い		
後 乳 房 の 幅	1.76 広 い		
懸 垂 初 帯	0.38 弱 い		
乳 房 の 深 さ	0.78 浅 い		
前 乳 頭 の 位 置	0.87 広 い		
後 乳 頭 の 位 置	0.92 広 い		
乳 頭 の 長 さ	1.64 短 い		



Sexcel
離雄選別精液

SUMMERFEST

94HO19370 アバンギャルドアイ KD サマーフェスト ET A2/A2 CAN 13114881
99% I Born:2018/08/14



母：ウォルナットローン マッカチェン サマー ET EX-94

ベディグリー	ドック × マッカチェン × ラバンガード × FBI			
父 牛	ウッドクレスト キング ドック EX-90			
母 牛	ウォルナットローン マッカチェン サマー ET EX-94			
	1-10 2x365日 M 12,248kg 4.6% F 561kg 3.1% P 380kg			
CDCB 2020/12	娘牛 G	牛群 G	TPI +2396	
	kg	%	信頼度	
乳 量 (EBV)	+642			
脂 肪 (EBV)	+22	-0.02	80%	
蛋 白 (EBV)	+24	+0.02	80%	
飼料効果	+56	飼料節減 -126	NMS +205	CMS +213
種雄牛分娩難易度:	2.3%	信頼度 63%	観測数	0
娘牛分娩難易度:	3.0%	信頼度 61%	観測数	0
種雄牛死産率:	6.4%	信頼度 60%	観測数	0
娘牛死産率:	6.3%	信頼度 59%	観測数	0
受胎指数:	-1.6	DPR:-1.9	HCR:-0.8	CCR:-2.5 EFC:+0.3
体細胞数:	+2.98	生産寿命:	+0.3	疾病形質: +0.3
経産牛生存能力:	-2.1	未経産牛生存能力:	+0.7	
ABS RWD [®] 種雄牛受胎性:	NA	観測数	0	
ABS RWD [®] トランジションライト™:	★★			

HA gPTA 2020/12	娘牛 G	牛群 G	信頼度 78%	
	-2	-1	0	+1 +2
体 型 P T A	2.91			
乳 器 の 構 成	2.34			
肢 蹄 の 構 成	1.80			
体 重 の 構 成	1.06			
高 さ	2.94	高		
強 さ	1.60	強		
体 の 深 さ	2.05	深		
泌 乳 形 質	2.57	鋭角的		
尻 の 角 度	0.19	傾 斜		
尻 の 幅	1.62	広		
後 肢 の 側 望	0.46	曲 飛		
後 肢 の 後 望	2.10	垂 直		
蹄 の 角 度	2.43	高		
肢 蹄 得 点	2.34	高		
前 乳 房 の 付 着	3.14	強		
後 乳 房 の 高 さ	3.04	高		
後 乳 房 の 幅	3.28	広		
懸 垂 初 帯	2.75	強		
乳 房 の 深 さ	2.37	浅		
前 乳 頭 の 位 置	1.40	狭		
後 乳 頭 の 位 置	1.50	狭		
乳 頭 の 長 さ	0.17	短		

Sexcel
離雄選別精液

ABS DENVER

94HO18518 ブレンランド デンバー HH5 A1/A2 CAN 12074893
99% I Born: 2016/05/11



娘：ペルファースト デンバー ビート VG-85

ベディグリー	ハイ オクタン × ドアマン × GWアットウッド × ショットル			
父 牛	スタントンス ハイ オクタン ET EX-93			
母 牛	ブレンランド ドアマン デザイラブル ET VG-88			
	5-06 2x365日 M 16,168kg 5.2% F 842kg 3.0% P 490kg			
IB-M/USA 2020/12	娘牛 305	牛群 220	TPI +2171	
	kg	%	信頼度	
乳 量 (EBV)	+462			
脂 肪 (EBV)	+22	+0.04	93%	
蛋 白 (EBV)	+11	-0.02	92%	
飼料効果	+18	飼料節減 -385	NMS +39	CMS +37
娘牛平均能力:	乳量 13,121kg	脂肪量 493kg	3.8%	蛋白量 400kg 3.0%
種雄牛分娩難易度:	3.2%	信頼度 96%	観測数	4,675
娘牛分娩難易度:	3.1%	信頼度 82%	観測数	37
種雄牛死産率:	7.4%	信頼度 91%	観測数	4,368
娘牛死産率:	7.7%	信頼度 74%	観測数	33
受胎指数:	-2.7	DPR:-2.8	HCR:-0.8	CCR:-3.1 EFC:-3.2
体細胞数:	+2.84	生産寿命:	-0.5	疾病形質: +1.3
経産牛生存能力:	-4.5	未経産牛生存能力:	+1.2	
ABS RWD [®] 種雄牛受胎性:	★★★	観測数	1,361	
ABS RWD [®] トランジションライト™:	★			

HA gPTA 2020/12	娘牛 108	牛群 88	信頼度 89%	
	-2	-1	0	+1 +2
体 型 P T A	2.74			
乳 器 の 構 成	1.79			
肢 蹄 の 構 成	0.27			
体 重 の 構 成	2.38			
高 さ	4.33	高		
強 さ	2.30	強		
体 の 深 さ	2.91	深		
泌 乳 形 質	2.35	鋭角的		
尻 の 角 度	0.38	高		
尻 の 幅	3.52	広		
後 肢 の 側 望	1.26	曲 飛		
後 肢 の 後 望	1.30	垂 直		
蹄 の 角 度	1.79	高		
肢 蹄 得 点	1.13	高		
前 乳 房 の 付 着	2.75	強		
後 乳 房 の 高 さ	3.20	高		
後 乳 房 の 幅	3.07	広		
懸 垂 初 帯	1.62	強		
乳 房 の 深 さ	2.87	浅		
前 乳 頭 の 位 置	0.60	狭		
後 乳 頭 の 位 置	0.17	狭		
乳 頭 の 長 さ	0.68	長		

RS&

Sexcel
離雄選別精液

CRUSH

94HO17998 メイベリック クラッシュ HH5 A1/A2 CAN 12042760
99% I Born:2014/06/13



娘：ポリー コウ クラッシュ アンジェリーナ EX-90

ベディグリー	ドアマン × メメロ ウノ × GWアットウッド × ショットル			
父 牛	バルビソン ドアマン ET EX-90			
母 牛	EDG クレア クリグ ET VG-85			
	- x 日 M - kg - % F - kg - % P - kg			
IB-M/USA 2020/12	娘牛 5,959	牛群 1,793	TPI +2039	
	kg	%	信頼度	
乳 量 (EBV)	-867			
脂 肪 (EBV)	-46	-0.10	99%	
蛋 白 (EBV)	-14	+0.10	99%	
飼料効果	-109	飼料節減 -364	NMS -138	CMS -102
娘牛平均能力:	乳量 13,876kg	脂肪量 536kg	3.9%	蛋白量 434kg 3.1%
種雄牛分娩難易度:	2.1%	信頼度 99%	観測数	8,102
娘牛分娩難易度:	2.6%	信頼度 97%	観測数	2,020
種雄牛死産率:	7.2%	信頼度 98%	観測数	7,494
娘牛死産率:	7.5%	信頼度 96%	観測数	1,913
受胎指数:	+1.7	DPR:+1.8	HCR:+2.0	CCR:+2.8 EFC:-0.4
体細胞数:	+2.30	生産寿命:	+2.3	疾病形質: +4.6
経産牛生存能力:	-1.8	未経産牛生存能力:	+0.9	
ABS RWD [®] 種雄牛受胎性:	★★★★	観測数	6,930	
ABS RWD [®] トランジションライト™:	★★★★★			

HA gPTA 2020/12	娘牛 2,765	牛群 987	信頼度 99%	
	-2	-1	0	+1 +2
体 型 P T A	2.49			
乳 器 の 構 成	1.56			
肢 蹄 の 構 成	1.46			
体 重 の 構 成	2.06			
高 さ	2.57	高		
強 さ	1.80	強		
体 の 深 さ	2.11	深		
泌 乳 形 質	1.02	鋭角的		
尻 の 角 度	0.16	傾 斜		
尻 の 幅	2.82	広		
後 肢 の 側 望	1.53	曲 飛		
後 肢 の 後 望	1.56	垂 直		
蹄 の 角 度	1.82	高		
肢 蹄 得 点	2.06	高		
前 乳 房 の 付 着	3.30	強		
後 乳 房 の 高 さ	1.70	高		
後 乳 房 の 幅	1.06	広		
懸 垂 初 帯	1.71	強		
乳 房 の 深 さ	2.58	浅		
前 乳 頭 の 位 置	1.76	狭		
後 乳 頭 の 位 置	1.82	狭		
乳 頭 の 長 さ	0.42	長		

RS&

Sexcel
離雄選別精液

BIG FLAVOR

94HO18655 OCD ビッグ フレイバー ET A2/A2 840 3137917463
100%NA Born: 2016/10/09



祖母：OCD モーグル フリー ウィリー ET EX-91

ベディグリー	モデスティー × ハロゲン × モーグル × ゴールドウィン			
父 牛	ペーコンヒル ベディ モデスティー ET VG-86			
母 牛	OCD ハロゲン ファンタジー ET EX-90			
	2-02 3x365日 M 14,170kg 4.2% F 590kg 3.4% P 482kg			
CDCB 2020/12	娘牛 G	牛群 G	TPI +2473	
	kg	%	信頼度	
乳 量 (EBV)	+119			
脂 肪 (EBV)	+19	+0.12	81%	
蛋 白 (EBV)	+11	+0.06	81%	
飼料効果	+67	飼料節減 +173	NMS +361	CMS +370
種雄牛分娩難易度:	1.4%	信頼度 93%	観測数	526
娘牛分娩難易度:	1.7%	信頼度 70%	観測数	1
種雄牛死産率:	4.5%	信頼度 86%	観測数	516
娘牛死産率:	4.4%	信頼度 63%	観測数	1
受胎指数:	+1.5	DPR:+1.9	HCR:+1.2	CCR:+2.0 EFC:-1.9
体細胞数:	+3.21	生産寿命:	+3.5	疾病形質: +2.6
経産牛生存能力:	+0.1	未経産牛生存能力:	+0.6	
ABS RWD [®] 種雄牛受胎性:	★★★★	観測数	821	
ABS RWD [®] トランジションライト™:	★★★★★			

HA gPTA 2020/12	娘牛 G	牛群 G	信頼度 80%	
	-2	-1	0	+1 +2
体 型 P T A	1.61			
乳 器 の 構 成	2.69			
肢 蹄 の 構 成	1.66			
体 重 の 構 成	1.39			
高 さ	0.25	低		
強 さ	1.20	弱		
体 の 深 さ	1.07	浅		
泌 乳 形 質	0.30	鋭角的		
尻 の 角 度	1.69	高		
尻 の 幅	1.45	狭		
後 肢 の 側 望	0.84	曲 飛		
後 肢 の 後 望	1.28	垂 直		
蹄 の 角 度	0.93	高		
肢 蹄 得 点	1.60	高		
前 乳 房 の 付 着	3.38	強		
後 乳 房 の 高 さ	2.52	高		
後 乳 房 の 幅	1.75	広		
懸 垂 初 帯	1.59	強		
乳 房 の 深 さ	3.15	浅		
前 乳 頭 の 位 置	2.59	狭		
後 乳 頭 の 位 置	2.40	狭		
乳 頭 の 長 さ	1.44	短		



種雄牛ラインアップ

2020年12月

HOLSTEIN

	乳量 (kg)	信頼度	脂肪量 (kg)	脂肪率 (%)	蛋白量 (kg)	蛋白率 (%)	飼料効果	娘牛/牛群	体型	信頼度	乳器COMP	肢蹄COMP	体重COMP	分娩難易度 (%)	生産寿命	受胎指数	体細胞数	NETMERIT	TP総合指数	ペディグリー (父牛×母の父)	レーン
29HO18225 バーリー Sexcel	1,193	99	89	0.32	43	0.04	213	3,862 / 319	0.50	95	0.10	0.80	-0.71	1.4	5.1	2.7	2.91	788	2892	ボースフル × オーク	3
29HO18296 アチーバー	205	98	103	0.74	24	0.14	224	707 / 170	0.66	95	0.91	1.27	-1.32	1.5	5.0	-0.4	2.78	805	2839	ヨダー × エンバシー	3
29HO18343 メドレー	1,022	98	74	0.26	45	0.10	194	564 / 157	0.51	94	0.15	0.74	-0.30	1.1	5.9	1.2	2.84	745	2818	ヨダー × バリスト	4
29HO18208 スペクター Sexcel	1,287	99	112	0.48	43	0.02	246	2,552 / 628	0.39	95	-0.17	0.29	-0.49	1.3	2.5	-0.4	2.96	731	2773	0 × 0	4
29HO18478 サミラ Sexcel	1,221	98	92	0.34	57	0.14	232	650 / 83	0.51	91	0.33	-0.16	0.44	2.9	2.1	-0.8	2.86	676	2772	スプリング × スーパーサイアー	5
29HO17553 ジョスーパー Sexcel	2,373	99	74	-0.12	66	-0.06	191	17,823 / 2,822	0.50	99	0.49	-0.81	1.11	2.2	4.1	-1.9	2.87	650	2709	スーパーサイアー × ビーコン	5
29HO18197 ペローナ Sexcel	307	98	67	0.42	34	0.20	170	1,596 / 371	0.47	95	0.75	0.62	0.12	2.4	3.0	1.7	2.89	583	2695	0 × 0	5
29HO17941 ライデン	1,428	99	77	0.16	37	-0.06	182	3,781 / 354	0.25	96	0.93	-0.80	-1.03	1.5	5.6	-0.8	2.74	703	2690	ジョスーパー × モーグル	8
29HO17947 ロウディ Sexcel	1,881	99	73	0.00	57	0.00	197	921 / 105	0.23	91	-0.09	-1.15	-0.19	1.8	4.8	-0.6	2.89	656	2673	ジョスーパー × モーグル	6
29HO18077 コールマン	770	99	83	0.42	23	0.00	172	1,479 / 170	-0.17	92	0.63	-0.87	-0.67	1.6	4.8	0.9	2.92	663	2643	ジョスーパー × シャムロック	—
29HO18217 リバウインド	348	93	51	0.30	24	0.10	122	99 / 47	1.00	89	1.57	0.62	0.13	1.9	4.1	2.0	2.95	524	2642	ヨダー × ジェイシー	—
29HO17747 ハーパー	63	97	55	0.42	39	0.30	161	2,503 / 649	1.28	93	0.60	1.29	0.42	1.6	2.2	0.4	2.84	473	2626	バリスト × エピック	9
29HO18244 スラッガー	404	93	45	0.24	19	0.06	112	86 / 51	0.60	88	1.54	0.81	-0.75	2.2	3.8	2.3	2.73	501	2609	スプリング × ブックム	—
29HO18043 ハーベスト Sexcel	585	98	35	0.10	23	0.04	85	901 / 346	2.40	94	1.85	1.26	0.47	2.1	4.3	1.1	2.90	436	2605	モントレー × ヌメロウノ	8
29HO18263 セコヤ Sexcel	747	92	35	0.06	24	0.02	96	85 / 42	0.86	88	1.97	-0.20	-0.44	1.9	6.8	1.5	2.79	542	2604	デルタ × スーパーサイアー	6
29HO17919 タクティック	322	94	60	0.36	26	0.12	150	109 / 68	1.33	89	1.26	1.46	-0.58	1.7	2.6	-0.7	2.82	507	2598	コマンドー × ヌメロウノ	—
29HO18110 ジェリコ Sexcel	673	99	64	0.30	34	0.10	147	2,062 / 430	1.35	94	1.63	0.31	0.88	2.2	2.5	-1.3	2.89	488	2595	ジョスーパー × モーグル	—
29HO18054 ジャンプショット Sexcel	802	99	63	0.24	32	0.06	149	1,350 / 133	0.25	90	0.55	-0.25	-0.09	2.0	4.1	0.9	2.86	550	2594	ジョスーパー × スーダン	5
29HO18018 ダンサー Sexcel	494	99	81	0.48	36	0.16	188	3,015 / 509	0.26	95	0.10	-1.30	0.38	2.2	2.9	-1.2	2.77	559	2580	ジョスーパー × ヘッドライナー	—
29HO17784 コリュード Sexcel	176	99	33	0.20	30	0.20	117	4,194 / 790	1.00	96	1.54	-0.15	-0.61	1.2	3.7	1.4	2.70	466	2577	バリスト × ロバスト	8
29HO18167 ジッターズ Sexcel	1,251	92	34	-0.10	30	-0.06	71	86 / 37	0.46	88	1.04	-0.25	1.44	1.8	5.2	3.1	2.90	474	2574	ジョスーパー × ペトロン	11
29HO16909 コマンドー	1,009	99	60	0.16	44	0.10	163	15,414 / 5,121	2.14	99	1.58	1.48	0.01	2.3	-0.2	-3.0	2.89	415	2563	モーグル × オブザーバー	—
29HO17709 オールスター Sexcel	857	93	37	0.04	53	0.20	141	1,722 / 575	1.08	91	0.53	0.57	0.67	1.9	1.7	-0.9	2.75	398	2540	バリスト × ヌメロウノ	—
29HO18066 ダナー P Sexcel	1,241	98	41	-0.06	52	0.10	143	741 / 153	0.28	91	0.61	-0.61	0.16	1.1	1.5	0.9	2.89	436	2537	パワーボールP × ジャックマン	10
29HO17573 シルバー Sexcel	563	99	65	0.34	28	0.08	143	30,478 / 7,206	1.58	99	1.74	1.28	0.58	2.3	0.9	-2.4	3.01	430	2536	モーグル × スノーマン	—
29HO16667 トップシー Sexcel	1,041	99	54	0.10	47	0.12	154	19,660 / 4,019	0.95	97	0.73	0.16	0.58	1.8	1.3	-2.0	2.86	449	2531	ブックム × ワトソン	—
29HO18215 スターダスト Sexcel	200	92	42	0.26	25	0.14	115	312 / 96	0.44	90	1.11	0.86	-0.08	2.0	2.4	1.9	2.87	416	2530	スプリング × ジェイシー	6
29HO17706 テーラー Sexcel	548	99	15	-0.04	27	0.08	65	1,360 / 267	0.74	96	0.91	-0.41	0.34	1.9	5.7	3.0	2.60	401	2518	ラブロン × シャムロック	—
29HO18078 ヘイズ P Sexcel	1,120	97	53	0.08	27	-0.06	105	457 / 79	0.31	92	0.48	-0.86	0.92	2.1	3.5	0.7	2.73	442	2483	ジョスーパー × ヌメロウノ	10
29HO17726 ブローディ Sexcel	2,243	99	34	-0.38	51	-0.14	117	4,417 / 1,061	0.67	97	0.42	0.68	-0.54	1.7	3.9	-1.1	3.22	438	2460	スーパーサイアー × マンオーマン	—
29HO17944 バーボン	1,677	99	38	-0.20	50	-0.02	122	6,472 / 1,550	0.48	98	0.48	-0.37	0.48	1.7	1.8	0.4	2.98	378	2457	モントロス × マッセイ	8
29HO16701 ラブロン	894	99	45	0.08	31	0.02	122	3,517 / 955	0.07	98	0.10	0.45	-0.39	2.5	2.8	1.0	2.92	413	2449	グラフィーティ × スーパー	—
29HO18123 テンビン	590	98	34	0.08	24	0.04	99	565 / 153	2.20	92	1.64	0.85	-0.64	2.3	-0.4	0.8	3.05	265	2446	モントレー × ヌメロウノ	10
29HO17550 ブラックゴールド Sexcel	688	98	46	0.16	34	0.10	132	526 / 149	0.59	92	0.03	0.56	-0.32	2.1	1.1	0.4	3.28	382	2429	ヌメロウノ × ロバスト	10
29HO17964 ソラリス Sexcel	528	99	30	0.08	26	0.08	114	5,356 / 891	-0.17	96	0.33	-0.35	-1.93	1.5	3.5	1.4	2.91	411	2394	スーパーサイアー × ヌメロウノ	9
94HO18095 ベイリー *RC Sexcel	1,034	98	48	0.06	22	-0.08	94	1,413 / 596	1.72	97	0.95	0.43	0.43	2.2	0.7	-2.2	2.83	298	2361	キングボーイ × スーパーサイアー	11-
29HO17576 ドリームウィーパー Sexcel	685	99	-7	-0.26	16	-0.04	-6	11,124 / 2,146	1.33	96	1.45	0.36	1.10	1.9	4.5	1.8	2.78	257	2347	スーパーサイアー × ミディオ	—
29HO16962 ムーンレイカー	483	99	45	0.20	17	0.02	109	4,160 / 609	1.32	98	0.92	0.71	-0.91	1.4	0.6	-2.6	3.12	300	2295	モーグル × ボクスター	—
29HO17507 ハットトリック	794	99	2	-0.22	22	-0.02	34	2,601 / 652	0.69	94	0.88	0.08	-0.27	2.0	3.8	0.7	2.80	247	2294	デイ × ロバスト	—
29HO17861 ラングル	612	93	32	0.06	12	-0.06	65	91 / 46	0.43	87	0.48	0.17	-0.23	1.8	2.6	-0.5	2.86	305	2276	ララミー × ガスリー	—
29HO17658 タイロン	-182	99	15	0.18	-5	0.00	28	2,754 / 308	-1.18	93	-0.33	0.14	-1.01	1.7	5.3	1.7	2.68	290	2183	スーパーサイアー × シャムロック	—
94HO17998 クラッシュ Sexcel	-867	99	-46	-0.10	-14	0.10	-109	5,959 / 1,793	2.49	99	1.56	1.46	2.06	2.1	2.3	1.7	2.30	-138	2039	ドアマン × ヌメロウノ	13

※ 乳量・乳脂量・乳蛋白量とその率はEBV (推定育種価) 表示です。



= ダイヤモンドサイアー
能力の娘牛 1,000 頭以上
(セカンドクローブ)



= ロックソリッドジェネティクス
娘牛 100 頭以上 60 牛群以上
(高信頼度)



= プレグナナシーキング
(高受胎率)



= 雌雄選別精液



= ABS ICON SIRE
(要契約種雄牛)

PTA (予測伝達能力) とEBV (推定育種価)

種雄牛の成績表示 (乳量、乳脂量、乳蛋白量とその率) には各国での考え方に相違点があり、アメリカではPTA、日本、カナダなどはEBVという表示形式をとっている。PTAとは種雄牛がその娘牛に伝達する遺伝的能力を示し、EBVとは種雄牛が持っている育種価を示す。つまりEBVはPTAを2倍した値となる。

凍結精液取扱いガイドライン - 融解手順 -

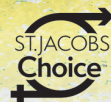
通常精液 - Conventional - (0.5cc, 0.25cc)

- 1 凍結精液の取り出し: ボンベから取り出す場合、**10秒以内**に行ってください。
- 2 融解方法: 通常精液は**37℃**のお湯で、**45秒**かけて融解します。
- 3 本数: 通常精液を融解する際は、**1度にストロー1本**ずつの融解を推奨しており、**融解後15分以内**に授精できる本数を厳守してください。

選別精液 - **Sexcel** -

- 1 凍結精液の取り出し: ボンベから取り出す場合、**10秒以内**に行ってください。
- 2 融解方法: 選別精液は**37℃**のお湯で、**45秒**かけて融解します。
- 3 本数: 選別精液を融解する際は、**1度にストロー1本**ずつの融解を推奨しており、**融解後5分以内**に授精できる本数を厳守してください。

※ 凍結精液は、作成における構造上、融解時に破裂し人的被害に及ぶことがあります弊社では一切の事故責任を負うことはできません。
破損したストローの交換のみ行うものですので取扱いにはくれぐれもご注意ください。



Sexcel

94HO19370

AVANT-GARDE-I KD SUMMERFEST-ET 99%

Doc x EX-94 5* McCutchen x VG-89 12* Lavanguard x 7 more EX or VGs and 107* from the Flower family!

Now available in Europe! Summer's best son is the total package. He brings positive production and components to the party as well as impressive SCS. We can't wait to see the daughters from this bull with over 125 Brood Cow Stars behind him.

his dam shown above

WALNUTLAWN MCCUTCHEN SUMMER-ET

Excellent-94 5*

Nominated All-American *and* All-Canadian



www.stjacobsabc.com

DELIVERED BY ABS GLOBAL, INC.

©2020 image © Vicki Fletcher

オールジャパン ブリーダーズ サービス株式会社

〒089-1247 北海道帯広市昭和町東5線113番地

TEL 0155-64-5344 FAX 0155-64-5736 E-mail: abs@jlt.ne.jp http://www.jlt.ne.jp

北九州第1営業所 〒861-1205 熊本県菊池市泗水町福本950番地

TEL 0968-38-4813 FAX 0968-38-4813

南九州営業所 〒885-0111 宮崎県都城市菓子野町11584-3

TEL 0986-37-1758 FAX 0986-37-1758

北九州第2営業所 〒861-1112 熊本県合志市幾久富1348番地1

TEL 096-248-8344 FAX 096-248-8344

東北地区代理店

(有) ファーストステージ

〒981-4212 宮城県加美郡加美町下狼塚字松原1

TEL 0229-63-4038 FAX 0229-63-5094